

ZADÁVACÍ DOKUMENTACE

**pro podlimitní veřejnou zakázku
na stavební práce**

Přístavba mateřské školy pro ZŠ a MŠ Angel v Praze 12

zadávanou v otevřeném řízení

podle § 27 v návaznosti na § 21 odst. 1 písm. a)

zákona č. 137/2006 Sb., o veřejných zakázkách ve znění pozdějších předpisů

OBSAH

1)	INFORMACE O ZADÁVACÍ DOKUMENTACI.....	4
1.1.	Závaznost zadávací dokumentace	4
1.2.	Údaje o vyžádání ZD a náklady za ZD	4
1.3.	Dodatečné informace k ZD	4
1.4.	Součásti ZD	4
2)	ZÁKLADNÍ INFORMACE O VEŘEJNÉ ZAKÁZCE	5
2.1.	Název předmětné veřejné zakázky (dále také jen Zakázka)	5
2.2.	Druh veřejné zakázky / zadávacího řízení.....	5
2.3.	Předpokládaná hodnota	5
2.4.	Klasifikace předmětu Zakázky dle CPV	5
2.5.	Části zakázky	5
2.6.	Evidence zakázky	5
2.7.	Informace o zadavateli.....	5
2.8.	Zdroje financování Zakázky	6
3)	VYMEZENÍ PŘEDMĚTU VEŘEJNÉ ZAKÁZKY	7
3.1.	Základní specifikace díla (stručný popis)	7
3.2.	Technická specifikace a další podmínky	7
3.3.	Projektová dokumentace a inženýrská činnost	10
3.4.	Realizace stavby - modulová MŠ pro 56 dětí.....	11
3.5.	Další pravidla upravující Zakázku, kterými je uchazeč povinen se řídit.....	12
3.6.	Místo plnění, doba plnění, etapy plnění a realizační fáze	13
3.7.	Prohlídka místa plnění.....	14
3.8.	Některé podmínky provádění díla	14
4)	POŽADAVKY NA KVALIFIKACI	16
4.1.	Rozsah kvalifikace	16
4.2.	Prokazování splnění kvalifikace	16
4.3.	Pravost a stáří dokladů (§ 57 Zákona)	19
4.4.	Změny v kvalifikaci (§ 58 Zákona).....	20
4.5.	Nesplnění kvalifikace (§ 60 Zákona)	20
4.6.	Protokol o posouzení kvalifikace	20
5)	NABÍDKOVÁ CENA, POŽADAVKY NA JEJÍ ZPRACOVÁNÍ.....	21
5.1.	Předpokládaná hodnota veřejné zakázky	21

5.2.	Požadavky na nabídkovou cenu	21
5.3.	Další povinnosti uchazeče	21
6)	POKYNY PRO ZPRACOVÁNÍ NABÍDKY	22
6.1.	Identifikační údaje uchazeče	22
6.2.	Požadavek na formální úpravu a obsah nabídky	22
6.3.	Požadavky na varianty nabídek	23
6.4.	Požadavky dle § 68 odst. 3 Zákona	23
6.5.	Subdodavatelé	23
6.6.	Harmonogram plnění zakázky	23
6.7.	Struktura nabídky	23
7)	POKYNY PRO DORUČENÍ NABÍDEK, INFORMACE O OTEVÍRÁNÍ, POSOUZENÍ A HODNOCENÍ NABÍDEK	24
7.1.	Lhůta a místo pro podání nabídek	24
7.2.	Otevírání obálek	24
7.3.	Postup komise při otvírání obálek, kontrola úplnosti	24
7.4.	Posouzení a hodnocení nabídek (§§ 76 až 80 Zákona), hodnotící kritérium	25
7.5.	Zadávací lhůta (§ 43 Zákona)	27
8)	OBCHODNÍ PODMÍNKY A DALŠÍ POŽADAVKY ZADAVATELE	28
8.1.	Smlouva o dílo a všeobecné obchodní podmínky	28
8.2.	Platby a fakturace	28
8.3.	Pojištění vybraného uchazeče	28
8.4.	Jistota (§67 Zákona)	28
8.5.	Zadavatel si vyhrazuje právo	29
9)	Přílohy ZD	30

1) INFORMACE O ZADÁVACÍ DOKUMENTACI

1.1. Závaznost zadávací dokumentace

- 1.1.1. Tato zadávací dokumentace (dále v textu také jen jako „ZD“) je ve smyslu § 44 odst. 1 zákona č. 137/2006 Sb., o veřejných zakázkách ve znění pozdějších předpisů (dále v textu také jen „Zákon“) souborem dokumentů, údajů, požadavků a technických podmínek zadavatele vymezujících předmět veřejné zakázky. ZD však nejsou dotčeny obecně závazné právní předpisy, které se k Zakázce vztahují a/nebo s ní jakkoli souvisejí, stejně jako platné české, resp. evropské normy, a to zejména technické, hygienické, bezpečnostní, apod., a které uchazeč musí v rámci své nabídky, resp. realizace zakázky dodržet.
- 1.1.2. ZD je pro zájemce, resp. uchazeče, není-li dále uvedeno jinak, závazná. Obsahuje zadávací podmínky (podmínky zadavatele), které bude zadavatel posuzovat a jejichž nesplnění vede k vyřazení nabídek z hodnocení.

1.2. Údaje o vyžádání ZD a náklady za ZD

- 1.2.1. Zadávací dokumentace je uveřejněna zcela na profilu Zadavatele bezplatně.

1.3. Dodatečné informace k ZD

- 1.3.1. Dodavatel může požadovat písemně dodatečné informace k zadávacím podmínkám. Písemná žádost (může být pro urychlení procesu vyřízení zaslána také současně e-mailem na tyto adresy současně: lubor.svec@praha12.cz a proobce@proobce.eu) musí být zadavateli doručena nejpozději šest pracovních dní před uplynutím lhůty pro podání nabídek. **Odpověď odešle (a uveřejní na Profilu)** zadavatel všem uchazečům, kteří požádali o ZD nebo kterým byla poskytnuta, a to na **jimi oznámenou poštovní nebo e-mailovou adresu**, a to do čtyř pracovních dní od doručení žádosti.

1.4. Součásti ZD

- 1.4.1. **Textová část**, jejíž obsah je uveden shora a její přílohy č.:
- 1) krycí list nabídky – nabídková cena
 - 2) vzor seznamu a prohlášení podle § 68 odst. 3 Zákona
 - 3) formulář seznam subdodavatelů
 - 4) vzor čestného prohlášení k prokázání základních kvalifikačních předpokladů
 - 5) smlouva o dílo
 - 6) rešeršní inženýrskogeologický průzkum
- 1.4.2. **Objemová studie zpracovaná pod názvem: „Přístavba mateřské školy pro ZŠ a MŠ Angel v Praze 12“**, Praha, leden 2016“, společností **PIKAZ s.r.o.** (dále také jen „Studie“).

2) ZÁKLADNÍ INFORMACE O VEŘEJNÉ ZAKÁZCE

2.1. *Název předmětné veřejné zakázky (dále také jen Zakázka)*

2.1.1. Zakázka je u zadavatele vedena pod názvem: „Přístavba mateřské školy pro ZŠ a MŠ Angel v Praze 12“

2.2. *Druh veřejné zakázky / zadávacího řízení*

2.2.1. podlimitní /stavební práce / otevřené

2.3. *Předpokládaná hodnota*

2.3.1. Celková předpokládaná hodnota Zakázky činí 13.000.000 Kč bez DPH.

2.4. *Klasifikace předmětu Zakázky dle CPV*

2.4.1. 45000000-7 – Stavební práce

2.4.2. 45300000-0 - Stavební montážní práce

2.4.3. 71300000-1 - Technicko-inženýrské služby

2.4.4. 45223820-0 - Montované jednotky a komponenty

2.4.5. 45214800-8 - Výstavba vzdělávacích zařízení

2.5. *Části zakázky*

2.5.1. Zakázka není rozdělena na části.

2.6. *Evidence zakázky*

2.6.1. Zakázka je uveřejněna ve Věstníku veřejných zakázek pod číslem **634107** a na **profilu zadavatele**.

2.7. *Informace o zadavateli*

2.7.1. **Zadavatel** (dále v textu také jako „objednatel“):

Název: **městská část Praha 12**

Zastoupený: **PhDr. Daniela Rázková, starostka**

Sídlo: Písková 830/25, 143 00 Praha 4 - Modřany

IČ / DIČ: 00231151/ CZ00231151

Profil: <https://zakazky.praha12.cz>

Zástupce ve věcech technických: Ing. Lubor Švec, technik odboru investic a správy majetku – oddělení investic

Tel / E-mail: +241471840 369/ svec.lubor@praha12.cz

2.7.2. Osoba pověřená na základě příkazní smlouvy organizací zadávacího řízení:

Společnost: **pro obce s.r.o.**
IČO / DIČ: 24315184 / CZ24315184
Sídlo: Strupčice 224, PSČ 431 14
Statutární zástupce: Mgr. Ing. Robert Hebký, jednatel
Tel / E-mail: +420 777 895 514 / proobce@proobce.eu;

2.8. Zdroje financování Zakázky

2.8.1. Tato zakázka je financována z vlastních zdrojů zadavatele a částečně z rozpočtu Magistrátu HMP.

3) VYMEZENÍ PŘEDMĚTU VEŘEJNÉ ZAKÁZKY

3.1. *Základní specifikace díla (stručný popis)*

- 3.1.1. Předmětem Zakázky je provedení díla, kterým se rozumí: úplné a bezvadné provedení všech stavebních a montážních prací, projektových prací vč. příslušné inženýrské činnosti, stejně jako všech souvisejících prací a činností, za účelem provedení modulové stavby MŠ s kapacitou 56 žáků s parametry dle Studie vedené u objednatele pod názvem: „**Přístavba mateřské školy pro ZŠ a MŠ Angel v Praze 12**“, a to dle této ZD.
- 3.1.2. Rozsah a další podmínky provedení díla, resp. povinnosti uchazeče jsou uvedeny dále v této Zadávací dokumentaci, zejména pak ve Smlouvě o dílo a ve Studii.

3.2. *Technická specifikace a další podmínky*

- 3.2.1. Stavba je dvoupodlažní, provedená z mobilních kontejnerových buněk s ocelovou nosnou konstrukcí. Stavba je určena pro 2 nové třídy mateřské školy. Pozemek pro vybudování se nachází ve stávajícím areálu ZŠ a MŠ ANGEL v Praze 12, pozemek p.č. 4400/146 v k. ú. Modřany. Stavba bude navržena dle Studie, včetně vnitřní dispozice objektu. Bude dodržena dispozice příček, dveří, oken i zařizovacích předmětů. Jakékoliv změny Studie budou možné pouze po projednání s objednatelem, zástupci školy a autorem Studie.
- 3.2.2. Dodavatel musí zajistit demontovatelnost objektu a možnost převozu na jiné objednatelem určené místo.
- 3.2.3. Stavba bude založena odpovídajícím způsobem. Objednatel preferuje založení stavby na zemních vrutech z důvodu budoucí možné demontáže celé sestavy včetně spodní stavby a využití na jiném území městské části Praha 12, ekologie a recyklace. Rešeršní inženýrskogeologický průzkum zpracovaný prof. Ing. Jaroslavem Paškem, DrSc. je přílohou č. 6 této ZD.
- 3.2.4. Dodavatel doloží v rámci své nabídky prohlášení o typu rámové ocelové konstrukce, kterou na objektu MŠ použije.
- 3.2.5. Dodavatel musí zaručit, že objekt MŠ bude realizovat pracovníky, kteří jsou řádně proškoleni.
- 3.2.6. Dílo bude provedeno v nejvyšší kvalitě, nejmodernějšími technickými postupy s maximálním využitím znalostí a zkušeností a odborných kapacit dodavatele.
- 3.2.7. Stavba a její části musí být nové, nesmí být dříve použity nebo repasovány. Toto doloží vybraný uchazeč při stavbě na výzvu zadavatele, nejpozději však při předání a převzetí předmětu díla, příslušnými doklady prokazujícími původ.
- 3.2.8. Záměrem zadavatele je zahájení provozu modulární MŠ od 1. 1. 2017.

- 3.2.9. Technické parametry stavby musí splňovat minimálně všechny obecné právní předpisy platné pro MŠ a zároveň požadavky zadavatele.
- 3.2.10. Dodavatel musí zajistit adekvátní vyztužení rámové konstrukce pro dvě patra.
- 3.2.11. Budova bude splňovat energetickou náročnost budov min. kategorie C.
- 3.2.12. Tepelná izolace bude součástí jednotlivých modulů. Izolace odvodových stěn musí splňovat podmínky platné vyhlášky. Nebudou vznikat tepelné mosty.
- 3.2.13. Budova bude splňovat příslušné právní předpisy včetně prováděcích v platném znění (zejm. z hlediska osvětlení a větrání, je vyžadováno dostatečné denní přirozené osvětlení v prostorách určených pro děti, dále hygienických, stavebních, bezpečnostních a požárních norem).
- 3.2.14. Součástí projektu, stavby, ani nabídkové ceny není vybavení dětského hřiště a zahrady. Pouze oplocení vč. branky a brány. Sadové a herní prvky budou řešeny následně, mimo rámec tohoto projektu. Součástí stavby je venkovní terasa s pergolou.
- 3.2.15. Součástí projektu, stavby, ani nabídkové ceny není parkoviště a přístupový chodník k hranici parkoviště. Stavba navazujícího parkoviště a chodníku je řešena v předstihu a tato projektová dokumentace a stavba musí být s touto navazující stavbou zkoordinována.
- 3.2.16. Součástí budou zpevněné plochy k jednotlivým vstupům objektu, úprava terénu, případně okapový chodník
- 3.2.17. Součástí dodávky je odvoz vzniklého odpadu na ekologickou likvidaci včetně poplatků.
- 3.2.18. Součástí stavby bude rovněž připojení budovy na všechny potřebné inženýrské sítě (vodovod, plynovod, kanalizace, elektro) v rozsahu dle Studie.
- 3.2.19. V nabídce je nutné zohlednit zvláštní požadavky na dodržení nezávadnosti všech vnitřních materiálů pro charakter provozu (týká se to všech vnitřních povrchů podlah a stěn). Bude navržena podlahová krytina vhodná pro školky a použité lepidlo bude s velmi nízkými emisemi těkavých látek. Budou uvažovány ochranné prvky na dveřích a zárubních, zamezující skřípnutí dětských prstů.
- 3.2.20. Projektová dokumentace bude v rozpracovanosti průběžně konzultována s objednatelem v sídle objednatele.
- 3.2.21. Součástí jsou i konzultace se zpracovatelem Studie.
- 3.2.22. Součástí poskytnutého plnění bude také:
- Zařízení pro vytápění stavby (rozvody a tělesa ÚT). Zařízení vzduchotechniky (Odvětrání WC, kuchyně a skladů). Zařízení zdravotně technických instalací (rozvody, ohřev TUV). Veškeré sanitární vybavení (WC, umyvadla, sprchové kouty,

výlevky). Plynová zařízení (rozvody plynu, kotel, odkouření). Zařízení silnoproudé elektrotechniky včetně bleskosvodů. Dostatečně výkonné osvětlení. U vstupů budou na objektu instalována venkovní svítidla na čidla. Na objektu bude rovněž instalováno svítidlo na čidlo osvětlující přilehlé parkoviště. Zařízení slaboproudé elektrotechniky. Zvonková signalizace s videem. Požární a bezpečnostní signalizace. Rozvody telefonu a internetu do prostor heren, zázemí učitelek a kanceláře. V případě bezdrátového vedení je nutno zajistit jeho bezproblémové fungování.

- Všechny služby, které jsou nutné pro zdárné dokončení díla a které měl uchazeč vzhledem ke svým kvalifikačním předpokladům předpokládat.
- Vybavení veškerými připevněnými zařizovacími předměty (netýká se nábytku) včetně podlahových krytin a svítidel. Dodávka a montáž dveří a oken s žaluziemi.
- Předpokládá se realizace nuceného větrání s rekuperací odpadního tepla, bude-li ve stavebním řízení požadováno Hyg. st. hl. m. Prahy.
- Základní vybavení pro přípravu a výdejny jídel, včetně vestavěného jídelního výtahu a níže uvedeného:
 - **Vybavení přípravný jídel:**
 - • chladnička
 - • nerezový stůl na přípravu ovoce
 - • nerezový stůl na přípravu pečiva a pomazánek
 - • velký dřez nerezový, aby v něm šly umýt velké gastronádoby
 - • nerezový stůl na odkládání umytého nádobí
 - • keramické umyvadlo na osobní hygienu s dávkovačem mýdla a jednorázových utěrek
 - • výlevka
 - **Vybavení výdejen (kuchyňky) – do každé výdejny:**
 - • myčka na bílé nádobí – velikost pro 12 sad nádobí
 - • kuchyňská linka s dřezem
 - • nerez stůl na odkládání použitého nádobí – s dvěma policemi
 - • keramické umyvadlo na osobní hygienu s dávkovačem mýdla a jednorázových utěrek
 - • výlevky

3.2.23. Technické specifikace a uživatelské standardy jsou také dány příslušnými obecně závaznými právními předpisy a příslušnými technickými normami, byť by měly pouze doporučující charakter a platí, že uchazeč je povinen je v rámci realizace Zakázky dodržovat a řídit se jimi.

3.2.24. Před zahájením prací, pro něž platí určité předpisy, návody, apod. je zhotovitel povinen je předložit zadavateli, a to zástupci ve věcech technických pro následné ověření, zda postupoval v jejich souladu.

3.3. Projektová dokumentace a inženýrská činnost

Projektová dokumentace bude vyhotovena v nesledujících fázích.

3.3.1. Dokumentace pro územní rozhodnutí (DUR) a stavební povolení (DSP).

- 3.3.1.1. Dokumentace pro sloučené územní a stavební řízení bude zpracovaná v souladu se zákonem 183/2006 Sb. ve znění pozdějších předpisů a v rozsahu prováděcích předpisů, podle platných ČSN. Zhotovitel dodrží podmínky všech dotčených orgánů státní správy a organizací a do finální dokumentace je zapracuje.
- 3.3.1.2. Součástí zakázky jsou veškeré ostatní práce a náklady, nutné pro zpracování dokumentace. Zejména se jedná o opatření potřebných podkladů, jako jsou geodetické zaměření, zákresy průběhu stávajících inženýrských sítí, doplňující inženýrsko geologické údaje, zjištění radonového rizika apod. Rešeršní inženýrskogeologický průzkum místa stavby je Přílohou č. 6 této ZD.
- 3.3.1.3. Dokumentace bude obsahovat veškeré potřebné části specialistů, včetně vypracování návrhu organizace výstavby, vypracování návrhu dopravně - inženýrských opatření, požárně bezpečnostního řešení stavby apod. Součástí bude i zajištění Průkazu energetické náročnosti budovy.
- 3.3.1.4. **Inženýrská činnost pro sloučené územní a stavební řízení.** Vyhotovenou dokumentaci pro územní a stavební řízení projedná zhotovitel se zadavatelem, a po jejím písemném odsouhlasení z jeho strany, i s dotčenými orgány státní správy, správci sítí, veřejnoprávními organizacemi a dalšími účastníky územního a stavebního řízení. Součástí nabídkové ceny je i sestavení a podání žádosti o územní rozhodnutí a stavební povolení, včetně všech potřebných příloh a veškerých poplatků. Součástí je i doplnění a přizpůsobení dokumentace podle získaných dokladů a vyjádření, doplnění podkladů k žádosti o územní rozhodnutí a stavební povolení podle zvláštních požadavků stavebního úřadu. Poskytovatel těchto služeb bude v příslušných jednáních zastupovat zadavatele na základě plné moci. Tyto služby budou ukončeny vydáním právoplatného stavebního povolení.

3.3.2. Dokumentace pro provádění stavby (DPS).

- 3.3.2.1. Dokumentace bude zpracovaná v souladu s vydaným pravomocným stavebním povolením, v souladu se zákonem 183/2006 Sb., podle platných ČSN a v rozsahu dle Vyhlášky MMR č. 499/2006 Sb., o dokumentaci staveb ve znění novely vyhl. č. 62/2013 Sb.

- 3.3.2.2. Budou voleny takové výrobky a zařízení, aby byly dodrženy všechny technické a ostatní parametry splňující platné technické normy a legislativní předpisy pro provoz zařízení pro výchovu a vzdělávání dětí a mladistvých, předpokládá se realizace nuceného větrání s rekuperací odpadního tepla, bude-li ve stavebním řízení požadováno Hyg. st. hl. m. Prahy.
- 3.3.2.3. Dokumentace pro provedení stavby bude zpracována včetně výkazu výměr a oceněného položkového rozpočtu. Zpracován bude dle vyhlášky č.230/2012 Sb., kterou se stanoví podrobnosti vymezení předmětu veřejné zakázky na stavební práce a rozsah soupisu stavebních prací, dodávek a služeb s výkazem výměr. Objednateli bude finální dokumentace předána v počtu 5 paré v listinné podobě a v elektronické formě na CD.

3.4. Realizace stavby - modulová MŠ pro 56 dětí

3.4.1. Realizace vlastní stavby.

- 3.4.1.1. Realizace této části díla bude splňovat technickou specifikaci stavby, uvedenou ve Studii. Realizace stavby bude vycházet ze zadavatelem schválené projektové dokumentace pro provedení stavby a podmínek platného stavebního povolení. Její součástí budou všechny stavební práce, dodávky a služby, nutné pro zdárné dokončení budovaného objektu a jeho uvedení do provozu. V rámci zachování zásad ochrany životního prostředí při výstavbě je nutno dbát zvýšené opatrnosti při ochraně zeleně (zejména kulturních dřevin) před poškozením. A to jednak preventivním budováním mechanických ochranných prvků a jednak při vzniklém poškození na vlastní náklady provést, po konzultaci se zadavatelem, příslušné zahradnické zásahy k omezení vlivu poškození na vzhled a zdraví poškozené dřeviny. Součástí je i zřízení, odstranění a zajištění zařízení staveniště. V průběhu stavby se předpokládá, že zhotovitel stavby zabezpečí na své náklady udržování pořádku v okolí staveniště, zejména na přilehlých komunikacích. Omezení provozu na nich, je třeba, po dohodě se zadavatelem omezit na nutné minimum. V souvislosti s tím zabezpečí zhotovitel stavby na svůj vrub nezbytná projednání a dopravní opatření (objednatel upozorňuje, že staveništní doprava bude vedena i v sídlištní zástavbě). Součástí stavby je i zajištění vytýčení stavby oprávněnou organizací.

3.4.2. Dokumentace skutečného provedení stavby

- 3.4.2.1. Na základě dokumentace pro provádění stavby a na základě skutečně provedených prací bude vyhotovena dokumentace skutečného provedení stavby zachycující stav dokončeného díla. Součástí prací bude zaměření dokončených objektů a vyhotovení geometrického plánu. To bude provedeno v digitální formě oprávněnou organizací a předáno v digitální podobě v dohodnutém formátu (tj. zaměření musí splňovat podmínky III. třídy přesnosti dle ČSN 013410, musí být ověřeno úředně oprávněným

zeměměřičským inženýrem, musí obsahovat také zaměření identických bodů pro kontrolu poloh. Graficky výsledek zaměření bude předán ve formátu DGN), potvrzený předávací protokol o převzetí zaměření dokončené stavby předá zhotovitel objednateli. Dodavatel zajistí vyhotovení dokumentace skutečného provedení stavby v počtu 2 paré a 1x na CD.

3.4.2.2. **Inženýrská činnost při provádění stavby.** Součástí nabídkové ceny je zajištění autorského dozoru projektanta (projektantů) této stavby, účast na kontrolních dnech, případně prohlídek stavby a spolupráce při dokončení stavby a uvedení stavby do užívání. Zhotovitel je povinen vést ode dne převzetí staveniště o pracích, které provádí, stavební deník v rozsahu podle zákona č.183/2006 Sb., o územním plánování a stavebním řádu (stavební zákon) v platném znění, do kterého je povinen zapisovat všechny skutečnosti rozhodné pro plnění smlouvy o dílo. Stavební deník musí být stále přístupný na stavbě. Originál stavebního deníku je majetkem objednatele, zhotovitel si může pořídit kopii. Zhotovitel je povinen umožnit technickému dozoru investora přístup na staveniště a nahlížet a zapisovat do stavebního deníku. Zhotovitel bude respektovat předpisy týkající se, zejména zákona č.309/2006 Sb., kterým se upravují další požadavky bezpečnosti a ochrany zdraví při práci v pracovněprávních vztazích a o zajištění bezpečnosti a ochrany zdraví při činnosti nebo poskytování služeb mimo pracovněprávní vztahy (zákon o zajištění dalších podmínek bezpečnosti a ochrany zdraví při práci), a nařízení vlády č.591/2006 Sb., o bližších minimálních požadavcích na bezpečnost a ochranu zdraví při práci na staveništích a na své náklady zajistí veškeré předepsaná opatření z toho vyplývající.

3.4.2.3. **Inženýrská činnost při dokončení stavby.** Zhotovitel bude účinně spolupracovat při dokončování stavby a uvádění stavby do užívání. Předá veškeré doklady nutné k rozhodnutí o užívání stavby. Zejména se jedná o veškeré revizní zprávy, posudky, prohlášení o shodě, doklady o likvidaci apod. (nejpozději při předání hotového díla zadavateli). Inženýrská činnost bude vykonávána s cílem zajistit příslušná pravoplatná správní rozhodnutí. Dokladová část bude obsahovat kladné stanoviska a souhlasná rozhodnutí příslušných orgánů státní správy a institucí.

3.5. Další pravidla upravující Zakázku, kterými je uchazeč povinen se řídit

3.5.1. **Základní právní předpisy**, vždy ve znění pozdějších změn a včetně předpisů prováděcích, a to zejména (nikoli tedy pouze):

3.5.1.1. zákon č. 183/2006 Sb. o územním plánování a stavebním řádu

3.5.1.2. zákon č. 309/2006 Sb., kterým se upravují další požadavky bezpečnosti a ochrany zdraví při práci v pracovně právních vztazích a o zajištění bezpečnosti a ochrany zdraví při činnosti nebo poskytování služeb mimo pracovně právní vztahy

- 3.5.1.3. nařízení vlády č. 591/2006 Sb., o bližších minimálních požadavcích na bezpečnost a ochranu zdraví při práci na staveništích
- 3.5.1.4. zákon č. 185/2001 Sb. o odpadech
- 3.5.1.5. vyhláška č. 268/2009 Sb., o technických požadavcích na stavbu
- 3.5.1.6. vyhláška č. 398/2009 Sb., o obecných technických požadavcích zabezpečujících bezbariérové užívání staveb
- 3.5.1.7. zákon č. 133/1985 Sb. o požární ochraně,
- 3.5.1.8. zákon č. 86/2002 Sb. o ochraně ovzduší,
- 3.5.1.9. zákon č. 17/1992 o životním prostředí,
- 3.5.1.10. zákon č. 114/1992 o ochraně přírody a krajiny,
- 3.5.1.11. zákon č. 100/2001 Sb., o posuzování vlivů na životní prostředí a o změně některých souvisejících předpisů,
- 3.5.1.12. zákon č. 22/1997 Sb. o technických požadavcích na výrobky a o změně a doplnění některých zákonů,
- 3.5.1.13. zákon č. 500/2004 Sb. o správním řízení,
- 3.5.1.14. zákon č. 89/2012 Sb. občanský zákoník,
- 3.5.1.15. české technické normy řady ČSN, ČSN EN, ČSN ISO a další právní předpisy, doporučující normy a metodiky vztahující se k předmětu plnění zhotovitele.

3.6. Místo plnění, doba plnění, etapy plnění a realizační fáze

- 3.6.1. **Místem plnění (stavenišťem)** je: areál stávající ZŠ a MŠ Angel na adrese Angelovova 3183/15 v Praze 12, na pozemku parc. č. 4400/146 v k.ú. Modřany ve vlastnictví Hl. m. Praha, svěřená správa Městská část Praha 12.
- 3.6.2. **Zahájení provádění Zakázky (díla):** bez zbytečného odkladu po uzavření smlouvy o dílo.
- 3.6.3. Plnění zakázky bude rozděleno do dvou etap, které budou dále členěny do realizačních fází:
 - 3.6.3.1. 1. etapa:
 - Dokumentace pro sloučené územní a stavební řízení, včetně inženýrské činnosti vedoucí k vydání pravomocného stavebního povolení; cena včetně všech poplatků
 - Dokumentace pro zadání stavby ve stupni pro provedení stavby
 - 3.6.3.2. 2. etapa:
 - Realizace vlastní stavby, výkon autorského dozoru, zhotovení dokumentace skutečného provedení stavby, součinnost při vydání souhlasu s užíváním stavby

3.6.4. **Provedení díla** (tj. dokončení bez vad a nedodělků a předání jeho předmětu Zadavateli): nejpozději do (termíny jsou předmětem hodnotících kritérií):

3.6.4.1. Zhotovení **dokumentace pro sloučené územní a stavební řízení** včetně získání stanovisek orgánů dotčených v územním a stavebním řízení a podání žádosti o ÚR a SP do **14 kalendářních týdnů od podpisu smlouvy o dílo**

3.6.4.2. Zhotovení a předání **dokumentace pro provedení stavby do 14 kalendářních týdnů od podpisu smlouvy.**

3.6.4.3. **Zhotovení stavby** včetně uvedení do provozu do **10 kalendářních týdnů od vydání stavebního povolení.**

3.6.5. **Předpokládané zahájení** provozu modulární MŠ je od 1. 1. 2017.

3.7. Prohlídka místa plnění

3.7.1. Prohlídka místa plnění se uskuteční dne **26.04.2016 v 10:00 hod.**, sraz účastníků před vstupem do objektu místa plnění zakázky.

3.8. Některé podmínky provádění díla

3.8.1. **[Fotodokumentace]** Zhotovitel bude povinen, pro zamezení případných sporů, pořádit před zahájením prací fotodokumentaci stávajícího stavu okolních nemovitostí. Tuto povinnost zajišťování průběžné fotodokumentace pak bude mít zhotovitel i v průběhu stavebních prací na jednotlivých stavebních objektech. Fotodokumentace bude prováděna v digitální formě v dostatečné průkaznosti, vypovídající o datu a místě pořízení fotodokumentace, stavu dotčených pozemků a nemovitostí před zahájením výstavby, o případných změnách tohoto stavu a o způsobu a kvalitě prováděných prací v jednotlivých etapách výstavby před jejich zakrýváním.

3.8.2. **[Vliv stavby na okolí]** Při provádění výkopových a bouracích prací a ostatní stavební činnosti bude zhotovitel povinen zajistit příslušná opatření pro minimalizaci, případně zamezení negativních vlivů stavby na její okolí, zejména pak na životní prostředí a okolní výstavbu - především omezení hluku, vibrací, exhalací výfukových plynů a prašnosti. Zhotovitel je povinen zajistit po celou dobu výstavby bezpečný vsup do okolních nemovitostí vč. umožnění vjezdu záchranným jednotkám a HZS.

3.8.3. **[Dodržování předpisů]** Při provádění díla bude zhotovitel odpovídat za dodržování předpisů týkajících se bezpečnosti práce, technických zařízení a mechanizačních prostředků na stavbách, dále pak za zabezpečení okolí staveniště proti nebezpečí úrazů třetích osob a vzniku škod na cizím majetku.

Podrobnosti a další podmínky provádění díla jsou uvedeny v dalších částech zadávací dokumentace, zejména pak ve Studii a v obchodních podmínkách, které jsou vymezeny ve Smlouvě o dílo.

4) POŽADAVKY NA KVALIFIKACI

Prokázání splnění kvalifikace podle požadavků zadavatele je předpokladem pro posouzení a hodnocení nabídky uchazeče.

4.1. *Rozsah kvalifikace*

Zadavatel požaduje v souladu s níže uvedenými ustanoveními Zákona splnění, resp. předložení:

- 4.1.1. **základních** kvalifikačních předpokladů dle § 53 odst. 1 Zákona
- 4.1.2. **profesních** kvalifikačních předpokladů dle § 54 Zákona, jak je uvedeno dále
- 4.1.3. **technických** kvalifikačních předpokladů podle § 56 Zákona, jak je uvedeno dále
- 4.1.4. **čestného prohlášení o ekonomické a finanční způsobilosti** splnit veřejnou zakázku (lze využít Přílohu č. 4 této ZD)

4.2. *Prokazování splnění kvalifikace*

4.2.1. **Základní kvalifikační předpoklady dle § 53 zákona**

- 4.2.1.1. Splnění těchto kvalifikačních předpokladů prokáže dodavatel způsobem uvedeným v ust. § 62 odst. 2 věta první zákona, tj. **čestným prohlášením** podepsaným oprávněnou osobou uchazeče (za tímto účelem lze využít **Přílohu č. 4** této dokumentace).
- 4.2.1.2. **Vybraný uchazeč**, se kterým má být uzavřena smlouva na plnění zakázky, pak v rámci povinnosti součinnosti k uzavření smlouvy dle § 82 Zákona prokáže, resp. doloží splnění těchto kvalifikačních předpokladů způsobem uvedeným v ust. § 53 odst. 3 Zákona, tj. dle písm.:
 - a) výpisem z evidence Rejstříku trestů (FO i PO)
 - b) potvrzením příslušného finančního úřadu
 - c) potvrzením příslušného orgánu či instituce k § 53 odst. 1 písm. h)
 - d) **čestným prohlášením** podepsaným oprávněnou osobou uchazeče (za tímto účelem lze využít **Přílohu č. 4** této dokumentace)

4.2.2. **Profesní kvalifikační předpoklady dle § 54 Zákona**

- 4.2.2.1. § 54 písm. a) Zákona - dodavatel předloží **kopii výpisu z obchodního rejstříku** ne staršího jak 90 dnů, pokud je v něm zapsán, či výpis z jiné obdobné evidence,
- 4.2.2.2. § 54 písm. b) Zákona - dodavatel předloží **kopii dokladu o oprávnění k podnikání** podle zvláštních právních předpisů v rozsahu odpovídajícím předmětu veřejné zakázky, zejména doklad prokazující příslušné živnostenské oprávnění (výpisem ze živnostenského rejstříku), a to např. Provádění staveb, jejich změn a odstraňování,

- 4.2.2.3. § 54 písm. c) **Zákona** – dodavatel předloží kopii dokladu vydaného profesní samosprávnou komorou či jinou profesní organizací prokazující jeho členství v této komoře či jiné organizaci, je-li takové členství nezbytné pro plnění zakázky podle zvláštních právních předpisů a
- 4.2.2.4. § 54 písm. d) **Zákona** – dodavatel předloží kopii dokladu osvědčujícího odbornou způsobilost dodavatele nebo osoby, jejímž prostřednictvím odbornou způsobilost zabezpečuje, je-li pro plnění veřejné zakázky nezbytná podle zvláštních právních předpisů

4.2.3. Ekonomická a finanční způsobilost

- 4.2.3.1. dodavatel předloží **čestné prohlášení** o své ekonomické a finanční způsobilosti splnit veřejnou zakázku (lze využít Přílohu č. 4 této ZD).

4.2.4. Technické kvalifikační předpoklady dle § 56 zákona

- 4.2.4.1. § 56 odst. 3 písm. a) **Zákona** - dodavatel předloží **Seznam realizovaných staveb**: minimálně **2 obdobných staveb** ve vztahu k předmětné Zakázce realizovaných uchazečem za **posledních 5 let (počítáno od data konce lhůty pro podání nabídek zpětně)** minimálně v objemu **5 mil. Kč** bez DPH za každou jednotlivou stavbu. **Seznam** bude obsahovat nejméně tyto údaje:
- název a přesné označení zakázky,
 - předmět plnění, charakter zakázky a její rozsah
 - název objednatele včetně kontaktní osoby a spojení na ni (telefonické a e-mailové)
 - termín provádění zakázky.
- 4.2.4.2. Přílohou Seznamu musí být **osvědčení**, která musí zahrnovat:
- cenu,
 - dobu
 - místo provádění stavebních prací
 - údaj o tom, zda byly tyto stavební práce provedeny řádně a odborně.
- 4.2.4.3. § 56 odst. 3 písm. c) **Zákona** - dodavatel předloží:
- osvědčení** o vzdělání **osoby, příp. osob odpovědné za vedení realizace příslušných projektových a stavebních prací**, a to minimálně středoškolské vzdělání s maturitou
 - osvědčení** o odborné kvalifikaci **osoby, příp. osob odpovědné za vedení realizace příslušných projektových a stavebních prací**, a to:
 - doklad** (např. osvědčení či jiný rovnocenný doklad) **o autorizaci v oboru pozemní stavby** vydané podle zákona č. 360/1992 Sb. v platném znění,
 - čestné prohlášení** o tom, že osoba, příp. osoby podle předchozího odstavce je u dodavatele v zaměstnaneckém poměru.

- pro případ, že by dodavatel neměl takovou osobu v zaměstnaneckém poměru, je povinen předložit **doklady dle 4.2.5.1.**

4.2.5. Prokazování splnění části kvalifikace subdodavatelem (§ 51 odst. 4 Zákona)

4.2.5.1. Pokud není dodavatel schopen prokázat splnění určité části kvalifikace požadované zadavatelem podle ust. § 50 odst. 1 písm. b) a d) Zákona v plném rozsahu, je oprávněn splnění kvalifikace v chybějícím rozsahu prokázat prostřednictvím subdodavatele. Dodavatel v takovém případě zadavateli předloží:

- a) **doklady** prokazující splnění základního kvalifikačního předpokladu podle § 53 odst. 1 písm. j) Zákona a profesního kvalifikačního předpokladu podle § 54 písm. a) Zákona subdodavatelem
- b) **smlouvu** uzavřenou s každým jednotlivým subdodavatelem, z níž vyplývá mj. jednak závazek subdodavatele k poskytnutí plnění určeného k plnění veřejné zakázky dodavatelem či k poskytnutí věcí a práv, s nimiž bude dodavatel oprávněn disponovat v rámci plnění veřejné zakázky a to alespoň v rozsahu, v jakém subdodavatel prokáže splnění kvalifikace podle § 50 odst. 1 písm. b) a d) Zákona.

4.2.5.2. Dodavatel **není oprávněn** prostřednictvím subdodavatele prokázat splnění kvalifikace podle § 54 písm. a) Zákona.

4.2.5.3. **Pokud bude dodavatel prokazovat část kvalifikace subdodavatelem, je povinen specifikovat obsah a rozsah subdodavatelem poskytnutého plnění (za tím účelem lze využít vzor v příloze č. 3 ZD).**

4.2.6. Prokazování splnění kvalifikace několika dodavateli společně (§ 51 odst. 5, 6 Zákona)

4.2.6.1. Má-li být předmět veřejné zakázky plněn několika dodavateli společně a za tímto účelem podávají či hodlají podat **společnou nabídku**, je **každý** z dodavatelů povinen podle ust. § 51 odst. 5 Zákona prokázat splnění **základních** kvalifikačních předpokladů podle § 50 odst. 1 písm. a) Zákona a **profesního** kvalifikačního předpokladu podle § 54 písm. a) Zákona **v plném rozsahu**. Splnění kvalifikace podle § 50 odst. 1 písm. b) a d) Zákona musí prokázat všichni dodavatelé **společně**. V případě prokázání splnění kvalifikace v chybějícím rozsahu prostřednictvím subdodavatele se použije § 51 odst. 4 Zákona obdobně.

4.2.6.2. Pokud podává více dodavatelů **společnou** nabídku, jsou povinni podle ust. § 51 odst. 6 Zákona předložit v nabídce **smlouvu**, ve které je obsažen závazek, že všichni dodavatelé, kteří podávají společnou nabídku, budou vůči zadavateli a třetím osobám z jakýchkoliv právních závazků vzniklých v souvislosti se Zakázkou vázáni **společně a nerozdílně**, a to po celou dobu plnění Zakázky i po dobu trvání jiných závazků vyplývajících ze Zakázky; solidarita závazku platí, pokud zvláštní právní předpis nebo

zadavatel nestanoví jinak. Ve smlouvě pak musí být uveden (pověřen) jeden dodavatel, jakožto vedoucí účastník sdružení, způsob a rozsah jeho jednání za ostatní dodavatele a kontaktní údaje: adresu pro doručování tomuto pověřenému účastníkovi, kontaktní fyzickou osobu a telefonní a e-mailové spojení na tuto osobu. V nabídce společných dodavatelů musí být kromě uvedené smlouvy přiložen originál nebo úředně ověřená kopie plné moci, na základě které je vedoucí účastník sdružení pověřen za ostatní dodavatele jednat.

4.2.7. Prokazování splnění kvalifikace zahraničními osobami (§ 51 odst. 7 Zákona)

- 4.2.7.1. Nevyplyvá-li ze zvláštního právního předpisu jinak, prokazuje zahraniční dodavatel splnění kvalifikace způsobem podle právního řádu platného v zemi jeho sídla, místa podnikání nebo bydliště, a to v rozsahu požadovaném tímto zákonem a veřejným zadavatelem.
- 4.2.7.2. Pokud se podle právního řádu platného v zemi sídla, místa podnikání nebo bydliště zahraničního dodavatele určitý doklad nevydává, je zahraniční dodavatel povinen prokázat splnění takové části kvalifikace čestným prohlášením. Není-li povinnost, jejíž splnění má být v rámci kvalifikace prokázáno, v zemi sídla, místa podnikání nebo bydliště zahraničního dodavatele stanovena, učiní o této skutečnosti čestné prohlášení.
- 4.2.7.3. Doklady prokazující splnění kvalifikace předkládá zahraniční dodavatel v původním jazyce s připojením jejich úředně ověřeného překladu do českého jazyka, pokud zadavatel v zadávacích podmínkách nebo mezinárodní smlouva, kterou je Česká republika vázána, nestanoví jinak; to platí i v případě, prokazuje-li splnění kvalifikace doklady v jiném než českém jazyce dodavatel se sídlem, místem podnikání nebo místem trvalého pobytu na území České republiky. Povinnost připojit k dokladům úředně ověřený překlad do českého jazyka se nevztahuje na doklady ve slovenském jazyce.

4.2.8. Prokazování splnění kvalifikace výpisem ze seznamu kvalifikovaných dodavatelů, resp. certifikátem ze systému certifikovaných dodavatelů (§ 127, 134 Zákona)

- 4.2.8.1. Dodavatel může prokázat kvalifikaci výpisem ze seznamu kvalifikovaných dodavatelů v souladu s ust. § 127 Zákona, resp. certifikátem ze systému certifikovaných dodavatelů v souladu s ust. § 134 a násl. s náležitostmi stanovenými § 139 Zákona.

4.3. Pravost a stáří dokladů (§ 57 Zákona)

- 4.3.1. **Uchazeči předloží čestné prohlášení dle § 62 odst. 2 věta první Zákona (viz bod 4.2.1.1. této ZD) v originále.** Ostatní doklady k prokázání kvalifikace se předkládají v kopii. Uchazeč, se kterým má být uzavřena smlouva, je povinen před jejím uzavřením podle ust. § 82 Zákona předložit zadavateli **originály nebo úředně ověřené kopie** příslušných dokladů uvedených shora. Nesplnění této

povinnosti se považuje za neposkytnutí součinnosti ve smyslu ustanovení § 82 odst. 4 Zákona.

- 4.3.2. Pokud se týká dokladů prokazujících splnění **základních** kvalifikačních předpokladů a **výpisu z obchodního rejstříku**, nesmějí být tyto dle ust. § 57 odst. 2 Zákona ke dni podání nabídky starší **90 dnů ke dni podání nabídky**.
- 4.3.3. Pokud Zadavatel požaduje předložení **čestného prohlášení** k prokázání kvalifikace, musí z něj být zřejmé **všechny** Zadavatelem požadované skutečnosti a údaje a musí být **podepsáno** osobou oprávněnou jednat jménem uchazeče, případně osobou oprávněnou jednat za uchazeče (viz níže pododstavci 6.1.2).

4.4. Změny v kvalifikaci (§ 58 Zákona)

- 4.4.1. Pokud do doby rozhodnutí o výběru nejvhodnější nabídky přestane dodavatel splňovat kvalifikaci, je dodavatel povinen nejpozději do 7 pracovních dnů tuto skutečnost zadavateli písemně oznámit. Dodavatel je povinen předložit potřebné dokumenty prokazující splnění kvalifikace v plném rozsahu do 10 pracovních dnů od oznámení této skutečnosti zadavateli. Zadavatel může na žádost dodavatele tuto lhůtu prodloužit nebo může zmeškání lhůty prominout.
- 4.4.2. Povinnost podle předchozího odstavce se vztahuje obdobně na uchazeče, se kterým je v souladu s rozhodnutím zadavatele podle ust. § 81 Zákona možné uzavřít smlouvu, a to až do doby uzavření smlouvy. V takovém případě musí uchazeč, s nímž má být uzavřena smlouva, předložit potřebné dokumenty prokazující splnění kvalifikace v plném rozsahu nejpozději při uzavření smlouvy.

4.5. Nesplnění kvalifikace (§ 60 Zákona)

- 4.5.1. Dodavatel, jenž nesplní kvalifikaci v rozsahu požadovaném zadavatelem nebo nesplní povinnost oznámit změny v kvalifikaci (§ 58 Zákona) bude ze zadávacího řízení vyloučen; tím není dotčena možnost postupu podle § 59 odst. 4 Zákona.
- 4.5.2. Zadavatel bezodkladně písemně oznámí dodavateli své rozhodnutí o jeho vyloučení z účasti v zadávacím řízení s uvedením důvodu.

4.6. Protokol o posouzení kvalifikace

- 4.6.1. Protokol o posouzení kvalifikace bude uchazečům k dispozici s odkazem na ust. § 59 odst. 8 Zákona v sídle Zadavatele.

5) NABÍDKOVÁ CENA, POŽADAVKY NA JEJÍ ZPRACOVÁNÍ

5.1. Předpokládaná hodnota veřejné zakázky

- 5.1.1. Předpokládaná hodnota zakázky je z důvodů zadavatelem vymezených finančních prostředků **maximální** celkovou cenou zakázky. **Nabídka, u které bude překročena maximální celková cena, bude vyloučena z dalšího hodnocení.**

5.2. Požadavky na nabídkovou cenu

Nabídková cena (cena díla) bude:

- 5.2.1. sjednána jako cena **nejvýše přípustná (nepřekročitelná)**, za celé plnění Zakázky a pro danou dobu plnění, zahrnující skladbově a objemově veškeré práce a dodávky, služby a činnosti, rizika, zisk a případné finanční vlivy jako např. inflace, apod., v nezbytném rozsahu pro úplné provedení Zakázky v Zadavatelem požadovaném rozsahu, standardu provedení a jakosti dle Zadávací dokumentace, včetně zajištění všech ostatních úkonů a činností souvisejících s úplným provedením Zakázky v rozsahu požadavků Zadávací dokumentace.
- 5.2.2. uvedena v **českých korunách** a členění dle krycího listu, v tomto listu, který je **Přílohou č. 1** této zadávací dokumentace.
- 5.2.3. musí zahrnovat veškeré náklady, které dodavatelé v souvislosti s realizací Zakázky vzniknou nebo mohou vzniknout tak, aby předmět díla byl zcela funkční a v požadované kvalitě. V případě jakýchkoli pochybností se má za to, že v ceně díla takové náklady zahrnuty jsou; za takové se považují například zejména náklady na činnosti uvedené ve Smlouvě o dílo v čl. II. odst. 4. Předpokládá se, že podal-li uchazeč nabídku, tak se při sestavování nabídkové ceny v návaznosti na svoji odbornost a ust. § 2594 obč. zák. důkladně a podrobně seznámil s popisem prací a s požadavky uvedenými v ZD. **V případě potřeby má možnost vznést potřebné dotazy a připomínky písemnou žádostí o dodatečné informace.**

5.3. Další povinnosti uchazeče

- 5.3.1. Pokud uchazeč nebude při plnění zakázky (provádění díla) realizovat některé z oceněných položek výkazu výměr v plném rozsahu, je povinen vyčíslit a fakturovat skutečnou výši nákladů těchto položek.

6) POKYNY PRO ZPRACOVÁNÍ NABÍDKY

6.1. Identifikační údaje uchazeče

- 6.1.1. Uchazeč je povinen uvést v nabídce své identifikační údaje, tedy u osoby:
- 6.1.1.1. právnické: obchodní firmu nebo název, sídlo, právní formu, identifikační číslo, bylo-li přiděleno a kontaktní údaje, zejména pak, má-li, platnou a funkční elektronickou adresu – e-mail a datovou schránku (ID EDS)
 - 6.1.1.2. fyzické: obchodní firmu nebo jméno a příjmení, místo podnikání, příp. místo trvalého pobytu, identifikační číslo, bylo-li přiděleno a kontaktní údaje, zejména pak, má-li, platnou a funkční elektronickou adresu – e-mail.
- 6.1.2. Pokud za uchazeče jedná zmocněnec, musí být součástí nabídky mj. originál nebo úředně ověřená kopie plné moci podepsaná osobou oprávněnou jednat za uchazeče v souladu se zápisem v obchodním rejstříku, je-li do něj uchazeč zapsán.

6.2. Požadavek na formální úpravu a obsah nabídky

- 6.2.1. Každý dodavatel může ve lhůtě pro podání nabídek podat pouze jednu nabídku.
- 6.2.2. Nabídky se podávají v listinné podobě, a to v jednom originále (zřetelně označeném jako originál). Pokud je to možné dovoluje si zadavatel požádat o podání nabídky také v jedné listinné kopii (zřetelně označené jako kopie) a (vyjma dokumentů prokazujících kvalifikaci) i v elektronické podobě na CD (zejména pak oceněný výkaz výměr). CD pak musí být označeno identifikačními údaji dodavatele a názvem Zakázky a musí být společně s nabídkou v uzavřené obálce a zabezpečeno tak, aby jej nebylo možné vyjmout před otevřením obálek.
- 6.2.3. Nabídka v listinné podobě musí být podána v řádně uzavřené obálce opatřené na uzavření přelepky a razítka uchazeče, adresou sídla dodavatele a označené **názvem zakázky** a nápisem **NEOTVÍRAT**.
- 6.2.4. Nabídka musí být zpracována v **českém** jazyce v písemné formě a musí obsahovat **podepsaný návrh smlouvy** statutárním orgánem uchazeče, či jiným oprávněným zástupcem (v tom případě musí být přiložen originál, či ověřená kopie plné moci).
- 6.2.5. Zadavatel doporučuje nabídku:
- 6.2.5.1. pro lepší orientaci očíslovat na každé jednotlivé straně (v pravém dolním rohu) počínaje titulní stranou, a to vzestupně od čísla 01)
 - 6.2.5.2. zabezpečit proti jakékoli manipulaci a/nebo ztrátě jednotlivých listů, a to pevným spojením jednotlivých listů (sešitím, svázáním, apod. celé nabídky). Veškeré části nabídky budou po svázání tvořit jeden celek.
- 6.2.6. Zadavatel eviduje podané nabídky s uvedením pořadového čísla, data a času jejich doručení.

6.3. Požadavky na varianty nabídek

6.3.1. Zadavatel nepřipouští varianty nabídek.

6.4. Požadavky dle § 68 odst. 3 Zákona

Uchazeč je povinen v nabídce doložit (lze využít vzor v příloze č. 2 této ZD)

- 6.4.1. **seznam** statutárních orgánů nebo členů statutárních orgánů, kteří v posledních 3 letech od konce lhůty pro podání nabídek byli v pracovněprávním, funkčním či obdobném poměru u zadavatele,
- 6.4.2. má-li formu akciové společnosti, **seznam** vlastníků akcií, jejichž souhrnná jmenovitá hodnota přesahuje 10 % základního kapitálu, vyhotovený ve lhůtě pro podání nabídek,
- 6.4.3. **prohlášení** o tom, že neuzavřel a neuzavře zakázanou dohodu podle zvláštního právního předpisu (zákon č. 143/2001 sb., o ochraně hospodářské soutěže) v souvislosti se zadávanou veřejnou zakázkou

6.5. Subdodavatelé

6.5.1. Zadavatel v souladu s ust. § 44 odst. 6 Zákona požaduje, aby uchazeč v nabídce specifikoval (dodal seznam subdodavatelů, viz vzor v příloze č. 4 ZD) části Zakázky a jejich rozsah, které má v úmyslu zadat jednomu či více subdodavatelům.

6.6. Harmonogram plnění zakázky

6.6.1. Uchazeč v rámci nabídky předloží jako její součást také předběžný harmonogram plnění zakázky.

6.7. Struktura nabídky

Zadavatel doporučuje seřadit nabídku pro lepší orientaci do těchto oddílů:

- 1) Identifikační údaje uchazeče a nabídková cena (příloha č. 1 ZD)
- 2) čestné prohlášení k prokázání základních kvalifikačních předpokladů (příloha č. 4 ZD)
- 3) Doklady podle § 68 odst. 3 Zákona (příloha č. 2 ZD)
- 4) Seznam subdodavatelů (příloha č. 3 ZD)
- 5) **Podepsaný** návrh smlouvy o dílo (příloha č. 5 ZD)
- 6) Harmonogram (předběžný) plnění veřejné zakázky
- 7) Další případné dokumenty a listiny

7) POKYNY PRO DORUČENÍ NABÍDEK, INFORMACE O OTEVÍRÁNÍ, POSOUZENÍ A HODNOCENÍ NABÍDEK

7.1. *Lhůta a místo pro podání nabídek*

- 7.1.1. Nabídky musí být doručeny nejpozději do: **11.05.2016 v 15:00 hodin**.
- 7.1.2. Na nabídku podanou po uplynutí lhůty pro podání nabídek se pohlíží, jako by nebyla podána a nebude otevírána. Zadavatel bezodkladně vyrozumí dodavatele o tom, že jeho nabídka byla podána po uplynutí lhůty pro podání nabídek.
- 7.1.3. Místem pro podání nabídek je: **podatelna Úřadu městské části Praha 12 na adrese Písková 830/25, 143 00 Praha 4 – Modřany**.
- 7.1.4. Nabídky se mohou podávat osobně v místě pro podání nabídek v pracovní době podatelny tj. od 08.00 hod. do 15.30 hod. v úterý a ve čtvrtek, od 08.00 hod. do 18.00 hod. v pondělí a ve středu, od 08.00 hod. do 13.00 hod. v pátek.
- 7.1.5. Doručení je možné i prostřednictvím držitele poštovní licence na adresu místa pro podání nabídek, avšak na odpovědnost za včasné doručení dodavatele. V případě doručení nabídky poštou je za okamžik předání považováno převzetí nabídky zadavatelem (otisk razítka podatelny).

7.2. *Otevírání obálek*

- 7.2.1. Obálky budou otevřeny téhož dne, v němž uplyne lhůta pro podání nabídek, a to na v sídle zadavatele **adrese Písková 830/25, 143 00 Praha 4 – Modřany, v zasedací místnosti č. 504, 4. patro v 15:10 hod.**
- 7.2.2. Otevírání obálek s nabídkami jsou oprávněny být přítomné osoby:
- 7.2.2.1. zadavatele: Členové komise pro otevírání obálek a hodnotící komise, které jmenuje zadavatel a osoba pověřená organizací zadávacího řízení, která splňuje podmínku nepodjatosti a pořizuje protokol o otevírání obálek.
- 7.2.2.2. uchazeče: Otevírání obálek se uskuteční za přítomnosti uchazečů. Za každého uchazeče je oprávněna být přítomna otevírání obálek pouze jedna osoba. Tato osoba je povinna předložit písemnou plnou moc podepsanou statutárním orgánem uchazeče; to neplatí, pokud se bude otevírání obálek účastnit statutární orgán. Osoby uchazečů jsou povinny pro účely sepsání prezenční listiny předložit k nahlédnutí zadavateli občanský průkaz či jiný průkaz totožnosti, z něhož bude lze totožnost osoby ověřit.

7.3. *Postup komise při otevírání obálek, kontrola úplnosti*

- 7.3.1. Komise otevírá obálky postupně podle pořadového čísla doručení a kontroluje úplnost nabídky (§71 odst. 8 Zákona), tedy zda je:
- 7.3.1.1. nabídka zpracována v požadovaném, **českém**, jazyku a

- 7.3.1.2. návrh smlouvy **podepsán osobou oprávněnou** jednat za uchazeče
- 7.3.2. Po provedení kontroly každé nabídky sdělí komise přítomným uchazečům **pouze**:
- 7.3.2.1. identifikační údaje uchazeče,
 - 7.3.2.2. informaci o tom, zda nabídka splňuje požadavky podle písm. a) a b) tohoto odstavce (tedy požadavky podle § 71 odst. 8 Zákona) a
 - 7.3.2.3. informaci o nabídkové ceně a o údajích z nabídek odpovídající číselně vyjádřitelným dílčím hodnotícím kritériím.
- 7.3.3. O otevírání obálek sepisuje komise protokol o otevírání obálek ve smyslu ust. § 73 Zákona. Zadavatel umožní ve smyslu ust. § 73 odst. 4 uchazečům do protokolu nahlédnout a pořídit si případně opis; protokol bude k dispozici také na Profilu.
- 7.3.4. Pokud nabídka nesplňuje výše uvedené požadavky, hodnotící komise nabídku podle ust. § 71 odst. 10 Zákona vyřadí. Zadavatel vyloučí uchazeče, jehož nabídka byla hodnotící komisí vyřazena, z další účasti v zadávacím řízení. Vyloučení uchazeče včetně důvodů zadavatel uchazeči bezodkladně písemně oznámí.

7.4. Posouzení a hodnocení nabídek (§§ 76 až 80 Zákona), hodnotící kritérium

- 7.4.1. Po otevření obálek a kontrole úplnosti nabídek proběhne posouzení kvalifikace podle § 59 a násl. Zákona a dále posouzení a hodnocení nabídek podle ust. §§ 76 až 80 Zákona, tj. z hlediska splnění požadavků zadavatele uvedených v zadávacích podmínkách a z hlediska toho, zda uchazeč nepodal nepřijatelnou nabídku podle § 22 odst. 1 písm. d) zákona. Nabídky, které tyto požadavky nesplňují, budou vyřazeny.
- 7.4.2. Nabídky budou hodnoceny podle hodnotícího kritéria (§ 78 Zákona), kterým je **ekonomická výhodnost nabídky**.
- 7.4.3. K jednotlivým kritériím stanovil zadavatel váhu vyjádřenou v procentech takto:
- | | |
|---|------|
| 1. kritérium: Cena za kompletní dílo bez DPH | 80 % |
| 2. kritérium: Zařazení do výhodnější kategorie energetické náročnosti budov | 5 % |
| 3. kritérium: Dodací lhůta pro dodání DÚR + DSP – zkrácení lhůt | 10 % |
| 4. kritérium: Termín realizace stavby – zkrácení lhůt | 5%. |
- 7.4.4. V rámci 1. dílčího hodnotícího kritéria bude zadavatel hodnotit celkovou výši nabídkové ceny veřejné zakázky v Kč bez DPH, tj. částku uvedenou v nabídce v souladu s čl. 5. Za vhodnější bude považována nabídka s nižší nabídkovou cenou.
- 7.4.5. V rámci 2. dílčího hodnotícího kritéria bude zadavatel hodnotit zařazení do kategorie energetické náročnosti. V rámci tohoto kritéria pak bude lépe hodnocena nabídka, která nabídne zařazení do kategorie nižší energetické náročnosti před vyšší.

7.4.6. V rámci 3., resp. 4. dílčího hodnotícího kritéria bude zadavatel hodnotit celkovou dobu zkrácení lhůt, a to následovně:

7.4.6.1. Zadavatel bude hodnotit uchazečem navržené zkrácení lhůty pro předání kompletní příslušné projektové dokumentace zadavateli, resp. provedení díla (ukončení realizace a předání stavby) oproti době plnění uvedené v čl. 3, odst. 3.6.4 zadávací dokumentace.

7.4.6.2. Uchazeč ve své nabídce uvede vždy počet celých týdnů, o které hodlá závazně zkrátit shora uvedenou lhůtu pro předání kompletní projektové dokumentace zadavateli, resp. provedení díla (ukončení realizace a předání stavby). Při navržení zkrácení je uchazeč povinen respektovat, že pro účely hodnocení nabídek nejdelší přípustná doba zkrácení lhůty činí max. 6 týdnů u projektové dokumentace, resp. 4 týdny u realizace stavby. V případě, že uchazeč nenavrhne žádné zkrácení lhůty, je pro jeho plnění závazná shora uvedená lhůta stanovená zadavatelem, a v rámci tohoto dílčího kritéria bude jeho nabídce přiděleno 0 bodů.

7.4.7. Údaje, které uchazeč nabídne pro účely hodnocení nabídek, jsou pro uchazeče závazné i z hlediska následného plnění smlouvy. Uchazeč je povinen zpracovat shora uvedené údaje, které mají být předmětem hodnocení, rovněž do příslušných částí návrhu smlouvy.

7.4.8. Metoda hodnocení. Pro hodnocení nabídek použije zadavatel bodovací stupnici v rozsahu 0 až 100 bodů, a to vyjma kritéria č. 2. Každé jednotlivé nabídce bude v rámci každého hodnotícího kritéria přiděleno takové bodové ohodnocení, které odráží úspěšnost předmětné nabídky v rámci hodnotícího kritéria dle uvedených podmínek. V rámci 2. kritéria budou přiděleny body, jak je uvedeno níže.

7.4.9. V případě 1. dílčího hodnotícího kritéria se jedná o nákladové kvantitativní kritérium, u něhož jsou preferovány nižší hodnoty před vyššími; hodnocená nabídka získá bodovou hodnotu, která vznikne násobkem 100 a poměru hodnot nejvhodnější nabídky k hodnocené nabídce, tedy dle následujícího vzorce:

$$\text{Počet bodů} = \frac{\text{nejvhodnější nabídka}}{\text{hodnocená nabídka}} * 100$$

7.4.10. Následně bude přidělená bodová hodnota převážena vahou dílčího hodnotícího kritéria. Zaokrouhlování bude prováděno na vždy dvě desetinná místa dle matematických pravidel platných pro zaokrouhlování.

7.4.11. V rámci 2. dílčího hodnotícího kritéria se jedná o kritérium, u něhož je preferováno zařazení do kategorie nižší energetické náročnosti před vyšší. Hodnocená nabídka získá bodovou hodnotu takto, energetická náročnost:

7.4.11.1. A 100 bodů

7.4.11.2. B 80 bodů

7.4.11.3. C 60 bodů

7.4.12. Následně bude přidělena bodová hodnota převážena vahou dílčího hodnotícího kritéria. Zaokrouhlování bude prováděno vždy na dvě desetinná místa dle matematických pravidel platných pro zaokrouhlování.

7.4.13. V rámci 3., resp. 4. dílčího hodnotícího kritéria se jedná o výnosové kvantitativní kritérium, u něhož jsou preferovány vyšší hodnoty před nižšími (tj. delší doby zkrácení lhůt). Hodnocená nabídka získá bodovou hodnotu, která vznikne násobkem 100 a poměru hodnoty hodnocené nabídky k nejhodnější nabídce, tedy dle následujícího vzorce:

$$\text{Počet bodů} = \frac{\text{hodnocená nabídka}}{\text{nejvhodnější nabídka}} * 100$$

7.4.14. Následně bude přidělena bodová hodnota převážena vahou dílčího hodnotícího kritéria. Zaokrouhlování bude prováděno vždy na dvě desetinná místa dle matematických pravidel platných pro zaokrouhlování.

7.4.15. Celkové bodové ohodnocení jednotlivých nabídek vznikne součtem převážených bodových hodnot dosažených v jednotlivých dílčích hodnotících kritériích, tj. součtem bodových ohodnocení v daných dílčích hodnotících kritériích převážených vahou příslušného dílčího hodnotícího kritéria. Na základě celkového bodového ohodnocení stanoví hodnotící komise výsledné pořadí nabídek.

7.4.16. Posouzení a hodnocení nabídek smí být přítomny pouze osoby zadavatele.

7.4.17. O posouzení a hodnocení nabídek bude sepsána zpráva podle § 80 odst. 1 Zákona, která bude ve smyslu § 80 odst. 3 Zákona uchazečům, jejichž nabídky byly hodnoceny, k nahlédnutí na jejich písemnou žádost.

7.5. Zadávací lhůta (§ 43 Zákona)

7.5.1. Zadavatel stanovuje zadávací lhůtu (lhůta, po kterou jsou uchazeči vázání svými nabídkami) v délce 150 dnů.

8) OBCHODNÍ PODMÍNKY A DALŠÍ POŽADAVKY ZADAVATELE

8.1. *Smlouva o dílo a všeobecné obchodní podmínky*

- 8.1.1. Jako absolutní podmínku si zadavatel vyhrazuje, aby uchazeči akceptovali přiložený návrh smlouvy o dílo.
- 8.1.2. Obchodní podmínky předmětné Zakázky jsou vymezené také v návrhu Smlouvy o dílo.

8.2. *Platby a fakturace*

- 8.2.1. Zadavatel neposkytuje zálohy.
- 8.2.2. Zadavatel si vyhrazuje právo jednostranně uplatnit zádržné, resp. záruky; viz také návrh smlouvy o dílo.

8.3. *Pojištění vybraného uchazeče*

- 8.3.1. Zadavatel požaduje, po vybraném uchazeči, s nímž má být uzavřena smlouva, aby tento uchazeč před uzavřením smlouvy předložil pojistnou smlouvu (příp. pojistný certifikát nebo obdobný doklad vystavený pojistitelem), jejímž předmětem bude pojištění odpovědnosti uchazeče za škody způsobené třetí osobě; v případě předložení pouze závazného příslibu pojistitele sjednat s uchazečem pojistnou smlouvu je pak uchazeč povinen předložit pojistnou smlouvu nejpozději do 5 dnů od uzavření smlouvy na plnění veřejní zakázky, jinak má zadavatel právo od smlouvy odstoupit.
- 8.3.2. **Limit pojistného plnění** musí být v takové výši, aby vždy pokryl případné škody související s touto zakázkou, nejméně však ve výši **10 mil. Kč**. Pokud bude pojistná částka stanovena v cizí měně, přepočítá se podle kurzu ČNB platného v den předcházející dni podání nabídky; případ změny kurzu v tento den se bude posuzovat ve prospěch uchazeče. Uchazeč je dále povinen uvedené pojištění udržovat v účinnosti, resp. tak, aby vždy pokrylo případné škody v souvislosti s předmětnou Zakázkou.
- 8.3.3. Požadavek na pojištění podle tohoto odstavce prokáže uchazeč předložením originálu, či ověřené kopie platné a účinné pojistné smlouvy nebo pojistného certifikátu či obdobného dokladu vystaveného pojistitelem. Nesplnění této povinnosti se považuje za neposkytnutí součinnosti k uzavření smlouvy ve smyslu ustanovení § 82 odst. 4 Zákona

8.4. *Jistota (§67 Zákona)*

- 8.4.1. Zadavatel nepožaduje poskytnutí jistoty podle ust. § 67 Zákona.

8.5. Zadavatel si vyhrazuje právo

- 8.5.1. změnit či doplnit zadávací podmínky postupem podle ust. § 40 odst. 3 Zákona
- 8.5.2. ověřit a prověřit údaje uvedené uchazeči v nabídkách, a to i u třetích osob, přičemž vyloučí uchazeče v případě, že uchazeč uvede ve své nabídce nepravdivé údaje
- 8.5.3. nevracet uchazečům podané nabídky

pro obce s.r.o.

v z. městská část Praha 12

9) Přílohy ZD

Příloha č. 1 ZD

KRYCÍ LIST NABÍDKY / NABÍDKOVÁ CENA	
podlimitní veřejná zakázka na stavební práce / otevřené řízení	
Název veřejné zakázky	Přístavba mateřské školy pro ZŠ a MŠ Angel v Praze 12
Základní identifikační údaje	
Zadavatel	
Zadavatel:	městská část Praha 12
IČO/DIČ:	00231151/ CZ00231151
Adresa sídla / místa podnikání:	Písková 830/25, 143 00 Praha 4 - Modřany
Zastoupený:	PhDr. Daniela Rázková, starostka
Uchazeč	
Obchodní firma:	
IČO / DIČ:	
Adresa sídla / místa podnikání:	
Osoby oprávněné zastupovat:	
Oprávněnou osobou se rozumí statutární zástupce nebo statutárním zástupcem písemně pověřená osoba; v případě pověření musí být součástí nabídky úředně ověřená plná moc, nebo jiný obdobný dokument.	
Kontaktní osoba:	
Telefon / E-mail:	
Zadavatel doporučuje, aby uchazeč uvedl funkční e-mail, když jeho prostřednictvím bude informován o všech skutečnostech o průběhu zadávacího řízení, zejm. oznámeních, výzvách, apod.	
Kritérium	
1. Cena za kompletní dílo (Kč bez DPH)	
2. Zařazení do výhodnější kategorie energetické náročnosti budov (kategorie A, B nebo C)	
3. Dodací lhůta pro dodání DÚR + DSP – zkrácení lhůt (v celých týdnech)	
4. Termín realizace stavby – zkrácení lhůt (v celých týdnech)	
Podpis osoby oprávněné zastupovat uchazeče	

SEZNAM A PROHLÁŠENÍ

jako součást nabídky podle § 68 odst. 3 zákona č. 137/2006 Sb.,
o veřejných zakázkách, v platném znění (dále jen také „Zákon“)

Já, níže podepsaná společnost, resp. podepsaný podnikatel,

obchodní firma, resp.
jméno a příjmení:

IČ/DIČ:

sídlo, resp.
místo podnikání:

zastoupen(a)
(statutární orgán):

tímto jako uchazeč

Veřejné zakázky: Přístavba mateřské školy pro ZŠ a MŠ Angel v Praze 12

zadané **Zadavatelem:** městská část Praha 12, IČO 00231151, 143 00 Písková 830/25, Praha 4
- Modřany

ve smyslu ust. § 68 odst. 3 Zákona jako součást mé nabídky předkládám:

1. tento **seznam** statutárních orgánů nebo členů statutárních orgánů, kteří v posledních 3 letech od konce lhůty pro podání nabídek byli v pracovněprávním, funkčním či obdobném poměru u zadavatele:
.....

2. tento **seznam** vlastníků akcií, jejichž souhrnná jmenovitá hodnota přesahuje 10 % základního kapitálu, vyhotovený ve lhůtě pro podání nabídek:
.....

alternativně: nemám formu akciové společnosti

a prohlašuji:

3. že jsem neuzavřel a neuzavřu zakázanou dohodu podle zvláštního právního předpisu (zákon č. 143/2001 sb., o ochraně hospodářské soutěže) v souvislosti se zadávanou Veřejnou zakázkou

V, dne: 2016

podpis:
firma, resp. jméno a příjmení
titul, jméno, příjmení (bílkovým písmem), funkce

**ČESTNÉ PROHLÁŠENÍ
(SEZNAM SUBDODAVATELŮ)**

Já, níže podepsaná společnost, resp. podepsaný podnikatel,

obchodní firma, resp.
jméno a příjmení:

IČO/DIČ:

sídlo, resp.
místo podnikání:

statutární orgán:

tímto čestně prohlašuji jako uchazeč

podlimitní Veřejné zakázky: **Přístavba mateřské školy pro ZŠ a MŠ Angel v Praze 12**

zadané **Zadavatelem**: městská část Praha 12, IČO 00231151, Písková 830/25, 143 00 Praha 4 - Modřany

že budu spolupracovat s následujícími subdodavateli (v tomto případě vyplňte tabulku) / budu provádět Veřejnou zakázku pouze a jen vlastními kapacitami (v tom případě tabulku proškrtněte):

firma subdodavatele ¹	IČ	vymezení rozsahu poskytnutí kvalifikace ²	vymezení činnosti na díle ³	% podíl na díle ⁴

V, dne: 2016

podpis:

.....

firma, resp. jméno a příjmení

titul, jméno, příjmení (hůlkovým písmem), funkce

¹ uchazeč uvede jak subdodavatele, prostřednictvím kterých prokazuje kvalifikaci, tak ostatní subdodavatele, kteří se budou jakkoli podílet na plnění zakázky

² tento sloupec se vyplňuje pouze v případě subdodavatelů, prostřednictvím kterých uchazeč prokazuje kvalifikaci

³ vyplní se u všech subdodavatelů

⁴ vyplní se u všech subdodavatelů

ČESTNÉ PROHLÁŠENÍ

**o splnění základních kvalifikačních předpokladů
a ekonomické a finanční způsobilosti**
dle § 62 odst. 2 a § 50 odst. 1 písm. c) zákona č. 137/2006 Sb.,
o veřejných zakázkách, ve znění pozdějších předpisů (dále jen „Zákon“)

Já, níže podepsaná společnost, resp. podepsaný podnikatel,

obchodní firma, resp.
jméno a příjmení:

IČO/DIČ:

sídlo, resp.
místo podnikání:

jednající
(statutární orgán):

tímto čestně prohlašuji jako uchazeč

Veřejné zakázky: Přístavba mateřské školy pro ZŠ a MŠ Angel v Praze 12

zadané **Zadavatelem:** městská část Praha 12, IČO 00231151, 143 00 Písková 830/25, Praha 4
- Modřany

že splňuji **základní kvalifikační předpoklady** ve smyslu Zákona a požadavků Zadavatele, jak jsou specifikovány zadávací dokumentací k uvedené Veřejné zakázce a jsem **ekonomicky a finančně způsobilý** splnit předmětnou Veřejnou zakázku.

V, dne: 2016

podpis:
firma, resp. jméno a příjmení
titul, jméno, příjmení (hůlkovým písmem), funkce

SMLOUVA O DÍLO

dle ustanovení § 2586 a násl. zákona č. 89/2012 Sb., občanský zákoník

I. Smluvní strany

městská část Praha 12

se sídlem: Písková 830/25, 143 00 Praha 4 – Modřany

zastoupena: PhDr. Danielou Rázkovou, starostkou

IČO: 00231151

DIČ: CZ00231151

(dále jen „objednatel“)

a

.....

se sídlem:

zastoupena:

IČO:

DIČ:

bankovní spojení:

č.ú.:

zapsaná v obchodním rejstříku vedeném u

oddíl, vložka

(dále jen „zhotovitel“)

uzavírají tuto smlouvu o dílo, kterou se zhotovitel zavazuje provést na svůj náklad a nebezpečí dílo specifikované v článku II. této smlouvy o dílo (dále jen „smlouva“)

a objednatel za řádně provedené dílo zaplatit cenu podle článku III. této smlouvy, a to za podmínek uvedených v této smlouvě a v souladu s nabídkou zhotovitele ze dne ... podanou v rámci zadávacího řízení k veřejné zakázce na stavební práce s názvem „**Rozšíření kapacity mateřské školy při ZŠ a MŠ ANGEL v Praze 12**“. Účelem této smlouvy je vybudování 2 nových oddělení mateřské školy včetně zahrady a příslušenství a jejich uvedení do provozu k 01.01.2017.

II. Předmět a účel díla

1. Předmětem díla kompletní realizace stavby montované – modulární mateřské školy s kapacitou 56 dětí (2 oddělení) se zahradou, na pozemku parc. č. 4400/146, v k.ú. Modřany včetně zajištění inženýrské činnosti pro vydání územního rozhodnutí a stavebního povolení. Podrobný popis požadavku objednatele a specifikace technického zadání je uvedena v objemové studii s názvem „**Přístavba mateřské školy pro ZŠ a MŠ Angel v Praze 12**“, zpracované společností PIKAZ s.r.o., Oldřichova 51, 128 00 Praha 2, zak č. 1508, která je nedílnou součástí této smlouvy (dále jen „Dílo“).
2. Inženýrská a projektová činnost:
 - vypracování projektové dokumentace pro vydání rozhodnutí o umístění stavby (DUR), stavební povolení (DSP), dokumentace pro provedení stavby a dokumentace skutečného provedení stavby (DPS);
 - inženýrská činnost vedoucí k vydání územního rozhodnutí a stavebního povolení, tj. projednání dokumentace stavby s účastníky stavebního řízení a dotčenými orgány, Hygienickou stanicí hl. m. Prahy a Hasičského záchranného sboru včetně zajištění jejich závazných stanovisek, jejich zapracování do projektové dokumentace a zastupování objednatele ve věci vydání rozhodnutí o umístění stavby a rozhodnutí o povolení stavby;
 - zajištění rozhodnutí o povolení kácení 1 stromu;
 - vypracování dopravně informačního opatření a zajištění dopravně informačního rozhodnutí, zhotovitel prohlašuje, že se seznámil s místem plnění v sídlištní zástavbě a zohlednil tuto skutečnost ve stanovení ceny za dopravu a náklady s tím spojené;
 - výkon autorského dozoru (AD),
 - zajištění kolaudace stavby.
3. Stavba sestává ze stavebních objektů dle přílohy č. 1 této smlouvy o dílo. Stavba bude provedena v energetické třídě (vyplní uchazeč dle nabídky) (přístupová cesta a parkovací stání bude vyřešeno samostatně před dokončením stavby).
4. Předmětem Díla dále je:
 - předložení atestů a certifikátů na použitý materiál, vlastností stavebních konstrukcí, stavebních hmot a směsí dle příslušných ČSN a zákona č. 22/1997 Sb.,
 - vytýčení stávajících inženýrských sítí,
 - vedení stavebního deníku s obsahovými náležitostmi dle ustanovení § 157 zákona č. 183/2006 Sb., stavební zákon a vyhlášky č. 499/2006 Sb., o dokumentaci staveb, oba ve znění pozdějších předpisů,

- uvedení objektu do provozu a provedení zkušebního provozu včetně zaškolení personálu,
5. Zhotovitel je povinen provést Dílo na svůj náklad a na své nebezpečí, a to řádně, včas, v rozsahu a kvalitě a za ostatních podmínek specifikovaných touto smlouvou a výše uvedenými podklady, rozhodnutími vydanými ve stavebním řízení a objednatelem schválenou dokumentací pro provádění stavby. Zhotovitel potvrzuje podpisem této smlouvy, že se k datu podpisu smlouvy s rozsahem a místem plnění předmětu smlouvy seznámil a nemá k nim dalších výhrad nebo doplnění. V průběhu zadávacího řízení byla umožněna každému uchazeči možnost podání dodatečných informací k zadávací dokumentaci.
 6. Pokud se při realizaci Díla, z odborných znalostí zhotovitele, ukáže nutnost jakýchkoliv změn, doplňků, rozšíření nebo zúžení Díla, dodání dodatečných věcí, prací nebo služeb pro dosažení kompletnosti, provozuschopnosti či požadovaných parametrů Díla apod. (dále jen „dodatečné práce“), které zhotovitel nemohl, je zhotovitel povinen provést soupis těchto změn a předat jej bezodkladně v písemné podobě objednateli ke schválení prostřednictvím osoby vykonávající technický dozor. Ocenění dodatečných prací, provedených zhotovitelem, bude stanoveno dle jednotkových cen obsažených v nabídce podané zhotovitelem v zadávacím řízení, ceny za práce tam neobsažené budou stanoveny smluvně dle cen v místě a čase obvyklých nebo dle ceníku ÚRS PRAHA, a.s., IČO 47115645, zapsané v obchodním rejstříku vedeném Městským soudem v Praze, oddíl B, vložka 1776, aktuálního v den provedení prací. Dodatečné práce nad rámec zadání (proti kterým nebudou odečítány méně práce např. z důvodu jiného technického řešení) nebudou navyšovány o vedlejší rozpočtové náklady. Objednatel si vyhrazuje právo zúžit rozsah Díla o práce tvořící maximálně 15% ceny Díla, bez nároku zhotovitele na úhradu ušlého zisku.
 7. Zhotovitel prohlašuje, že jsou mu známy veškeré technické, kvalitativní, kvantitativní i jiné podmínky nezbytné k realizaci Díla.

III. Cena za Dílo

1. Cena za kompletní a řádné provedení Díla (dále jen „cena“) je sjednána za celé Dílo a smluvními stranami je dohodnuta jako nejvýše přípustná a činí:

- a) Cena za zhotovení DUR.....Kč
- b) Cena za zhotovení DSP.....Kč
- c) Cena za zhotovení DPS.....Kč
- d) Cena výkon AD.....Kč
- e) Cena za inženýrskou činnost ve stavebním řízení včetně DIR a DIO.....Kč
- f) Cena za stavbu dle přílohy č. 1Kč

celkem bez DPH Kč

21% sazba DPH činí Kč

Celková cena vč. DPH činí Kč

2. Zhotovitel prohlašuje, že celková cena zahrnuje veškeré náklady, práce a dodávky nutné k realizaci Díla dle čl. II. této smlouvy, jakož i zisk zhotovitele.
3. Celková cena za Dílo může být překročena jen v případě změny zákonných předpisů upravujících sazbu DPH a za podmínek v této smlouvě uvedených.
4. Zhotovitel neposkytuje zálohy.

IV. Platební podmínky

1. Faktury za provedené práce musí zhotovitel předložit objednateli nejpozději do 5 dnů po skončení příslušného kalendářního měsíce, ve kterém fakturované práce byly provedeny. Přílohou každé faktury musí být soupis skutečně provedených prací, který musí být písemně potvrzen oprávněnou osobou objednatele a bude součástí faktury. Nedojde-li mezi oběma stranami k dohodě při odsouhlasení množství nebo druhu provedených prací a dodávek, je zhotovitel oprávněn fakturovat pouze práce, u kterých nedošlo k rozporu.
2. Dílčí faktury budou během realizace vystavovány za činnosti dle čl. III. odst. 1 po jejich skutečném provedení až do výše **90% z ceny Díla bez DPH** v rozsahu skutečně provedených prací a **10% z ceny Díla bez DPH** bude uhrazeno objednatelem zhotoviteli po řádném předání Díla zhotovitelem bez vad a nedodělků bránících řádnému užívání díla a jeho řádném převzetí objednatelem a zároveň po provedení kontrolní prohlídky stavby zástupcem Hygienické stanice hl. m. Prahy.
3. Faktura vystavená zhotovitelem, musí obsahovat náležitosti daňového dokladu, musí obsahovat úplné obchodní názvy obou stran, IČO a DIČ obou stran, bankovní spojení zhotovitele, řádné označení předmětu plnění, včetně odkazu na tuto smlouvu, datum vystavení faktury a dobu splatnosti a přílohou musí být soupis prací, který bude obsahovat podrobný položkový výčet stavebních prací, dodávek materiálů, včetně množství a ceny a služeb. Faktura musí být označena názvem „**Rozšíření kapacity mateřské školy při ZŠ a MŠ ANGEL v Praze 12**“.
4. Zhotovitel se zavazuje, že na jím vydaných daňových dokladech bude uvádět pouze čísla bankovních účtů, která jsou správcem daně zveřejněna způsobem umožňujícím dálkový přístup (§ 98 písm. d) zákona č. 235/2004 Sb., o dani z přidané hodnoty, ve znění pozdějších předpisů). V případě, že daňový doklad bude obsahovat jiný než takto zveřejněný účet, bude takovýto daňový doklad považován za neúplný a objednatel vyzve zhotovitele k jeho doplnění. Do okamžiku doplnění si objednatel vyhrazuje právo neuskutečnit platbu na základě tohoto daňového dokladu.
5. V případě, že kdykoli před okamžikem uskutečnění platby ze strany objednatele na základě této smlouvy bude o zhotoviteli správcem daně z přidané hodnoty zveřejněna způsobem umožňujícím dálkový přístup skutečnost, že zhotovitel je nespolehlivým plátcem (§ 106a zákona č. 235/2004 Sb., o dani z přidané hodnoty, ve znění pozdějších předpisů), má

objednatel právo od okamžiku zveřejnění ponížít všechny platby zhotoviteli uskutečňované na základě této smlouvy o příslušnou částku DPH. Smluvní strany si sjednávají, že takto zhotoviteli nevyplacené částky DPH odvede správci daně sám objednatel v souladu s ustanovením § 109a citovaného zákona.

6. Objednatel vyzve zhotovitele k opravě faktury v případě, že faktura nebude splňovat shora uvedené náležitosti. V takovém případě zhotovitel fakturu opraví a zašle objednateli znovu s novou lhůtou splatnosti. Faktura, pokud nebude objednatelem vrácena z důvodů věcných či formálních nedostatků, bude objednatelem proplacena do **30 dnů** od doručení objednateli.

V. Doba plnění

1. Zhotovitel je povinen zahájit zhotovení díla neprodleně po podpisu této smlouvy.
2. Zhotovitel je povinen vypracovat projektovou dokumentaci pro územní a stavební řízení nejpozději do2016 (vyplní uchazeč na základě své nabídky)
3. Zhotovitel je povinen provést celé Dílo řádně a včas včetně uvedení do provozu a podání žádosti o vydání kolaudačního souhlasu do2016 (vyplní uchazeč na základě své nabídky), nejpozději však do 31.12.2016.
4. Objednatel je povinen převzít Dílo nebo jeho část bezodkladně, bude-li dokončeno a připraveno k předání před stanoveným termínem.
5. Dokončením Díla se rozumí úplné dokončení Díla a jeho převzetí objednatelem.
6. V případě objektivní překážky, která se vyskytne v průběhu provádění Díla bez zavinění zhotovitele a má podstatný vliv na postup prací, je osoba provádějící technický dozor oprávněna přerušit provádění prací, a to zápisem do stavebního deníku nebo zápisem z kontrolního dne. O dobu, po kterou práce byly přerušeny, se pak prodlouží doba plnění.

VI. Podmínky provádění díla

1. Objednatel předá staveniště do 2 pracovních dnů od obdržení výzvy zhotovitele. O předání staveniště bude vyhotoven **předávací protokol**, který bude podepsán oprávněnými zástupci obou smluvních stran. Staveniště bude zřízeno v areálu školy po dohodě s vedením školy nebo jím pověřenou osobou.
2. Zhotovitel po celou dobu realizace Díla odpovídá za ostrahu Díla a zařízení staveniště a dodržování bezpečnostních a protipožárních předpisů jak při vlastní realizaci Díla, tak i při pohybu všech pracovníků zhotovitele i třetích osob. V průběhu pracovních dnů je zhotovitel povinen při průběhu prací respektovat chod školy, průběh prací podrobně a předem konzultovat s ředitelem školy a dbát zvýšených bezpečnostních opatření při provádění Díla, hlučné práce budou prováděny v pracovních dnech výhradně v odpoledních hodinách.
3. Obě strany se dohodly, že teprve dnem předání Díla dle článku VIII. této smlouvy zhotovitelem objednateli přechází na objednatele nebezpečí odpovědnosti za ztráty, poškození nebo zničení Díla, jakož i za škodu způsobenou třetím osobám.
4. Zhotovitel je povinen po celou dobu realizace Díla až do jeho předání objednateli mít uzavřenu pojistnou smlouvu, jejímž předmětem je **pojištění odpovědnosti** za škodu

způsobenou při výkonu podnikatelské činnosti vůči třetím osobám s pojistným plněním ve výši minimálně **10.000.000 Kč**.

5. Vyskytne-li se v průběhu realizace prací nutnost jakýchkoli změn proti předpokladům obsažených v této smlouvě, budou tyto změny řešeny operativně po dohodě mezi oběma smluvními stranami. Řešení drobných změn bude dohodnuto zápisem potvrzeným zhotovitelem a technickým dozorem objednatele. Změny závažnějšího rozsahu, které budou mít vliv na podstatnou změnu práv a povinností smluvních stran zejména na termín splnění, popřípadě na cenu, budou řešeny písemným dodatkem k této smlouvě.
6. Dílo bude prováděno pracovníky zhotovitele, kteří mají k provádění Díla potřebnou kvalifikaci. Shledá-li objednatel nebo technický dozor objednatele opakovaně nedostatky v provádění Díla jednotlivými pracovníky zhotovitele, je oprávněn vyzvat zhotovitele, a to i prostřednictvím technického dozoru objednatele, k jejich výměně, přičemž zhotovitel je povinen takové výzvě vyhovět, jinak je objednatel oprávněn, prostřednictvím technického dozoru objednatele, stavbu zastavit.
7. Zhotovitel je oprávněn pověřit provedením části Díla třetí osobu (subdodavatele) uvedenou v seznamu subdodavatelů, který je součástí jeho nabídky. K provedení díla pomocí subdodavatele neuvedeného v nabídce je zhotovitel oprávněn pouze po předchozím písemném souhlasu objednatele. Zhotovitel odpovídá za činnost subdodavatele tak, jako by Dílo prováděl sám.
8. Zhotovitel je povinen zabezpečit ve smlouvách se subdodavatelem splnění povinností vyplývajících zhotoviteli z této smlouvy, a to přiměřeně k povaze a rozsahu subdodávky.
9. Zhotovitel zajistí a odpovídá za to, že v průběhu provádění Díla nedojde k porušení zákonem chráněných autorských a průmyslových práv.
10. **Zhotovitel bere na vědomí, že realizace díla bude prováděna za provozu základní školy a souhlasí, že provádění prací neohrozí ani neomezí její provoz.**

VII. Kontrola prací

1. Objednatel je oprávněn provádět pravidelnou kontrolu nad prováděnými pracemi, a to jím pověřenou, odborně způsobilou osobou, která je oprávněna po celou dobu provádění prací realizovat funkci technického dozoru **Ing. Lubor Švec**, technik oddělení investic, odboru investic a správy majetku, tel.: **241 471 840**, e-mail: svec.lubor@praha12.cz. Kontrolu realizace díla jsou oprávněni provádět rovněž dotčení zástupci objednatele. Objednatel je oprávněn bez souhlasu zhotovitele osobu pověřenou technickým dozorem jednostranně změnit nebo určit osobu další, a to prostřednictvím vedoucího odboru investic a správy majetku Úřadu městské části Praha 12, objednatel je však povinen tuto skutečnost oznámit písemně zhotoviteli, např. zápisem do stavebního deníku.
2. Osoba pověřená objednatelem je oprávněna, zjistí-li při pravidelné kontrole provádění prací závady, učinit záznam s požadavkem na jejich odstranění ve stanoveném termínu. V případě hrubého porušení technologické kázně či zjištění postupu ohrožujícího zdraví, život či majetek je technický dozor objednatele oprávněn práce zastavit.
3. Kontrolní dny budou prováděny za účasti zhotovitele, technického dozoru objednatele nejméně jedenkrát týdně na místě plnění veřejné zakázky. Kontrolní dny svolává, vede a pořizuje z nich zápis technický dozor objednatele.

VIII. Předání a převzetí Díla

1. Smluvní strany se dohodly na jednorázovém předání Díla zhotovitelem objednateli po jeho úplném dokončení. Předání a převzetí Díla bude objednatelem zahájeno nejpozději do 2 pracovních dnů od písemné výzvy zhotovitele objednateli, že Dílo je dokončeno a způsobilé k předání a převzetí a po provedení kontrolní prohlídky Hygienickou stanicí hl. m. Prahy před vydáním kolaudačního souhlasu. Bude sepsán **zápis o předání a převzetí Díla** podepsaný oběma smluvními stranami (dále jen „předávací protokol“). V případě, že při předání Díla budou objednatelem zjištěny drobné vady nebo nedodělky Díla, které nebrání jeho užívání, zapíší se tyto vady nebo nedodělky Díla do předávacího protokolu a po jejich odstranění bude sepsán **zápis o odstranění drobných vad a nedodělků** podepsaný oběma smluvními stranami. Ke dni předání Díla zhotovitelem objednateli přechází na objednatele odpovědnost za škody na Díle způsobené. Zhotovitel vyklidí staveniště do 2 dnů od předání a převzetí Díla objednatelem.
2. Zhotovitel je povinen připravit ke dni předání Díla pro objednatele nezbytné doklady, zejména:
 - zápisy, potvrzení a osvědčení o zkouškách a kvalitě použitých materiálů,
 - revizní protokoly a zprávy pro nově instalované technologie a inženýrské sítě a přípojky,
 - dokumentace skutečného provedení včetně geodetického zaměření, a to jak v listinné tak v digitální podobě,
 - geometrický oddělovací plán stavby a souvisejících stavebních objektů v potřebném rozsahu pro úspěšné provedení zápisu nové stavby do příslušného katastru nemovitostí,
 - originál stavebního deníku,
 - případné jiné listiny vyplývající z realizace díla a projektové dokumentace a rozhodnutí o umístění a povolení stavby.

IX. Záruka na Dílo

1. Zhotovitel odpovídá za to, že celé Dílo je provedeno bez jakýchkoli vad a nedodělků a je provedeno v souladu se svým účelem. Záruční doba na Dílo je stanovena v délce trvání **60 kalendářních měsíců** ode dne, kdy dojde k převzetí Díla dle článku VIII. smlouvy.
2. Vadou se rozumí odchylka v kvalitě nebo v rozsahu nebo v parametrech Díla stanovených touto smlouvou, resp. objemovou studií a projektovou dokumentací pro stavební řízení a provádění stavby. Nedodělkem se rozumí nedokončené práce oproti této smlouvě.
3. Zhotovitel se zavazuje zahájit odstraňování případných vad do 2 pracovních dnů od jejich písemného nahlášení objednatelem (míněno i faxem nebo e-mailem), nebude-li s ohledem na charakter závady objednatelem odsouhlasena jiná odpovídající lhůta. Pro případ havárie je zhotovitel povinen zajistit odstranění nebo alespoň zabezpečení místa havárie neprodleně po oznámení. Vady budou zhotovitelem odstraněny do 3 pracovních dnů od jejich nahlášení dle tohoto článku, nebude-li s ohledem na charakter závady objednatelem odsouhlasena jiná odpovídající lhůta.
4. Pokud výše uvedená nebo samostatně písemně dohodnutá lhůta k zahájení s odstraňováním vad marně uplyne, je objednatel po jejím marném uplynutí, oprávněn

zajistit odstranění reklamovaných vad jiným subjektem a vynaložené náklady následně uplatnit u zhotovitele.

5. Výše uvedenými ustanoveními nejsou nijak dotčena práva smluvních stran požadovat náhradu škody, která vznikne v příčinné souvislosti s porušením smluvní či zákonné povinnosti druhou smluvní stranou.

X. Smluvní pokuty

1. Zhotovitel se zavazuje zaplatit objednateli v případě nedodržení termínu dokončení Díla nebo jeho části dle čl. V. této smlouvy, smluvní pokutu ve výši **0,5% z ceny Díla bez DPH** za každý započatý den prodlení.
2. Zhotovitel se zavazuje zaplatit objednateli smluvní pokutu ve výši **1.000 Kč** v případě nedodržení podmínek dle článku VI. 2., a to za jedno každé nedodržení.
3. V případě prodlení zhotovitele s vyklizením staveniště, je zhotovitel povinen zaplatit objednateli **1.000 Kč denně** až do jeho úplného vyklizení.
4. V případě opožděné úhrady faktury zaplatí objednatel zhotoviteli smluvní pokutu ve výši **0,05 % z neuhrazené částky**, za každý den prodlení.
5. Za každý započatý den prodlení s nastoupením k odstranění reklamovaných vad v průběhu záruční doby a za každý započatý den prodlení s dokončením odstranění těchto vad zaplatí zhotovitel objednateli smluvní pokutu ve výši **500 Kč** za každou reklamovanou vadu.
6. Ustanoveními o smluvních pokutách není nijak dotčeno právo objednatele požadovat náhradu škody, která vznikne v příčinné souvislosti s porušením smluvní či zákonné povinnosti zhotovitele, jakož i v důsledku porušení smluvní povinnosti zhotovitele vůči subdodavateli. Zhotovitel obdržel na Dílo účelovou dotaci z rozpočtu hl. m. Prahy pro rok 2016 ve výši 10 mil. Kč. V případě nemožnosti dočerpání této dotace nebo její části v důsledku porušení smluvní povinnosti zhotovitele, je nemožnost využití těchto finančních prostředků považováno objednatelem také za škodu.
7. Splatnost smluvních pokut je 30 dnů ode dne doručení vyúčtování smluvní pokuty vystaveného oprávněnou stranou straně povinné. Objednatel je oprávněn oproti ceně za Dílo započíst případné smluvní pokuty a jiné peněžité závazky zhotovitele po splatnosti.
8. Výše uvedenými ustanoveními nejsou nijak dotčena práva smluvních stran požadovat náhradu škody, která vznikne v příčinné souvislosti s porušením smluvní či zákonné povinnosti druhou smluvní stranou, ke které se uplatnění smluvní pokuty vztahuje. **Takovou škodou je míněna zejména nemožnost uvedení objektu do provozu, náhrada mzdových nákladů na personál pro nová oddělení apod.**

XI. Odstoupení od smlouvy

1. Obě smluvní strany mají možnost od smlouvy odstoupit pouze v případě, že druhá strana závažným způsobem porušila své smluvní či zákonné povinnosti.

Příloha č. 1 ocenění investičních nákladů

Příloha č. 2 plná moc

V Praze dne:

V Praze dne:

za objednatele:

za zhotovitele:

.....

.....

městská část Praha 12

PhDr. Daniela Rázková

starostka

Příloha č. 1 smlouvy o dílo - investiční náklady stavby "Přístavba ZŠ a MŠ Angel"

kontejnery s ocelovou nosnou konstrukcí

vlastní stavba objektu MŠ	množství	Kč/jedn.	cena (tis. Kč)
KONSTRUKCE A STAVEBNÍ ŘEŠENÍ (hrubá stavba)	1900 m ³		
ZAŘÍZENÍ PRO VYTÁPĚNÍ STAVBY (rozvody a tělesa ÚT)	kpl		
ZAŘÍZENÍ VZDUCHOTECHNIKY (odvětrání WC, kuchyně a skladů)	kpl		
NUCENÉ VĚTRÁNÍ S REKUPERACÍ ODPADNÍHO TEPLA	kpl		
ZAŘÍZENÍ ZDRAVOTNĚ TECHNICKÝCH INSTALACÍ (rozvody, vybavení hyg. zázemí a ohřev TUV)	kpl		
PLYNOVÁ ZAŘÍZENÍ (rozvody plynu, kotel, odkouření)	kpl		
ZAŘÍZENÍ SILNOPROUDÉ ELEKTROTECHNIKY VČETNĚ BLESKOSVODŮ	kpl		
ZAŘÍZENÍ SLABOPROUDÉ ELEKTROTECHNIKY	kpl		
TECHNOLOGIE VÝDEJE JÍDLA V MŠ	kpl		
HRUBÉ TERÉNNÍ ÚPRAVY	190 m ³		

OPLOCENÍ ZAHRADY (vč. branky a brány)	100 m		
KANALIZACE SPLAŠKOVÁ	15 m		
KANALIZACE DEŠŤOVÁ	25 m		
VENKOVNÍ VODOVOD	21 m		
VENKOVNÍ PLYNOVOD	16 m		
VENKOVNÍ ROZVODY ELEKTRO	22 m		
náklady celkem bez DPH (tis. Kč)			

vyvolané doprovodné práce	množství	Kč/jedn.	cena (tis. Kč)
KOMUNIKACE A ZPEVNĚNÉ PLOCHY (chodník okolo objektu, terasa)	200 m ²		
SADOVÉ ÚPRAVY (kácení a likvidace 1 stromu, úprava a ošetření stávající zeleně)	600 m ²		
náklady celkem bez DPH (tis. Kč)			

Příloha č. 2 smlouvy o dílo

PLNÁ MOC

dle ustanovení § 441 a násl. zákona č. 89/2012, občanského zákoníku, ve znění pozdějších předpisů a ustanovení § 33 zákona č. 500/2004 Sb., správního řádu, ve znění pozdějších předpisů:

zmocnitel: **městská část Praha 12**

se sídlem: Písková 830/25, PSČ 143 00, Praha 4 – Modřany

zastoupena PhDr. Danielou Rázkovou, starostkou

IČO: 00231151

(dále jen „zmocnitel“)

.....

s místem podnikání:

IČO:

DIČ:

(dále jen „zmocněnec“)

Zmocnitel tímto uděluje plnou moc zmocněnci k zastupování zmocnitele, jako žadatele u příslušného stavebního úřadu o vydání rozhodnutí o umístění stavby a o povolení stavby s názvem:

„Rozšíření kapacity mateřské školy při ZŠ a MŠ ANGEL v Praze 12“

Předmětem zmocnění je dále projednání projektové dokumentace a zajištění stanovisek orgánů dotčených v územním a stavebním řízení a podkladů pro zpracování projektové dokumentace, bude mu umožněno nahlédnutí do archivu stavebního úřadu a činit si z něj opisy nebo kopie.

Při projednávání projektové dokumentace před stavebním úřadem a dotčenými orgány ve stavebním řízení bude zmocněnec uvádět, že jedná v zastoupení zmocnitele. Zmocněnec je oprávněn přijímat za zmocnitele listinné doklady, zejména vyjádření dotčených orgánů, podávat opravné prostředky a vzdát se práva na odvolání.

Tato plná moc zaniká provedením úkonů, na které je omezena, nebude-li dříve písemnou formou zmocnitelem vypovězena.

V Praze dne:

Za zmocnitele:

PhDr. Daniela Rázková

starostka

Zmocněnec plnou moc přijímá:

.....

Příloha č. 6 rešeršní inženýrskogeologický průzkum

Prof. Ing. Jaroslav Pašek, DrSc.
Autorizovaný inženýr pro geotechniku
Soudní znalec pro základní obor těžba, odvětví geologie, se specializací inženýrská geologie, geotechnika a základání staveb

REŠERŠNÍ INŽENÝRSKOGEOLOGICKÝ PRŮZKUM

MATEŘSKÁ ŠKOLA

PRAHA 12 – MODŘANY , ANGELOVOVA

PRAHA LEDEN 2016

Vestavěná 30/1015, 141 00 Praha 4 – Spořilov
Telefon 420 272 76 26 32
IČO 12264628

PRAHA 12 - Modřany, Angelovova
Mateřské školy
Rešeršní inženýrskogeologický průzkum

1 Zadání

Pracovníky projektové a inženýrské kanceláře PÍKAZ, sro, Praha, jsem byl požádán o rešeršní inženýrskogeologický průzkum pro projekt mateřské školy, které se má postavit v severní části areálu škol v Angelovově ulici v Praze 12 - Modřanech. Školka se má sestavit z kontejnerů jako dvoupodlažní objekt, založený na ocelovém rámu, spočívajícím na ocelových podpěrách zavrtaných do země.

2 Metodika prací

Základním úkolem průzkumu bylo zjištění místních geologických poměrů. Proto bylo třeba vyhledat příslušné geologické mapy daného území, především Základní geologické mapy ČR v měřítku 1:50 000. V Praze je výchozím podkladem Podrobná inženýrskogeologická mapa Prahy v měřítku 1:5 000, pro jejíž sestavení bylo využito údajů z geologickoprůzkumných prací, které se do té doby uskutečnily a které se daly získat.

V daném území proběhly geologickoprůzkumné práce později; podařilo se je v archivech získat a popisy těchto vrtů posloužily při vyhodnocení inženýrskogeologických poměrů /příl. 1 a 2/.

Vývoj území v nedávné historii bylo možno studovat na leteckých snímcích od roku 1975, kdy zde byla ještě pole.

Archivní šetření jsem si doplnil posouzením morfologických prvků terénu při místní prohlídce dne 12/01/2016.

3 Přírodní poměry území

Školní budovy byly postaveny v polích na mírném svahu nad zahloubeným údolím Lhoteckého potoka, které je dnes parkově upraveno.

Geologický podklad tvoří jílovité břidlice vinických vrstev, nepříliš pevných, snadno zvětřitelných, v nichž snadno vznikla erozí potoka terénní deprese.

Břidlice jsou zakryty polohou světlehnědých až rezavě-žlutých jemnozrnných písků, slabě jílovitých, s příměsí drobných valounků. Jde o 1 až 3 m mocnou polohu, větrem nevátou na zvětřelé břidlice, často až rozložené na jílovitou zeminu. V propustných písčích se ne mělo propustném podloží drží nevýrazná zvodeň, která však dnes je převděpodobně drénována výkopy inženýrských sítí.

Výšky povrchu původního terénu v době hloubení geologicko-průzkumných vrtů v letech 1976 a 1978, tedy před výstavbou škol, a kóty povrchu terénu za dnešního stavu jsou téměř stejné. V místě projektované školky tedy zřejmě zůstal povrch nezměněn až na to, že sem navezli vrstvu ornice, na níž se obhospodařovaly školní záhonky, tzv. "pozemky", jak je patrné na starých leteckých snímcích. Na povrchu území je tedy dnes vrstva tmevo-hnědé humózní hlíny s příměsí valounků, patrné v četných krutinách.

4 Geotechnické podmínky výstavby

Základovou půdu zavrtávaných podpěr budou tvořit písky /podle ČSN 73 6133 třídy S4/ a ve větší hloubce pek zvětřaliny břidlic /třídy F5/. Tyto zeminy jsou snadno vrtatelné /I.třídy vrtatelnosti/. Pro tyto základové půdy stanovovala dřívě pleťná ČSN 73 1001 tabulkovou výpočtovou únosnost hodnotou $R_{dt} = 225$ kPa /při šířce základů $b = 1$ m/.

Výkopové práce /pro inženýrské sítě a zpevněné plochy/ proběhnou v bagrovatelných zeminách I. třídy těžitelnosti /ČSN 73 6133/. Stěny dočasných výkopů do hloubky 3 m se udrží ve sklonu 1:0,25, popř. svisle s lehkým příložným pažením.

Na podzemní vodu se při zemních pracích do hloubky kolem 2 m nepříjde.

Výkopek z písků bude velmi vhodný pro zhutňované zpětné zésypy, písčité zeminy v plnění zpevněných ploch vyhoví /po zhutnění/ normovým požadavkům. Pokud by se v plnění zpevněných ploch vyskytovaly hlíny, doporučuji sanaci výměnou vrstvy 0,3 m

za místní písčité výkopek, pečlivě zhutněný.

Písčité výkopek je vhodný pro případnou úpravu podkladu pro montované buňky /náhradou za povrchové hlíny/.

Pro likvidaci srážkových vod lze počítat se vsakováním do polohy písků, jejichž koeficient vsaku lze odhadnout na $k_v = n \cdot 10^{-5} \text{ m s}^{-1}$. Zasadovací objekty musí zasahovat do písků, t.j. do hloubky kolem 1 m.

5 Závěr

Geologické poměry vytvářejí příznivé podmínky pro založení nenáročného objektu montované mateřské školy. Základové půdy jsou dostatečně únosné a nestlačitelné, vhodné pro uvažované založení na zsvrtěvaných podpěrách, ale i na základových pasech.

Prof. Ing. Jeroslav Pašek, DrSc.

Praha 25/01/2016

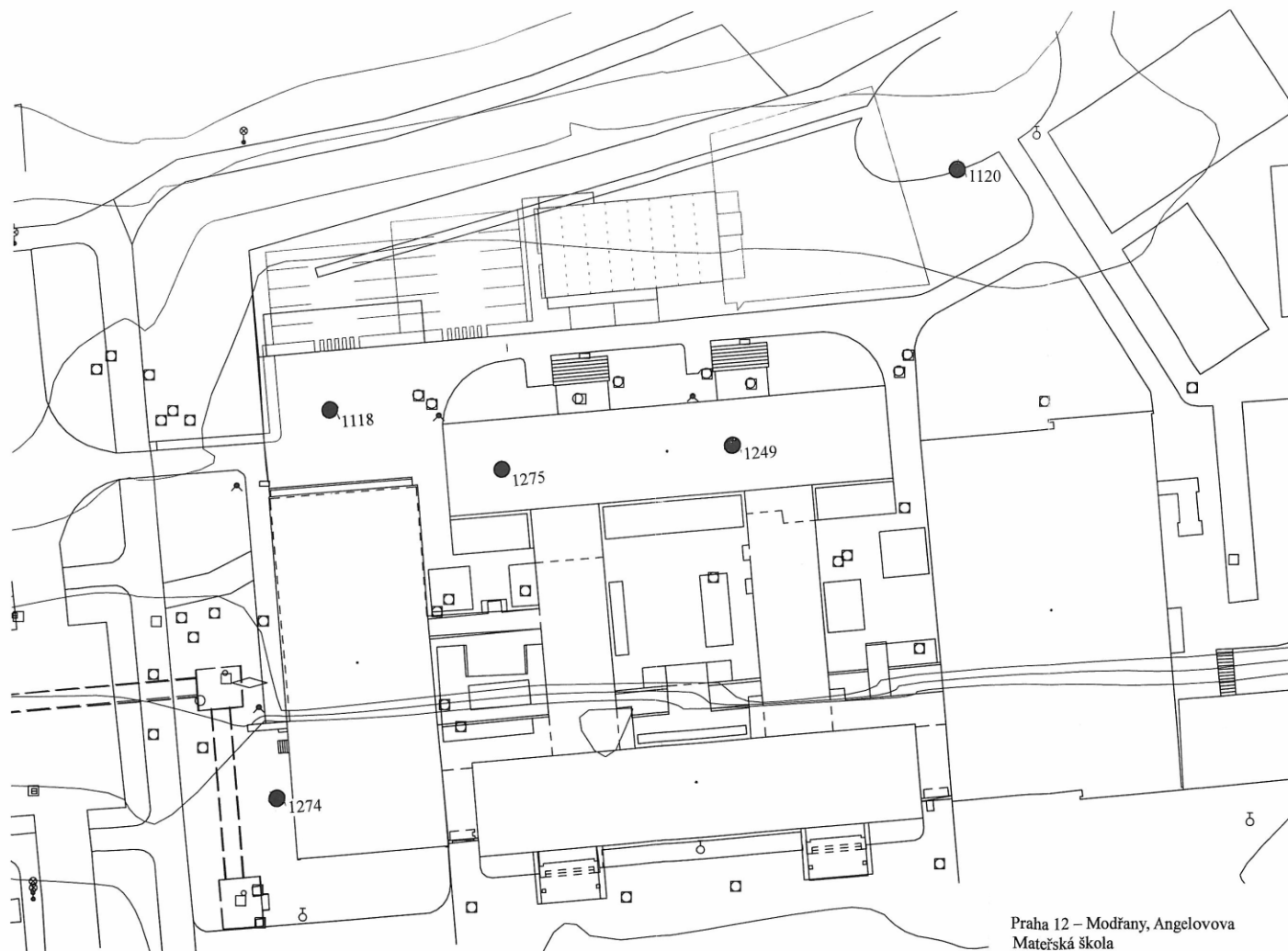


Podklady:

- Podrobná IG mapa Prehy v měřítku 1:5 000, list Prehe F 7-5, PUDIS, J.Šolc, Preha 1971
- Archivní vrty /archiv PUDIS,e.s., Preha/

Přílohy:

- 1 - Situace archivních vrtů v měřítku 1:500
- 2 - Geologické popisy archivních vrtů

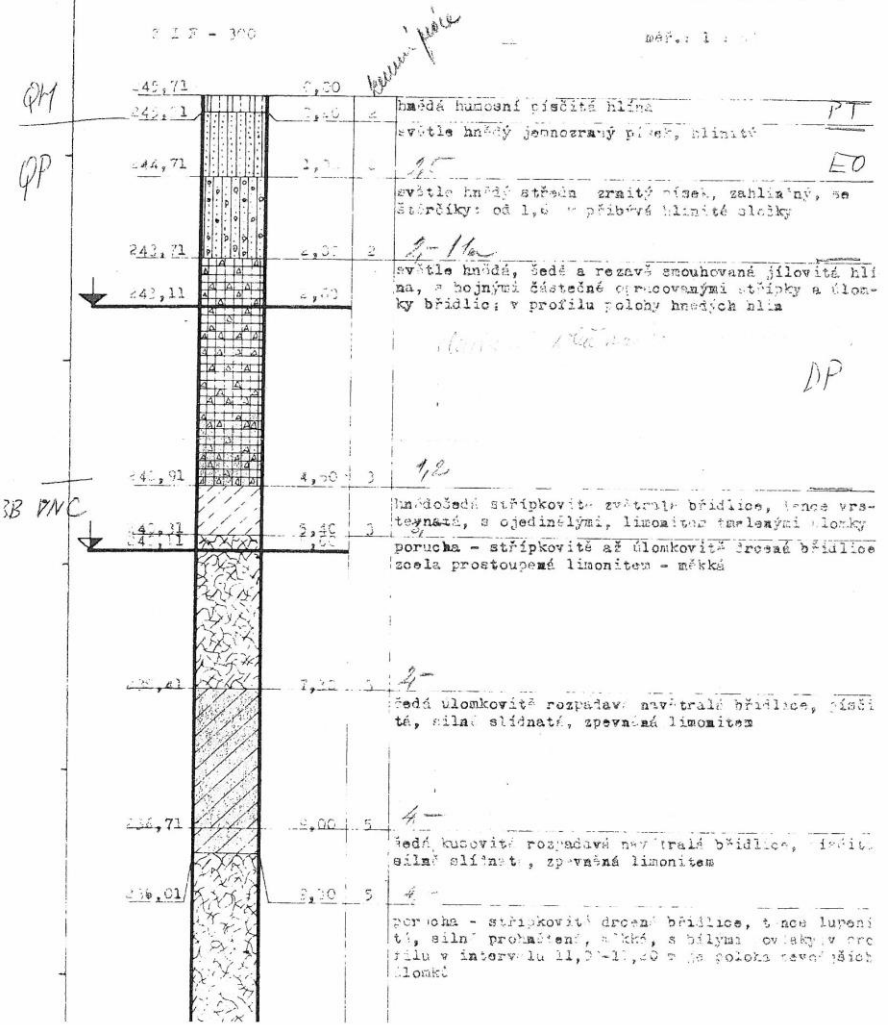


Praha 12 – Modřany, Angelovova
Mateřská škola
Rešeršní inženýrskogeologický průzkum
Situace archivních vrtů, měř. 1 : 500 Pfl.1

Praha 12 – Modřany, Angelovova
Mateřská škola
Rešeršní inženýrskogeologický průzkum
Geologické popisy archivních vrtů
(PUDIS a.s.Praha) Příl.2

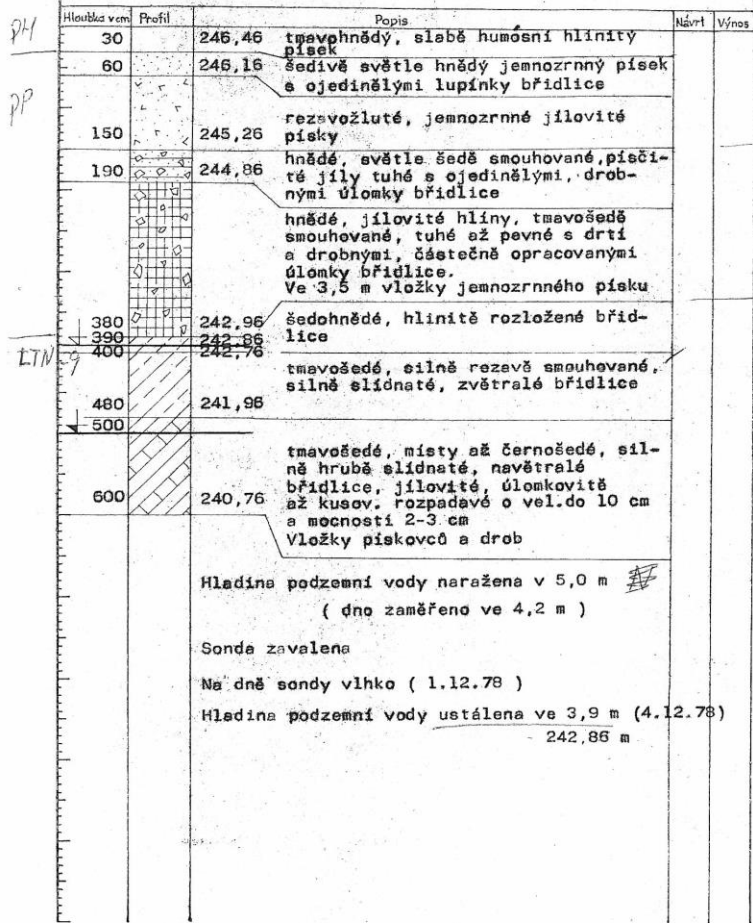
Čís zak. : 113-242/2-015-06	Akce Modřany B - 4	Sonda č. S - 410	Průřez č. 1116
Popis: Jandařinová	Podnik P O D I S	Rok 1976	Mapa 1:1-5,172
Souřadnice Y = 743 477,17	X = 1 051 613,49	Z = 245,71	Arch. č.

ZL



PROJEKTOVÝ ÚSTAV DOPRAVNÍCH A INŽENÝRSKÝCH STAVEB PRAHA 1, LEGEROVA 69, STŘ. MĚ. GEOL. PRŮZKUMU

Čís. zak. 313-0429-0043-06	Adresa: Modřany B 5	Sonda č. J 2/5	Prot. dok. č. 1249
Popis: Barth M.	Podstata: PŮDIS	Dat. XI.1978	Mapa P 7-5/172
Souřadnice y = 743.373,13 m	x = 1051.618,72 m	z = 246,76 m	Č. Geof. Rozbory
Způsob sondování: Jádřová souprava URB			
M 1 : 50			



PROJEKTOVÝ ÚSTAV DOPRAVNÍCH A INŽENÝRSKÝCH STAVĚ PRAHA 1, I. EGEROVA 69, STŘ. BUL. GEOL. PRŮZKUMU

Cis. zak.: 313 0429-0043-06	Alce: Modřany B 5	Sonda č.: J 59/5	Průř. dok. č.: 1274
Popis: Barth M.	Podání: PŮDIS	Dat. XI.1978	Mapa P 7-5/172
Souřadnice y = 743.434,35 m	x = 1061.665,29 z = 250,25 m	Č. Geol.	Rozbory

Způsob sondování: Jádřová souprava URB M 1 : 50

ZL
Q
VNC

Hloubka vcm	Profil	Popis	Návrh	Výnos
30		249,95 tmavohnědá, humózní hlína		
60		249,65 šedivě světlé hnědý, jemnozrný, zahli- něný písek s valouny křemene a hranci		
100		249,25 křemence o vel. do 7 cm		
120		249,05 šedohnědá, písčitojilovitá hlína s drti a úlomky břidlice Vložky jemnozrného písku šedivě hnědožlutý, jemnozrný písek s val. křemene, křemence o velikosti až 9 cm		
290		247,35 šedohnědá, hlinitě rozložené břidlice		
430		245,95 tmavošedé, rezavohnědá, zvětřalé břidlice, na plochách odlučnosti silně limonitizované, úlomkovitě rozpadavé o vel. do 7 cm		
480		245,45 tmavošedé, na plochách odlučnosti místy limonitizované navětralé jilovité břidlice, silně hrubě slidnaté úlomkovitě až kusevitě rozpadavé do 15 cm a moc. 3-5 cm		
650				
700		243,25		
		Hladina podzemní vody naražena v 6,50 m ustálena ve 4,3 m (1.12.78) 4,3 m (4.12.78) (245,95)		

PT
DE

PROJEKTOVÝ ÚSTAV DOPRAVNÍCH A INŽENÝRSKÝCH STAVBY PRAHA I, LEBEROVA 69, STŘ. NÁZ. GEOL. PRŮZKUMU

Cip. znak: 313-0429-0043-06	Akce: Modřany B 5	Sonda č. J 60/5	Průř. dok. č. 1275
Popis: Barth M.	Podst.: PŮDIS	Dát. XI.1978	Mapa: P 7-5/172
Souřadnice y = 743,403,79 m	x = 1051,620,77 m	z = 247,33 m	Č. Geol. Rozbory

Způsob sondování: **Jádrová souprava URB** M 1 : 50

Hloubka v m	Profil	Popis	Návrh	Výnos
40		246,93 tmavohnědá, silně písčité humósní hlína		
120		246,13 rezavohnědý, zahliněný jemnozrný písek		
240		244,93 šedivě světle hnědá, jemnozrná, jílovité písky		
270		244,63		
420		243,13 šedohnědá, písčitojílovité hlíny, pevné, a drtí a tenkými, částečně opracovanými úlomky břidlice Hnízdečka písku a ojed. valounky křemene		
530		242,03 šedivě světle hnědá, hlinitě rozložené břidlice		
610		241,23 tmavošedé, silně hrubě slídnaté, silně limonitizované, zvětřalé břidlice, úlomkovitě rozpadavé do 10 cm		
700		240,33 tmavošedé a černošedé, na plochách odlučnosti místy limonitizované, navětřalé jílovité břidlice, silně slídnaté, úlomkovitý a kusovitý rozpad do 15 cm a mocnosti 3-4 cm		
Hladina podzemní vody naražena ve 2,4 m (244,93)				
Sonda zavalena.				

EL
PM
QP
YNC

PT
EO
DP