

SMLOUVA O DÍLO

uzavřená dle § 1746 odst. 2, § 2586 a násl. a § 2430 a násl. č. 89/2012 Sb., občanského zákoníku

1 SMLUVNÍ STRANY

Objednatel

Název: Městská část Praha 12
Se sídlem: Generála Šišky 2375/6, 143 00 Praha 4 - Modřany
IČO: 00231151
DIČ: CZ00231151
Kategorie zadavatele: veřejný dle § 4 odst. 1 písm. d) zákona č. 134/2016 Sb.
Zastoupen: Ing. Vojtěch Kos, MBA, starosta
(dále jen „Objednatel“)

Zhotovitel

Název: WH Develop s.r.o.
Se sídlem: Hlavní 456, 250 89 Lázně Toušeň
Zastoupen: Ing. Janem Nádraským, na základě plné moci
IČO: 28116992
DIČ: CZ699006994



zapsaný v obchodním rejstříku vedeném u Městského soudu v Praze pod sp. zn. C 333504

(dále jen „Zhotovitel“)

2 PŘEDMĚT SMLOUVY

- 2.1 Předmětem Smlouvy je závazek Zhotovitele provést Dílo, které je blíže specifikováno ve Smlouvě, a závazek Objednatele Dílo převzít a zaplatit cenu Díla.
- 2.2 Zhotovitel se zavazuje, že provede pro Objednatele Dílo v rozsahu, způsobem a v jakosti podle Smlouvy, na svůj náklad a nebezpečí, řádně a včas.
- 2.3 Objednatel se zavazuje Dílo převzít a zaplatit cenu Díla a příslušnou DPH, je-li Zhotovitel povinen podle zákona hradit DPH.

3 KONTAKTNÍ A OPRÁVNĚNÉ OSOBY

3.1 Za Objednatele



3.2 Za Zhotovitele



4 PŘEDMĚT DÍLA

4.1 Předmětem Díla je zejména provedení stavebních prací, dodávek a služeb podle Smlouvy, jejího účelu a nabídky Zhotovitele ze dne Klikněte nebo klepněte sem a zadejte text., včetně provedení všech zkoušek.

Jedná se zejména o realizaci výměny okenních sestav v tělocvičnách a zázemí ZŠ Prague British International School. Na jižní fasádě budou demontovány stávající žaluzie a okenní sestavy. Při výměně budou opravena ostění a pilíře mezi okny. V severní fasádě budou vybourány stávající kopilitové výplně a osazena nová okna. Okna budou ovládána pákovým mechanismem.

Dílo bude provedeno v souladu s projektovou dokumentací zpracovanou Ing.arch. Michaelou Dvořákovou, Veverkova 1101/1, 170 00 Praha, IČO: 64769241 a obecně platnými právními předpisy a v souladu s podmínkami a s normami závaznými dle projektové dokumentace a v rozsahu uvedeném ve výkazu výměř.

4.2 Nedílnou součástí provedení Díla a ceny Díla je:

- a) seznámení se se stavem místa plnění, přičemž k němu samotnému ani k jeho dopravní dostupnosti nevznáší výhrad;
- b) zajištění všech potřebných měření (nejen podle požadavků dotčených orgánů státní správy), výpočtů, zkoušek k předání Díla;
- c) zajištění a předání kompletní dokumentace, veškerých potřebných dokladů, revizí, atestů apod. při předání dokončeného Díla;
- d) zařízení Staveniště pro provedení Díla;

- e) vyklizení Staveniště a provedení závěrečného úklidu místa plnění vč. úklidu Stavby, uvedení pozemků a komunikací případně dotčených Výstavbou do původního stavu do 5 pracovních dní od předání dokončeného Díla Objednateli;
- f) zajištění uložení stavební suti a ekologická likvidace stavebních odpadů a doložení dokladů o této likvidaci, včetně úhrady poplatků za toto uložení, likvidaci a dopravu;
- g) případné zaměření a vytýčení podzemních vedení a zařízení v obvodu Staveniště, popř. zjištění vedení vnitřních rozvodů práce si organizuje, Objednává a kontroluje Zhotovitel;
- h) vyhotovení a předání dílenské dokumentace a všech dalších dokumentací, jež je třeba dle obecně závazných předpisů v souvislosti s užíváním Díla vyhotovit;
- i) obstarání a úhrada nákladů veškerých energií a služeb potřebných pro řádné provedení Díla. Zhotovitel je povinen obstarat veškeré energie, prostředky a služby svým jménem a na svou odpovědnost. Není-li možné, aby Zhotovitel výše uvedené obstaral svým jménem, je povinen vyzvat Objednatele ke zmocnění Zhotovitele tak, aby mohl Zhotovitel výše uvedené obstarat jako zástupce Objednatele;
- j) provedení všech náležitých zkoušek vyžadovaných obecně závaznými předpisy a technickými normami a také všech zkoušek vhodných k prokázání bezvadnosti Díla a jeho jakosti;
- k) jakékoli další činnosti, které jsou nezbytné pro řádné provedení Díla.

- 4.3 Zhotovitel je povinen provést Dílo v souladu s požadavky Objednatele, technickými podmínkami Veřejné zakázky, příslušnou Projektovou dokumentací, Soupisem prací s výkazem výměr, rozhodnutími a vyjádřeními státní správy a samosprávy, předpisy upravujícími provádění stavebních děl, ustanoveními Smlouvy a se svojí nabídkou podanou v rámci Výběrového řízení.
- 4.4 Podpisem Smlouvy přenáší Objednatel na Zhotovitele odbornou, stavební, technickou, ekonomickou a organizační odpovědnost za přípravu Stavby a za provedení Výstavby v rozsahu daném Smlouvou.
- 4.5 Plnění a jakost Díla se bude řídit podle Smlouvy a jejích příloh, platných a účinných právních předpisů a technických předpisů vztahujících se na Dílo.
- 4.6 Dílo je řádně dokončeno v případě úplného, bezvadného provedení všech prací a konstrukcí včetně dodávek potřebných materiálů, strojů a zařízení nezbytných pro řádné dokončení Díla, dále provedení všech činností souvisejících s dodávkou prací, jejichž provedení je pro řádné dokončení Díla nezbytné (např. zařízení Staveniště, bezpečnostní opatření, geodetické práce, kompletační a inženýrská činnost apod.), a to v celém rozsahu zadání, který je vymezen zadávací dokumentací poskytnutou v Zadávacím řízení, určenými standardy a obecně technickými požadavky na výstavbu („výchozí dokumenty“).

- 4.7 Všechny použité materiály, výrobky a konstrukce musí vyhovovat požadavkům kladeným na jejich jakost a musí mít prohlášení o shodě podle zákona č. 22/1997 Sb., o technických požadavcích na výrobky a o změně a doplnění některých zákonů, ve znění pozdějších předpisů. Jakost dodávaných materiálů, výrobků a konstrukcí bude dokládána předepsaným způsobem při kontrolních prohlídkách a při předání a převzetí Díla.
- 4.8 Zhotovitel jako odborník prohlašuje, že se pečlivě seznámil se zadáním Objednatele, rozsahem a povahou Díla a příslušné dokumentace a že jsou mu známy veškeré technické, kvalitativní a jiné podmínky nezbytné k realizaci Díla.
- 4.9 Zhotovitel je povinen předložit Objednateli do 10 pracovních dnů od uzavření Smlouvy ke schválení harmonogram prací podle Smlouvy.
- 4.10 Součástí provedení Díla jsou všechny relevantní činnosti stanovené platnými a účinnými právními předpisy a technickými normami a v jejich kontextu pokyny Objednatele. Pokyny Objednatele jsou oprávněny udělovat osoby zastupující Objednatele ve věcech technických a TDS po předchozím souhlasu Objednatele.
- 4.11 Pokud jsou k řádnému a včasnému splnění požadavků Objednatele uvedených ve Smlouvě potřebné i další kontrolní, poradenské, technické, administrativní anebo další služby ve Smlouvě výslovně neuvedené, které jsou obvykle spojeny s provedením obdobného Díla, je Zhotovitel povinen tyto další služby na své náklady obstarat či provést bez dopadu na výši celkové ceny Díla.

5 DOBA PLNĚNÍ, MÍSTO PLNĚNÍ

- 5.1 Zhotovitel se zavazuje převzít staveniště a provést Dílo ve sjednané době v termínech určených Objednatelem:

Zahájení prací:	01.07.2026
Předání Staveniště:	nejdříve 3 kalendářní dny před zahájením
Dokončení a předání Díla:	do 14.08.2026

- 5.2 Termín dokončení Díla, stejně jako jakýkoli termín pro dokončení části Díla uvedený ve čl. 5.1 této Smlouvy lze prodloužit pouze za předpokladu, že:
- Objednatel požaduje práce, které nejsou součástí předmětu Díla. V takovém případě je možné Termín dokončení díla prodloužit o dobu potřebnou pro provedení víceprací,
 - při realizaci se zjistí skutečnosti, které nebyly v době podpisu Smlouvy známy, a Zhotovitel je nezavinil ani nemohl předvídat a mají vliv na Termín dokončení díla nebo některý z termínů

- zhotovitelem vystaveny podle ustanovení § 92a odst. 2 zákona o DPH a výši daně je povinen doplnit a přiznat příjemce plnění (objednatel).
- 6.4 Faktura v režimu přenesené daňové povinnosti bez DPH obsahuje všechny obvyklé náležitosti, iniciály dodavatele i odběratele včetně jejich DIČ, základ daně i sazbu daně, ale už ne výši daně. Současně musí obsahovat poznámku "Fakturované plnění je předmětem přenesené daňové povinnosti dle § 92a a § 92e zákona č. 235/2004 Sb., o dani z přidané hodnoty, a výši daně je povinen doplnit a přiznat příjemce plátce daně, pro kterého se plnění uskutečnilo."
- 6.5 Cena Díla je blíže rozepsána v Rekapitulaci stavby/Výkazu výměr. Rekapitulace stavby/Výkaz výměr je přílohou Smlouvy.
- 6.6 Cenu Díla lze změnit pouze v případě, že:
- Objednatel požaduje práce, které nejsou součástí předmětu Díla,
 - Objednatel požaduje vypustit některé práce z předmětu Díla,
 - při realizaci Díla se zjistí skutečnosti, které nebyly v době podpisu Smlouvy známy, a Zhotovitel je nezavinil ani nemohl předvídat a mají vliv na cenu Díla.
- 6.7 Zhotovitel je oprávněn fakturovat cenu za práce uvedené v bodě 6.1 tohoto článku až po jejich řádném vykonání a odsouhlasení oprávněnou osobou objednatele.
- 6.8 Pokud se ukáže, že je pro splnění předmětu Smlouvy a jejího účelu nezbytné vykonání činností nebo provedení prací, jejichž potřeba vznikla v důsledku na straně Zhotovitele, zejména v důsledku vady či neúplnosti Projektové dokumentace, Přípravných prací apod., nese všechny náklady vynaložené na tyto činnosti a práce Zhotovitel. Zhotovitel v takovém případě není oprávněn požadovat uhrazení jakýchkoli nákladů nebo prodloužení termínu dokončení Díla. Důkazní břemeno ohledně skutečnosti, že za potřebu provedení víceprací neodpovídá Zhotovitel, leží na Zhotoviteli.
- 6.9 Cena díla zahrnuje veškeré nutné náklady k řádné realizaci díla včetně všech nákladů souvisejících. Práce nad rámec předmětu díla vyžadují předchozí dohodu smluvních stran formou písemného Dodatku k této smlouvě.
- 6.10 Cena Díla bude hrazena průběžně. Daňové doklady budou vystavovány průběžně zpětně, a to za kalendářní měsíce, přičemž datem zdanitelného plnění je poslední den příslušného kalendářního měsíce, s výjimkou měsíce, ve kterém bude Dílo předáno, přičemž v tomto měsíci bude datem zdanitelného plnění den předání Díla. Daňové doklady budou vystavovány na základě soupisu skutečně a řádně provedených prací v daném kalendářním měsíci.
- 6.11 Zálohové platby se nesjednávají a nebudou poskytovány.
- 6.12 Cena díla bude zhotoviteli uhrazena na základě daňového dokladu (dále jen „faktura“)

vystaveného zhotovitelem do 14 dnů po řádném předání a převzetí díla. Splatnost faktury je 30 dnů ode dne jejího doručení objednateli.

- 6.13 Faktura za jednotlivé projekty bude vystavena vždy tak, že bude splňovat všechny náležitosti účetního a daňového dokladu dle příslušných právních předpisů a bude označena příslušným názvem akce „**Rekonstrukce ZŠ Prague British International School – výměna oken**“. Daňový doklad včetně všech příloh bude zaslán Objednateli v elektronické podobě e-mailem na e-mailovou adresu: **podatelna@praha12.cz**.

7 VÝSTAVBA

- 7.1 Zhotovitel je povinen provést Výstavbu v souladu se Smlouvou, veškerými obecně závaznými právními předpisy, technickými normami, povoleními, stanovisky a jinými rozhodnutími dotčených orgánů, Zhotovitelem vypracovanou Projektovou dokumentací a Soupisem prací s výkazem výměr.
- 7.2 Zhotovitel se zavazuje, že bude při provádění Výstavby v maximální možné míře respektovat účel Smlouvy a zájmy Objednatele, které mu jsou či musí být známy. K tomu se Zhotovitel zavazuje používat pouze materiály, konstrukce a technologie vyhovující požadavkům kladeným na jejich jakost a mající prohlášení o shodě podle zákona č. 22/1997 Sb., o technických požadavcích na výrobky a o změně a doplnění některých zákonů, ve znění pozdějších předpisů, a jeho prováděcích předpisů.
- 7.3 Zhotovitel je povinen opatřit věci, které jsou potřebné k provedení Výstavby. Náklady na pořízení a opotřebení takových věcí nese Zhotovitel.
- 7.4 Zhotovitel je dále povinen zajistit si na vlastní náklady v nezbytném rozsahu zábor prostranství, jež není součástí prostoru Staveniště.
- 7.5 Zhotovitel řídí a nese odpovědnost za nasazení stavebních prostředků, technik, metod, postupů a jejich návazností, je odpovědný za koordinaci jednotlivých případných fází Výstavby a za metody provedení Výstavby.
- 7.6 Odchýlení Zhotovitele od postupů provádění Díla určených Smlouvou a výchozími dokumenty nebo použití materiálu, jenž neodpovídá Smlouvě a výchozím dokumentům se považuje za podstatné porušení Smlouvy. V případě, že bude v průběhu provádění Díla zjištěno takové porušení povinností Zhotovitele, je Objednatel oprávněn požadovat bezodkladnou nápravu.
- 7.7 Zhotovitel se zavazuje provádět Dílo tak, aby nezasahoval do práv vlastníků sousedních nemovitých věcí, nenarušoval provoz v okolí Staveniště a šetřil práva třetích osob. Zhotovitel nahradí veškeré škody, které při provádění Díla způsobí Objednateli nebo třetím osobám.
- 7.8 Nedílnou součástí Výstavby je:

- a) zřízení, odstranění a zajištění zařízení Staveniště včetně napojení na inženýrské sítě, vodné, stočné, elektrická energie, teplo apod., odvoz odpadu a likvidace odpadu, případně zajištění uložení odpadu na skládce, a to v souladu s příslušnými předpisy, zabezpečení, střežení a ochrana Staveniště (a to i po dobu přerušování prací);
- b) účast na pravidelných kontrolních dnech;
- c) provedení všech stavebních objektů podle Smlouvy a Projektové dokumentace tak, aby odpovídaly požadavkům Objednatele a všem obecně závazným předpisům, v souladu s technickými normami, povoleními, stanovisky a jinými rozhodnutími dotčených orgánů;
- d) zajištění a provedení všech opatření organizačního a stavebně technologického charakteru k řádnému provedení Díla včetně identifikačních a výstražných tabulí na Staveništi;
- e) veškeré činnosti související s bezpečnostními opatřeními na ochranu osob a majetku;
- f) uvedení všech povrchů a okolí Staveniště dotčených Stavbou do původního stavu;
- g) zajištění bezpečnosti práce a ochrany životního prostředí;
- h) projednání a zajištění případného zvláštního užívání komunikací a veřejného prostranství včetně úhrady vyměřených poplatků a nájemného, případně dopravní značení;
- i) provedení přejímky Stavby;
- j) zajištění všech nezbytných zkoušek, atestů a revizí podle příslušných právních předpisů, technických norem, zejména ČSN a ČSN EN, a případných jiných předpisů platných a účinných v době provádění a předání Díla, kterými bude prokázáno dosažení předepsané kvality a předepsaných technických parametrů Díla;
- k) péče o nepředané objekty a konstrukce Stavby, jejich ošetřování, pojištění atd.;
- l) zajištění průvodní technické dokumentace, zkušebních protokolů, revizních zpráv, atestů a dokladů podle zákona č. 22/1997 Sb., o technických požadavcích na výrobky a o změně a doplnění některých zákonů, ve znění pozdějších předpisů, zejména prohlášení o shodě;
- m) zpracování a aktualizace harmonogramu prací v rozsahu, který určuje Projektová dokumentace nebo podle požadavků Objednatele;
- n) zpracování plánu organizace Výstavby v rozsahu, který určuje Projektová dokumentace nebo podle požadavků Objednatele;
- o) zpracování realizační, výrobní a dílenské dokumentace v rozsahu, který určuje Projektová dokumentace nebo podle požadavků Objednatele;
- p) zpracování dokumentace skutečného provedení Stavby v rozsahu, který určuje Stavební zákon a jeho prováděcí předpisy.

7.9 Zhotovitel je povinen předložit Objednateli před zahájením stavebních prací schválený povodňový a havarijný plán Stavby, je-li to vyžadováno příslušnými právními předpisy.

7.10 Zhotovitel je povinen předložit Objednateli před zahájením příslušných prací ke schválení příslušnou výrobní a dílenskou dokumentaci podle tohoto článku.

8 STAVENIŠTĚ

- 8.1 Prostor Staveniště je vymezen Smlouvou, zpracovanou Projektovou dokumentací a dále dohodou smluvních stran.
- 8.2 Objednatel odevzdá Staveniště formou oboustranně podepsaného protokolu.
- 8.3 Bude-li Zhotovitel potřebovat zábor pro zařízení Staveniště, zajistí případné dopravně-inženýrské opatření a ohlásí zábor věcně a místně příslušnému orgánu státní správy. Ohrazení záboru musí minimalizovat únik prachových částic do okolí a Zhotovitel je povinen udržovat ho v bezvadném stavu. V okolí záboru musí Zhotovitel zajišťovat pravidelný úklid okolí záboru, včetně splachu povrchů. Pokud bude při provádění prací v chodu strojní technika, a to zejména v případě jejího umístění do veřejného prostranství, bude zajištěna minimalizace hlukových emisí.
- 8.4 Nejpozději ke dni předání Staveniště budou Objednatelem předána Zhotoviteli pravomocná rozhodnutí orgánů státní správy, budou-li v dané chvíli k dispozici a není-li jejich zajištění součástí plnění Zhotovitele.
- 8.5 Zhotovitel je povinen udržovat na převzatém Staveništi pořádek a čistotu.
- 8.6 Zhotovitel je povinen dodržovat veškeré platné a účinné právní a technické předpisy týkající se zajištění bezpečnosti a ochrany zdraví při práci a bezpečnosti technických zařízení, požární ochrany apod.
- 8.7 Zhotovitel je povinen vysílat k provádění prací pracovníky odborně a zdravotně způsobilé a řádně proškolené v předpisech bezpečnosti a ochrany zdraví při práci.
- 8.8 Zhotovitel je povinen zajistit vlastní dozor nad bezpečností práce a soustavnou kontrolu na pracovišti.
- 8.9 Zhotovitel je odpovědný za to, aby se na Staveništi nepohybovaly neoprávněné osoby.
- 8.10 Zhotovitel odpovídá za škody a jakékoli újmy, které vzniknou na Staveništi nebo v souvislosti s Výstavbou, a to včetně odpovědnosti za škodu na vybavení a strojích Zhotovitele, věci náležících Objednateli nacházejících se na Staveništi za účelem provádění Díla, újmy personálu Zhotovitele a jakýchkoli dalších osob, ke které dojde v důsledku nedostatečného zabezpečení Staveniště.
- 8.11 Zhotovitel vyklidí a vyčistí Staveniště do 5 pracovních dnů od protokolárního předání a převzetí celého Díla Objednatelem. Za vyklizené a vyčištěné se považuje Staveniště zbavené všech odpadů a nečistot a uvedené do stavu předpokládaného Projektovou dokumentací a dohodou smluvních

stran, jinak do stavu původního. O předání Staveniště zpět Objednateli bude sepsán písemný protokol.

8.12 Zhotovitel je povinen pro své pracovníky a na své náklady zabezpečit na Staveništi chemické WC a je povinen zajistit, aby jej používali po celou dobu Výstavby.

8.13 Zhotovitel je povinen umožnit Objednateli a TDS přístup na Staveniště za účelem kontroly provádění Díla kdykoli o to Objednatel nebo TDS požádá.

9 PLNĚNÍ PŘEDMĚTU DÍLA

9.1 Zhotovitel je povinen při plnění předmětu díla:

b) dodržovat platné právní a technické předpisy a zvyklosti, jakož i technické a technologické postupy,

c) aktivně projednávat s Objednatelem případné nutné změny a průběžně konzultovat své požadavky a připomínky.

9.2 Pokud pokyny vydané Objednatelem Zhotoviteli budou nevhodné pro účely včasného a řádného provedení a dokončení předmětu Smlouvy nebo budou v rozporu s platnými právními předpisy nebo oprávněnými požadavky účastníků řízení, orgánů státní správy a dotčených organizací, je Zhotovitel neprodleně po obdržení takového pokynu povinen na to písemně upozornit Objednatele, jinak bude odpovědný za veškeré škody způsobené provedením takového pokynu. Jestliže i přes písemné upozornění Zhotovitele o nevhodnosti takového pokynu bude Objednatel v písemném pokynu trvat na jeho dodržení, bude povinností Zhotovitele takový pokyn provést, avšak Zhotovitel před provedením takového pokynu vypracuje zprávu o možných rizicích spojených se splněním pokynu, který předloží Objednateli. Bude-li Objednatel trvat na provedení nevhodného pokynu, nebude Zhotovitel odpovědný za škodu způsobenou provedením takového pokynu, pokud je vznik takové škody obsažen ve zprávě o možných rizicích vypracované Zhotovitelem.

9.3 Zhotovitel se zavazuje, že bude při plnění Smlouvy postupovat v koordinaci, spolupráci a nepřetržité každodenní komunikaci s Objednatelem, jeho poradci a všemi dalšími osobami, které se podílejí na plnění předmětu Smlouvy, a to v maximálním možném rozsahu, zejména pak s Architektem návrhu stavby. Zhotovitel bude průběžně Objednateli předávat dokumenty, které při plnění Smlouvy získá, pokud tyto bezprostředně souvisí s předmětem plnění, na výzvu Objednatele mu poskytne také veškeré další informace, dokumenty a vysvětlení týkající se postupu při plnění Smlouvy.

9.4 Ode dne převzetí Staveniště je Zhotovitel povinen vést dokumentaci o provádění Stavby podle Stavebního zákona. Tato dokumentace musí být přístupná na Stavbě u Stavbyvedoucího

pro oprávněné zástupce Objednatele, TDS, DP, Architekta návrhu stavby a případného koordinátora bezpečnosti a ochrany zdraví při práci na Staveništi („KBOZP“), a to každý pracovní den minimálně v době od 08:00 hodin do 16:00 hodin.

- 9.5 TDS na Stavbě nesmí provádět Zhotovitel ani osoba s ním propojená. To neplatí, pokud TDS provádí Objednatel. Zhotovitel je povinen umožnit výkon TDS a AD, případně výkon činnosti KBOZP, pokud to stanoví platné a účinné právní předpisy.
- 9.6 Zhotovitel je povinen vést o provádění Výstavby počínaje dnem převzetí staveniště řádný, úplný a průkazný Stavební deník a provádět v něm záznamy v rozsahu a o obsahu, jak vyplývá z platných a účinných právních předpisů, tj. zejména zaznamenávat všechny skutečnosti rozhodné pro plnění Smlouvy, zejména údaje o časovém postupu prací, o jakosti Díla a zdůvodněných odchylkách prováděných prací, údaje o počtu pracovníků, počasí, o denní teplotě o dopravovaném materiálu na Staveništi a odvozech ze Staveniště, odchylky od vydaných veřejnoprávních rozhodnutí, jakož další údaje mající význam z hlediska budoucí kvality a vlastností Díla apod. Pro případné montážní práce musí Zhotovitel vést montážní deník. Stavební/montážní deník musí být veden přímo na Staveništi a právo provádět v něm záznamy mají Zhotovitel, Objednatel a jím pověřená osoba vykonávající technický dozor (TDS), osoba vykonávající dozor nad BOZP jakož i osoby s právem vstupovat na Staveniště za účelem kontroly dodržování právních předpisů při provádění Díla. Při dokončení Díla Zhotovitel spolu s jejím předáním odevzdá Objednateli originál kompletního Stavebního deníku.
- 9.7 O výsledcích veškerých kontrol TDS provádí zápis do Stavebního deníku. Na nedostatky zjištěné v průběhu prací je povinen Zhotovitele neprodleně písemně upozornit (např. zápisem do stavebního deníku) a stanovit Zhotoviteli lhůtu pro odstranění vzniklých závad. Zhotovitel je povinen činit neprodleně veškerá potřebná opatření k odstranění vytknutých závad.
- 9.8 Případné změny Stavby oproti schválené projektové dokumentaci musí být písemně odsouhlaseny TDS.
- 9.9 Zhotovitel nese odpovědnost původce odpadů a zavazuje se nezpůsobit únik ropných, toxických či jiných škodlivých látek na Stavbě.
- 9.10 V průběhu provádění Díla se budou konat kontrolní dny, které bude svolávat a řídit TDS a jichž se zúčastní Objednatel, Zhotovitel a TDS, případně AD, KBOZP a Architekt návrhu stavby. Kontrolní dny budou probíhat alespoň jedenkrát týdně, nebude-li mezi smluvními stranami dohodnuto jinak.
- 9.11 TDS je oprávněn dát Zhotoviteli pokyn k dočasnému zastavení provádění Díla. Pokud se nejedná o pokyn k zastavení provádění Díla z viny Zhotovitele, má Zhotovitel právo na úhradu nákladů vzniklých tímto dočasným zastavením provádění Díla, a pokud nedojde k jiné dohodě, pak platí,

že má Zhotovitel právo na změnu termínu dokončení Stavby o dobu shodnou s dobou, po kterou bylo provádění Díla TDS dočasně zastaveno.

- 9.12 Zhotovitel je povinen písemně vyzvat TDS k prověření prací a konstrukcí, které budou v dalším pracovním postupu zakryty nebo se stanou nepřístupnými, a to nejméně 3 pracovní dny předem. Ke kontrole zakrývaných a zneprístupňovaných prací a konstrukcí předloží Zhotovitel veškeré výsledky o provedených zkouškách prací a konstrukcí, důkazy o jakosti použitých materiálů použitých pro zakrývané práce a konstrukce, certifikáty a atesty. Provedení kontroly bude dokladováno zápisem do stavebního deníku nebo samostatným protokolem. Pokud se TDS nedostaví, pokračuje Zhotovitel v pracích na Díle a případné odkrytí provede na náklady Objednatele. Pokud je při dodatečném odkrytí zřejmé, že práce či konstrukce byly provedeny vadně, nese náklady na dodatečné odkrytí Zhotovitel. Před zakrytím či zneprístupněním pořídí Zhotovitel fotografickou dokumentaci nebo videozáznam zakrývaných částí v rozsahu specifikovaném TDS a předá je do 3 pracovních dnů TDS.
- 9.13 Zjistí-li Zhotovitel při provádění Díla skryté překážky bránící řádnému provádění Díla, je povinen tuto skutečnost bez odkladu oznámit TDS a navrhnout další postup. Zhotovitel je povinen bez odkladu upozornit TDS na případnou nevhodnost realizace vyžadovaných prací. Povinnou součástí tohoto upozornění musí být i výslovné sdělení Zhotovitele, v čem nevhodnost vyžadovaných prací spočívá. V případě, že tak neučiní, nese jako odborník veškeré náklady spojené s následným odstraněním vady Díla.
- 9.14 Zhotovitel je povinen umožnit v průběhu provádění prací realizaci přeložek vedení sítí. Zhotovitel je povinen k vzájemné součinnosti se Zhotoviteli přeložek, především projednat s nimi dobu realizace přeložek a přizpůsobit tomu svůj harmonogram prací.
- 9.15 Zhotovitel je povinen plnit řádně a včas své závazky vůči svým Poddodavatelům vzniklé na základě Smlouvy nebo v souvislosti s ní.

10 POSKYTOVÁNÍ SOUČINNOSTI

- 10.1 Zhotovitel bude po uzavření Smlouvy na základě písemné žádosti Zhotovitele Objednatelem písemně zmocněn ke všem právním jednáním nezbytným pro vydání stavebního povolení, případně společného povolení, nebo změny Stavby před dokončením, bude-li to třeba.
- 10.2 Pokud je podle Smlouvy Objednatel povinen poskytnout Zhotoviteli součinnost, tato bude poskytována pouze v nejmenší potřebné míře. Všechny záležitosti, které je Zhotovitel schopen za účelem Smlouvy obstarat či vykonat sám, budou provedeny Zhotovitelem. Pokud bude vyžadována činnost Objednatele a nedohodnou-li se smluvní strany jinak, požádá Zhotovitel

Objednatele o udělení plné moci a tyto činnosti potřebné k naplnění účelu Smlouvy obstará jako zmocněnec Objednatele podle jeho pokynů.

11 PŘEDÁNÍ A PŘEVZETÍ DÍLA

- 11.1 K předání a převzetí Díla Zhotovitel písemně vyzve TDS a Objednatele nejméně 5 pracovních dnů před termínem jeho předání. Podmínkou předání a převzetí Díla Objednatelem je řádné dokončení Díla bez vad s výjimkou ojedinělých drobných vad, které samy o sobě ani ve spojení s jinými nebrání užívání Díla. Objednatel v takovém případě Dílo převezme a Zhotovitel je povinen drobné vady odstranit v dohodnutých lhůtách ne však delších, nežli je z pohledu povahy vady Díla obvykle nezbytná lhůta k odstranění. O předání a převzetí Díla bude sepsán protokol s uvedením vad a lhůt pro jejich odstranění, datum vyklizení Staveniště apod.
- 11.2 K zahájení přejímacího řízení je Zhotovitel povinen předložit zejména tyto doklady:
- a) dokumentaci o provádění Stavby,
 - b) atesty použitých materiálů a výrobků, doklady o provedených zkouškách a měřeních, revizní zprávy, prohlášení o shodě apod.,
 - c) soupis výrobků a zařízení, na které je nutné pro uplatnění reklamace v záruční době provádět servisní prohlídky, či revizní prohlídky stanovené právními předpisy, včetně uvedení lhůt pro jejich provedení,
 - d) doklady o likvidaci odpadů,
 - e) fotodokumentaci, případně videodokumentaci o průběhu provádění Díla v elektronické podobě,
 - f) všechny další doklady nutné pro uvedení Díla do provozu,
 - g) dokumentaci skutečného provedení Stavby,
 - h) příručky pro provoz a údržbu Stavby,
 - i) geometrické zaměření (vyžaduje-li to předmět díla)
- 11.3 Předávací řízení je zahájeno kontrolou dokladů uvedených v předchozím odstavci, které předá Zhotovitel TDS a Objednateli. Doba, kterou poskytne Zhotovitel TDS a Objednateli ke kontrole těchto dokladů, ke kontrole předávaného Díla a ke zpracování soupisu vad, musí činit nejméně 5 pracovních dnů ode dne předložení úplných dokladů uvedených v předchozím odstavci. V případě předložení neúplných dokladů vyzve TDS nebo Objednatel Zhotovitele k jejich doplnění.
- 11.4 Předávací řízení je ukončeno podpisem předávacího protokolu. Podpis předávacího protokolu je datem předání a převzetí Díla ve smyslu Smlouvy.

11.5 V případě, že budou zjištěny vady Díla v rámci kolaudačního řízení, je Zhotovitel povinen je odstranit bezodkladně po jejich zjištění.

12 ZÁRUČNÍ PODMÍNKY, ODPOVĚDNOST ZA VADY

- 12.1 Zhotovitel poskytuje Objednateli záruku za jakost Díla v délce 60 měsíců, není-li dále stanoveno jinak, která začíná plynout ode dne předání a převzetí Díla („záruční doba“). V případě strojně technologických prací a elektro-technických prací Zhotovitel poskytuje Objednateli záruku za jakost Díla v délce 36 měsíců, která začíná plynout ode dne předání Díla. Zhotovitel písemně sdělí, kterých částí Díla se zkrácená záruční doba týká, a to nejpozději při předání Díla.
- 12.2 Za jakost projektové dokumentace zhotovené Zhotovitelem na základě Smlouvy, poskytne Zhotovitel záruku po dobu záruky za jakost na celé Dílo podle předchozího článku. Sjednaná záruka nikterak nevylučuje odpovědnost Zhotovitele, kterou mu ukládá občanský zákoník zejména v § 2629 a § 2630 občanského zákoníku.
- 12.3 Dílo má vady, pokud jeho provedení neodpovídá požadavkům uvedeným ve Smlouvě.
- 12.4 Zhotovitel odpovídá za vady, které má Dílo v době předání nebo které se vyskytly v záruční době. Za vady Díla, které se projeví po záruční době, odpovídá Zhotovitel v případě, že jejich příčinou bylo porušení povinností Zhotovitele. Zhotovitel neodpovídá za vady způsobené nesprávným provozováním Díla, jeho poškozením živelnou událostí nebo třetí osobou.
- 12.5 Objednatel je povinen zjištěné vady písemně reklamovat u Zhotovitele. V reklamaci Objednatel uvede popis vady, jak se projevuje, zda požaduje vadu odstranit nebo zda požaduje finanční náhradu.
- 12.6 Zhotovitel započne s odstraňováním reklamované vady do 5 pracovních dnů ode dne doručení písemného oznámení o vadě, pokud se smluvní strany nedohodnou jinak. V případě vady bránící běžnému užívání Díla započne Zhotovitel s odstraněním vady do 24 hodin od jejího oznámení, pokud se smluvní strany nedohodnou jinak. Zhotovitel odstraní reklamované vady v technologicky nejkratším termínu, nejdéle však v termínu dohodnutém s Objednatel. Pokud se jedná o vadu bránící běžnému užívání Díla, je Zhotovitel povinen ji odstranit do 72 hodin od nahlášení. Jestliže Zhotovitel neodstraní vadu v dohodnutém termínu, je Objednatel oprávněn na náklady Zhotovitele vadu odstranit sám nebo za pomoci třetí osoby. Objednatel je povinen umožnit Zhotoviteli odstranění vady. Zhotovitel je povinen nastoupit k odstranění vady i v případě, že reklamaci neuznává. Pokud bude Zhotovitelem prokázáno, že nárok na odstranění vady vznesl Objednatel neoprávněně, bude odstranění vady Zhotovitelem považováno za vícepráce.

- 12.7 Za účelem odstranění vady Díla je Objednatel oprávněn poskytnout dílo jinému odborně způsobilému subjektu, aniž by tím porušil autorská práva Zhotovitele a odpovědnost Zhotovitele za vady Díla, pokud Zhotovitel vadu Díla neodstraní sám za podmínek sjednaných v této Smlouvě.
- 12.8 O ukončení odstranění vady a předání provedené opravy bude sepsán protokol. Na provedenou opravu poskytuje Zhotovitel novou záruku za jakost ve stejné délce jako je uvedena v čl. 12.1 Smlouvy, která počíná běžet dnem předání a převzetí opravy.
- 12.9 Nároky z odpovědnosti za vady se nedotýkají nároků na náhradu škody nebo smluvní pokutu.

13 ODPOVĚDNOST ZA ŠKODU

- 13.1 Každá ze stran nese odpovědnost za způsobenou škodu v rámci platných a účinných právních předpisů a Smlouvy. Zhotovitel plně odpovídá za plnění Smlouvy rovněž v případě, že příslušnou část plnění poskytuje prostřednictvím třetí osoby (Poddodavatele).
- 13.2 Obě smluvní strany se zavazují k vyvinutí maximálního úsilí k předcházení škodám a k minimalizaci vzniklých škod.
- 13.3 Zhotovitel je povinen nahradit Objednateli veškerou škodu i v případě, že se jedná o porušení povinnosti, za které je Zhotovitel povinen uhradit Objednateli smluvní pokutu.
- 13.4 Nebezpečí škody na realizovaném díle nese Zhotovitel v plném rozsahu až do okamžiku předání a převzetí Díla.
- 13.5 Zhotovitel odpovídá za škody, které vzniknou z jeho činnosti v souvislosti s prováděním Díla.
- 13.6 Způsobí-li Zhotovitel při provádění Díla škodu na majetku, zdraví nebo životě Objednatele nebo jiné osoby, je povinen bez zbytečného odkladu na vlastní náklady uvést vše v předešlý stav, a není-li to dobře možné, nebo žádá-li to poškozený, nahradit poškozenému vzniklou škodu či jinou újmu.
- 13.7 Zhotovitel je za škodu odpovědný i v případě, pokud ji způsobí jakákoli třetí osoba:
- prostřednictvím které Zhotovitel plnil závazky vyplývající ze Smlouvy;
 - které umožnil přístup na Stavenišť, nejedná-li se o zástupce Objednatele; a
 - která neoprávněně vnikne na Stavenišť z důvodu jeho nedostatečného zabezpečení.
- 13.8 Zhotovitel se dále zavazuje nahradit Objednateli zejména:
- škodu, která vznikne Objednateli v souvislosti s Výstavbou, Stavbou a jejím užíváním;
 - škodu, která vznikne v důsledku uspokojení nároku na náhradu škody na majetku, životě nebo zdraví jakékoliv třetí osoby, včetně jakýchkoliv osob na straně Objednatele, který tato osoba vznese vůči Objednateli, a který vyplývá nebo jakkoliv souvisí s Výstavbou nebo Stavbou a jejím užíváním;

- c) škodu, která vznikne v důsledku splnění povinnosti Objednatele uhradit jakoukoliv zákonnou, správní, smluvní nebo jinou sankci v souvislosti s Výstavbou a Stavbou, to vše však s výjimkou případů, kdy došlo ke vzniku škody na základě okolností vylučujících odpovědnost nebo kdy byla škoda prokazatelně způsobena úmyslným jednáním Objednatele nebo porušením povinností Objednatele vyplývajících ze Smlouvy, a to v rozsahu, v jakém byla tato škoda takto Objednatelem způsobena.

- 13.9 Zhotovitel se zavazuje nahradit Objednateli v plném rozsahu škodu vzniklou v důsledku porušení povinnosti provést Dílo bez vad nebo v důsledku toho, že se vady vyskytly v době záruky.

14 POJIŠTĚNÍ

- 14.1 Zhotovitel prohlašuje, že má nebo bude mít nejpozději ke dni zahájení provádění Díla uzavřenou pojistnou smlouvu proti škodám způsobeným činností Zhotovitele včetně možných škod způsobených pracovníky Zhotovitele, a to s limitem pojistného plnění minimálně 5.000.000,- Kč bez DPH (ke dni uzavření Smlouvy), s maximální spoluúčastí 10 %. Zhotovitel se zavazuje, že bude po celou dobu provádění Díla takto pojištěn. Zhotovitel předloží Objednateli nejpozději ke dni zahájení provádění Díla pojistnou smlouvu nebo jiný doklad o pojištění podle tohoto odstavce.

15 SANKCE

- 15.1 Zhotovitel je povinen v případě prodlení Zhotovitele s Termínem dokončení nebo předání Díla nebo jeho části podle Smlouvy zaplatit Objednateli smluvní pokutu ve výši 0,1 % z ceny Díla bez DPH (ve znění dodatků ke Smlouvě) nebo jeho nesplněné části bez DPH za každý i jen započatý den prodlení. Přerušování provádění prací z důvodu nepříznivých klimatických podmínek nemá za následek přerušování ani pozastavení běhu nároku objednatel na smluvní pokutu sjednanou v této smlouvě za předpokladu, že je zhotovitel již v prodlení s plněním.
- 15.2 V případě neodstranění reklamovaných vad díla ve sjednaném termínu dle čl. 12.6 Smlouvy má Objednatel právo požadovat po Zhotoviteli smluvní pokutu ve výši 1.000,- Kč bez DPH za každou jednotlivou vadu a každý i jen započatý den prodlení.
- 15.3 V případě, že Objednatel bude v prodlení se zaplacením ceny Díla, uhradí Zhotoviteli smluvní pokutu ve výši 0,05 % z dlužné částky bez DPH za každý i jen započatý den prodlení.
- 15.4 Zhotovitel je povinen v případě, že i přes písemné upozornění TDS nebo Objednatele Zhotovitel pokračuje v pracích v rozporu se svými povinnostmi či zadáním, zaplatit Objednateli smluvní pokutu ve výši 10.000,- Kč za každý takový jednotlivý případ.

- 15.5 Zhotovitel je povinen v případě porušení povinnosti Zhotovitele vyplývající z bezpečnosti a ochrany zdraví při práci, zaplatit Objednateli smluvní pokutu ve výši 10.000,- Kč za každý takový jednotlivý případ.
- 15.6 Zhotovitel je povinen v případě prodlení s předložením jakékoli pojištění Smlouvy nebo jiného dokladu o pojištění předkládané podle Smlouvy zaplatit Objednateli smluvní pokutu ve výši 0,05 % z ceny Díla bez DPH (ke dni uzavření Smlouvy) za každý i jen započatý den prodlení.
- 15.7 Zhotovitel je povinen v případě prodlení s předložením jakéhokoliv dokumentu dle čl. 11.2 Smlouvy zaplatit pokutu ve výši 5.000,- Kč za každý takový chybějící dokument.
- 15.8 Objednatel je povinen v případě prodlení s úhradou peněžní částky podle Smlouvy vůči Zhotoviteli zaplatit Zhotoviteli úrok z prodlení v zákonné výši.
- 15.9 V případě, že závazek provést Dílo zanikne před řádným ukončením Díla, nezanikají nároky na smluvní pokuty, pokud vznikly dřívějším porušením povinností. Zánik závazku jeho pozdním plněním neznamená zánik nároku na smluvní pokutu z prodlení s plněním či plnění ze záruky za odstranění vad.
- 15.10 Objednatel má nárok na náhradu případné vzniklé škody v plné výši vedle smluvní pokuty.
- 15.11 Smluvní pokuty je Objednatel oprávněn započítat proti pohledávce Zhotovitele, a to i před datem její splatnosti.
- 15.12 Splatnost smluvní pokuty činí 30 dnů od doručení vyčíslení smluvní pokuty.
- 15.13 Smluvní pokuty, sjednané touto Smlouvou, hradí povinná strana nezávisle na tom, zda a v jaké výši vznikne druhé straně škoda, kterou lze vymáhat samostatně a bez ohledu na její výši.
- 15.14 Ujednáním o smluvních pokutách není dotčeno právo Objednatele vymáhat na Zhotoviteli škodu, která mu vznikla v souvislosti s porušením smluvních povinností Zhotovitele.

16 KOMPENZAČNÍ NÁROKY

- 16.1 Zhotovitel je povinen neprodleně a písemně upozornit Objednatele na veškeré skutečnosti, které by mohly mít za následek vznik škody, navýšení nákladů (Ceny Díla), prodlení s provedením Díla, nebo jiného negativního dopadu na zájmy Objednatele. Ví-li Zhotovitel prokazatelně o takové skutečnosti a neupozorní-li na ni Objednatele, nese odpovědnost za škodu tím způsobenou.
- 16.2 Jakýkoli nárok Zhotovitele na prodloužení Termínu pro dokončení díla, navýšení ceny Díla nebo na poskytnutí jakéhokoliv zvláštního plnění ze strany Objednatele musí být uplatněn Zhotovitelem formou písemného, číslovaného oznámení doručeného Objednateli a TDS. Není-li nárok Zhotovitele uplatněn v souladu s tímto článkem, není Zhotovitel oprávněn po Objednateli požadovat jakékoli plnění z tohoto titulu.

- 16.3 Zhotovitel je povinen uplatnit nárok vůči Objednateli výhradně v písemné formě s uvedením data jeho podání a opatřit jej podpisem oprávněného zástupce Zhotovitele. Nárok se považuje za uplatněným okamžikem jeho odeslání jakožto poštovní zásilky na adresu Objednatele, nebo okamžikem odeslání do datové schránky Objednatele.
- 16.4 Zhotovitel je povinen uplatnit nárok bez zbytečného odkladu poté, co se dozví o okolnosti, jež podmiňuje vznik nároku Zhotovitele, nejpozději však do 30 dnů ode dne, kdy se o takové okolnosti mohl a měl dozvědět. V případě prodlení s podáním nároku není Zhotovitel oprávněn požadovat po Objednateli splnění tohoto nároku. Má-li okolnost podmiňující vznik nároku přetrvávající charakter, je Zhotovitel povinen za každý započatý měsíc jejího trvání doplnit uplatněný nárok písemným oznámením o trvání této okolnosti. Neoznámí-li Zhotovitel trvání této okolnosti, má se za to, že tato okolnost netrvá, a Zhotovitel nemá nárok na jakoukoli další kompenzaci ani jiné plnění z důvodu jejího dalšího trvání.
- 16.5 Zhotovitel je oprávněn vznést nárok, kterým se domáhá:
- a) dodatečné platby – navýšení Ceny díla, a to pouze za podmínek stanovených v čl. 6.4 této Smlouvy;
 - b) prodloužení Termínu dokončení díla, a to pouze za podmínek stanovených čl. 5.2 této Smlouvy;
 - c) zvláštního plnění ze strany Objednatele spočívajícího v poskytnutí součinnosti, pokud nebyla součinnost Objednatele poskytnuta na základě prosté výzvy v rozsahu a termínu stanoveném touto Smlouvou, nebo v termínu obvyklém.
- 16.6 Jakýkoli nárok vznesený Zhotovitelem musí být řádně odůvodněný a musí obsahovat veškeré skutečnosti a podklady potřebné k posouzení jeho oprávněnosti. Objednatel ve lhůtě do 30 dnů ode dne doručení nároku Zhotovitele Zhotoviteli písemně oznámí své stanovisko k obsahu nároku, ve kterém Zhotoviteli sdělí že:
- a) nárok schvaluje a uznává zcela;
 - b) nárok částečně schvaluje a uznává;
 - c) vyzývá Zhotovitele k doplnění nároku z důvodu jeho nedostatečného odůvodnění, přičemž Zhotoviteli pro doplnění stanoví lhůtu alespoň 14 dní;
 - d) nárok odmítá a neuznává.
- 16.7 V případě, že dojde k částečnému schválení nároku nebo k jeho úplnému odmítnutí, zavazují se smluvní strany jednat o sporných skutečnostech tak, aby došlo ke smírnému řešení sporu ohledně oprávněnosti uplatněného nároku. Nedohodnou-li se smluvní strany na řešení sporu ve lhůtě 30 dnů, je každá ze smluvních oprávněna vyzvat druhou smluvní stranu k jednání

o ustanovení nezávislého znalce, který posoudí faktické skutečnosti rozhodné pro vznik předmětného nároku Zhotovitele.

- 16.8 Odmítnutí nebo částečné odmítnutí nároku Zhotovitele nezakládá právo Zhotovitele přerušit provádění Díla ani požadovat prodloužení Termínu pro dokončení Díla, ledaže se uplatněný nárok týká nároku Zhotovitele na zvláštní plnění ze strany Objednatele.

17 UKONČENÍ ZÁVAZKU ZE SMLOUVY

- 17.1 Smlouvu je možno ukončit písemnou dohodou smluvních stran.
- 17.2 Smluvní strany mohou odstoupit od Smlouvy, poruší-li druhá smluvní strana podstatným způsobem své smluvní povinnosti a byla-li na tuto skutečnost prokazatelnou formou (e-mail nebo doporučený dopis) první smluvní stranou upozorněna.
- 17.3 Smluvní strany se dohodly, že podstatným porušením smluvních povinností pro účely odstoupení od Smlouvy jsou:
- a) vadnost Díla již v průběhu jeho provádění, pokud Zhotovitel na písemnou výzvu Objednatele vady neodstraní ve stanovené lhůtě. Tím není dotčeno právo Objednatele požadovat v takovém případě po Zhotoviteli zaplacení smluvní pokuty dle čl. 15.1 této Smlouvy,
 - b) prodlení Zhotovitele s předáním řádně provedeného Díla ve lhůtě sjednané ve čl. 5.1 této Smlouvy. Tím není dotčeno právo Objednatele požadovat v takovém případě po Zhotoviteli zaplacení smluvní pokuty dle čl. 15.1 této Smlouvy
 - c) prodlení Objednatele se zaplacením ceny Díla, které je delší než 2 měsíce, ačkoliv byl na své prodlení a možnost Zhotovitele odstoupit od Smlouvy písemně upozorněn. Tím není dotčeno právo Zhotovitele požadovat po Objednateli za dobu prodlení Objednatele smluvní pokutu dle čl. 15.3 této smlouvy. Odstoupení od Smlouvy Zhotovitelem je v tomto případě možné pouze po předchozí písemné výzvě Zhotovitele doručené Objednateli ke splnění platebního závazku v náhradní lhůtě, pokud tato lhůta uplynula marně.
 - d) prodlení Objednatele s předáním Staveniště či jiných podstatných dokladů pro plnění Smlouvy o více než 30 dnů.
- 17.4 Právo na náhradu škody v případě uplatnění touto smlouvou sjednané smluvní pokuty zůstává smluvním stranám zachováno v plné výši, nedohodnou-li se písemně jinak.
- 17.5 Zhotovitel je povinen upozornit písemnou formou objednatel na nemožnost plnění či na překážky v plnění, v jejichž důsledku by se mohlo stát plnění nemožným. Upozornění je povinen doručit objednateli neprodleně poté, kdy s vynaložením náležitě a odborné péče zjistil takové skutečnosti. V případě nesplnění této povinnosti má zhotovitel povinnost nahradit objednateli marně vynaložené náklady i vzniklou škodu.

- 17.6 Pro případ zániku závazku před řádným dokončením Díla je Zhotovitel povinen ihned předat Objednateli nedokončené Dílo včetně věcí, které opatřil a které jsou součástí Díla a uhradit případně vzniklou škodu. Objednatel je povinen uhradit Zhotoviteli cenu věcí, které opatřil a které se staly součástí Díla. Smluvní strany uzavřou dohodu, ve které upraví vzájemná práva a povinnosti.
- 17.7 Účinky odstoupení od Smlouvy nastávají dnem doručení oznámení o odstoupení druhé straně Smlouvy.

18 OSTATNÍ UJEDNÁNÍ

- 18.1 Objednatel je oprávněn použít předmět Díla výlučně pro účely z této Smlouvy vyplývající. V případě ukončení této Smlouvy z důvodu nedodržení povinností na straně Zhotovitele, je Objednatel oprávněn předat Dílo nebo jeho část k využití/dokončení třetím osobám, bez souhlasu Zhotovitele.
- 18.2 Pokud dojde dohodou obou stran nebo jednostranně ze strany Objednatele k ukončení Díla před jeho dokončením, zavazuje se Objednatel uhradit poměrnou část ceny Díla odpovídající rozsahu rozpracování. Totéž platí, pokud Zhotovitel odstoupí od plnění svého závazku z důvodu podstatného porušení Smlouvy ze strany Objednatele.

19 ZÁVĚREČNÁ USTANOVENÍ

- 19.1 Smlouvu lze měnit a doplňovat pouze písemnými vzestupně číslovanými dodatky podepsanými oběma smluvními stranami.
- 19.2 Zhotovitel není oprávněn bez předchozího písemného souhlasu Objednatele postoupit práva a povinnosti vyplývající ze Smlouvy třetí osobě.
- 19.3 Zhotovitel není oprávněn započíst jakoukoli svou pohledávku vzniklou na základě Smlouvy nebo v souvislosti s touto Smlouvou na pohledávku Objednatele.
- 19.4 Smlouva se řídí českým právním řádem. Obě strany se dohodly, že pro neupravené vztahy plynoucí ze Smlouvy platí příslušná ustanovení občanského zákoníku. Případné spory se smluvní strany zavazují řešit přednostně dohodou a až sekundárně u soudu místně příslušného podle sídla Objednatele.
- 19.5 Smlouva nabývá platnosti podpisem obou smluvních stran. Smlouva nabývá účinnosti dnem uveřejnění v registru smluv.
- 19.6 Smluvní strany berou na vědomí, že smlouva podléhá uveřejnění v registru smluv podle zákona č. 340/2015 Sb., o zvláštních podmínkách účinnosti některých smluv, uveřejňování těchto smluv a o registru smluv (zákon o registru smluv), ve znění pozdějších předpisů. Za účelem splnění

povinnosti uveřejnění smlouvy se smluvní strany dohodly, že smlouvu v registru smluv uveřejní Objednatel.

19.7 Smluvní strany prohlašují, že skutečnosti uvedené ve Smlouvě nebo jejích přílohách nepovažují za obchodní tajemství podle § 504 občanského zákoníku a udělují svolení k jejich užití a zveřejnění bez stanovení jakýchkoliv dalších podmínek.

19.8 Smluvní strany prohlašují, že tuto Smlouvu uzavírají svobodně a vážně, že považují obsah této Smlouvy za určitý a srozumitelný a že jsou jim známy veškeré skutečnosti, které jsou pro uzavření této Smlouvy rozhodující.

19.9 Tato Smlouva je podepisována elektronicky a byla schválena usnesením Rady MČ Praha 12 č. R-156-004-26 dne 17.3.2026.

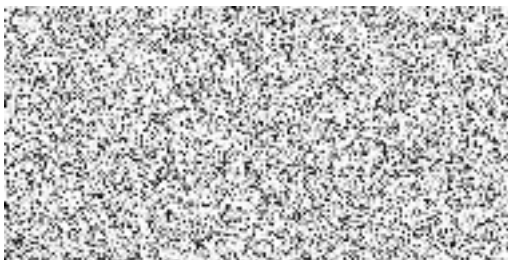
19.10 Přílohy Smlouvy:

Příloha č. 1 – Nabídkový rozpočet Zhotovitele

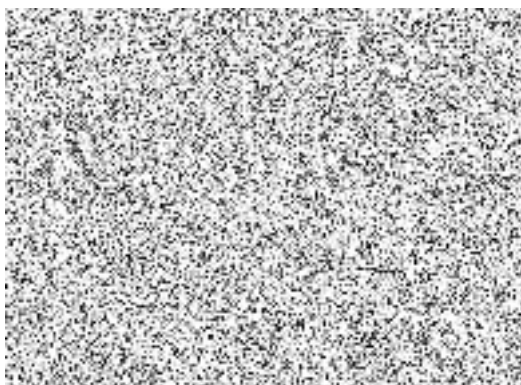
V Praze dne dle elektronického podpisu

V Lázních Toušeni dne dle elektronického podpisu

za Objednatele:



za Zhotovitele:



Položkový soupis prací

S:	2025/070	Rekonstrukce ZŠ Prague British international schoo
O:	01	Výměna oken
R:	01	Výměna oken

P.č.	Číslo položky	Název položky	MJ	Množství	Cena / MJ	Celkem	Cen. soustava / platnost	Cenová úroveň
Díl: 61						127 402,24		
1	610991004R00	Začišťovací okenní lišta pro vnitř.omítku tl. 15mm připojovací lišty : W01 : 2,385*14+4,76*28 W02 : 0,8*2+1,775*4 W03 : 2,385*10+1,15*20	m	222,22000	28,77	6 393,27	RTS 25/ I	RTS 25/ I
2	610991111R00	Zakrývání výplní vnitřních otvorů W01 : 2,385*4,76*14 W02 : 0,8*1,775*2 W03 : 2,385*1,15*10	m2	189,20390	20,00	3 784,08	RTS 25/ I	RTS 25/ I
3	612425931RT2	Omítka vápenná vnitřního ostění - štuková s použitím suché maltové směsi vnitřní ostění : (2,385*14+4,76*28+0,8*2+1,775*4+2,385*10+1,15*20)*0,2 5	m2	55,55500	953,28	52 959,47	RTS 25/ I	RTS 25/ I
4	612471413R00	Úprava vnitřních stěn aktivovaným štukem s přísad. u napojení ostění a parapetů na ostatní plochy omítek (odhad nutného rozsahu) : (2,785*28+4,76*28+1,2*4+1,775*4+2,785*20+1,15*20)*0,2	m2	60,37200	953,28	57 551,42	RTS 25/ I	RTS 25/ I
5	612473186R00	Příplatek za zabudované rohovníky, stěny rohové lišty : W01 : 2,4*14+4,8*28 W02 : 0,8*2+1,8*4 W03 : 2,4*10+1,15*20	m	223,80000	30,00	6 714,00	RTS 25/ I	RTS 25/ I

Položkový soupis prací

S:	2025/070	Rekonstrukce ZŠ Prague British international schoo
O:	01	Výměna oken
R:	01	Výměna oken

P.č.	Číslo položky	Název položky	MJ	Množství	Cena / MJ	Celkem	Cen. soustava / platnost	Cenová úroveň
Díl: 62 Úpravy povrchů vnější						210 969,78		
6	602021187RW2	Stěrka na stěnách silikonová probarvená škrábaná, zrnitost 2,0 mm venkovní ostění : (2,385*14+4,76*28+0,8*2+1,775*4+2,385*10+1,15*20)*0,1 5 pilíře mezi okny W01 : 4,76*0,6*12	m2	67,60500	490,00	33 126,45	RTS 25/ I	RTS 25/ I
7	602021191R00	Podkladní nátěr stěn pod probarvené omítky 67,605	m2	67,60500	230,00	15 549,15	RTS 25/ I	RTS 25/ I
8	602023193R00	Penetrace stěn, vč.dodávky pilíře mezi okny W01 : 4,76*0,6*12	m2	34,27200	120,00	4 112,64	RTS 25/ I	RTS 25/ I
9	620991121R00	Zakrývání výplní vnějších otvorů z lešení zakrývání výplní : W01 : 2,385*4,76*14 W02 : 0,8*1,775*2 W03 : 2,385*1,15*10 ostatní zakrývání : 90	m2	279,20390	133,54	37 284,89	RTS 25/ I	RTS 25/ I
10	622421131R00	Omítka vnější stěn, MVC, hladká, složitost 1-2 Tloušťka jádra 15 mm, tloušťka břizolitové vrstvy cca 15 mm. venkovní ostění : (2,385*14+4,76*28+0,8*2+1,775*4+2,385*10+1,15*20)*0,1 5 pilíře mezi okny W01 : 4,76*0,6*12	m2	67,60500	480,00	32 450,40	RTS 25/ I	RTS 25/ I
11	622473186R00	Příplatek za rohovník pro vnější omítky rohové lišty : W01 : 2,4*14+4,8*28 W02 : 0,8*2+1,8*4 W03 : 2,4*10+1,15*20	m	223,80000	95,00	21 261,00	RTS 25/ I	RTS 25/ I

Položkový soupis prací

S:	2025/070	Rekonstrukce ZŠ Prague British international schoo
O:	01	Výměna oken
R:	01	Výměna oken

P.č.	Číslo položky	Název položky	MJ	Množství	Cena / MJ	Celkem	Cen. soustava / platnost	Cenová úroveň
12	622473187RT2	Příplatek za okenní lištu (APU) - montáž včetně dodávky lišty připojovací lišty : W01 : 2,385*14+4,76*28 W02 : 0,8*2+1,775*4 W03 : 2,385*10+1,15*20	m	222,22000	70,00	15 555,40	RTS 25/ I	RTS 25/ I
13	622481211RT2	Montáž výztužné sítě(perlinky)do stěrky-vněj.stěny včetně výztužné sítě a stěrkového tmelu u nových výplní - podklad pod připojovací spáry : W01 : (2,385*14+4,76*28)*0,1 W02 : (0,8*2+1,775*4)*0,1 W03 : (2,385*10+1,15*20)*0,1 venkovní ostění : (2,385*14+4,76*28+0,8*2+1,775*4+2,385*10+1,15*20)*0,1 5 pilíře mezi okny W01 : 4,76*0,6*12	m2	89,82700	250,00	22 456,75	RTS 25/ I	RTS 25/ I
14	622904112R00	Očištění fasád tlakovou vodou složitost 1 - 2 venkovní ostění : (2,385*14+4,76*28+0,8*2+1,775*4+2,385*10+1,15*20)*0,1 5 pilíře mezi okny W01 : 4,76*0,6*12 ostatní plochy : 65	m2	132,60500	220,00	29 173,10	RTS 25/ I	RTS 25/ I
Díl: 63		Podlahy a podlahové konstrukce				5 328,00		
15	632451014R00	Vyrovnávací potěr ze směsi Cemix, v pásu, tl.50 mm Položka je určena pro vyrovnávací potěr ze směsi provedený v pásu na zdivu jako podklad např. pod izolaci, na parapetech z prefabrikovaných dílců pod oplechování apod., vodorovný nebo ve spádu do 15 st., hlazený dřevěným hladítkem. vyrovnávka pod parapety : K01 : 2,4*0,45*14 K02 : 0,8*0,45*2 K03 : 2,4*0,45*10	m2	26,64000	200,00	5 328,00	RTS 25/ I	RTS 25/ I

Položkový soupis prací

S:	2025/070	Rekonstrukce ZŠ Prague British international schoo
O:	01	Výměna oken
R:	01	Výměna oken

P.č.	Číslo položky	Název položky	MJ	Množství	Cena / MJ	Celkem	Cen. soustava / platnost	Cenová úroveň
Díl: 94 Lešení a stavební výtahy						100 562,50		
16	941941031RT4	Montáž lešení leh.řad.s podlahami,š.do 1 m, H 10 m lešení rámové pronajaté pro okna W01, W03 : venkovní lešení : jižní strana : 25*6,5+18,8*6,5 vnitřní lešení : 23,9*6,5*2+17,7*6,5*2	m2	825,50000	35,00	28 892,50	RTS 25/ I	RTS 25/ I
								284,70000
								540,80000
17	941941191RT4	Příplatek za každý měsíc použití lešení k pol.1031 lešení rámové pronajaté pro okna W01, W03 : venkovní lešení : jižní strana : 284,7*2 vnitřní lešení : 540,8*2	m2	1 651,00000	20,00	33 020,00	RTS 25/ I	RTS 25/ I
								569,40000
								1 081,60000
18	941941502R00	Doprava lešení pronaj-dovoz a odvoz sady do 250m2 Dovoz lešení na stavbu, cesta vozidla tam i zpět a odvoz lešení ze stavby, cesta tam i zpět. Plocha lešení uložitelná na jedno vozidlo je 250- 300 m2. Položka je určena pro lešení rámová pronajatá. 4*25	km	100,00000	45,00	4 500,00	RTS 25/ I	RTS 25/ I
								100,00000
19	941941831RT4	Demontáž lešení leh.řad.s podlahami,š.1 m, H 10 m lešení rámové pronajaté	m2	825,50000	20,00	16 510,00	RTS 25/ I	RTS 25/ I
								825,50000
20	941955002R00	Lešení lehké pomocné, výška podlahy do 1,9 m pro okna W02 : 1,5*1,2*2	m2	3,60000	1 000,00	3 600,00	RTS 25/ I	RTS 25/ I
								3,60000
21	944944011R00	Montáž ochranné sítě z umělých vláken pro okna W01, W03 : ochranné síle venkovního lešení : jižní strana : 25*6,5+18,8*6,5+6,5*1*4 ochranné síte vnitřního lešení : 23,9*6,5*2+17,7*6,5*2+6,5*1*4	m2	877,50000	8,00	7 020,00	RTS 25/ I	RTS 25/ I
								310,70000
								566,80000
22	944944031R00	Příplatek za každý měsíc použití sítí k pol. 4011 877,5*2	m2	1 755,00000	3,00	5 265,00	RTS 25/ I	RTS 25/ I
								1 755,00000

Položkový soupis prací

S:	2025/070	Rekonstrukce ZŠ Prague British international schoo
O:	01	Výměna oken
R:	01	Výměna oken

P.č.	Číslo položky	Název položky	MJ	Množství	Cena / MJ	Celkem	Cen. soustava / platnost	Cenová úroveň
23	944944081R00	Demontáž ochranné sítě z umělých vláken	m2	877,50000	2,00	1 755,00	RTS 25/ I	RTS 25/ I
		877,5		877,50000				

Díl: 95	Dokončovací konstrukce na pozemních stavbách	10 182,10
----------------	---	------------------

24	952901114R00	Vyčištění budov o výšce podlaží nad 4 m	m2	274,60000	10,00	2 746,00	RTS 25/ I	RTS 25/ I
		závěrečný úklid - odhad rozsahu : 23,9*3*2+17,7*3*2+25		274,60000				

25	959901Rpol	Provizorní zakrytí vnitřních podlah místností proti poškození a znečištění, min.2x geotextilie	m2	256,00000	20,00	5 120,00	Vlastní	Indiv
		Včetně následné demontáže a likvidace.						
		odhad nutného rozsahu : (17,8*2+23,8*2)*2,5+5,2*2,5+35		256,00000				

26	959902Rpol	Provizorní zakrytí venkovní střechy a atiky proti poškození a znečištění, min.2x geotex +hobra	m2	121,90000	19,00	2 316,10	Vlastní	Indiv
		Včetně následné demontáže a likvidace.						
		odhad nutného rozsahu : 49,6*1,5+9,5*2,5*2		121,90000				

Díl: 96	Bourání konstrukcí	120 672,58
----------------	---------------------------	-------------------

27	962081141R00	Bourání příček ze skleněných tvárníc tl. 15 cm	m2	27,60800	1 600,00	44 172,80	RTS 25/ I	RTS 25/ I
		stáv.kopilitová okna : 2,38*1,16*10		27,61000				

28	967031142R00	Přisekání rovných ostění cihelných na MC	m2	26,64000	10,00	266,40	RTS 25/ I	RTS 25/ I
		pro vyrovnávku pod parapety :						
		K01 : 2,4*0,45*14		15,12000				
		K02 : 0,8*0,45*2		0,72000				
		K03 : 2,4*0,45*10		10,80000				

29	968061112R00	Vyvěšení dřevěných okenních křídel pl. do 1,5 m2	kus	2,00000	50,00	100,00	RTS 25/ I	RTS 25/ I
		stáv.okna : 2		2,00000				

30	968062355R00	Vybourání dřevěných rámu oken dvojitých pl. 2 m2	m2	2,84800	333,55	949,95	RTS 25/ I	RTS 25/ I
		stáv.okna : 0,8*1,78*2		2,85000				

31	968071112R00	Vyvěšení, zavěšení kovových křídel oken pl. 1,5 m2	kus	56,00000	50,00	2 800,00	RTS 25/ I	RTS 25/ I
		stáv.okna : 4*14		56,00000				

32	968071113R00	Vyvěšení, zavěšení kovových křídel oken nad 1,5 m2	kus	56,00000	50,00	2 800,00	RTS 25/ I	RTS 25/ I
		stáv.okna : 4*14		56,00000				

Položkový soupis prací

S:	2025/070	Rekonstrukce ZŠ Prague British international schoo
O:	01	Výměna oken
R:	01	Výměna oken

P.č.	Číslo položky	Název položky	MJ	Množství	Cena / MJ	Celkem	Cen. soustava / platnost	Cenová úroveň
33	968072357R00	Vybourání kovových rámu oken zdvojených nad 4 m2 stáv.okna : 2,385*4,76*14	m2	158,93640 158,94000	333,55	53 013,24	RTS 25/ I	RTS 25/ I
34	968095001R00	Bourání parapetů dřevěných š. do 25 cm stáv.parapety : K01 : 2,4*14 K02 : 0,8*2 K03 : 2,4*10	m	59,20000 33,60000 1,60000 24,00000	50,00	2 960,00	RTS 25/ I	RTS 25/ I
35	978013191R00	Otlučení omítek vnitřních stěn v rozsahu do 100 % stáv.vnitřní ostění : (2,385*14+4,76*28+0,8*2+1,775*4+2,385*10+1,15*20)*0,2 5	m2	55,55500 55,55000	50,00	2 777,75	RTS 25/ I	RTS 25/ I
36	978013211R00	Odstranění štukové vrstvy omítky z vnitřních stěn u napojení ostění a parapetů na ostatní plochy omítek (odhad nutného rozsahu) : (2,785*28+4,76*28+1,2*4+1,775*4+2,785*20+1,15*20)*0,2	m2	60,37200 60,37000	20,00	1 207,44	RTS 25/ I	RTS 25/ I
37	978015291R00	Otlučení omítek vnějších MVC v složit.1-4 do 100 % stáv.venkovní ostění : (2,385*14+4,76*28+0,8*2+1,775*4+2,385*10+1,15*20)*0,1 5	m2	33,33300 33,33000	20,00	666,66	RTS 25/ I	RTS 25/ I
38	9799901Rpol	Demontáž stávající předokenní žaluzie 238,5/476cm, vč.kastlíku, vč.odvozu na skládku a likvidace stáv.žaluzie : 6	kus	6,00000	500,00	3 000,00	Vlastní	Indiv
39	979017111R00	Svislé přemístění suti nošením na H do 3,5 m	t	18,82929	11,72	220,68	RTS 25/ I	RTS 25/ I
40	979081111R00	Odvoz suti a vybour. hmot na skládku do 1 km	t	18,82929	11,72	220,68	RTS 25/ I	RTS 25/ I
41	979081121R00	Příplatek k odvozu za každý další 1 km	t	263,61011	11,72	3 089,51	RTS 25/ I	RTS 25/ I
42	979082111R00	Vnitrostaveništní doprava suti do 10 m	t	18,82929	11,72	220,68	RTS 25/ I	RTS 25/ I
43	979082121R00	Příplatek k vnitrost. dopravě suti za dalších 5 m	t	150,63435	11,72	1 765,43	RTS 25/ I	RTS 25/ I
44	979093111R00	Uložení suti na skládku bez zhutnění	t	18,82929	11,72	220,68	RTS 25/ I	RTS 25/ I
45	979990101R00	Poplatek za sklád.suti-směs bet.a cihel do 30x30cm	t	7,72001	11,72	90,48	Vlastní	Indiv
46	979990162R00	Poplatek za skládku suti - dřevo+kov+sklo	t	11,10928	11,72	130,20	RTS 25/ I	RTS 25/ I

Položkový soupis prací

S:	2025/070	Rekonstrukce ZŠ Prague British international schoo
O:	01	Výměna oken
R:	01	Výměna oken

P.č.	Číslo položky	Název položky	MJ	Množství	Cena / MJ	Celkem	Cen. soustava / platnost	Cenová úroveň
Díl: 99 Staveništní přesun hmot						110,32		
47	999281148R00	Přesun hmot pro opravy a údržbu do v. 12 m, nošením	t	9,41319	11,72	110,32	RTS 25/ I	RTS 25/ I
Díl: ON Ostatní náklady						500,00		
48	005211080R	Naplnění podmínek a povinností vyplývajících z plánu BOZP, vč. oplocení stavby	soubor	1,00000	500,00	500,00	Vlastní	Indiv
Náklady na ochranu staveniště před vstupem nepovolaných osob, včetně příslušného značení, náklady na oplocení staveniště či na jeho osvětlení, náklady na vypracování potřebné dokumentace pro provoz staveniště z hlediska požární ochrany (požární řád a poplachová směrnice), z hlediska provozu staveniště (provozně dopravní řád) a z hlediska bezpečnosti práce (plán BOZP)								
Díl: VN Vedlejší náklady						1 500,00		
49	005121010R	Vybudování, provoz a likvidace zařízení staveniště	soubor	1,00000	500,00	500,00	Vlastní	Indiv
Náklady spojené s případným vypracováním projektové dokumentace zařízení staveniště, zřízením přípojek energií k objektům zařízení staveniště, vybudování případných měřicích odběrných míst a zřízení, případná příprava území pro objekty zařízení staveniště a vlastní vybudování objektů zařízení staveniště.								
50	005121030R	Uvedení ploch dotčených stavbou do původního stavu vč. protokolárního předání vlastníkům	soubor	1,00000	500,00	500,00	Vlastní	Indiv
51	005123 R	Mimostaveništní doprava materiálu a pracovníků	soubor	1,00000	500,00	500,00	Vlastní	Indiv
Díl: 764 Konstrukce klempířské						87 955,26		
52	764410850R00	Demontáž oplechování parapetů, rš od 100 do 330 mm vč. likvidace	m	59,20000	67,57	4 000,14	RTS 25/ I	RTS 25/ I
stáv. venkovní parapety :								
				K01 : 2,4*14	33,60000			
				K02 : 0,8*2	1,60000			
				K03 : 2,4*10	24,00000			
53	764908303RT3	Oplechování parapetů tl. 0,75mm, rš 330 mm s polyesterovým povlakem	m	59,20000	1 262,30	74 728,16	RTS 25/ I	RTS 25/ I
Dodávka a montáž oplechování parapetu z plechu tl. 0,75 mm s povrchovou úpravou PE (polyester). RŠ 330 mm.								
nové venkovní parapety :								
				K01 : 2,4*14	33,60000			
				K02 : 0,8*2	1,60000			
				K03 : 2,4*10	24,00000			
54	998764202R00	Přesun hmot pro klempířské konstr., výšky do 12 m	%	787,28300	11,72	9 226,96	RTS 25/ I	RTS 25/ I

Položkový soupis prací

S:	2025/070	Rekonstrukce ZŠ Prague British international schoo
O:	01	Výměna oken
R:	01	Výměna oken

P.č.	Číslo položky	Název položky	MJ	Množství	Cena / MJ	Celkem	Cen. soustava / platnost	Cenová úroveň
Díl: 766 Konstrukce truhlářské, okna						1 292 858,76		
55	766601216RT3	Těsnění oken.spáry, ostění, PT folie + PP páska folie š. 100 mm: páska tl. 6 mm, š. 15 mm	m	222,22000	118,81	26 401,96	RTS 25/ I	RTS 25/ I
Instalace a dodávka parotěsné okenní fólie a paropropustné expanzní pásky. u nových výplní - připojovací spáry : W01 : 2,385*14+4,76*28 166,67000 W02 : 0,8*2+1,775*4 8,70000 W03 : 2,385*10+1,15*20 46,85000								
56	766601229RT3	Těsnění oken.spáry,parapet,PT folie+PP folie+páska PT folie š.100 mm: PP folie š.100 mm+páska tl.6 mm	m	58,84000	118,81	6 990,78	RTS 25/ I	RTS 25/ I
Dodávka a aplikace parotěsné a paropropustné fólie, těsnící pásky pod rám a pod vnější parapet, vymezení provazce pod vnitřní parapet a silikonového tmelu. u nových výplní - připojovací spáry : W01 : 2,385*14 33,39000 W02 : 0,8*2 1,60000 W03 : 2,385*10 23,85000								
57	766711001R00	Montáž oken a balkonových dveří s vypěněním	m	281,06000	311,01	87 412,47	RTS 25/ I	RTS 25/ I
Montáž plastových oken a dveří včetně dodávky a montáže PU pěny a spojovacích prostředků. nové výplně : W01 : 2,385*28+4,76*28 200,06000 W02 : 0,8*4+1,775*4 10,30000 W03 : 2,385*20+1,15*20 70,70000								
58	7669901Rpol	W01 Plastová stěna 238,5/476cm, osmidílná 4x fixní část, 4x sklopné okno, dělení dle PD	kus	14,00000	69 380,94	971 333,09	Vlastní	Indiv
Izolační trojsklo. Vnitřní sklo s bezpečnostní fólií. Barva profilů šedá. viz podrobný popis v tabulce výrobků PSV - okna : 14 14,00000								

Položkový soupis prací

S:	2025/070	Rekonstrukce ZŠ Prague British international schoo
O:	01	Výměna oken
R:	01	Výměna oken

P.č.	Číslo položky	Název položky	MJ	Množství	Cena / MJ	Celkem	Cen. soustava / platnost	Cenová úroveň
59	7669902Rpol	W02 Plastové okno 80/177,5cm, jednokřídle, O+S izol.trojsklo, vnitřní sklo s bezpečnostní fólií Barva profilů šedá. viz podrobný popis v tabulce výrobků PSV - okna : 2	kus	2,00000	7 013,94	14 027,87	Vlastní	Indiv
60	7669903Rpol	W03 Plastové okno 238,5/115cm, dvoudílné 1x fixní část, 1x sklápňé okno, dělení dle PD Izolační trojsklo. Vnitřní sklo s bezpečnostní fólií. Barva profilů šedá. viz podrobný popis v tabulce výrobků PSV - okna : 10	kus	10,00000	16 265,18	162 651,75	Vlastní	Indiv
61	7669911Rpol	T01 D+M Parapetní deska vnitřní dl.238,5cm,s nosem š.220mm, polyvinylchlorid viz podrobný popis v tabulce výrobků PSV - klempířské a ostatní : 14	kus	14,00000	910,33	12 744,62	Vlastní	Indiv
62	7669912Rpol	T02 D+M Parapetní deska vnitřní dl.80cm,s nosem š.220mm, polyvinylchlorid viz podrobný popis v tabulce výrobků PSV - klempířské a ostatní : 2	kus	2,00000	386,17	772,34	Vlastní	Indiv
63	7669913Rpol	T03 D+M Parapetní deska vnitřní dl.238,5cm,s nosem š.220mm, polyvinylchlorid viz podrobný popis v tabulce výrobků PSV - klempířské a ostatní : 10	kus	10,00000	910,33	9 103,30	Vlastní	Indiv
64	998766202R00	Přesun hmot pro truhlářské konstr., výšky do 12 m	%	12 914,38180	0,11	1 420,58	RTS 25/ I	RTS 25/ I
Díl: 784		Malby				97 617,46		
65	784011222RT2	Zakrytí podlah včetně papírové lepenky odhad rozsahu : 23,9*3*2+17,7*3*2+25	m2	274,60000	20,00	5 492,00	RTS 25/ I	RTS 25/ I
66	784191101R00	Penetrace podkladu univerzální 1x Penetrační přípravek k provádění základního napouštěcího nátěru pod interiérové barvy, zpevňuje podklad, sjednocuje savost, omezuje tvorbu vlasových trhlinek a zvyšuje přilnavost dalších vrstev nátěrů, lepidel či tmelů. nové omítky : 55,555+60,372	m2	115,92700	20,00	2 318,54	RTS 25/ I	RTS 25/ I

Položkový soupis prací

S:	2025/070	Rekonstrukce ZŠ Prague British international schoo
O:	01	Výměna oken
R:	01	Výměna oken

P.č.	Číslo položky	Název položky	MJ	Množství	Cena / MJ	Celkem	Cen. soustava / platnost	Cenová úroveň
67	784195412R00	Malba bílá, bez penetrace, 2 x Otěruvzdorný tekutý malířský vnitřní nátěr s výbornou kryvostí a vynikající bělostí. nové omítky : 115,927 ostatní plochy stěn (odhad nutného rozsahu) : (17,8*2+23,8*2)*6,5-2,385*4,76*14-2,385*1,16*10 5,2*4-0,8*1,775*2	m2	488,08460	164,21	80 147,40	RTS 25/ I	RTS 25/ I
68	784402803R00	Odstranění malby oškrábáním v místnosti H do 8 m u napojení ostění a parapetů na ostatní plochy omítek (odhad nutného rozsahu) : (2,785*28+4,76*28+1,2*4+1,775*4+2,785*20+1,15*20)*0,2	m2	60,37200	80,00	4 829,76	RTS 25/ I	RTS 25/ I
69	784403803R00	Odstranění maleb omytím v místnosti H do 8 m u napojení ostění a parapetů na ostatní plochy omítek (odhad nutného rozsahu) : (2,785*28+4,76*28+1,2*4+1,775*4+2,785*20+1,15*20)*0,2	m2	60,37200	80,00	4 829,76	RTS 25/ I	RTS 25/ I
Celkem						2 055 659,00		

