

## SMLOUVA O DÍLO

uzavřená dle ustanovení § 2586 a násl. zákona č. 89/2012 Sb., občanský zákoník,  
ve znění pozdějších předpisů (dále jen „OZ“)

(dále jen „smlouva“)

### SMLUVNÍ STRANY

#### **městská část Praha 12**

Sídlo: Generála Šišky 2375/6, 143 00 Praha 4 - Modřany

V zastoupení: Ing. Vojtěch Kos MBA, starosta

Osoba oprávněná jednat ve věcech technických: Magda Chroustovská, technik oddělení investic,  
odboru investic a správy majetku

Osoba oprávněná jednat ve věcech smluvních: Mgr. Pavel Ledvina, vedoucí oddělení investic, odboru  
investic a správy majetku

IČO: 00231151

Telefon: +420 244 028 111

E-mail: [podatelna@praha12.cz](mailto:podatelna@praha12.cz)

Bankovní spojení: Česká spořitelna, a.s.

Číslo účtu: 80039-2000762389/0800

Webové stránky: <https://www.praha12.cz/>

Datová schránka: ktcbbxd

(dále jen „objednatel“)

a

#### **SPORTOVNÍ PODLAHY ZLÍN, s.r.o.**

Sídlo: Mostní 5552, 760 01 Zlín

V zastoupení: Marek Bainar, jednatel společnosti

Osoba oprávněná jednat ve věcech technických: Tomáš Melichárek, Viktor Bainar

Ve věcech plnění díla a předání a převzetí prací oprávněn jednat: Marek Bainar, jednatel  
společnosti

IČO: 255 60 191



Datová schránka: uzp3t43

(dále jen „zhotovitel“)

(objednatel a zhotovitel společně také jako „smluvní strany“ či každý jednotlivě „smluvní strana“)

### **1. Preambule**

- 1.1. Tato smlouva se uzavírá na základě výsledku veřejné zakázky na stavební práce vedené pod názvem „Rekonstrukce ZŠ Písnická – rekonstrukce sportoviště“, zadávané ve zjednodušeném podlimitním řízení dle ustanovení § 53 a násl. zákona č. 134/2016 Sb., o zadávání veřejných zakázek, ve znění pozdějších předpisů (dále jen „zákon“).

- 1.2. Pokud není v této smlouvě uvedeno jinak, znamenají odkazy na článek příslušné části smlouvy jak číslo uvedené v názvu jednotlivých článků, tak očíslování jednotlivých odstavců v rámci daného článku – např. čl. 2, čl. 2.3., čl. 2.3.1. apod.
- 1.3. Vymezení některých pojmů:
  - 1.3.1. Objednatelem je zadavatel po uzavření smlouvy na plnění veřejné zakázky.
  - 1.3.2. Zhotovitelem je dodavatel po uzavření smlouvy na plnění veřejné zakázky.
  - 1.3.3. Podzhotovitelem je poddodavatel po uzavření smlouvy na plnění veřejné zakázky.
  - 1.3.4. Příslušnou dokumentací je dokumentace zpracovaná v rozsahu stanoveném jiným právním předpisem (vyhláškou č. 169/2016 Sb.).
  - 1.3.5. Položkovým rozpočtem je zhotovitelem oceněný soupis stavebních prací dodávek a služeb, v němž jsou zhotovitelem uvedeny jednotkové ceny u všech položek stavebních prací dodávek a služeb a jejich celkové ceny pro zadavatelem vymezené množství.
  - 1.3.6. Předáním a převzetím staveniště se rozumí činnost smluvních stran, v rámci které objednatel předá a zhotovitel převezme staveniště v termínu dle této smlouvy.
  - 1.3.7. Zahájením stavebních prací se rozumí činnost zhotovitele se započítáním stavebních prací v termínu dle této smlouvy.
  - 1.3.8. Dokončením stavebních prací se rozumí činnost zhotovitele s dokončením stavebních prací v termínu dle této smlouvy.
  - 1.3.9. Předáním a převzetím stavby se rozumí činnost smluvních stran, v rámci které zhotovitel předá a objednatel převezme stavbu (dílo) v termínu dle této smlouvy.
  - 1.3.10. Počátkem běhu záruční doby se rozumí den, od kterého začíná běžet záruka za jakost v délce dle této smlouvy.

## 2. Předmět smlouvy

- 2.1. Na základě této smlouvy se zhotovitel zavazuje provést na svůj náklad a nebezpečí pro objednatele dílo specifikované níže v dalších odstavcích tohoto článku „2. Předmět smlouvy“ a objednatel se zavazuje dílo převzít a zaplatit cenu dle článku „3. Cena za dílo“ této smlouvy.
- 2.2. Předmětem této smlouvy jsou stavební práce spočívající v rekonstrukci stávajícího víceúčelového sportovního hřiště a dětského hřiště. (dále jen „stavba“ nebo „dílo“). Dílo zahrnuje veškeré práce, dodávky a služby nezbytné k jeho řádnému zhotovení.
- 2.3. Rozsah plnění závazku zhotovitele je určen:
  - 2.3.1. nabídkou zhotovitele na zhotovení díla ze dne 15.06.2025, která je jako Příloha č. 01 volnou přílohou této smlouvy (dále jen „**nabídka zhotovitele**“),
  - 2.3.2. oceněným položkovým rozpočtem, který byl předložen jako součást nabídky zhotovitele a je jako Příloha č. 02 nedílnou součástí této smlouvy (dále také jako „**rozpočet**“),
  - 2.3.3. zadávací dokumentací ze dne 23.05.2025, vč. vysvětlení či doplnění zadávací dokumentace, poskytované v rámci zadávacího řízení na veřejnou zakázku (dále jen „**zadávací dokumentace**“ či zkráceně „**ZD**“), která je jako Příloha č. 03 volnou přílohou této smlouvy,
  - 2.3.4. dokumentací pro provádění stavby „Výměna povrchů sportovišť ZŠ Písnická“, která je jako Příloha č. 04 volnou přílohou této smlouvy.

- 2.3.5. platnými ČSN, případně jinými normami vztahující se k dílu.
- 2.4. Objednatel i zhotovitel souhlasně prohlašují, že na základě shora uvedené specifikace je dílo dostatečně určité a srozumitelně vymezeno, zejména co do umístění, rozsahu, podoby a kvalitativních podmínek, které je třeba při jeho realizaci dodržet. Zhotovitel potvrzuje, že se v plném rozsahu seznámil s rozsahem a povahou díla, že jsou mu známy veškeré technické, kvalitativní a jiné podmínky nezbytné k realizaci díla, a že disponuje takovými kapacitami a odbornými znalostmi, které jsou k provedení díla potřebné.
- 2.5. Objednatel se zavazuje řádně zhotovené dílo od zhotovitele převzít a zaplatit za něj dohodnutou cenu.
- 2.6. Zhotovitel provede dílo s potřebnou péčí v ujednaném čase a obstará na své náklady vše, co je k provedení díla potřeba. Zhotovitel se zavazuje dílo provést v souladu s touto smlouvou, požadavky dotčených orgánů státní správy, s nimiž se zhotovitel pečlivě seznámil před uzavřením této smlouvy, ZD a DPS, obecně závaznými právními předpisy, závaznými technickými normami ČSN, EN platnými nebo doporučenými v ČR v době realizace díla a kvalitativními stavebními normami a normami BOZP.
- 2.7. Zhotovitel i objednatel se zavazují, že se budou při plnění této smlouvy řídit jednak ustanoveními této smlouvy a dále též i veškerými podmínkami uvedenými v zadávací dokumentaci.

### 3. Cena díla a platební podmínky

- 3.1. Cena za dílo je stanovena podle zhotovitelem oceněného položkového rozpočtu, který je zpracován na základě soupisu stavebních prací, dodávek a služeb s výkazem výměr v nabídce zhotovitele a v souladu s podmínkami stanovených v ZD a DPS. Tento rozpočet je nedílnou součástí této smlouvy jako příloha č. 02.
- 3.2. Celková cena díla je stanovena jako nejvýše přípustná, platná po celou dobu realizace díla:

<b>Cena díla bez DPH</b>	<b>12 967 661,79,- Kč</b>
<b>DPH</b>	<b>2 723 208,98,- Kč</b>
<b>Cena díla včetně DPH</b>	<b>15 690 870,77,- Kč</b>

- 3.3. Dle shora uvedených údajů celková cena díla činí: **12 967 661,79 Kč** bez DPH (dále jen „**cena za dílo**“).
- 3.4. DPH je vyčíslena ke dni uzavření této smlouvy, přičemž jeho skutečná výše bude dopočtena dle daňových předpisů platných v době vystavení daňového dokladu.
- 3.5. Cena za dílo zahrnuje veškeré náklady nutné k řádnému dokončení díla v souladu se shora v čl. 2.4. této smlouvy uvedeným prohlášením, a to zejména, nikoliv však výlučně také:
- 3.5.1. náklady na zřízení, provoz a odstranění zařízení staveniště,
- 3.5.2. náklady na bezpečnostní a hygienické opatření,
- 3.5.1. náklady na dodávku elektřiny, vodné, stočné, náklady na používání strojů a služeb až do předání a převzetí dokončeného díla, (zhotovitel je povinen na své náklady osadit podružné měření na použitá media)
- 3.5.2. náklady na zhotovování, výrobu, obstarání, přepravu věcí, zařízení, materiálů, dodávek,
- 3.5.3. náklady na pojištění odpovědnosti za škody, daně, cla, poplatky,

- 3.5.4. náklady na provádění všech přípustných, normami a vyhláškami stanovených zkoušek materiálů, dílů a předávacích zkoušek, revizí,
  - 3.5.5. náklady na nutná, či úřady stanovená opatření k realizaci díla (BOZP, aj.),
  - 3.5.6. jakékoliv další vedlejší výdaje, potřebné pro realizaci díla,
  - 3.5.7. zajištění dokumentace skutečného provedení stavby,
  - 3.5.8. zajištění nezbytných dopravních opatření či poplatky spojené s nutným zábořem veřejného prostranství,
- 3.6. Zhotovitel se před podpisem této smlouvy seznámil se všemi okolnostmi a podmínkami, které mohl nebo měl při vynaložení veškeré odborné péče předpokládat, a které mohou mít jakýkoliv vliv na sjednanou cenu za dílo, a to včetně podmínek na staveništi. Tyto okolnosti a podmínky zahrnul zhotovitel do sjednané ceny za dílo a zejména do sjednaných podmínek dle této smlouvy. Sjednaná cena za dílo obsahuje veškeré náklady nezbytné k řádnému a včasnému provedení díla.
- 3.7. Smluvní strany prohlašují, že cena díla je stanovena podle rozpočtu jako úplná. Práce a náklady do rozpočtu nezahrnuté nejsou předmětem plnění této smlouvy.
- 3.8. Cenu za dílo je možné změnit tzv. vícepracemi pouze v případech definovaných v ustanovení § 222 zákona za splnění podmínek uvedených v ustanovení § 222 zákona. Méněpráce budou oceněny na základě písemného soupisu méněprací odsouhlaseného oběma smluvními stranami tak, že zhotovitel doplní jednotkové ceny ve výši jednotkových cen podle položkových rozpočtů a vynásobením jednotkových cen a množství neprovedených měrných jednotek budou stanoveny základní náklady méněprací. Změna ceny za dílo musí být sjednána písemným dodatkem k této smlouvě. Nastane-li podmínka, za které je možná změna sjednané ceny za dílo, je zhotovitel povinen provést výpočet změny ceny za dílo a předložit jej objednateli k odsouhlasení. Zhotovitel není oprávněn cenu za dílo zvýšit jednostranně.
- 3.9. Cena za dílo může být změněna, jestliže se při realizaci zjistí skutečnosti, které nebyly v době podpisu této smlouvy známy, a zhotovitel je nezavinil, ani je nemohl předvídat a mají vliv na cenu za dílo a dále jestliže při realizaci se zjistí skutečnosti odlišné od dokumentace předané objednatelem Smluvní strany v této souvislosti sjednávají, že budou v těchto případech postupovat dle čl. 3.8. této smlouvy.
- 3.10. Smluvní strany jsou si vědomy, že zhotovitel stanovil jednotkové ceny prací, dodávek a veškerých dalších položek, které jsou součástí díla. Tyto jednotkové ceny jsou závazné i pro oceňování jakéhokoli množství případných víceprací nebo méněprací. Oceňování případných víceprací, u kterých nelze využít jednotkových cen soupisu prací, se provede dle jednotkových cen Katalogu popisů a směrných cen stavebních prací ÚRS Praha, a.s.. Nebude-li obsažena jednotková cena v katalogích ÚRS Praha, a.s., stanoví se její výše na základě individuální kalkulace dle oborového kalkulačního vzorce, používaného v ÚRS Praha, a.s. s tím, že přímé náklady budou zcela zdokladovány (hmoty, mzdy, stroje). O zdokladování přímých nákladů rozhodne Objednatel. Nepřímé náklady (režie výrobní, režie správní a procento zisku) bude převzato z metodiky ÚRS Praha - tzv. SPON v posledním znění pro daný obor stavebních prací.
- 3.11. Změna ceny za dílo je možná pouze za podmínek stanovenými touto smlouvou za současného dodržení podmínek vymezených zákonem.
- 3.12. Nebude-li mezi smluvními stranami dohodnuto jinak, pak úhrada sjednané ceny za dílo bude prováděna průběžně na základě daňových dokladů (faktur) vystavených zhotovitelem **jedenkrát měsíčně** dle soupisu skutečně provedených prací a dodávek odsouhlasených TDS a pověřenou osobou objednatele, přičemž datem zdanitelného plnění je poslední den příslušného měsíce. Sjednaná cena za dílo bude uhrazena objednatelem až do výše 90 %

z celkové ceny za dílo. Zbýlých 10 % (zádržné) bude splatných po předání a převzetí celého díla, odstranění všech vad a nedodělků z předávacího protokolu. Smluvní strany sjednávají, že zádržné bude objednatelem uhrazeno bezodkladně, nejpozději však do 15 dnů po předání a převzetí díla, případně prodlouženém do doby odstranění vad a nedodělků uvedených v protokolu o předání a převzetí díla. Zhotovitel je oprávněn nahradit zádržné bankovní zárukou ve výši zádržného.

- 3.13. Zádržné lze uplatnit až po úhradě sjednané ceny snížené o sjednané zádržné.
- 3.14. Veškeré faktury – daňové doklady musí obsahovat náležitosti daňového dokladu dle zákona 235/2004 Sb., o dani z přidané hodnoty, v platném znění. V případě, že účetní doklady nebudou mít odpovídající náležitosti, je objednatel oprávněn zaslat je ve lhůtě splatnosti zpět zhotoviteli k doplnění, aniž se tak dostane do prodlení se splatností; lhůta splatnosti počíná běžet znovu od opětovného zaslání náležitě doplněných či opravených dokladů. Nedílnou součástí faktury musí být soupis objednatelem potvrzených provedených prací odsouhlasený technickým dozorem objednatele. Bez tohoto soupisu je faktura neplatná. Faktura bude včetně všech jejích příloh zaslána elektronicky na podatelnu objednatele [podatelna@praha12.cz](mailto:podatelna@praha12.cz) a rovněž bude předána na adresu podatelny: Generála Šišky 2375/6, 143 00 Praha 4, a to v podobě 2 tištěných originálů.
- 3.15. Zálohy sjednané ceny za dílo objednatel neposkytuje.
- 3.16. Splatnost faktur (daňových dokladů) potvrzených pověřenou osobou objednatele a TDS se stanovuje do **30 dnů** od data jejich listinného doručení na adresu objednatele: Generála Šišky 2375/6, 143 00 Praha 4 - Modřany.
- 3.17. Objednatel je oprávněn pozastavit úhradu kterékoliv platby v průběhu zhotovování díla, jestliže je zhotovitel v prodlení s dokončením díla nebo jeho částí oproti termínům, uvedeným v čl. 4. této smlouvy a časovému harmonogramu plnění díla, popřípadě pokud je Zhotovitel v prodlení s odstraněním zjištěných vad a nedodělků díla nebo jestliže je Zhotovitel vůči objednateli v prodlení s plněním peněžitého závazku podle této smlouvy.

#### 4. Doba plnění a provedení díla

- 4.1. Zhotovitel provede dílo s potřebnou péčí v ujednaném čase a obstará vše, co je k provedení díla potřeba. Zhotovitel je povinen dodržet níže uvedené termíny plnění:
  - 4.1.1. termín předání a převzetí staveniště: do 7 kalendářních dnů ode dne nabytí účinnosti této smlouvy.
  - 4.1.2. termín zahájení stavebních prací: v den předání staveniště zhotoviteli;
  - 4.1.3. termín dokončení prací (díla): nejpozději do **3 měsíců od okamžiku předání a převzetí staveniště**. Dokončením díla zhotovitelem je rozuměno datum předání a převzetí dokončené stavby bez vad a nedodělků;
  - 4.1.4. termín předání a převzetí stavby (díla): nejpozději v den dokončení prací dle čl. 4.1.3. této Smlouvy;
  - 4.1.5. termín předání vyklizeného staveniště: v den dokončení prací dle čl. 4.1.3. této Smlouvy.
- 4.2. Současně s odevzdáním staveniště odevzdá objednatel zhotoviteli i 2 výtisky DPS v tištěné podobě a 1 komplet DPS v elektronické podobě na CD/DVD ve verzi DOC, XLS, PDF, DWG; dále všechna povolení, doklady, a jiné ve smlouvě uvedené či zhotovitelem vyžádané písemnosti nezbytné pro provedení díla. Zhotovitel se zavazuje současně s převzetím staveniště odevzdat objednateli doklady a dokumenty dle čl. 4.15., 8.9. a 10.2. této smlouvy. O předání a převzetí staveniště bude sepsán písemný záznam.

- 4.3. Současně s odevzdáním staveniště objednatel vymezí přesně prostor staveniště. Zhotovitel se zavazuje zabezpečit staveniště dle plánu BOZP. O těchto skutečnostech se provede zápis ve stavebním deníku. V případě, že objednatel nepředá zhotoviteli staveniště ve shora sjednaném termínu a pokud nebude dohodnuto jinak, prodlužuje se termín plnění dle čl. 4.1.3. této smlouvy o stejný počet dní, po které trvalo prodlení objednatele s předáním staveniště zhotoviteli.
- 4.4. Zhotovitel je povinen zajistit v rámci zařízení staveniště podmínky pro výkon funkce autorského dozoru projektanta a technického dozoru stavebníka, případně pro činnost koordinátora bezpečnosti a ochrany zdraví při práci na staveništi, a to v přiměřeném rozsahu.
- 4.5. Zhotovitel zabezpečuje zařízení staveniště za účelem provedení díla a v souladu s požadavky objednatele.
- 4.6. Zhotovitel se zavazuje, že bude dílo provádět po sjednanou dobu plnění v pracovních dnech a v sobotu výhradně v denních hodinách, a to v rozmezí od 6:00 hodin ráno do 20:00 hodin večer a hlučné práce výhradně jen od 08:00 hodin ráno do 18:00 hodin večer.
- 4.7. Zhotovitel určil jako osobou pověřenou odborným vedením provádění stavby dle zákona č. 283/2021 Sb., stavební zákon (dále jen „SZ“) stavbyvedoucího (dále jen „stavbyvedoucí“) a dále Zástupce stavbyvedoucího (dále jen zástupce stavbyvedoucího). Objednatel pak obdobně pověřil výkonem funkce technického dozoru stavebníka: (dále jen „**technický dozor stavebníka**“ nebo též zkráceně „**TDS**“). TDS je oprávněn jménem objednatele kontrolovat provádění díla a v souvislosti s touto jeho kontrolou činit i jménem objednatele veškeré úkony vedoucí k řádnému plnění díla zhotovitelem.
- 4.8. Objednatel a zhotovitel se vzájemně dohodli na pravidelné týdenní kontrole provádění díla, když ta bude probíhat po celou dobu provádění díla a to, nebude-li stavbyvedoucím a TDS ve stavebním deníku písemně dohodnuto jinak v místě provádění díla. Termín kontroly bude stanoven po dohodě mezi objednavatelem a zhotovitelem.
- 4.9. Zhotovitel je povinen vyzvat objednatele písemně v dostatečném předstihu ke kontrole výsledku prací podléhajícího zakrytí, zabudování, nebo který se stane nepřístupný, nejméně však tři pracovní dny před termínem zakrytí, a objednatel je povinen se ke kontrole dostavit. Nedostaví-li se objednatel bez oznámení v uvedeném termínu i přes to, že mu výzva byla prokazatelně doručena, může zhotovitel v práci pokračovat. Bude-li pak objednatel požadovat odkrytí těchto výsledků prací za účelem dodatečné kontroly, je zhotovitel povinen mu v dohodnutém termínu vyhovět; nedohodnou-li se na termínu, pak je povinen vyhovět na vyzvání objednatele. Náklady takto vzniklé ponese objednatel, jen pokud se ukáže, že práce byly provedeny řádně, jinak nese náklady na dodatečnou kontrolu zhotovitel. Pokud zhotovitel nevyzve objednatele ke kontrole výsledku těchto prací, je povinen jej na písemnou žádost objednatele odkrýt a po kontrole znovu zakrýt na své náklady, a to i v případě, že se ukáže, že příslušné práce byly provedeny řádně.
- 4.10. Zjistí-li objednatel, že zhotovitel provádí dílo v rozporu se svými povinnostmi, je objednatel oprávněn dožadovat se toho, aby zhotovitel odstranil vady vzniklé vadným prováděním a dílo prováděl řádným způsobem. Jestliže zhotovitel tak neučiní ani v přiměřené lhůtě mu k tomu poskytnuté a postup zhotovitele by vedl nepochybně k podstatnému porušení smlouvy, je objednatel oprávněn odstoupit od smlouvy.
- 4.11. Dílo je provedeno, je-li dokončeno a předáno. Dokončení díla, vedle předvedení způsobilosti díla sloužit svému účelu, zhotovitel také prokáže předložením dokladové části díla, která musí obsahovat zejména stavební deník, revizní zprávy a protokoly o provedených zkouškách, prohlášení o shodě, atesty a certifikáty k použitým, záruční listy, doklady o likvidaci odpadů a dokumentaci skutečného provedení stavby.

- 4.12. Termín dokončení díla může být, po dohodě obou smluvních stran, prodloužen, a to v případě nevhodných klimatických podmínek, které jsou v rozporu s předepsanými technologickými postupy prováděných prací nebo bude-li přerušeno prací způsobeno vyšší mocí. Doba a důvody posunu zahájení nebo přerušování provádění díla budou vždy zhotovitelem zapsány a objednatelem potvrzeny zápisem ve stavebním deníku, avšak k prodloužení termínu dokončení díla sjednaného dle čl. 4.1.3. této Smlouvy, může dojít pouze v případě nepřetržitého trvání podmínek pro přerušování provádění díla v délce po sobě bezprostředně jdoucích 3 kalendářních dnů. Zhotovitel v této souvislosti prohlašuje, že si je plně vědom sjednané doby pro provedení díla a běžných klimatických podmínek, které právě v tomto období v místě plnění panují.
- 4.13. Pokud objednatel bude na zhotoviteli požadovat provedení dalších dodávek a stavebních prací v této smlouvě neuvedených, bude po vzájemné dohodě obou smluvních stran sepsán dodatek k této smlouvě, kde bude případně uveden i nový termín dokončení díla, jinak se má za to, že termín dokončení díla zůstává nezměněn.
- 4.14. Dodržení termínu dokončení díla ze strany zhotovitele je závislé od řádného a včasného spolupůsobení objednatele dohodnutého v této smlouvě. Po dobu prodlení objednatele s poskytnutím spolupůsobení není zhotovitel v prodlení se splněním závazku.
- 4.15. Zhotovitel se zavazuje k okamžiku předání staveniště zpracovat a objednateli předložit časový a finanční harmonogram plnění díla. Časový harmonogram bude uveden v týdnech a finanční harmonogram bude uveden v měsících. Časový a finanční harmonogram prací je v průběhu plnění díla možné, po dohodě smluvních stran a v souladu s touto smlouvou, upravit s ohledem na klimatické a provozní podmínky.
- 4.16. Smluvní strany sjednávají, že v případě víceprací nepřesahujících 20 % ceny za dílo nebude prodloužen termín dokončení díla, s výjimkou případů, kdy by to bylo s ohledem na povahu víceprací v rozporu s technickými postupy a normami, nebo nebude-li v konkrétním případě smluvními stranami sjednáno jinak. Pokud objednatel bude na zhotoviteli požadovat provedení dalších dodávek a stavebních prací v této smlouvě neuvedených, přesahujících 20 % ceny plnění, bude vždy po vzájemné dohodě obou smluvních stran sepsán dodatek k této smlouvě, kde bude případně uveden i nový termín dokončení díla, jinak se má za to, že termín dokončení díla zůstává nezměněn. Pro účely výpočtu ceny víceprací ve smyslu tohoto článku Smlouvy se aplikuje ustanovení § 222 odst. 9 zákona.
- 4.17. Termíny provedení díla je možno prodloužit také o dobu nutného přerušování prací při působení vyšší moci nebo o dobu nutného přerušování prací při překážkách na straně objednatele – například při nutných změnách projektovaného řešení. Termíny provedení prací z těchto důvodů se posouvají pouze v případech, kdy zhotovitel na přerušování prací z těchto důvodů objednatele zápisem do stavebního deníku upozornil.

## **5. Práva a povinnosti smluvních stran**

- 5.1. Zhotovitel je povinen dodržet a postupovat dle zákona č. 320/2001 Sb., o finanční kontrole ve veřejné správě a o změně některých zákonů (zákon o finanční kontrole) a dle zákona č. 255/2012 Sb., kontrolní řád, zejména umožnit výkon veřejnosprávní kontroly a poskytnout veškerou potřebnou součinnost poskytovateli a všem příslušným orgánům při výkonu jejich kontrolních oprávnění.
- 5.2. Zhotovitel je povinen minimálně do konce roku 2034 poskytovat informace a dokumentaci vztahující se k projektu zaměstnancům nebo zmocněncům pověřených kontrolních orgánů a je povinen vytvořit výše uvedeným osobám podmínky k provedení kontroly vztahující se k realizaci projektu a poskytnout jim při provádění kontroly součinnost. Pokud je v českých právních předpisech stanovena lhůta delší, platí tato delší lhůta.

- 5.3. Zhotovitel je povinen řádně uchovávat veškerou dokumentaci a účetní doklady, související s realizací projektu, minimálně do konce roku 2034. Pokud je v českých právních předpisech stanovena lhůta delší, platí tato delší lhůta.
- 5.4. Smluvní strany sjednávají, že příslušná dokumentace bude objednatelem předána a zhotovitelem převzata k okamžiku předání a převzetí staveniště, nebyla-li již poskytnuta objednatelem dříve. O tomto bude proveden písemný zápis.
- 5.5. Objednatel je povinen, vyplývá-li to ze zvláštních předpisů, jmenovat koordinátora bezpečnosti práce na staveništi. Tato povinnost nemůže být žádnou formou přenesena na zhotovitele.
- 5.6. Zhotovitel je povinen umožnit výkon technického dozoru a autorského dozoru projektanta, případně výkon koordinátora bezpečnosti a ochrany zdraví při práci na staveništi, pokud tak stanoví jiný právní předpis.
- 5.7. Pro případ kontroly, která bude prováděna u objednatele v souvislosti s dílem, jehož zhotovení je předmětem této smlouvy, je Zhotovitel povinen předložit veškeré doklady vyžádané kontrolním orgánem, a to kdykoliv, i v průběhu realizace díla nebo i po ukončení splnění závazku založeného touto smlouvou. Pro případ porušení této povinnosti se sjednává smluvní pokuta ve výši 20.000,- Kč, jejíž výše je oběma smluvními stranami považována za přiměřenou.
- 5.8. Zhotovitel není odpovědný za správnost a úplnost objednatelem předané příslušné dokumentace a za zahrnutí případných vad dokumentace do ceny za dílo. Zhotovitel nese odpovědnost za správnost a úplnost dokumentace, k jejímuž zhotovení je dle této smlouvy povinen.
- 5.9. Zhotovitel, jakožto odborně způsobilá osoba, je povinen zkontrolovat technickou část předané dokumentace nejpozději před zahájením prací na příslušné části díla a je povinen upozornit objednatele bez zbytečného odkladu na zjištěné zjevné vady a nedostatky. Touto kontrolou není dotčena odpovědnost objednatele za správnost dokumentace. Případný soupis zjištěných vad a nedostatků předané dokumentace včetně návrhů na jejich odstranění a dopadem na cenu díla zhotovitel předá objednateli.
- 5.10. Zhotovitel bude pravidelně 1x týdně provádět fotodokumentaci prováděného díla a dále vždy před jakýmkoliv zakrytím části díla.
- 5.11. Zhotovitel je povinen pro účely realizace díla zajistit na vlastní náklady povolení záboru veřejného prostranství, dopravní značení, uzavření smluv o výpůjčce komunikace, popř. jiných obdobných smluv či povolení, jsou-li při realizaci díla potřeba.
- 5.12. Zhotovitel je povinen zajistit zabezpečení stavby před vstupem neoprávněných třetích osob.
- 5.13. Zhotovitel není oprávněn postoupit jakoukoliv pohledávku z této smlouvy za objednatelem bez předchozího písemného souhlasu objednatele. V případě porušení této povinnosti je povinen uhradit objednateli smluvní pokutu ve výši případně postoupené pohledávky. Zhotovitel dále není oprávněn jednostranně započíst jakékoliv pohledávky vůči objednateli, plynoucí z předmětu smluvního vztahu bez předchozího písemného souhlasu objednatele.
- 5.14. Objednatel je oprávněn započíst jakoukoliv pohledávku vůči zhotoviteli plynoucí z předmětu smluvního vztahu, a to i bez souhlasu zhotovitele.

## **6. Odpovědnost za vady, záruky a kvalitativní podmínky provedení díla**

- 6.1. Zhotovitel poskytuje komplexní záruku na celé dílo v délce **60 měsíců** ode dne jeho protokolárního předání objednateli bez vad a nedodělků. Na stroje a zařízení poskytuje zhotovitel záruku v délce, kterou poskytují výrobci, nejméně však 24 měsíců ode dne



protokolárního předání díla objednateli bez vad a nedodělků. Po dobu záruky odpovídá zhotovitel za to, že provedené stavební práce a dodávky budou bez vad a budou mít vlastnosti předpokládané touto smlouvou, obecně závaznými právními předpisy a DPS.

- 6.2. Objednateli však nebude takto sjednané právo ze skryté vady stavby přiznáno, pokud takovou skrytou vadu písemně neuplatní u zhotovitele, a to bez zbytečného odkladu poté, co ji mohl při dostatečné péči zjistit. Objednatel je povinen oznámit vady díla zhotoviteli bez zbytečného odkladu ihned, jakmile je zjistí, a to písemně na adresu zhotovitele. Za písemné oznámení se považuje i zpráva zaslaná na e-mailovou adresu zhotovitele uvedenou v záhlaví této smlouvy.
- 6.3. Záruku poskytuje zhotovitel za podmínek provozování a údržby díla dle obecně platných předpisů. Záruka se nevztahuje na vady způsobené třetí osobou, živelními událostmi, nedodržením provádění pravidelné údržby díla ze strany objednatele či nevhodným používáním díla.
- 6.4. Zhotovitel neodpovídá za vady díla, které byly způsobeny použitím podkladů a věcí poskytnutých objednatelem a zhotovitel ani při vynaložení potřebné péči nemohl zjistit jejich nevhodnost anebo na ně upozornil objednatele a ten na jejich použití trval.
- 6.5. Zhotovitel je povinen na své náklady odstranit během záruční doby zjištěné reklamované vady v dohodnutém termínu, pokud tyto vznikly z důvodů, za které je zhotovitel dle této smlouvy zodpovědný. Zhotovitel je povinen nastoupit k odstranění reklamačních vad ve lhůtě nejpozději do 15 dnů od doručení písemné výzvy objednatelem zhotoviteli (např. dopisem, faxem, elektronickou poštou nebo datovou schránkou). Termín pro odstranění reklamačních vad je 30 dnů od doručení takové písemné výzvy objednatelem zhotoviteli, pokud nebude, s ohledem na charakter vady, s objednatelem dohodnuta lhůta delší. Pokud bude reklamovaná vada v režimu „havárie“ (např. vada, která ohrožuje uživatele díla), pak se v takovém případě zavazuje zhotovitel nastoupit k jejímu odstranění nejpozději do 24 hodin od jejího oznámení objednatelem.
- 6.6. Termín pro odstranění vad a nedodělků uvedených v předávacím protokolu je 15 dnů ode dne podpisu předávacího protokolu, není-li v předávacím protokolu stanoven jiný termín.
- 6.7. Pokud zhotovitel řádně reklamaci nevyřídí a/nebo v přiměřené době neodstraní vadu či vady provedených prací či dodaného zboží, na něž záruka dopadá, je objednatel oprávněn nechat tyto vady odstranit třetí osobou a přeúčtovat prokazatelně vynaložené náklady zhotoviteli, který se tímto zavazuje je uhradit objednateli do 15 dnů ode dne písemné výzvy a zhotovitel s tímto souhlasí.

## **7. Předání a převzetí díla**

- 7.1. Zhotovitel musí vyzvat objednatele k předání díla minimálně 7 kalendářních dnů předem, a to písemně elektronickou poštou. Zhotovitel připraví k předání dokončeného díla všechny doklady, které jsou nezbytné k dokončení kompletního díla, tj. atesty, prohlášení o shodě, revize, certifikáty o likvidaci odpadu a další dokumenty prokazující, že veškeré zhotovitelem dodané výrobky, materiály a zařízení splňují podmínky vyplývající z této smlouvy včetně jejích příloh, z DPS, z příslušných právních předpisů a technických norem, a další doklady, související s předmětem plnění. Součástí předání bude i dokumentace skutečného provedení stavby, která bude obdobně jako DPS předána elektronicky na USB disku ve formátu PDF, DWG, XLS, spolu s 1 vyhotovením dokumentace v tištěné podobě. Objednatel se po předložení těchto dokladů dostaví k převzetí díla v nejbližším možném termínu, nejpozději však do 7 dnů.
- 7.2. O průběhu a výsledku předání a převzetí vyhotoví zhotovitel předávací protokol, ve kterém budou uvedeny všechny zjištěné skutečnosti související s dokončením díla a případně

budou sepsány zjištěné vady či nedodělky a stanoveny termíny pro jejich odstranění. Nebude-li termín odstranění vad a nedodělků takto sjednán, pak platí ustanovení čl. 6.6. této smlouvy. Součástí předávacího protokolu bude i dokumentace dle čl. 4.11. a 7.1. této smlouvy.

- 7.3. Za řádně provedené se považuje pouze dílo provedené bez vad a nedodělků. Objednatel není povinen převzít dílo, které vykazuje vady či nedodělky, bránící v užívání díla. Objednatel však nemá právo odmítnout převzetí stavby pro ojedinělé drobné vady, které samy o sobě ani ve spojení s jinými nebrání užívání stavby funkčně nebo esteticky, ani její užívání podstatným způsobem neomezují.
- 7.4. Objednatel je povinen k předání a převzetí díla přizvat osoby vykonávající funkci technického dozoru stavebníka, případně také autorského dozoru projektanta.
- 7.5. Zhotovitel je oprávněn splnit dílo i před sjednanou dobou dle čl. 4.1.3. této smlouvy.
- 7.6. Zhotovitel se zavazuje, že ve lhůtě dle čl. 4.1.5. této smlouvy vyklidí staveniště a odstraní veškeré zařízení staveniště a provede závěrečný úklid místa provádění stavby včetně stavby samotné, když pozemky a komunikace dotčené výstavbou budou k tomuto dni uvedeny do původního stavu.

## **8. Povinnosti zhotovitele, bezpečnost a ochrana zdraví při práci**

- 8.1. Zhotovitel se zavazuje plně a prokazatelně splnit dílo, které je specifikováno v článku 2. této smlouvy. Zhotovitel provede všechny stanovené práce kvalitně, v souladu se ZD a DPS, v souladu s českými, příp. evropskými technickými normami a obecně závaznými právními předpisy. Jakost dodávaných materiálů, výrobků, zařízení a konstrukcí bude dokladována předepsanými zkouškami, atesty a revizními zprávami, a to při předání a převzetí díla.
- 8.2. Zhotovitel se zavazuje po celou dobu provádění díla vést stavební deník s denními záznamy, v souladu s příslušnými ustanoveními SZ, zachycujícími podstatné skutečnosti týkající se provádění díla. Do stavebního deníku se zapisují všechny skutečnosti rozhodné pro plnění smlouvy, zejména údaje o časovém postupu prací a jejich jakosti, údaje o klimatických podmínkách, zdůvodnění případných odchylek prováděných prací od projektové dokumentace, údaje potřebné k posouzení prací příslušnými správními úřady či další údaje stanovené právními předpisy. Stavební deník bude umístěn a k dispozici na stavbě po celou dobu provádění díla. Za objednatele je oprávněn do deníku zapisovat a do něj nahlížet zejména TDS a za zhotovitele pak zejména stavbyvedoucí. Stavební deník bude součástí dokladů, které předloží zhotovitel objednateli k termínu zahájení přejímacího řízení.
- 8.3. Zhotovitel se zavazuje účastnit se kontrolních dnů stavby a projednávat s objednatelem předem veškeré nevyhnutelné změny v technologických postupech či v množství prací, dodávek či služeb při provádění díla oproti postupům a rozsahu díla specifikovaném v DPS a položkovém rozpočtu.
- 8.4. Zhotovitel se zavazuje plně respektovat a dodržet veškerá opatření a termíny stanovené objednatelem k nápravě a odstranění případných nesrovnalostí, nedostatků a závad, zjištěných v rámci kontrolní činnosti objednatele.
- 8.5. Zhotovitel se zavazuje oznámit objednateli neprodleně všechny podstatné změny a skutečnosti, které mají vliv, mohou mít vliv, nebo souvisejí s předmětem smlouvy, nebo se jakýmkoliv způsobem předmětu smlouvy nebo projektu dotýkají.
- 8.6. Zhotovitel se zavazuje, že všichni jeho pracovníci či jeho podzhotovitelé, kteří se budou podílet na provádění díla, budou ve svých příslušných oborech a profesích řádně kvalifikováni, kompetentní a zkušení a odborné práce budou vykonávat pouze pracovníci, mající příslušnou kvalifikaci. Tuto skutečnost je zhotovitel povinen kdykoliv na vyžádání

objednateli prokázat příslušnými doklady – viz též čl. 8.8.1. této smlouvy. Zhotovitel se zavazuje realizovat dílo prostřednictvím odborně způsobilých osob, a to zejména osobami, kterými v zadávacím řízení prokazoval splnění kvalifikace (realizační tým), a to:

8.6.1.



8.6.2.

Změna člena realizačního týmu je v průběhu provádění díla možná pouze po písemném souhlasu objednatele, a to jen ve výjimečných případech. Nový člen realizačního týmu musí splňovat kvalifikaci minimálně v rozsahu, v jakém byla požadována objednatelem v zadávacím řízení. Doklady o kvalifikaci nového člena realizačního týmu předloží objednateli nejpozději do 10 pracovních dnů před zahájením plnění této smlouvy novým členem realizačního týmu.

- 8.7. Zhotovitel se zavazuje dílo provádět tak, aby jeho činnost neměla nepříznivý dopad na životní prostředí a okolí stavby.
- 8.8. Objednatel může po zhotoviteli požadovat, aby odvolal nebo zajistil odvolání či vykázání jakékoliv osoby pracující na díle, která dle názoru objednatele
- 8.8.1. nemá příslušnou kvalifikaci pro provádění odborné práce a zhotovitel tuto kvalifikaci objednateli neprokázal podle čl. 8.6. této smlouvy.
  - 8.8.2. si trvale či opakovaně počíná nekompetentně nebo
  - 8.8.3. plní své povinnosti nedostatečně či nedbale nebo
  - 8.8.4. neplní některá ustanovení smlouvy anebo
  - 8.8.5. trvale se chová tak, že to ohrožuje bezpečnost, zdraví nebo ochranu životního prostředí.
- 8.9. Zhotovitel se zavazuje objednateli předložit nejpozději při převzetí staveniště dle čl. 4.1.1. této smlouvy seznam podzhotovitelů, definovaných v užším pojetí § 2589 OZ, za pomoci kterých bude dílo provádět a ve kterém uvede podzhotovitele, jimž za plnění poddodávky uhradí více než 10 % z celkové ceny za dílo a podzhotovitele, prostřednictvím kterých prokazoval určitou část kvalifikace v zadávacím řízení na zakázku, která je předmětem této smlouvy. Tento seznam podzhotovitelů tvoří nedílnou přílohu stavebního deníku. Tímto není dotčena povinnost vybraného dodavatele podle § 105 odst. 3 zákona, předložit zadavateli identifikační údaje podzhotovitelů nejpozději 10 pracovních dnů od doručení oznámení o výběru dodavatele, pokud jsou mu známy.
- 8.10. Zhotovitel souhlasí se zveřejněním smlouvy včetně všech jejích příloh a dodatků podle § 219 odst. 1 zákona.
- 8.11. Bude-li část předmětu této smlouvy realizována prostřednictvím podzhotovitele, který za zhotovitele prokázal určitou část technické kvalifikace, musí se podzhotovitel podílet na plnění této smlouvy, a to alespoň v rozsahu, v jakém se k tomu písemně zavázal zhotoviteli (ve smlouvě se zhotovitelem) a v jakém prokázal kvalifikaci za zhotovitele.
- 8.12. Změna podzhotovitele, který je uveden v předmětném seznamu podzhotovitelů dle čl. 8.9. této smlouvy, je v průběhu provádění díla možná pouze po písemném souhlasu objednatele. Změna podzhotovitele, jehož prostřednictvím prokazoval zhotovitel kvalifikaci v zadávacím řízení, je v průběhu plnění díla možná jen ve výjimečných případech se souhlasem objednatele. Nový podzhotovitel musí splňovat kvalifikaci minimálně v rozsahu, v jakém byla stanovena v ZD. Doklady o kvalifikaci nového podzhotovitele předloží objednateli nejpozději do 10 pracovních dnů před zahájením plnění této smlouvy novým podzhotovitelem.

- 8.13. Změnu podzhotovitele, uvedeného v seznamu podzhotovitelů dle čl. 8.9. této smlouvy, jehož prostřednictvím zhotovitel neprokazoval kvalifikaci v zadávacím řízení, zhotovitel nahlásí objednateli zápisem do stavebního deníku nejpozději do 10 pracovních dnů před zahájením plnění této smlouvy novým podzhotovitelem spolu s identifikačními údaji nového podzhotovitele. Objednatel takové změny podzhotovitelů odsouhlasí zápisem do stavebního deníku nejpozději do 5 pracovních dnů od předložení dokladů či od nahlášení nového podzhotovitele. Zhotovitel je odpovědný za splnění všech ustanovení této smlouvy i ze strany podzhotovitelů. V případě, kdy objednatel udělení písemného souhlasu se změnou podzhotovitele odepře, potom je povinen takové své rozhodnutí řádně zhotoviteli písemně zdůvodnit.
- 8.14. Zhotovitel je povinen a zavazuje se na vyžádání poskytnout, v souladu s § 2 písmeno e) zákona č. 320/2001 Sb. o finanční kontrole, subjektům provádějícím audit či kontrolu objednatele, všechny nezbytné informace a doklady týkající se činností zhotovitele spojených s prováděním díla dle této smlouvy. Zhotovitel se současně zavazuje řádně uchovávat originál této smlouvy, včetně jejich dodatků a příloh, jakož i veškeré originály dokladů a listin (zejména účetních) týkajících se plnění předmětu smlouvy, a to po dobu nejméně dle čl. 5.2. této smlouvy.
- 8.15. Zhotovitel se zavazuje k tomu, že při plnění této smlouvy použije pouze takové výrobky a materiály, jejichž použití je v ČR schváleno a mají osvědčení o jakosti materiálu, výrobku a použité technologie.
- 8.16. Zhotovitel se zavazuje zajistit bezpečnost při provádění stavby ve smyslu bezpečnosti práce v souladu se zákonem č. 309/2006 Sb., o zajištění dalších podmínek bezpečnosti a ochrany zdraví při práci a s příslušnými prováděcími předpisy tohoto zákona. Pokud to vyplývá ze zvláštních právních předpisů, je objednatel povinen jmenovat koordinátora bezpečnosti práce na staveništi.
- 8.17. Zhotovitel je povinen zajistit při provádění díla dodržení veškerých bezpečnostních opatření a hygienických opatření a opatření vedoucích k požární ochraně prováděného díla, a to v rozsahu a způsobem stanoveným příslušnými předpisy.
- 8.18. Budou-li na staveništi vykonávány práce a činnosti vystavující fyzickou osobu zvýšenému ohrožení života nebo poškození zdraví, které jsou stanoveny v příloze č. 5 nařízení vlády č. 591/2006 Sb., stejně jako v případech, kdy zhotovitel při provádění díla naplní kritéria dle § 15, odst. 1 zákona č. 309/2006 Sb., zhotovitel zajistí, aby před zahájením práce byl zpracován plán bezpečnosti a ochrany zdraví při práci. Za plán bezpečnosti a ochrany zdraví při práci lze považovat, v případě vykonávání prací a činností stanovených v příloze č. 5 nařízení vlády č. 591/2006 Sb., technologický postup splňující požadavek § 15, odst. 2, zákona č. 309/2006 Sb.
- 8.19. Zhotovitel je povinen provést pro všechny své zaměstnance pracující na díle vstupní školení o bezpečnosti a ochraně zdraví při práci a o požární ochraně. Zhotovitel je rovněž povinen průběžně znalosti svých zaměstnanců o bezpečnosti a ochraně zdraví při práci a o požární ochraně obnovovat a kontrolovat.
- 8.20. Zhotovitel je povinen zabezpečit provedení vstupního školení o bezpečnosti a ochraně zdraví při práci a o požární ochraně i u svých podzhotovitelů.
- 8.21. Zhotovitel v plné míře zodpovídá za bezpečnost a ochranu zdraví všech osob, které se s jeho vědomím zdržují na staveništi a je povinen zabezpečit jejich vybavení ochrannými pracovními pomůckami.
- 8.22. Zhotovitel je povinen provádět v průběhu provádění díla vlastní dozor a soustavnou kontrolu nad bezpečností práce a požární ochranou na staveništi.

- 8.23. Zhotovitel je povinen zabezpečit i veškerá bezpečnostní opatření na ochranu osob a majetku mimo prostor staveniště, jsou-li dotčeny prováděním prací na díle (zejména veřejná prostranství nebo komunikace ponechaná v užívání veřejnosti).
- 8.24. Dojde-li k jakémukoliv úrazu při provádění díla nebo při činnostech souvisejících s prováděním díla, je zhotovitel povinen zabezpečit vyšetření úrazu a sepsání příslušného záznamu. Objednatel poskytne zhotoviteli nezbytnou součinnost.
- 8.25. Zhotovitel se podpisem této Smlouvy zavazuje:
- 8.25.1. platit závazky za poskytnuté a řádně vyfakturované plnění svým poddodavatelům nejpozději do 10 pracovních dnů od obdržení platby od objednatele;
  - 8.25.2. zajistit dodržování veškerých právních předpisů vůči svým pracovníkům, zejména odměňování, pracovní dobu, dobu odpočinku mezi směnami, placené přesčasy;
  - 8.25.3. že všechny osoby, které se na plnění zakázky budou podílet, jsou vedeny v příslušných registrech, například v registru pojištěnců ÚSSZ a mají příslušná povolení k pobytu v ČR;

### **9. Vlastnictví díla a odpovědnost za škody**

- 9.1. Vlastnické právo k dílu nabývá objednatel postupně, tak, jak bude zhotovováno. Vlastníkem věcí, které budou zpracovány nebo zabudovány při provádění díla, se stává objednatel okamžikem, kdy budou zpracovány či zabudovány.
- 9.2. Škodou na díle je ztráta, zničení, poškození nebo znehodnocení věci bez ohledu na to, z jakých příčin k nim došlo.
- 9.3. Nebezpečí škody na díle nese od počátku zhotovitel, a to až do termínu předání a převzetí díla mezi zhotovitelem a objednatelem, a to bez vad a nedodělků.
- 9.4. Pokud činností zhotovitele dojde ke způsobení škody objednateli nebo třetím osobám z titulu opomenutí, nedbalosti nebo neplněním podmínek vyplývajících ze zákona, technických nebo jiných norem nebo vyplývajících z této smlouvy, je zhotovitel povinen bez zbytečného odkladu tuto škodu odstranit a není-li to možné, tak ji uhradit v penězích. Veškeré náklady s tím spojené nese zhotovitel.
- 9.5. Zhotovitel odpovídá objednateli i za škodu na díle způsobenou činnostmi těch, kteří pro něj dílo provádějí jako podzhotovitelé.
- 9.6. Zhotovitel odpovídá též za škodu způsobenou okolnostmi, které mají původ v povaze strojů, přístrojů nebo jiných věcí, které zhotovitel použil nebo hodlal použít při provádění díla.

### **10. Pojištění zhotovitele a součinnost při vzniku pojistné události**

- 10.1. Zhotovitel prohlašuje, že má sjednané pojištění obecné odpovědnosti podnikatele za škody způsobené při výkonu podnikatelské činnosti (dále jen „**pojištění odpovědnosti**“), kryjící škody na věcech a na zdraví způsobených jeho činnostmi včetně možných škod způsobených jeho pracovníky, a to ve výši alespoň 5.000.000 Kč a zavazuje se toto pojištění udržovat nepřetržitě po celou dobu plnění díla.
- 10.2. Zhotovitel se zavazuje, že příslušné doklady prokazující existenci pojištění dle čl. 10.1. předloží objednateli nejpozději při převzetí staveniště dle čl. 4.1.1. této smlouvy. O této skutečnosti se provede zápis ve stavebním deníku.
- 10.3. Veškeré náklady na výše, v tomto čl. 10, uvedené pojištění nese výhradně zhotovitel v rámci sjednané celkové ceny za dílo.

- 10.4. Při vzniku pojistné události v souvislosti s prováděním díla zhotovitelem zabezpečuje veškeré úkony vůči pojistiteli zhotovitel po dohodě s objednatelem. Zhotovitel je současně povinen informovat objednatele o všech skutečnostech spojených s pojistnou událostí. Objednatel se zavazuje poskytnout při likvidaci takové případné pojistné události náležitou součinnost.

### **11. Bankovní záruky/zádržné**

- 11.1. Zádržné, popř. bankovní záruka jsou upraveny v čl. 3.12. a násl. této smlouvy.
- 11.2. Vystavení neodvolatelné bankovní záruky, bude-li nahrazovat zádržné, doloží zhotovitel objednateli originálem záruční listiny vystavené bankou, která byla zřízena a provozuje činnost podle zákona č. 21/1992 Sb., o bankách, ve prospěch objednatele jako jediného oprávněného. Bankovní záruka musí být vystavena jako neodvolatelná a bezpodmínečná, přičemž banka se zaváže k plnění bez námitek a na základě první výzvy oprávněného. O předložení bankovní záruky se provede zápis v předávacím protokolu.

### **12. Sankce**

- 12.1. Dodržení lhůty pro řádné provedení a dokončení díla a dodržení platebních podmínek se považuje za podstatnou smluvní povinnost obou smluvních stran.
- 12.2. V případě, že se objednatel ocitne v prodlení s předáním staveniště zhotoviteli dle čl. 4.1.1. této smlouvy, si obě smluvní strany sjednávají smluvní pokutu, kterou se objednatel zavazuje uhradit zhotoviteli, a to ve výši 0,01 % z celkové ceny za dílo za každý započatý kalendářní den objednatelova prodlení s řádným předáním staveniště zhotoviteli.
- 12.3. Obdobně v případě, že se zhotovitel ocitne v prodlení s převzetím staveniště dle čl. 4.1.1. této smlouvy, si obě smluvní strany sjednávají smluvní pokutu, kterou se zhotovitel zavazuje uhradit objednateli, a to ve výši 0,01 % z celkové ceny za dílo za každý započatý kalendářní den zhotovitelova prodlení s řádným převzetím staveniště.
- 12.4. V případě, že objednatel bezdůvodně nepřevzme dílo a ocitne se v prodlení s převzetím díla, si obě smluvní strany sjednávají smluvní pokutu, kterou se objednatel zavazuje uhradit zhotoviteli, a to ve výši 0,01 % z celkové ceny za dílo za každý započatý kalendářní den objednatelova prodlení s převzetím díla podle čl. 7.1. této smlouvy.
- 12.5. Ocitne-li se objednatel v prodlení s jakýmkoliv peněžitým plněním dle této smlouvy ve prospěch zhotovitele, pak si obě smluvní strany sjednávají smluvní úrok z prodlení, který se objednatel zavazuje uhradit zhotoviteli, a to ve výši 0,02 % z dlužné částky za každý započatý kalendářní den takového objednatelova peněžitého prodlení.
- 12.6. Obdobně ocitne-li se zhotovitel v prodlení s jakýmkoliv peněžitým plněním dle této smlouvy ve prospěch objednatele, pak si obě smluvní strany sjednávají smluvní úrok z prodlení, který se zhotovitel zavazuje uhradit objednateli, a to ve výši 0,02 % z dlužné částky za každý započatý kalendářní den takového zhotovitelova peněžitého prodlení.
- 12.7. V případě, že se zhotovitel ocitne v prodlení s předložením dokladů prokazujících existenci pojištění dle čl. 10.2. této smlouvy, si obě smluvní strany sjednávají smluvní pokutu, kterou se zhotovitel zavazuje uhradit objednateli, a to ve výši 0,01 % z celkové ceny za dílo za každý započatý kalendářní den zhotovitelova prodlení s předložením předmětných dokladů.
- 12.8. V případě, že se zhotovitel ocitne v prodlení se zahájením plněním dle čl. 4.1.2. této smlouvy, si obě smluvní strany sjednávají smluvní pokutu, kterou se zhotovitel zavazuje uhradit objednateli, a to ve výši 0,1 % z celkové ceny za dílo za každý započatý kalendářní den zhotovitelova prodlení s plněním.

- 12.9. V případě, že se zhotovitel ocitne v prodlení s plněním v termínu dle čl. 4.1.3. této smlouvy, si obě smluvní strany sjednávají smluvní pokutu, kterou se zhotovitel zavazuje uhradit objednateli, a to ve výši 0,1 % z celkové ceny za dílo za každý započatý kalendářní den zhotovitelova prodlení s plněním.
- 12.10. V případě porušení povinnosti neodstranění vad uvedených v protokolu o předání a převzetí díla v dohodnutém termínu (při převzetí díla včetně vad) sjednávají smluvní strany smluvní pokutu ve výši 10.000,- Kč za každou vadu, u níž je zhotovitel v prodlení, a dále současně smluvní pokutu ve výši 1.000 Kč za každý den prodlení za každou vadu.
- 12.11. V případě, že se zhotovitel ocitne v prodlení se splněním povinnosti nastoupit k odstranění reklamačních vad ve lhůtě a za podmínek dle čl. 6.5. této smlouvy, si obě smluvní strany sjednávají smluvní pokutu, kterou se zhotovitel zavazuje uhradit objednateli, a to ve výši 0,01 % z celkové ceny za dílo za každý započatý kalendářní den zhotovitelova prodlení s nástupem k odstranění reklamačních vad.
- 12.12. V případě nedodržení termínu k odstranění vad v záruční době se zhotovitel zavazuje uhradit objednateli smluvní pokutu:
- 12.12.1. v případě vady, která brání řádnému užívání díla, případně hrozí nebezpečí škody velkého rozsahu (havárie), smluvní pokutu ve výši 1.000,- Kč za každou reklamovanou vadu, u níž je Zhotovitel v prodlení a za každý i započatý den prodlení s jejím odstraněním,
- 12.12.2. v případě jiné vady se zhotovitel zavazuje uhradit objednateli smluvní pokutu ve výši 500,- Kč za každou reklamovanou vadu, u níž je zhotovitel v prodlení a za každý i započatý den prodlení s jejím odstraněním.
- 12.13. V případě, že se zhotovitel ocitne v prodlení se splněním povinnosti vyklidit staveniště ve lhůtě a za podmínek dle čl. 7.6. této smlouvy, si obě smluvní strany sjednávají smluvní pokutu, kterou se zhotovitel zavazuje uhradit objednateli, a to ve výši 0,01 % z celkové ceny za dílo za každý i započatý den zhotovitelova prodlení s vyklizením staveniště.
- 12.14. Smluvní strany se dohodly, že v případě nedodržení kvalitativních parametrů prací a dodávek uvedených v kompletní zadávací dokumentaci (PD, výkaz výměr) zjištěných opakovaně objednatelem v průběhu provádění stavby a řádně zaznamenaných ve stavebním deníku nebo zápisu z kontrolního dne s poznámkou „OPAKOVANÉ NEDODRŽENÍ KVALITATIVNÍCH PARAMETRŮ“, má objednatel právo účtovat zhotoviteli smluvní pokutu ve výši 0,1 % z celkové ceny za dílo za každý jednotlivý případ takového porušení zhotovitelem. Zaplacením smluvní pokuty není zhotovitel zbaven povinnosti případné závady odstranit nebo použít materiál nebo dodat zboží v odpovídající kvalitě.
- 12.15. V případě porušení povinností zhotovitele dle čl. 8.25.1. této smlouvy sjednávají smluvní strany smluvní pokutu ve výši 50.000,- Kč za každý zjištěný případ porušení.
- 12.16. V případě porušení povinností zhotovitele dle čl. 8.25.2. a čl. 8.25.3. této smlouvy sjednávají smluvní strany smluvní pokutu ve výši 50.000,- Kč za každý zjištěný případ porušení.
- 12.17. Zaplacením smluvních pokut či úroků z prodlení nezaniká právo poškozené smluvní strany na náhradu případné škody způsobené jí porušením povinností druhé smluvní strany, na niž se sankce vztahuje, a to v plné výši. Sjednané smluvní úroky z prodlení lze požadovat i u řádně uplatněné a neuhrazené smluvní pokuty.
- 12.18. Objednatel si vyhrazuje právo na úhradu smluvní pokuty formou zápočtu ke kterékoliv splatné pohledávce zhotovitele vůči objednateli. Obdobně zhotovitel si taktéž vyhrazuje právo na úhradu smluvní pokuty formou zápočtu ke kterékoliv splatné pohledávce objednatele vůči zhotoviteli.

- 12.19. Smluvní strany se dohodly, že pokud nebude výslovně uvedeno jinak, pak veškeré jejich vzájemné oprávněné sankční peněžité pohledávky a závazky z této smlouvy vyplývající, jsou vždy splatné nejpozději do 14 kalendářních dnů od doručení jejich písemného vyúčtování povinné smluvní straně.

### **13. Odstoupení od smlouvy**

- 13.1. Kromě obecných možností odstoupení od smlouvy, které upravuje OZ, mohou smluvní strany odstoupit od této smlouvy v případě, byl-li pravomocně zjištěn úpadek druhé smluvní strany v souladu se zákonem č. 182/2006 Sb., o úpadku a způsobech jeho řešení (insolvenční zákon), ve znění pozdějších předpisů, nebo bylo-li rozhodnuto o zrušení druhé smluvní strany s likvidací.
- 13.2. Zhotovitel je oprávněn od této smlouvy odstoupit v případě prodlení objednatele s úhradou peněžitého plnění ve prospěch zhotovitele, kdy dlužná částka přesáhne 10 % z celkové ceny díla a současně prodlení objednatele s její splatností bude delší, než 30 kalendářních dnů.
- 13.3. Objednatel je oprávněn od této smlouvy odstoupit, pokud:
- 13.3.1. zhotovitel porušil jakoukoli ze svých povinností vyplývajících z této smlouvy a nenapravit takové své její porušení v přiměřené lhůtě k tomu určené objednatelem v jeho písemné výzvě k nápravě, když objednatelem stanovená přiměřená lhůta k nápravě nesmí být kratší než 15 kalendářních dnů; nebo
  - 13.3.2. je zhotovitel v prodlení s plněním díla oproti termínům uvedeným v časovém a finančním harmonogramu specifikovaném shora v čl. 4.15. této smlouvy, a to o více jak 14 kalendářních dnů; nebo
  - 13.3.3. zhotovitel z jakéhokoli důvodu není oprávněn splnit své závazky vyplývající z této smlouvy; nebo
  - 13.3.4. zhotovitel uvedl ve své, shora v čl. 2.3.1. této smlouvy specifikované, nabídce informace nebo doklady, které neodpovídají skutečnosti a měly nebo mohly mít vliv na výběr zhotovitele díla dle této smlouvy.
- 13.4. Objednatel prohlašuje a potvrzuje, že v případě odstoupení od této smlouvy kteroukoliv ze smluvních stran má pro něj plnění již případně do té doby zhotovitelem poskytnuté hospodářský význam.
- 13.5. Důsledky odstoupení od Smlouvy; Odstoupí-li některá ze stran od této Smlouvy na základě ujednání z této Smlouvy vyplývajících, pak povinnosti obou stran jsou následující:
- 13.5.1. Zhotovitel provede soupis všech provedených prací oceněný dle způsobu, kterým je stanovena cena díla.
  - 13.5.2. Soupis všech provedených prací oceněný dle způsobu, kterým je stanovena cena díla odsouhlasí zástupce objednatele (technický dozor).
  - 13.5.3. Na základě objednatelem odsouhlaseného soupisu provedených prací zhotovitel vystaví „dílčí konečnou fakturu“ s vyúčtováním předchozích plateb a případných pokut.
  - 13.5.4. Zhotovitel odveze veškerý svůj nezabudovaný materiál, pokud se strany nedohodnou jinak.
  - 13.5.5. Zhotovitel vyzve objednatele k „dílčímu předání díla“ a objednatel je povinen do pěti pracovních dnů od obdržení vyzvání zahájit „dílčí přejímací řízení“.



#### 14. Ukončení Smlouvy dohodou smluvních stran

- 14.1. Smlouvu lze ukončit ve stádiu rozpracovanosti stavby vzájemnou dohodou Smluvních stran.
- 14.2. Předmětem takové dohody by byla specifikace objektivních důvodů pro ukončení Smlouvy ve stádiu rozpracovanosti stavby, stanovení podmínek ukončení stavby, stanovení vzájemných práv a povinností z toho vyplývajících a způsobu jejich vypořádání. čl. 13.5. této smlouvy se použije obdobně.

#### 15. Závěrečná ustanovení

- 15.1. Zhotovitel bere na vědomí, že TDS nesmí na téže stavbě provádět zhotovitel ani osoba s ním propojená. V případě, že zhotovitel zjistí, že by tato podmínka měla být porušena, je povinen objednatel na tuto skutečnost v daném smyslu upozornit.
- 15.2. Zhotovitel není oprávněn bez předchozího písemného souhlasu objednatel převádět jakékoliv pohledávky či práva nebo závazky vyplývající pro něj z této smlouvy na třetí osoby.
- 15.3. Smlouvu lze měnit nebo zrušit na základě dohody obou smluvních stran, a to pouze písemnou formou.
- 15.4. Práva a povinnosti smluvních stran se řídí ustanoveními této smlouvy a ustanoveními OZ. V případě konfliktu mají přednost ustanovení této smlouvy, pokud nejsou v rozporu s ustanoveními OZ a dalšími právními předpisy.
- 15.5. Smluvní strany berou na vědomí, že tato smlouva podléhá podmínkám a omezením dle zákona č. 340/2015 Sb. o zvláštních podmínkách účinnosti některých smluv, zveřejňování těchto smluv a o registru smluv. Objednatel je povinen zaslat tuto smlouvu ministerstvu vnitra k uveřejnění prostřednictvím registru smluv bez zbytečného odkladu nejpozději však do 30 dnů od uzavření této smlouvy.
- 15.6. Tato smlouva nabývá platnosti podpisem oběma smluvními stranami a účinnosti dnem jejího zveřejnění v registru smluv.
- 15.7. Smluvní strany po jejím přečtení prohlašují, že souhlasí s jejím obsahem, že smlouva byla sepsána určitě, srozumitelně, na základě jejich pravé a svobodné vůle, bez nátlaku na některou ze stran. Na důkaz toho připojují své podpisy.
- 15.8. Zhotovitel, jakožto zpracovatel osobních údajů, které na základě této Smlouvy obdržel či obdrží, se zavazuje, že bude veškeré osobní údaje zpracovávat za účelem naplnění této smlouvy, po dobu její platnosti, v souladu s právními předpisy, zejména s čl. 28. odst. 3 Nařízení Evropského parlamentu a Rady (EU) 2016/679 za dne 27. dubna 2016 o ochraně fyzických osob v souvislosti se zpracováním osobních údajů a o volném pohybu těchto údajů a o zrušení směrnice 95/46/ES (dále jen „nařízení“).
- 15.9. Osobní údaje bude zhotovitel zpracovávat po dobu platnosti této Smlouvy a po jejím skončení s nimi bude naloženo dle platné právní úpravy, zejm. zákona, zákona č. 499/2004 Sb. (zákon o archivní a spisové službě a o změně některých zákonů) a v souladu s nařízením.
- 15.10. Objednatel jako správce osobních údajů dle zákona č. 110/2019 Sb., o zpracování osobních údajů, ve znění pozdějších předpisů a platného nařízení (EU) 2016/679 (GDPR), tímto informuje zhotovitele, že jeho údaje uvedené v této smlouvě zpracovává pro účely realizace, výkonu práv a povinností dle této smlouvy. Zhotovitel si je vědom svého práva přístupu ke svým osobním údajům, práva na opravu osobních údajů, jakož i dalších práv vyplývajících z výše uvedené legislativy. Smluvní strany se zavazují, že při správě a zpracování osobních údajů budou dále postupovat v souladu s aktuální platnou a účinnou legislativou. Postupy a opatření se objednatel zavazuje dodržovat po celou dobu trvání

skartační lhůty ve smyslu § 2 písm. s) zákona č. 499/2004 Sb. o archivnictví a spisové službě a o změně některých zákonů, ve znění pozdějších předpisů.

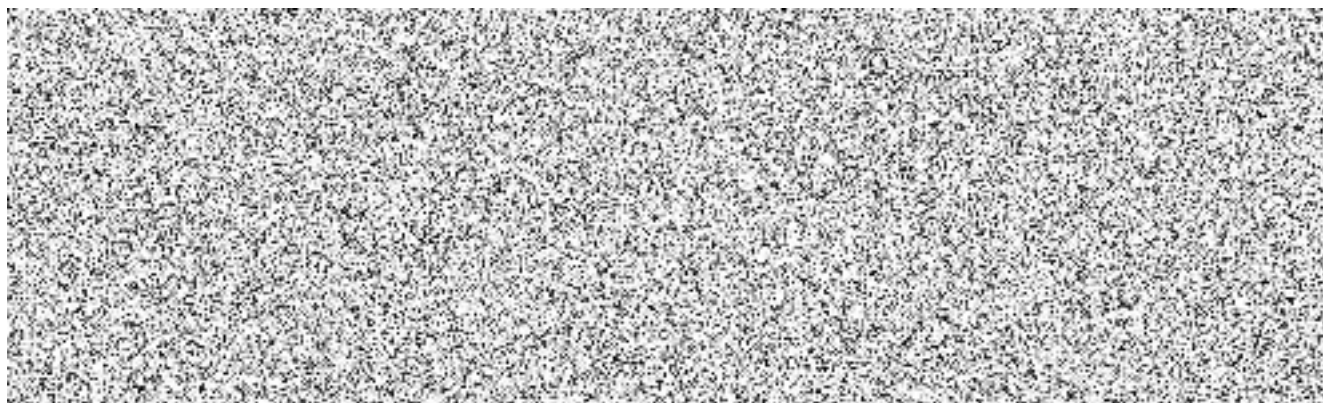
15.11. Tato smlouva je podepisována elektronicky a byla schválena usnesením Rady MČ Praha 12 č. R-127-004-25 dne 8.7.2025.

15.12. Přílohami této smlouvy jsou:

01. Příloha č. 01 – Nabídka zhotovitele na zhotovení díla ze dne 15.06.2025 předložená v zadávacím řízení – v elektronické podobě
02. Příloha č. 02a, 02b – Oceněný nabídkový rozpočet zhotovitele předložený v zadávacím řízení – v listinné podobě
03. Příloha č. 03 – Zadávací dokumentace ze dne 23.05.2025 – v elektronické podobě na CD/DVD [NEBUDE VLOŽENO DO NABÍDKY]
04. Příloha č. 04 – DPS – v elektronické podobě na CD/DVD [NEBUDE VLOŽEN DO NABÍDKY]

**Objednatel**

**Zhotovitel**



# REKAPITULACE STAVBY

Kód: Pitter177  
Stavba: Výměna povrchů sportovišť ZŠ Písnická

KSO:  
Místo: Praha 12 -Písnická

CC-CZ:  
Datum: 15.06.2025

Zadavatel:  
Městská část Praha 12, Generl. Šišky , Praha4

IČ:  
DIČ:

Uchazeč:  
SPORTOVNÍ PODLAHY ZLÍN, s.r.o., Mostní 5552, 760 01 Zlín

IČ: 25560191  
DIČ: CZ25560191

Projektant:  
PITTER DESIGN, s.r.o. Pardubice

IČ: 25275291  
DIČ:

Zpracovatel:

IČ:  
DIČ:

Poznámka:

---

<b>Cena bez DPH</b>				<b>12 967 661,79</b>
---------------------	--	--	--	----------------------

	Sazba daně	Základ daně		Výše daně
DPH základní	21,00%	<b>12 967 661,79</b>		<b>2 723 208,98</b>
DPH snížená	12,00%	<b>0,00</b>		<b>0,00</b>

<b>Cena s DPH</b>	<b>v</b>	<b>CZK</b>		<b>15 690 870,77</b>
-------------------	----------	------------	--	----------------------

---

<b>Projektant</b>	<b>Zpracovatel</b>
-------------------	--------------------

---

Datum a podpis:	Razítko	Datum a podpis:	Razítko
-----------------	---------	-----------------	---------

---

<b>Objednavatel</b>	<b>Uchazeč</b>
---------------------	----------------



---

Datum a podpis:	Razítko	Datum a podpis:	Razítko
-----------------	---------	-----------------	---------

# REKAPITULACE OBJEKTŮ STAVBY A SOUPISŮ PRACÍ

Kód: Pitter177

**Stavba:** Výměna povrchů sportovišť ZŠ Písnická

Místo: Praha 12 -Písnická

Datum:

15.06.2025

Zadavatel: Městská část Praha 12, Generl. Šišky , Praha4

Projektant:

PITTER DESIGN, s.r.o.  
Pardubice

Uchazeč: SPORTOVNÍ PODLAHY ZLÍN, s.r.o., Mostní 5552, 760 01 Zl Zpracovatel:

Kód	Popis	Cena bez DPH [CZK]	Cena s DPH [CZK]
<b>Náklady z rozpočtů</b>		<b>12 967 661,79</b>	<b>15 690 870,77</b>
<b>01</b>	<b>SO 01 Víceúčelové hřiště</b>	11 094 333,04	13 424 142,98
01,0	Přípravné práce pro SO 01	3 021 141,08	3 655 580,71
1,01	Běžecská rovinka	817 259,84	988 884,41
1-02	Doskočiště	263 174,63	318 441,30
1-03	Fotbalové hřiště	3 109 268,24	3 762 214,57
1-04 ,1.05 a 1.06	Volejbalový kurt a tenisové hřiště+volejbalový kurt a basketbalové hřiště	2 294 487,27	2 776 329,60
1,07	Tenisová zeď	231 759,22	280 428,66
1,08	Záchytný systém	591 393,10	715 585,65
1,09-1,12	Lavičky , odpadkové koše a stupně vítězů	199 224,00	241 061,04
1,13	Chodníky a dokončovací práce	566 625,66	685 617,05
<b>02</b>	<b>SO 02 Dětské hřiště</b>	1 873 328,75	2 266 727,79
02,1	Zařízení dětského hřiště	1 873 328,75	2 266 727,79

# KRYCÍ LIST SOUPISU PRACÍ

Stavba:

Výměna povrchů sportovišť ZŠ Písnická

Objekt:

01 - SO 01 Víceúčelové hřiště

Soupis:

**01,0 - Přípravné práce pro SO 01**

KSO:

Místo: Praha 12 -Písnická

CC-CZ:

Datum: 15.06.2025

Zadavatel:

Městská část Praha 12, Generl. Šišky , Praha4

IČ:

DIČ:

Uchazeč:

SPORTOVNÍ PODLAHY ZLÍN, s.r.o., Mostní 5552, 760 01 Zlín

IČ:

25560191

DIČ:

CZ25560191

Projektant:

PITTER DESIGN, s.r.o. Pardubice

IČ:

25275291

DIČ:

Zpracovatel:

IČ:

DIČ:

Poznámka:

---

**Cena bez DPH**

**3 021 141,08**

	Základ daně	Sazba daně	Výše daně
DPH základní	3 021 141,08	21,00%	634 439,63
DPH snížená	0,00	12,00%	0,00

**Cena s DPH**

**v CZK**

**3 655 580,71**

---

**Projektant**

**Zpracovatel**

Datum a podpis:

Razítko

Datum a podpis:

Razítko

---

**Objednavatel**

**Uchazeč**

Datum a podpis:

Razítko

Datum a podpis:

Razítko

# REKAPITULACE ČLENĚNÍ SOUPISU PRACÍ

Stavba:

Výměna povrchů sportovišť ZŠ Písnická

Objekt:

01 - SO 01 Víceúčelové hřiště

Soupis:

**01,0 - Přípravné práce pro SO 01**

Místo: Praha 12 -Písnická

Datum: 15.06.2025

Zadavatel: Městská část Praha 12, Generl. Šišky , Praha4

Projektant: PITTER DESIGN,  
s.r.o. Pardubice

Uchazeč: SPORTOVNÍ PODLAHY ZLÍN, s.r.o., Mostní 5552, 760 01 Zlín

Zpracovatel:

Kód dílu - Popis

Cena celkem [CZK]

## Náklady ze soupisu prací

**3 021 141,08**

### HSV - Práce a dodávky HSV

2 711 141,08

1 - Zemní práce	904 149,52
2 - Zakládání	373 506,72
5 - Komunikace pozemní	41 328,00
9 - Ostatní konstrukce a práce, bourání	53 859,92
997 - Přesun sutě	1 297 455,38
998 - Přesun hmot	40 841,54
<b>VRN - Vedlejší rozpočtové náklady-pro celou stavbu</b>	<b>310 000,00</b>
VRN1 - Průzkumné, geodetické a projektové práce	39 500,00
VRN3 - Zařízení staveniště	235 000,00
VRN4 - Inženýrská činnost	5 500,00
VRN9 - Ostatní náklady	30 000,00

# SOUPIS PRACÍ

Stavba:

Výměna povrchů sportovišť ZŠ Písnická

Objekt:

01 - SO 01 Víceúčelové hřiště

Soupis:

**01,0 - Přípravné práce pro SO 01**

Místo: Praha 12 -Písnická

Datum: 15.06.2025

Zadavatel: Městská část Praha 12, Generl. Šišky , Praha4

Projektant: PITTER DESIGN,  
s.r.o. Pardubice

Uchazeč: SPORTOVNÍ PODLAHY ZLÍN, s.r.o., Mostní 5552, 760 01 Zlín

Zpracovatel:

PČ	Typ	Kód	Popis	MJ	Množství	J.cena [CZK]	Cena celkem [CZK]	Cenová soustava
----	-----	-----	-------	----	----------	--------------	-------------------	-----------------

## Náklady soupisu celkem

**3 021 141,08**

D	HSV	Práce a dodávky HSV						
D	1	Zemní práce					904 149,52	
1	K	111301111	Sejmutí drnu tl do 100 mm s přemístěním do 50 m nebo naložením na dopravní prostředek	m2	96,000	84,90	8 150,40	CS ÚRS 2024 02
	vv		"vsakovací jámky"					
	vv		4,0*1,5*2		12,000			
	vv		"příjezdová cesta dle TZ"					
	vv		28,0*3,0		84,000			
	vv		Součet		96,000			
2	K	113102211	Odstranění umělého trávníku z multisportovního hřiště výšky vlasu do 25 mm	m2	2 718,750	82,40	224 025,00	CS ÚRS 2024 02
	vv		"vč C3 TZ-pro celý SO 01 "					
	vv		72,5*37,5		2 718,750			
	vv		Součet		2 718,750			
3	K	113106132	Rozebrání dlažeb z betonových nebo kamenných dlaždic komunikací pro pěší strojně pl do 50 m2	m2	188,900	27,40	5 175,86	CS ÚRS 2024 02
	vv		39*1,0-5,0*0,5		36,500			
	vv		58,5*1,0		58,500			
	vv		3,2*1,0		3,200			
	vv		16*1,0		16,000			
	vv		4,0*0,5		2,000			
	vv		72,7*1,0		72,700			
	vv		Součet		188,900			
4	K	113107322	Odstranění podkladu z kameniva drčeného tl 200 mm strojně pl do 50 m2	m2	2 942,750	78,30	230 417,33	CS ÚRS 2024 02
	vv		74,5*39,5		2 942,750			
5	K	113154558	Frézování živiničného krytu tl 100 mm pl přes 2000 do 10000 m2	m2	2 718,750	77,70	211 246,88	CS ÚRS 2024 02
	vv		"vč C3 TZ-pro celý SO 01 "					
	vv		72,5*37,5		2 718,750			
	vv		Součet		2 718,750			
6	K	113204111	Vytrhání obrub záhonových	m	448,000	54,10	24 236,80	CS ÚRS 2024 02
	vv		(74,5++39,5)*2		228,000			
	vv		(72,5+37,5)*2		220,000			
	vv		Součet		448,000			
7	K	121151113	Sejmutí omnice plochy do 500 m2 tl vrstvy do 200 mm strojně	m2	96,000	28,90	2 774,40	CS ÚRS 2024 02
	vv		96		96,000			
8	K	131251100	Hloubení jam nezapažených v hornině třídy těžitelnosti I, skupiny 3 objem do 20 m3 strojně	m3	24,000	625,00	15 000,00	CS ÚRS 2024 02
	vv		"v.č. D1.10"					
	vv		"vsakovací jámky"					
	vv		4,0*1,5*2,0*2		24,000			
9	K	132251104	Hloubení rýh nezapažených š do 800 mm v hornině třídy těžitelnosti I, skupiny 3 objem přes 100 m3 strojně	m3	105,120	509,00	53 506,08	CS ÚRS 2024 02
	vv		"drenáž pro celý SO 01"					
	vv		(37*2+35*8)*0,3*0,6		63,720			
	vv		(72,0+40,0+26,0)*0,3*1,0		41,400			
	vv		Součet		105,120			
10	K	162751117	Vodorovné přemístění do 10000 m výkopku/sypaniny z horniny třídy těžitelnosti I, skupiny 1 až 3	m3	129,120	302,00	38 994,24	CS ÚRS 2024 02
	vv		"výkop"24+105,12		129,120			
	vv		Součet		129,120			
11	K	167151111	Nakládání výkopku z hornin třídy těžitelnosti I, skupiny 1 až 3 přes 100 m3	m3	129,120	55,30	7 140,34	CS ÚRS 2024 02
	vv		129,12		129,120			
	vv		Součet		129,120			
12	K	171201231	Poplatek za uložení zeminy a kamení na recyklační skládce (skládkovné) kód odpadu 17 05 04	t	206,592	342,00	70 654,46	CS ÚRS 2024 02
	vv		"výkop"129,12*1,6		206,592			
13	K	171251201	Uložení sypaniny na skládky nebo meziskládky	m3	129,120	21,90	2 827,73	CS ÚRS 2024 02
	vv		129,12		129,120			
14	K	184806-R1	Řez stromů a keřů netrnitých průklestem D koruny- vč. likvidace	kpl	1,000	10 000,00	10 000,00	
D	2	Zakládání					373 506,72	
15	K	211561111	Výplň odvodňovacích žebor nebo trativodů kamenivem hrubým drceným frakce 4 až 16 mm	m3	105,120	1 640,00	172 396,80	CS ÚRS 2024 02
	vv		"drenáž pro celý SO 01"					

PČ	Typ	Kód	Popis	MJ	Množství	J.cena [CZK]	Cena celkem [CZK]	Cenová soustava
	vv		(37*2+35*8)*0,3*0,6		63,720			
	vv		(72,0+40,0+26,0)*0,3*1,0		41,400			
	vv		Součet		105,120			
16	K	212751104	Trativod z drenážních trubek flexibilních PVC-U SN 4 perforace 360° včetně lože otevřený výkop DN 100 pro meliorace	m	492,000	379,00	186 468,00	CS ÚRS 2024 02
	vv		"drenáž pro celý SO 01"					
	vv		37*2+35*8+72+40+26		492,000			
	vv		Součet		492,000			
17	K	271572211	Podsyp pod základové konstrukce se zhutněním z netříděného štěrkopísku	m3	11,808	1 240,00	14 641,92	CS ÚRS 2024 02
	vv		"drenáž pro celý SO 01"					
	vv		492*0,3*0,08		11,808			
	vv		Součet		11,808			
<b>D 5 Komunikace pozemní</b>							<b>41 328,00</b>	
18	K	564710101	Podklad z kameniva hrubého drčeného vel. 16-32 mm plochy do 100 m2 tl 50 mm	m2	84,000	116,00	9 744,00	CS ÚRS 2024 02
19	K	564771101	Podklad z kameniva hrubého drčeného vel. 32-63 mm plochy do 100 m2 tl 250 mm	m2	84,000	376,00	31 584,00	CS ÚRS 2024 02
	vv		"příjezdová cesta dle TZ"					
	vv		28,0*3,0		84,000			
<b>D 9 Ostatní konstrukce a práce, bourání</b>							<b>53 859,92</b>	
20	K	919726121	Geotextilie pro ochranu, separaci a filtraci netkaná měrná hmotnost do 200 g/m2	m2	573,600	64,20	36 825,12	CS ÚRS 2024 02
	vv		"geotextilie - obalení drenáže m2"					
	vv		"drenáž pro celý SO 01"					
	vv		(37*2+35*8+72+40+26)*1,0		492,000			
	vv		"vsakovací šachta"					
	vv		(4,0*1,5*2+(4,0+1,5)*2*2,0)*1,2*2		81,600			
	vv		Součet		573,600			
21	K	919726221	Geotextilie pro vyztužení, separaci a filtraci tkaná z polyesteru podélná/příčná pevnost 100/50 kN/m	m2	84,000	85,70	7 198,80	CS ÚRS 2024 02
	vv		"příjezdová cesta dle TZ"					
	vv		28,0*3,0		84,000			
22	K	966049831	Rozebrání prefabrikovaných plotových desek betonových	kus	11,000	172,00	1 892,00	CS ÚRS 2024 02
23	K	966071711	Bourání sloupků a vzpěr plotových ocelových do 2,5 m zabetonovaných	kus	11,000	392,00	4 312,00	CS ÚRS 2024 02
24	K	966071823	Rozebrání oplocení z drátěného pletiva se čtvercovými oky v přes 2,0 do 4,0 m	m	25,000	93,80	2 345,00	CS ÚRS 2024 02
	vv		"mezi hřištěm na kopanou a mul. hřištěm"25		25,000			
25	K	966072811	Rozebrání rámového oplocení na ocelové sloupky v přes 1 do 2 m	m	11,000	117,00	1 287,00	CS ÚRS 2024 02
<b>D 997 Přesun sutě</b>							<b>1 297 455,38</b>	
26	K	997013813	Poplatek za uložení na skládce (skládkovně) stavebního odpadu z plastických hmot kód odpadu 17 02 03	t	81,563	4 520,00	368 664,76	CS ÚRS 2024 02
27	K	997221561	Vodorovná doprava suti z kusových materiálů do 1 km	t	1 627,273	57,90	94 219,11	CS ÚRS 2024 02
28	K	997221569	Příplatek ZKD 1 km u vodorovné dopravy suti z kusových materiálů	t	14 645,457	14,20	207 965,49	CS ÚRS 2024 02
	vv		1627,273*9		14 645,457			
29	K	997221861	Poplatek za uložení stavebního odpadu na recyklační skládce (skládkovně) z prostého betonu pod kódem 17 01 01	t	67,001	143,00	9 581,14	CS ÚRS 2024 02
	vv		48,17+17,92+0,911		67,001			
30	K	997221873	Poplatek za uložení stavebního odpadu na recyklační skládce (skládkovně) zeminy a kamení zatříděného do Katalogu odpadů pod kódem 17 05 04	t	853,398	342,00	291 862,12	CS ÚRS 2024 02
	vv		853,398		853,398			
31	K	997221875	Poplatek za uložení stavebního odpadu na recyklační skládce (skládkovně) asfaltového bez obsahu dehtu zatříděného do Katalogu odpadů pod kódem 17 03 02	t	625,313	520,00	325 162,76	CS ÚRS 2024 02
	vv		625,313		625,313			
<b>D 998 Přesun hmot</b>							<b>40 841,54</b>	
32	K	998222012	Přesun hmot pro tělovýchovné plochy	t	349,073	117,00	40 841,54	CS ÚRS 2024 02
<b>D VRN Vedlejší rozpočtové náklady-pro celou stavbu</b>							<b>310 000,00</b>	
<b>D VRN1 Průzkumné, geodetické a projektové práce</b>							<b>39 500,00</b>	
33	K	012203000	Geodetické práce při provádění stavby	...	1,000	17 000,00	17 000,00	CS ÚRS 2024 02
34	K	012303000	Geodetické práce po výstavbě	...	1,000	20 000,00	20 000,00	CS ÚRS 2024 02
35	K	013254000	Dokumentace skutečného provedení stavby	...	1,000	2 500,00	2 500,00	CS ÚRS 2024 02
<b>D VRN3 Zařízení staveniště</b>							<b>235 000,00</b>	
36	K	032002000	Vybavení staveniště (Zřízení a odstranění)	...	1,000	235 000,00	235 000,00	CS ÚRS 2024 02
<b>D VRN4 Inženýrská činnost</b>							<b>5 500,00</b>	
37	K	043134000	Zkoušky zatěžovací	...	1,000	5 500,00	5 500,00	CS ÚRS 2024 02
<b>D VRN9 Ostatní náklady</b>							<b>30 000,00</b>	
38	K	0,92455	Úprava terénu po dokončení stavby	soubor	1,000	20 000,00	20 000,00	
39	K	092103001	Náklady na zkušební provoz	...	1,000	10 000,00	10 000,00	CS ÚRS 2024 02



# KRYCÍ LIST SOUPISU PRACÍ

Stavba:

Výměna povrchů sportovišť ZŠ Písnická

Objekt:

01 - SO 01 Víceúčelové hřiště

Soupis:

**1,01 - Běžecská rovinka**

KSO:

Místo: Praha 12 -Písnická

CC-CZ:

Datum: 15.06.2025

Zadavatel:

Městská část Praha 12, Generl. Šišky , Praha4

IČ:

DIČ:

Uchazeč:

SPORTOVNÍ PODLAHY ZLÍN, s.r.o., Mostní 5552, 760 01 Zlín

IČ:

25560191

DIČ:

CZ25560191

Projektant:

PITTER DESIGN, s.r.o. Pardubice

IČ:

25275291

DIČ:

Zpracovatel:

IČ:

DIČ:

Poznámka:

---

**Cena bez DPH**

**817 259,84**

	Základ daně	Sazba daně	Výše daně
DPH základní	817 259,84	21,00%	171 624,57
DPH snížená	0,00	12,00%	0,00

---

**Cena s DPH**

**v CZK**

**988 884,41**

---

**Projektant**

**Zpracovatel**

Datum a podpis:

Razítko

Datum a podpis:

Razítko

---

**Objednavatel**

**Uchazeč**

Datum a podpis:

Razítko

Datum a podpis:

Razítko

# REKAPITULACE ČLENĚNÍ SOUPISU PRACÍ

Stavba:

Výměna povrchů sportovišť ZŠ Písnická

Objekt:

01 - SO 01 Víceúčelové hřiště

Soupis:

**1,01 - Běžecská rovinka**

Místo: Praha 12 -Písnická

Datum: 15.06.2025

Zadavatel: Městská část Praha 12, Generl. Šišky , Praha4

Projektant: PITTER DESIGN,  
s.r.o. Pardubice

Uchazeč: SPORTOVNÍ PODLAHY ZLÍN, s.r.o., Mostní 5552, 760 01 Zlín

Zpracovatel:

Kód dílu - Popis

Cena celkem [CZK]

## Náklady ze soupisu prací

**817 259,84**

HSV - Práce a dodávky HSV

817 259,84

1 - Zemní práce

9 197,09

5 - Komunikace pozemní

756 970,24

9 - Ostatní konstrukce a práce, bourání

33 349,93

998 - Přesun hmot

17 742,58

# SOUPIS PRACÍ

Stavba:

Výměna povrchů sportovišť ZŠ Písnická

Objekt:

01 - SO 01 Víceúčelové hřiště

Soupis:

**1,01 - Běžecská rovinka**

Místo: Praha 12 -Písnická

Datum: 15.06.2025

Zadavatel: Městská část Praha 12, Generl. Šišky , Praha4

Projektant: PITTER DESIGN,  
s.r.o. Pardubice

Uchazeč: SPORTOVNÍ PODLAHY ZLÍN, s.r.o., Mostní 5552, 760 01 Zlín

Zpracovatel:

PČ	Typ	Kód	Popis	MJ	Množství	J.cena [CZK]	Cena celkem [CZK]	Cenová soustava
----	-----	-----	-------	----	----------	--------------	-------------------	-----------------

## Náklady soupisu celkem

**817 259,84**

D	HSV		Práce a dodávky HSV				817 259,84	
D	1		Zemní práce				9 197,09	
1	K	181951112	Úprava pláně v hornině třídy těžitelnosti I skupiny 1 až 3 se zhuštěním strojně	m2	355,100	25,90	9 197,09	CS ÚRS 2024 02
	VV		73*5,2-7,0*3,5		355,100			
D	5		Komunikace pozemní				756 970,24	
2	K	564761111	Podklad z kameniva hrubého drceného vel. 32-63 mm plochy přes 100 m2 tl 200 mm	m2	355,100	262,00	93 036,20	CS ÚRS 2024 02
	VV		73*5,2-7,0*3,5		355,100			
3	K	5732-R11	Penetrace asfaltového povrchu	m2	333,200	17,70	5 897,64	
	VV		"vč. D1,2 a C3"					
	VV		73*4,9-7,0*3,5		333,200			
	VV		Součet		333,200			
4	K	57613-R01	Asfaltový koberec vodopropustný AKDJ-40mm	m2	333,200	370,00	123 284,00	
5	K	57614-R02	Asfaltový koberec vodopropustný AKDH-50mm	m2	332,200	462,00	153 476,40	
6	K	57929nab1	Lajnování venkovního litého pryžového povrchu elastickým lakem v různé barevnosti	m	350,000	85,00	29 750,00	CS ÚRS 2024 02
	VV		350		350,000			
7	K	59341nab2	Umělý sportovní kryt PUR- povrch plošně vodopropustný, dvouvrstvý s vrchním nástřikem tl. 13mm - vrstva EPDM	m2	333,200	1 055,00	351 526,00	
D	9		Ostatní konstrukce a práce, bourání				33 349,93	
8	K	916331112	Osazení zahradního obrubníku betonového do lože z betonu s boční opěrou	m	74,500	215,00	16 017,50	CS ÚRS 2024 02
	VV		"podél objektu běžecské dráhy"					
	VV		5,0+0,5+1,5+74,5-7,0		74,500			
	VV		Součet		74,500			
9	M	59217037	obrubník parkový betonový 500x50x200mm přírodní	m	75,245	105,00	7 900,73	CS ÚRS 2024 02
	VV		74,5*1,01		75,245			
10	K	916991121	Lože pod obrubníky, krajníky nebo obruby z dlažebních kostek z betonu prostého	m3	2,235	4 220,00	9 431,70	CS ÚRS 2024 02
	VV		74,5*0,3*0,1		2,235			
D	998		Přesun hmot				17 742,58	
11	K	998222012	Přesun hmot pro tělovýchovné plochy	t	151,646	117,00	17 742,58	CS ÚRS 2024 02

# KRYCÍ LIST SOUPISU PRACÍ

Stavba:

Výměna povrchů sportovišť ZŠ Písnická

Objekt:

01 - SO 01 Víceúčelové hřiště

Soupis:

**1-02 - Doskočiště**

KSO:

Místo: Praha 12 -Písnická

CC-CZ:

Datum: 15.06.2025

Zadavatel:

Městská část Praha 12, Generl. Šišky , Praha4

IČ:

DIČ:

Uchazeč:

SPORTOVNÍ PODLAHY ZLÍN, s.r.o., Mostní 5552, 760 01 Zlín

IČ:

25560191

DIČ:

CZ25560191

Projektant:

PITTER DESIGN, s.r.o. Pardubice

IČ:

25275291

DIČ:

Zpracovatel:

IČ:

DIČ:

Poznámka:

---

**Cena bez DPH**

**263 174,63**

	Základ daně	Sazba daně	Výše daně
DPH základní	263 174,63	21,00%	55 266,67
DPH snížená	0,00	12,00%	0,00

**Cena s DPH**

**v CZK**

**318 441,30**

---

**Projektant**

**Zpracovatel**

Datum a podpis:

Razítko

Datum a podpis:

Razítko

---

**Objednavatel**

**Uchazeč**

Datum a podpis:

Razítko

Datum a podpis:

Razítko

# REKAPITULACE ČLENĚNÍ SOUPISU PRACÍ

Stavba:

Výměna povrchů sportovišť ZŠ Písnická

Objekt:

01 - SO 01 Víceúčelové hřiště

Soupis:

**1-02 - Doskočiště**

Místo: Praha 12 -Písnická

Datum: 15.06.2025

Zadavatel: Městská část Praha 12, Generl. Šišky , Praha4

Projektant: PITTER DESIGN,  
s.r.o. Pardubice

Uchazeč: SPORTOVNÍ PODLAHY ZLÍN, s.r.o., Mostní 5552, 760 01 Zlín

Zpracovatel:

Kód dílu - Popis

Cena celkem [CZK]

## Náklady ze soupisu prací

**263 174,63**

HSV - Práce a dodávky HSV	263 174,63
1 - Zemní práce	11 821,95
2 - Zakládání	19 617,55
5 - Komunikace pozemní	3 958,08
6 - Úpravy povrchů, podlahy a osazování výplní	22 752,00
9 - Ostatní konstrukce a práce, bourání	202 914,60
998 - Přesun hmot	2 110,45

# SOUPIS PRACÍ

Stavba:

Výměna povrchů sportovišť ZŠ Písnická

Objekt:

01 - SO 01 Víceúčelové hřiště

Soupis:

**1-02 - Doskočiště**

Místo: Praha 12 -Písnická

Datum: 15.06.2025

Zadavatel: Městská část Praha 12, Generl. Šišky , Praha4

Projektant: PITTER DESIGN,  
s.r.o. Pardubice

Uchazeč: SPORTOVNÍ PODLAHY ZLÍN, s.r.o., Mostní 5552, 760 01 Zlín

Zpracovatel:

PČ	Typ	Kód	Popis	MJ	Množství	J.cena [CZK]	Cena celkem [CZK]	Cenová soustava
----	-----	-----	-------	----	----------	--------------	-------------------	-----------------

## Náklady soupisu celkem

**263 174,63**

D	HSV	Práce a dodávky HSV	263 174,63					
D	1	Zemní práce	11 821,95					
1	K	131251100	Hloubení jam nezapažených v hornině třídy těžitelnosti I skupiny 3 objem do 20 m3 strojně	m3	7,762	625,00	4 851,25	CS ÚRS 2024 02
			"D1,4-5"					
			"skok do dálky - doskočiště"6,6*4,2*0,28		7,762			
			Součet		7,762			
2	K	162751117	Vodorovné přemístění přes 9 000 do 10000 m výkopku/sypaniny z horniny třídy těžitelnosti I skupiny 1 až 3	m3	7,762	302,00	2 344,12	CS ÚRS 2024 02
					7,762			
3	K	171152501	Zhutnění podloží z hornin soudržných nebo nesoudržných pod násypy	m2	27,720	7,55	209,29	CS ÚRS 2024 02
			6,6*4,2		27,720			
4	K	171201201	Uložení sypaniny na skládky nebo meziskládky	m3	7,762	21,90	169,99	CS ÚRS 2024 02
			"výkop"7,762		7,762			
			Součet		7,762			
5	K	171201231	Poplatek za uložení zeminy a kamení na recyklační skládce (skládkovné) kód odpadu 17 05 04	t	12,419	342,00	4 247,30	CS ÚRS 2024 02
			7,762*1,6		12,419			
D	2	Zakládání	19 617,55					
6	K	271572211	Podsyp pod základové konstrukce se zhutněním z netříděného štěrkopísku	m3	1,799	1 240,00	2 230,76	CS ÚRS 2024 02
			"D1,4-5"					
			"sektor skoku do dálky - doskočiště-okraj"					
			"skok do dálky - doskočiště" (6,5*2+4,0)*0,50*0,20		1,700			
			"skok do dálky - odrazové břevno" 1,22*0,54*0,15		0,099			
			Součet		1,799			
7	K	274313611	Základové pásy z betonu tř. C 16/20	m3	2,358	4 000,00	9 432,00	CS ÚRS 2024 02
			"sektor skoku do dálky - doskočiště-okraj"					
			"skok do dálky"					
			((6,5*2+4,00)*(0,71*0,13+0,21*0,20))		2,283			
			"odrazové břevno"					
			(1,22*0,50*0,15-1,00*0,34*0,05)		0,075			
			Součet		2,358			
8	K	274351121	Zřízení bednění základových pasů rovného	m2	14,166	416,00	5 893,06	CS ÚRS 2024 02
			"skok do dálky" (6,0*2+4,0)*0,35+(6,21*2+4,42)*0,2		8,968			
			(6,5*2+4,0)*0,15		2,550			
			"odrazové břevno"					
			((1,22+0,54)*2*0,15+(1,00+0,34)*2*0,05)*4		2,648			
			Součet		14,166			
9	K	274351122	Odstranění bednění základových pasů rovného	m2	14,166	81,50	1 154,53	CS ÚRS 2024 02
10	K	274361821	Výztuž základových pasů betonářskou ocelí 10 505 (R)	t	0,016	56 700,00	907,20	CS ÚRS 2024 02
			"v. č. D1.12+13 - sektor skoku do dálky - doskočiště-okraj"					
			((6,50*2+4,0)*3+0,45*18)		59,100			
			-59,1		-59,100			
			Mezisoučet		0,000			
			"konstrukční výztuž R 6 t"					
			59*0,00022*1,2		0,016			
			Součet		0,016			
D	5	Komunikace pozemní	3 958,08					
11	K	564251111	Podklad nebo podsyp ze štěrkopísku ŠP plochy přes 100 m2 tl 150 mm	m2	26,040	152,00	3 958,08	CS ÚRS 2024 02
			"sektor skoku do dálky - doskočiště"					
			"doskočiště - podklad ze štěrkopísku" 6,2*4,2		26,040			
			Součet		26,040			
D	6	Úpravy povrchů, podlahy a osazování výplní	22 752,00					
12	K	63511nab2	Násyp z křemičitého písku bílého - fr. 2mm - sušeného	m3	7,200	3 160,00	22 752,00	
			"v. č. D1.6 - sektor skoku do dálky - doskočiště"					
			"doskočiště - násyp" 6,000*3,0*0,4		7,200			
			Součet		7,200			
D	9	Ostatní konstrukce a práce, bourání	202 914,60					
13	K	919726121	Geotextilie pro ochranu, separaci a filtraci netkaná měrná hm do 200 g/m2	m2	30,240	64,20	1 941,41	CS ÚRS 2024 02
			"doskočiště"					
			6,0*3,0*1,2		21,600			
			(6,0+3,0)*2*0,4*1,2		8,640			

PČ	Typ	Kód	Popis	MJ	Množství	J.cena [CZK]	Cena celkem [CZK]	Cenová soustava
			vv Součet		30,240			
14	K	93511nab1	Osazení obruby polymerbetonové s pružnou hranou a lapačem písku - šířky 560mm	m	16,000	1 040,00	16 640,00	
			vv "v.č. 1,5"					
			vv 6,5*2+3,0		16,000			
15	M	59227nab1	doskočiště -lapač písku 1,0m spodní díl PP, nosný rošt pozink, gumová rohož , stavební š.500mm v.178mm	kus	16,160	6 789,00	109 710,24	
			vv "ztratiné 1% (1kus=1m) ks" 16*1,01		16,160			
			vv Součet		16,160			
16	M	59227nab2	doskočiště -lapač písku 0,5m spodní díl PP, nosný rošt pozink, gumová rohož , stavební š.500mm v.178mm	kus	1,010	4 399,00	4 442,99	
			vv "ztratiné 1% (1kus=1m) ks" 1*1,01		1,010			
			vv Součet		1,010			
17	M	59227nab3	doskočiště -čelní stěna lapač písku , stavební š.500mm v.121mm	kus	4,040	1 239,00	5 005,56	
			vv "ztratiné 1% (1kus=1m) ks" 4*1,01		4,040			
			vv Součet		4,040			
18	M	59227nab4	doskočiště - obrubník 1,0m černá hrana,vrchní gumová hrana se vzduchovými polštáři vyrobeno z EPDM š 60, v300mm	kus	16,160	1 729,00	27 940,64	
			vv "ztratiné 1% (1kus=1m) ks" 16*1,01		16,160			
			vv Součet		16,160			
19	M	59227nab5	doskočiště - obrubník rohový 150/150 černá hrana,vrchní gumová hrana se vzduchovými polštáři vyrobeno z EPDM š 60, v300mm	kus	4,040	969,00	3 914,76	
			vv "ztratiné 1% (1kus=1m) ks" 4*1,01		4,040			
			vv Součet		4,040			
20	K	953943124	Osazování výrobků přes 15 do 30 kg/kus do betonu	kus	1,000	589,00	589,00	CS ÚRS 2024 02
			vv "Skok do dálky "1		1,000			
21	M	28486nab1	odrazové prkno pro skok daleký vč. zákrytového pouzdra	kus	1,000	9 535,00	9 535,00	
22	M	28487nab1	nerezový truhlík pro odrazové prkno	kus	1,000	3 290,00	3 290,00	
23	M	28488nab1	nerezové zakrytí odrazového prkna se syntetickým povrchem	kus	1,000	4 400,00	4 400,00	
24	M	28489nab1	hliníkové hrablo, hrábě a lopata	kus	1,000	4 225,00	4 225,00	
25	M	28490nab1	značky odrazu pro skok daleký	kus	2,000	995,00	1 990,00	
26	K	95998nab8	Vybavení hřiště - dodávka a montáž plachty vodopropustné krycí s háčky - doskočiště skoku do dálky-dle specifikace v TZ	kus	1,000	9 290,00	9 290,00	
	D	998	Přesun hmot				2 110,45	
27	K	998222012	Přesun hmot pro tělovýchovné plochy	t	18,038	117,00	2 110,45	CS ÚRS 2024 02

# KRYCÍ LIST SOUPISU PRACÍ

Stavba:

Výměna povrchů sportovišť ZŠ Písnická

Objekt:

01 - SO 01 Víceúčelové hřiště

Soupis:

**1-03 - Fotbalové hřiště**

KSO:

Místo: Praha 12 -Písnická

CC-CZ:

Datum: 15.06.2025

Zadavatel:

Městská část Praha 12, Generl. Šišky , Praha4

IČ:

DIČ:

Uchazeč:

SPORTOVNÍ PODLAHY ZLÍN, s.r.o., Mostní 5552, 760 01 Zlín

IČ:

25560191

DIČ:

CZ25560191

Projektant:

PITTER DESIGN, s.r.o. Pardubice

IČ:

25275291

DIČ:

Zpracovatel:

IČ:

DIČ:

Poznámka:

---

**Cena bez DPH**

**3 109 268,24**

	Základ daně	Sazba daně	Výše daně
DPH základní	3 109 268,24	21,00%	652 946,33
DPH snížená	0,00	12,00%	0,00

**Cena s DPH**

**v CZK**

**3 762 214,57**

---

**Projektant**

**Zpracovatel**

Datum a podpis:

Razítko

Datum a podpis:

Razítko

---

**Objednavatel**

**Uchazeč**

Datum a podpis:

Razítko

Datum a podpis:

Razítko



# REKAPITULACE ČLENĚNÍ SOUPISU PRACÍ

Stavba:

Výměna povrchů sportovišť ZŠ Písnická

Objekt:

01 - SO 01 Víceúčelové hřiště

Soupis:

**1-03 - Fotbalové hřiště**

Místo: Praha 12 -Písnická

Datum: 15.06.2025

Zadavatel: Městská část Praha 12, Generl. Šišky , Praha4

Projektant: PITTER DESIGN,  
s.r.o. Pardubice

Uchazeč: SPORTOVNÍ PODLAHY ZLÍN, s.r.o., Mostní 5552, 760 01 Zlín

Zpracovatel:

Kód dílu - Popis

Cena celkem [CZK]

## Náklady ze soupisu prací

**3 109 268,24**

### HSV - Práce a dodávky HSV

3 106 943,77

1 - Zemní práce

39 279,81

2 - Zakládání

7 143,48

5 - Komunikace pozemní

2 863 048,00

9 - Ostatní konstrukce a práce, bourání

123 938,10

998 - Přesun hmot

73 534,38

### PSV - Práce a dodávky PSV

2 324,47

721 - Zdravotechnika - vnitřní kanalizace

2 324,47

# SOUPIS PRACÍ

Stavba:

Výměna povrchů sportovišť ZŠ Písnická

Objekt:

01 - SO 01 Víceúčelové hřiště

Soupis:

**1-03 - Fotbalové hřiště**

Místo: Praha 12 -Písnická

Datum: 15.06.2025

Zadavatel: Městská část Praha 12, Generl. Šišky , Praha4

Projektant: PITTER DESIGN,  
s.r.o. Pardubice

Uchazeč: SPORTOVNÍ PODLAHY ZLÍN, s.r.o., Mostní 5552, 760 01 Zlín

Zpracovatel:

PČ	Typ	Kód	Popis	MJ	Množství	J.cena [CZK]	Cena celkem [CZK]	Cenová soustava
----	-----	-----	-------	----	----------	--------------	-------------------	-----------------

## Náklady soupisu celkem

**3 109 268,24**

D	HSV	Práce a dodávky HSV						
D	1	Zemní práce					39 279,81	
1	K	131252502	Hloubení jamek do 0,5 m3 v hornině třídy těžitelnosti I skupiny 1 až 3 strojně "v.č D1,9" "ozn 2*0,3*1,2*0,95*4	m3	1,368	579,00	792,07	CS ÚRS 2024 02
2	K	162751117	Vodorovné přemístění přes 9 000 do 10000 m výkopku/sypaniny z horniny třídy těžitelnosti I skupiny 1 až 3 "v.č D1,9" "ozn 2*0,3*1,2*0,95*4	m3	1,368	302,00	413,14	CS ÚRS 2024 02
3	K	171201201	Uložení sypaniny na skládky nebo mezikládky "výkop"1,368 Součet	m3	1,368	21,90	29,96	CS ÚRS 2024 02
4	K	171201231	Poplatek za uložení zeminy a kamení na recyklační skládce (skládkovné) kód odpadu 17 05 04 "v.č D1,9" "ozn 2*0,3*1,2*0,95*4	t	2,189	342,00	748,64	CS ÚRS 2024 02
5	K	181951112	Úprava pláně v hornině třídy těžitelnosti I skupiny 1 až 3 se zhuňněním strojně "v.č. C3" 45*32 Součet	m2	1 440,000	25,90	37 296,00	CS ÚRS 2024 02
D	2	Zakládání					7 143,48	
6	K	271532212	Podsypan pod základové konstrukce se zhuňněním z hrubého kameniva frakce 16 až 32 mm "v.č D1,9" "ozn 2*0,3*1,2*0,15*4	m3	0,216	2 390,00	516,24	CS ÚRS 2024 02
7	K	275313611	Základové patky z betonu tř. C 16/20 "v.č D1,9" "ozn 2*0,3*1,2*0,8*4	m3	1,152	4 000,00	4 608,00	CS ÚRS 2024 02
8	K	275351121	Zřízení bednění základových patek "v.č D1,9" "ozn 2*(0,3+1,2)*2*0,3*4	m2	3,600	473,00	1 702,80	CS ÚRS 2024 02
9	K	275351122	Odstranění bednění základových patek "v.č. C3" 45*32 Součet	m2	3,600	87,90	316,44	CS ÚRS 2024 02
D	5	Komunikace pozemní					2 863 048,00	
10	K	564761111	Podklad z kameniva hrubého drceného vel. 32-63 mm plochy přes 100 m2 tl 200 mm "v.č. C3" 45*32 Součet	m2	1 440,000	262,00	377 280,00	CS ÚRS 2024 02
11	K	5732-R11	Penetrace asfaltového povrchu "v.č. C3" 45*32 Součet	m2	1 440,000	17,70	25 488,00	
12	K	57613-R01	Asfaltový koberec vodopropustný AKDJ-40mm "v.č. C3" 45*32 Součet	m2	1 440,000	370,00	532 800,00	
13	K	57614-R02	Asfaltový koberec vodopropustný AKDH-50mm "v.č. C3" 45*32 Součet	m2	1 440,000	462,00	665 280,00	
14	K	589141121	Umělý trávník pro multisport z monofilních vláken výška vlasu do 25 mm zásyp písek "v.č. C3" 45*32 Součet	m2	1 440,000	855,00	1 231 200,00	CS ÚRS 2024 02
15	K	589811121	Vodorovné značení (lajnování) fotbalových hřišť š 10 cm "v.č. C3" 45*32 Součet	m	200,000	155,00	31 000,00	CS ÚRS 2024 02
D	9	Ostatní konstrukce a práce, bourání					123 938,10	
16	K	916331112	Osazení zahradního obrubníku betonového do lože z betonu s boční opěrou "podél objektu fotbalového hřiště" (45+32)*2 Součet	m	154,000	215,00	33 110,00	CS ÚRS 2024 02
17	M	59217037	obrubník parkový betonový 500x50x200mm přírodní "v.č. C3" 45*32 Součet	m	155,540	105,00	16 331,70	CS ÚRS 2024 02
18	K	916991121	Lože pod obrubníky, krajníky nebo obruby z dlažebních kostek z betonu prostého "v.č. C3" 45*32 Součet	m3	4,620	4 220,00	19 496,40	CS ÚRS 2024 02
19	K	95958-R12	Montáž a dodávka fotbalové branky-Typ 1 ČSN EN 748 "v.č. C3" 45*32 Součet	kus	2,000	25 000,00	50 000,00	
20	K	95958-R13	Montáž a dodávka sítě do fotbalové branky Typ 1 ČSN EN 748 "v.č. C3" 45*32 Součet	kus	2,000	2 500,00	5 000,00	

PČ	Typ	Kód	Popis	MJ	Množství	J.cena [CZK]	Cena celkem [CZK]	Cenová soustava
D 998			Přesun hmot				73 534,38	
21	K	998222012	Přesun hmot pro tělovýchovné plochy	t	628,499	117,00	73 534,38	CS ÚRS 2024 02
D PSV			Práce a dodávky PSV				2 324,47	
D 721			Zdravotechnika - vnitřní kanalizace				2 324,47	
22	K	721173404	Potrubí kanalizační z PVC SN 4 svodné DN 200	m	2,520	914,00	2 303,28	CS ÚRS 2024 02
			VV *do základu branek*0,6*4*1,05		2,520			
23	K	998721201	Přesun hmot procentní pro vnitřní kanalizaci v objektech v do 6 m	%	23,033	0,92	21,19	CS ÚRS 2024 02

# KRYCÍ LIST SOUPISU PRACÍ

Stavba:

Výměna povrchů sportovišť ZŠ Písnická

Objekt:

01 - SO 01 Víceúčelové hřiště

Soupis:

**1-04 ,1.05 a 1.06 - Volejbalový kurt a tenisové hřiště+volejbalový kurt a basketbalové hřiště**

KSO:

Místo:

Praha 12 -Písnická

CC-CZ:

Datum:

15.06.2025

Zadavatel:

Městská část Praha 12, Generl. Šišky , Praha4

IČ:

DIČ:

Uchazeč:

SPORTOVNÍ PODLAHY ZLÍN, s.r.o., Mostní 5552, 760 01 Zlín

IČ:

25560191

DIČ:

CZ25560191

Projektant:

PITTER DESIGN, s.r.o. Pardubice

IČ:

25275291

DIČ:

Zpracovatel:

IČ:

DIČ:

Poznámka:

---

**Cena bez DPH**

**2 294 487,27**

	Základ daně	Sazba daně	Výše daně
DPH základní	2 294 487,27	21,00%	481 842,33
DPH snížená	0,00	12,00%	0,00

---

**Cena s DPH**

**v CZK**

**2 776 329,60**

---

**Projektant**

**Zpracovatel**

Datum a podpis:

Razítko

Datum a podpis:

Razítko

---

**Objednavatel**

**Uchazeč**

Datum a podpis:

Razítko

Datum a podpis:

Razítko

## REKAPITULACE ČLENĚNÍ SOUPISU PRACÍ

Stavba:

Výměna povrchů sportovišť ZŠ Písnická

Objekt:

01 - SO 01 Víceúčelové hřiště

Soupis:

**1-04 ,1.05 a 1.06 - Volejbalový kurt a tenisové hřiště+volejbalový kurt a basketbalové hřiště**

Místo: Praha 12 -Písnická

Datum: 15.06.2025

Zadavatel: Městská část Praha 12, Generl. Šišky , Praha4

Projektant: PITTER DESIGN,  
s.r.o. Pardubice

Uchazeč: SPORTOVNÍ PODLAHY ZLÍN, s.r.o., Mostní 5552, 760 01 Zlín

Zpracovatel:

Kód dílu - Popis

Cena celkem [CZK]

### Náklady ze soupisu prací

**2 294 487,27**

#### HSV - Práce a dodávky HSV

2 291 581,68

1 - Zemní práce

26 899,91

2 - Zakládání

13 376,97

5 - Komunikace pozemní

2 117 612,50

9 - Ostatní konstrukce a práce, bourání

91 933,48

998 - Přesun hmot

41 758,82

#### PSV - Práce a dodávky PSV

2 905,59

721 - Zdravotechnika - vnitřní kanalizace

2 905,59

# SOUPIS PRACÍ

Stavba:

Výměna povrchů sportovišť ZŠ Písnická

Objekt:

01 - SO 01 Víceúčelové hřiště

Soupis:

**1-04 ,1.05 a 1.06 - Volejbalový kurt a tenisové hřiště+volejbalový kurt a basketbalové hřiště**

Místo: Praha 12 -Písnická

Datum: 15.06.2025

Zadavatel: Městská část Praha 12, Generl. Šišky , Praha4

Projektant: PITTER DESIGN,  
s.r.o. Pardubice

Uchazeč: SPORTOVNÍ PODLAHY ZLÍN, s.r.o., Mostní 5552, 760 01 Zlín

Zpracovatel:

PČ	Typ	Kód	Popis	MJ	Množství	J.cena [CZK]	Cena celkem [CZK]	Cenová soustava
----	-----	-----	-------	----	----------	--------------	-------------------	-----------------

## Náklady soupisu celkem

**2 294 487,27**

D	HSV		Práce a dodávky HSV				2 291 581,68	
D	1		Zemní práce				26 899,91	
1	K	131251100	Hloubení jam nezapažených v hornině třídy těžitelnosti I skupiny 3 objem do 20 m3 strojně	m3	1,863	625,00	1 164,38	CS ÚRS 2024 02
	VV		"v.č D1,9"					
	VV		"ozn 5*0,9*0,9*1,15*2		1,863			
	VV		Součet		1,863			
2	K	131252502	Hloubení jamek do 0,5 m3 v hornině třídy těžitelnosti I skupiny 1 až 3 strojně	m3	1,000	579,00	579,00	CS ÚRS 2024 02
	VV		"v.č D1,9"					
	VV		"ozn 4*0,5*0,5*1,0*4		1,000			
	VV		Součet		1,000			
3	K	162751117	Vodorovné přemístění přes 9 000 do 10000 m výkopku/sypaniny z horniny třídy těžitelnosti I skupiny 1 až 3	m3	2,863	302,00	864,63	CS ÚRS 2024 02
	VV		1,0+1,863		2,863			
5	K	171201201	Uložení sypaniny na skládky nebo meziskládky	m3	2,863	21,90	62,70	CS ÚRS 2024 02
	VV		"výkop"2,863		2,863			
	VV		Součet		2,863			
6	K	171201231	Poplatek za uložení zeminy a kamení na recyklační skládce (skládkovně) kód odpadu 17 05 04	t	4,581	342,00	1 566,70	CS ÚRS 2024 02
	VV		2,863*1,6		4,581			
7	K	181951112	Úprava pláně v hornině třídy těžitelnosti I skupiny 1 až 3 se zhuštěním strojně	m2	875,000	25,90	22 662,50	CS ÚRS 2024 02
	VV		"V,č C3"					
	VV		32*27,5+11,0*1,0		891,000			
	VV		-16*1,0		-16,000			
	VV		Součet		875,000			
D	2		Zakládání				13 376,97	
8	K	271532212	Podsyp pod základové konstrukce se zhuštěním z hrubého kameniva frakce 16 až 32 mm	m3	0,393	2 390,00	939,27	CS ÚRS 2024 02
	VV		"v.č D1,9"					
	VV		"ozn 4*0,5*0,5*0,15*4		0,150			
	VV		"ozn 5*0,9*0,9*0,15*2		0,243			
	VV		Součet		0,393			
9	K	275313611	Základové patky z betonu tř. C 16/20	m3	2,470	4 000,00	9 880,00	CS ÚRS 2024 02
	VV		"v.č D1,9"					
	VV		"ozn 4*0,5*0,5*0,85*4		0,850			
	VV		"ozn 5*0,9*0,9*1,0*2		1,620			
	VV		Součet		2,470			
10	K	275351121	Zřízení bednění základových patek	m2	4,560	473,00	2 156,88	CS ÚRS 2024 02
	VV		"v.č D1,9"					
	VV		"ozn 4*0,5*4*0,3*4		2,400			
	VV		"ozn 5*0,9*4*0,3*2		2,160			
	VV		Součet		4,560			
11	K	275351122	Odstranění bednění základových patek	m2	4,560	87,90	400,82	CS ÚRS 2024 02
D	5		Komunikace pozemní				2 117 612,50	
12	K	564761111	Podklad z kameniva hrubého drčeného vel. 32-63 mm plochy přes 100 m2 tl 200 mm	m2	875,000	262,00	229 250,00	CS ÚRS 2024 02
	VV		"V,č C3"					
	VV		32*27,5+11,0*1,0		891,000			
	VV		-16*1,0		-16,000			
	VV		Součet		875,000			
13	K	5732-R11	Penetrace asfaltového povrchu	m2	875,000	17,70	15 487,50	
	VV		"V,č C3"					
	VV		32*27,5+11,0*1,0		891,000			
	VV		-16,0*1,0		-16,000			
	VV		Součet		875,000			
14	K	57613-R01	Asfaltový koberec vodopropustný AKDJ-40mm	m2	875,000	370,00	323 750,00	
15	K	57614-R02	Asfaltový koberec vodopropustný AKDH-50mm	m2	875,000	462,00	404 250,00	
16	K	57929nab1	Lajnování venkovního litého pryžového povrchu elastickým lakem v různé barevnosti	m	550,000	85,00	46 750,00	CS ÚRS 2024 02
17	K	59341nab2	Umělý sportovní kryt PUR- povrch plošně vodopropustný, jednovrstvý tl.12-15mm	m2	875,000	1 255,00	1 098 125,00	
D	9		Ostatní konstrukce a práce, bourání				91 933,48	

PČ	Typ	Kód	Popis	MJ	Množství	J.cena [CZK]	Cena celkem [CZK]	Cenová soustava
18	K	916331112	Osazení zahradního obrubníku betonového do lože z betonu s boční opěrou	m	61,500	215,00	13 222,50	CS ÚRS 2024 02
	VV		"podél objektu volejbalové a tenisové hřiště"					
	VV		(27,5+34)		61,500			
	VV		Součet		61,500			
19	M	59217037	obrubník parkový betonový 500x50x200mm přírodní	m	62,115	105,00	6 522,08	CS ÚRS 2024 02
	VV		61,5*1,01		62,115			
20	K	916991121	Lože pod obrubníky, krajníky nebo obruby z dlažebních kostek z betonu prostého	m3	1,845	4 220,00	7 785,90	CS ÚRS 2024 02
	VV		61,5*0,3*0,1		1,845			
21	K	95998nab4	Vybavení hřiště - dodávka sítě na tenis	kus	1,000	2 451,00	2 451,00	
	VV		"vybavení"					
	VV		1		1,000			
22	K	95998nab5	Vybavení hřiště - dodávka a montáž koše basketbalového-nosný systém s vyložením a s obroučkou+sítka- basketbalová konstrukce na sloupy oplocení ČSN EN 1270, ČSN EN 15312	kus	2,000	21 261,00	42 522,00	
	VV		"vybavení sportovní"					
	VV		"koš basketbalový - nosný systém s vyložením a s obroučkou+sítka ks" 2		2,000			
	VV		Součet		2,000			
23	K	95998nab7	Vybavení hřiště - dodávka a montáž sloupků AIL do pouzder profil 108x100mm pro volejbal vč. sítě Typ 1 ČSN EN 1271	sada	2,000	9 715,00	19 430,00	
	VV		"vybavení sportovní"					
	VV		2		2,000			
	VV		Součet		2,000			
	D	998	Přesun hmot				41 758,82	
24	K	998222012	Přesun hmot pro tělovýchovné plochy	t	356,913	117,00	41 758,82	CS ÚRS 2024 02
	D	PSV	Práce a dodávky PSV				2 905,59	
	D	721	Zdravotechnika - vnitřní kanalizace				2 905,59	
25	K	721173404	Potrubí kanalizační z PVC SN 4 svodné DN 200	m	3,150	914,00	2 879,10	CS ÚRS 2024 02
	VV		"do základů pro koše a sítě"0,6*5*1,05		3,150			
26	K	998721201	Přesun hmot procentní pro vnitřní kanalizaci v objektech v do 6 m	%	28,791	0,92	26,49	CS ÚRS 2024 02

# KRYCÍ LIST SOUPISU PRACÍ

Stavba:

Výměna povrchů sportovišť ZŠ Písnická

Objekt:

01 - SO 01 Víceúčelové hřiště

Soupis:

**1,07 - Tenisová zed'**

KSO:

Místo: Praha 12 -Písnická

CC-CZ:

Datum: 15.06.2025

Zadavatel:

Městská část Praha 12, Generl. Šišky , Praha4

IČ:

DIČ:

Uchazeč:

SPORTOVNÍ PODLAHY ZLÍN, s.r.o., Mostní 5552, 760 01 Zlín

IČ:

25560191

DIČ:

CZ25560191

Projektant:

PITTER DESIGN, s.r.o. Pardubice

IČ:

25275291

DIČ:

Zpracovatel:

IČ:

DIČ:

Poznámka:

---

**Cena bez DPH**

**231 759,22**

	Základ daně	Sazba daně	Výše daně
DPH základní	231 759,22	21,00%	48 669,44
DPH snížená	0,00	12,00%	0,00

---

**Cena s DPH**

**v CZK**

**280 428,66**

---

**Projektant**

**Zpracovatel**

Datum a podpis:

Razítko

Datum a podpis:

Razítko

---

**Objednavatel**

**Uchazeč**

Datum a podpis:

Razítko

Datum a podpis:

Razítko



# REKAPITULACE ČLENĚNÍ SOUPISU PRACÍ

Stavba:

Výměna povrchů sportovišť ZŠ Písnická

Objekt:

01 - SO 01 Víceúčelové hřiště

Soupis:

**1,07 - Tenisová zed'**

Místo: Praha 12 -Písnická

Datum: 15.06.2025

Zadavatel: Městská část Praha 12, Generl. Šišky , Praha4

Projektant: PITTER DESIGN,  
s.r.o. Pardubice

Uchazeč: SPORTOVNÍ PODLAHY ZLÍN, s.r.o., Mostní 5552, 760 01 Zlín

Zpracovatel:

Kód dílu - Popis

Cena celkem [CZK]

## Náklady ze soupisu prací

**231 759,22**

HSV - Práce a dodávky HSV	195 404,64
1 - Zemní práce	10 253,58
2 - Zakládání	23 747,60
3 - Svislé a kompletní konstrukce	90 685,20
4 - Vodorovné konstrukce	3 677,88
6 - Úpravy povrchů, podlahy a osazování výplní	51 984,52
9 - Ostatní konstrukce a práce, bourání	10 605,76
998 - Přesun hmot	4 450,10
PSV - Práce a dodávky PSV	36 354,58
711 - Izolace proti vodě, vlhkosti a plynům	1 651,23
767 - Konstrukce zámečnické	17 804,87
783 - Dokončovací práce - nátěry	16 898,48

# SOUPIS PRACÍ

Stavba:

Výměna povrchů sportovišť ZŠ Písnická

Objekt:

01 - SO 01 Víceúčelové hřiště

Soupis:

**1,07 - Tenisová zed'**

Místo: Praha 12 -Písnická

Datum: 15.06.2025

Zadavatel: Městská část Praha 12, Generl. Šišky , Praha4

Projektant: PITTER DESIGN,  
s.r.o. Pardubice

Uchazeč: SPORTOVNÍ PODLAHY ZLÍN, s.r.o., Mostní 5552, 760 01 Zlín

Zpracovatel:

PČ	Typ	Kód	Popis	MJ	Množství	J.cena [CZK]	Cena celkem [CZK]	Cenová soustava
----	-----	-----	-------	----	----------	--------------	-------------------	-----------------

## Náklady soupisu celkem

**231 759,22**

D	HSV	Práce a dodávky HSV						
D	1	Zemní práce					10 253,58	
1	K	132251101	Hloubení rýh nezapažených š do 800 mm v hornině třídy těžitelnosti I skupiny 3 objem do 20 m3 strojně	m3	5,060	1 100,00	5 566,00	CS ÚRS 2024 02
	vv		"v.č.1,9 a 1,11"					
	vv		11,0*0,4*1,15		5,060			
2	K	162751117	Vodorovné přemístění přes 9 000 do 10000 m výkopku/sypaniny z horniny třídy těžitelnosti I skupiny 1 až 3	m3	5,060	302,00	1 528,12	CS ÚRS 2024 02
	vv		"výkop"5,06		5,060			
	vv		Součet		5,060			
3	K	167151111	Nakládání výkopku z hornin třídy těžitelnosti I skupiny 1 až 3 přes 100 m3	m3	5,060	55,30	279,82	CS ÚRS 2024 02
	vv		5,06		5,060			
	vv		Součet		5,060			
4	K	171201231	Poplatek za uložení zeminy a kamení na recyklační skládce (skládkovné) kód odpadu 17 05 04	t	8,096	342,00	2 768,83	CS ÚRS 2024 02
	vv		"výkop"5,06*1,6		8,096			
5	K	171251201	Uložení sypaniny na skládky nebo meziskládky	m3	5,060	21,90	110,81	CS ÚRS 2024 02
	vv		5,06		5,060			
D	2	Zakládání					23 747,60	
6	K	271532213	Podsyp pod základové konstrukce se zhutněním z hrubého kameniva frakce 8 až 16 mm	m3	0,660	2 440,00	1 610,40	CS ÚRS 2024 02
	vv		"D1.5"					
	vv		"ozn 3"11*0,4*0,15		0,660			
	vv		Součet		0,660			
7	K	274313611	Základové pásy z betonu tř. C 16/20	m3	4,400	4 000,00	17 600,00	CS ÚRS 2024 02
	vv		"Tenisová zed' 1,11 a 1,9"					
	vv		11,0*0,4*1,0		4,400			
8	K	274351121	Zřízení bednění základových pasů rovného	m2	9,120	416,00	3 793,92	CS ÚRS 2024 02
	vv		"Tenisová zed' 1,9 a 1,11"					
	vv		(11,0+0,4)*2*0,4		9,120			
9	K	274351122	Odstranění bednění základových pasů rovného	m2	9,120	81,50	743,28	CS ÚRS 2024 02
D	3	Svislé a kompletní konstrukce					90 685,20	
10	K	311113134	Nadzákladová zed' tl přes 250 do 300 mm z hladkých tvárníc ztraceného bednění včetně výplně z betonu tř. C 16/20	m2	33,000	1 980,00	65 340,00	CS ÚRS 2024 02
	vv		"vč.1,9 a 1,11"					
	vv		11,0*3,0		33,000			
11	K	311361821	Výtuž nosných zdí betonářskou ocelí 10 505	t	0,264	55 800,00	14 731,20	CS ÚRS 2024 02
	vv		"vč.1,9-8kg/m2"					
	vv		11,0*3,0*0,008		0,264			
12	K	338171111	Osazování sloupků a vzpěr plotových ocelových v do 2 m se zalitím MC	kus	6,000	144,00	864,00	CS ÚRS 2024 02
	vv		"v1,9a1,11"6		6,000			
13	M	55342-nab1	Sloupek plotový žárově zinkovaný 1600x89x3mm-zavíčkovaný	kus	6,000	1 625,00	9 750,00	
D	4	Vodorovné konstrukce					3 677,88	
14	K	417321313	Ztužující pásy a věnce ze ŽB tř. C 16/20	m3	0,264	4 460,00	1 177,44	CS ÚRS 2024 02
	vv		"tenisová zed"11,0*0,3*0,08		0,264			
15	K	417351115	Zřízení bednění ztužujících věnců	m2	1,808	777,00	1 404,82	CS ÚRS 2024 02
	vv		"tenisová zed"(11,0+0,3)*2*0,08		1,808			
16	K	417351116	Odstranění bednění ztužujících věnců	m2	1,808	153,00	276,62	CS ÚRS 2024 02
17	K	417362021	Výtuž ztužujících pásů a věnců svařovanými sítěmi Kari	t	0,021	39 000,00	819,00	CS ÚRS 2024 02
	vv		"tenisová zed"11,0*0,3*0,00539*1,2		0,021			
D	6	Úpravy povrchů, podlahy a osazování výplní					51 984,52	
18	K	622142001	Sklovláknité pletivo vnějších stěn vtačené do tmelu	m2	70,060	281,00	19 686,86	CS ÚRS 2024 02
	vv		"Tenisová zed"(11,0+0,3)*2*3,1		70,060			
19	K	622331121	Cementová omítka hladká jednovrstvá vnějších stěn nanášená ručně	m2	70,060	461,00	32 297,66	CS ÚRS 2024 02
D	9	Ostatní konstrukce a práce, bourání					10 605,76	
20	K	944511111	Montáž ochranné sítě z textilie z umělých vláken	m2	11,000	25,70	282,70	CS ÚRS 2024 02

PČ	Typ	Kód	Popis	MJ	Množství	J.cena [CZK]	Cena celkem [CZK]	Cenová soustava
			"v, D 1,9"					
			11,0*1,0		11,000			
			Součet		11,000			
21	M	31687nab3	šifř zachytňná bezuzlová, PP, vysoce pevná - tl. 4mm, oko 45x45mm - zelená, vč vzpěr	m2	11,550	566,20	6 539,61	
			11*1,05		11,550			
22	K	949101111	Lešení pomocné pro objekty pozemních staveb s lešeňovou podlahou v do 1,9 m zatížení do 150 kg/m2	m2	33,000	69,00	2 277,00	CS ÚRS 2024 02
			11,0*1,5*2		33,000			
23	K	949101112	Lešení pomocné pro objekty pozemních staveb s lešeňovou podlahou v přes 1,9 do 3,5 m zatížení do 150 kg/m2	m2	16,500	91,30	1 506,45	CS ÚRS 2024 02
			11,0*1,5		16,500			
	D	998	Přesun hmot				4 450,10	
24	K	998222012	Přesun hmot pro tělovýchovné plochy	t	38,035	117,00	4 450,10	CS ÚRS 2024 02
	D	PSV	Práce a dodávky PSV				36 354,58	
	D	711	Izolace proti vodě, vlhkosti a plynům				1 651,23	
25	K	711111001	Provedení izolace proti zemní vlhkosti vodorovné za studena nátěrem penetračním	m2	4,400	13,60	59,84	CS ÚRS 2024 02
			11*0,4		4,400			
26	M	11163150	lak penetrační asfaltový	t	0,001	67 100,00	67,10	CS ÚRS 2024 02
			4,400*0,0003		0,001			
27	K	711141559	Provedení izolace proti zemní vlhkosti pásy přitavením vodorovné NAIP	m2	4,438	140,00	621,32	CS ÚRS 2024 02
28	M	62832001	pás asfaltový natavitelný oxidovaný s vložkou ze skleněné rohože typu V60 s jemnozrnným minerálním posypem tl 3,5mm	m2	5,104	132,00	673,73	CS ÚRS 2024 02
			4,4*1,16		5,104			
29	K	711199095	Příplatek k izolacím proti zemní vlhkosti za plochu do 10 m2 natěradly za studena nebo za horka	m2	4,400	3,40	14,96	CS ÚRS 2024 02
30	K	711199097	Příplatek k izolacím proti zemní vlhkosti za plochu do 10 m2 pásy přitavením NAIP nebo termoplasty	m2	4,400	42,50	187,00	CS ÚRS 2024 02
31	K	998711201	Přesun hmot procentní pro izolace proti vodě, vlhkosti a plynům v objektech v do 6 m	%	16,240	1,68	27,28	CS ÚRS 2024 02
	D	767	Konstrukce zámečnické				17 804,87	
32	K	767995111	Montáž atypických zámečnických konstrukcí hmotnosti přes 3 do 5 kg	kg	52,680	181,00	9 535,08	CS ÚRS 2024 02
			"trubky ztužující oplocení šroubované"					
			11*2*1,94		42,680			
			"kotvící a spojovací materiál"10		10,000			
			Součet		52,680			
33	M	14011 nab2	trubka ocelová bezešvá žárově zinkovaná 32x2,6mm vč úpravy pro montáž na sloupky a kotvící materiál	kg	54,260	150,00	8 139,00	
			"trubky ztužující oplocení šroubované"					
			11*2*1,94*1,03		43,960			
			"kotvící a spojovací materiál"10*1,03		10,300			
			Součet		54,260			
34	K	998767201	Přesun hmot procentní pro zámečnické konstrukce v objektech v do 6 m	%	176,741	0,74	130,79	CS ÚRS 2024 02
	D	783	Dokončovací práce - nátěry				16 898,48	
35	K	783823131	Penetrační akrylátový nátěr hladkých, tenkovrstvých zrnitých nebo štukových omítek	m2	70,060	48,60	3 404,92	CS ÚRS 2024 02
36	K	783827121	Krycí jednonásobný akrylátový nátěr omítek stupně členitosti 1 a 2	m2	140,120	96,30	13 493,56	CS ÚRS 2024 02
			70,06*2		140,120			

# KRYCÍ LIST SOUPISU PRACÍ

Stavba:

Výměna povrchů sportovišť ZŠ Písnická

Objekt:

01 - SO 01 Víceúčelové hřiště

Soupis:

**1,08 - Záchytný systém**

KSO:

Místo: Praha 12 -Písnická

CC-CZ:

Datum: 15.06.2025

Zadavatel:

Městská část Praha 12, Generl. Šišky , Praha4

IČ:

DIČ:

Uchazeč:

SPORTOVNÍ PODLAHY ZLÍN, s.r.o., Mostní 5552, 760 01 Zlín

IČ:

25560191

DIČ:

CZ25560191

Projektant:

PITTER DESIGN, s.r.o. Pardubice

IČ:

25275291

DIČ:

Zpracovatel:

IČ:

DIČ:

Poznámka:

---

**Cena bez DPH**

**591 393,10**

	Základ daně	Sazba daně	Výše daně
DPH základní	591 393,10	21,00%	124 192,55
DPH snížená	0,00	12,00%	0,00

**Cena s DPH**

**v CZK**

**715 585,65**

---

**Projektant**

**Zpracovatel**

Datum a podpis:

Razítko

Datum a podpis:

Razítko

---

**Objednavatel**

**Uchazeč**

Datum a podpis:

Razítko

Datum a podpis:

Razítko

# REKAPITULACE ČLENĚNÍ SOUPISU PRACÍ

Stavba:

Výměna povrchů sportovišť ZŠ Písnická

Objekt:

01 - SO 01 Víceúčelové hřiště

Soupis:

**1,08 - Záchytný systém**

Místo: Praha 12 -Písnická

Datum: 15.06.2025

Zadavatel: Městská část Praha 12, Generl. Šišky , Praha4

Projektant: PITTER DESIGN,  
s.r.o. Pardubice

Uchazeč: SPORTOVNÍ PODLAHY ZLÍN, s.r.o., Mostní 5552, 760 01 Zlín

Zpracovatel:

Kód dílu - Popis

Cena celkem [CZK]

## Náklady ze soupisu prací

**591 393,10**

HSV - Práce a dodávky HSV	251 354,59
1 - Zemní práce	11 210,64
2 - Zakládání	32 527,17
3 - Svislé a kompletní konstrukce	158 663,63
9 - Ostatní konstrukce a práce, bourání	47 232,90
998 - Přesun hmot	1 720,25
PSV - Práce a dodávky PSV	340 038,51
767 - Konstrukce zámečnické	60 287,22
783 - Dokončovací práce - nátěry	279 751,29

# SOUPIS PRACÍ

Stavba:

Výměna povrchů sportovišť ZŠ Písnická

Objekt:

01 - SO 01 Víceúčelové hřiště

Soupis:

**1,08 - Záchytný systém**

Místo: Praha 12 -Písnická

Datum: 15.06.2025

Zadavatel: Městská část Praha 12, Generl. Šišky , Praha4

Projektant: PITTER DESIGN,  
s.r.o. Pardubice

Uchazeč: SPORTOVNÍ PODLAHY ZLÍN, s.r.o., Mostní 5552, 760 01 Zlín

Zpracovatel:

PČ	Typ	Kód	Popis	MJ	Množství	J.cena [CZK]	Cena celkem [CZK]	Cenová soustava
----	-----	-----	-------	----	----------	--------------	-------------------	-----------------

## Náklady soupisu celkem

**591 393,10**

D	HSV	Práce a dodávky HSV						
D	1	Zemní práce					11 210,64	
1	K	131252502	Hloubení jamek do 0,5 m3 v hornině třídy těžitelnosti I skupiny 1 až 3 strojně	m3	7,447	579,00	4 311,81	CS ÚRS 2024 02
	VV		"v.č D1,9"					
	VV		"ozn 1*0,5*0,5*1,1*14		3,850			
	VV		"ozn 3*0,4*0,4*0,95*11		1,672			
	VV		"v.č.1,13- 11m plotu a nová branka"					
	VV		0,5*0,5*1,1*7		1,925			
	VV		Součet		7,447			
2	K	162751117	Vodorovné přemístění přes 9 000 do 10000 m výkopku/sypaniny z horniny třídy těžitelnosti I skupiny 1 až 3	m3	7,447	302,00	2 248,99	CS ÚRS 2024 02
	VV		"výkop"7,447		7,447			
	VV		Součet		7,447			
3	K	167151111	Nakládání výkopku z hornin třídy těžitelnosti I skupiny 1 až 3 přes 100 m3	m3	7,447	55,30	411,82	CS ÚRS 2024 02
	VV				7,447			
	VV		Součet		7,447			
4	K	171201231	Poplatek za uložení zeminy a kamení na recyklační skládce (skládkovné) kód odpadu 17 05 04	t	11,915	342,00	4 074,93	CS ÚRS 2024 02
	VV		"výkop"7,447*1,6		11,915			
5	K	171251201	Uložení sypaniny na skládky nebo meziskládky	m3	7,447	21,90	163,09	CS ÚRS 2024 02
	VV		7,447		7,447			
D	2	Zakládání					32 527,17	
6	K	271532212	Podsyp pod základové konstrukce se zhutněním z hrubého kameniva frakce 16 až 32 mm	m3	1,052	2 390,00	2 514,28	CS ÚRS 2024 02
	VV		"v.č D1,9"					
	VV		"ozn 1*0,5*0,5*0,15*14		0,525			
	VV		"ozn 3*0,4*0,4*0,15*11		0,264			
	VV		"v.č.1,13- 11m plotu a nová branka"					
	VV		0,5*0,5*0,15*7		0,263			
	VV		Součet		1,052			
7	K	275313611	Základové patky z betonu tř. C 16/20	m3	4,996	4 000,00	19 984,00	CS ÚRS 2024 02
	VV		"v.č D1,9"					
	VV		"ozn 1*0,5*0,5*0,95*14		3,325			
	VV		"ozn 3*0,4*0,4*0,8*11		1,408			
	VV		"v.č.1,13- 11m plotu a nová branka"					
	VV		0,5*0,5*0,15*7		0,263			
	VV		Součet		4,996			
8	K	275351121	Zřízení bednění základových patek	m2	17,880	473,00	8 457,24	CS ÚRS 2024 02
	VV		"v.č D1,9"					
	VV		"ozn 1*0,5*4*0,3*14		8,400			
	VV		"ozn 3*0,4*4*0,3*11		5,280			
	VV		"v.č.1,13- 11m plotu a nová branka"					
	VV		0,5*4*0,3*7		4,200			
	VV		Součet		17,880			
9	K	275351122	Odstranění bednění základových patek	m2	17,880	87,90	1 571,65	CS ÚRS 2024 02
D	3	Svislé a kompletní konstrukce					158 663,63	
10	K	338171111	Osazování sloupků a vzpěr plotových ocelových v do 2 m se zalitím MC	kus	5,000	144,00	720,00	CS ÚRS 2024 02
	VV		"vč 1,13"5		5,000			
11	M	55342252	sloupek plotový průběžný Pz a komaxitový 2000/38x1,5mm	kus	5,000	320,00	1 600,00	CS ÚRS 2024 02
12	K	33817-nab8	Osazování sloupků a vzpěr plotových ocelových v přes 2,6 m se zalitím MC	kus	27,000	225,00	6 075,00	
	VV		"v.č.1,7"11		11,000			
	VV		"v.č. 1,8"14		14,000			
	VV		"vč 1,13 branka"2		2,000			
	VV		Součet		27,000			
13	M	55342-nab1b	Sloupek plotový žárově zinkovaný 4950x89x3mm-zavíčkovaný	kus	14,000	5 075,00	71 050,00	
14	M	55342256	sloupek plotový průběžný Pz a komaxitový 2750/38x1,5mm	kus	2,000	440,00	880,00	CS ÚRS 2024 02
15	M	553429nab8	Soupek plotový pro svařované panely délky3,6m	kus	11,000	1 500,00	16 500,00	
16	K	348101220	Osazení vrat nebo vrátek k oplocení na ocelové sloupky pl přes 2 do 4 m2	kus	1,000	414,00	414,00	CS ÚRS 2024 02
17	M	55342332	branka plotová jednokřídlá Pz 1000x2030mm	kus	1,000	7 260,00	7 260,00	CS ÚRS 2024 02

PČ	Typ	Kód	Popis	MJ	Množství	J.cena [CZK]	Cena celkem [CZK]	Cenová soustava
18	K	348171143	Montáž panelového svařovaného oplocení v přes 1,0 do 1,5 m	m	25,000	305,00	7 625,00	CS ÚRS 2024 02
19	M	553.425nab5	Plotový panel v. 1,03m/2,50m specifikace dle v.č 1,7	kus	10,000	1 280,00	12 800,00	
	VV		25*0,4 Přepočtené koeficientem množství		10,000			
20	K	348171149	Montáž panelového svařovaného oplocení v přes 2,0 do 2,5 m	m	25,000	335,00	8 375,00	CS ÚRS 2024 02
21	M	553424nab7	plotový panel v 2,03m/2,5m- specifikace dle v.č1,7	kus	10,000	2 310,00	23 100,00	
22	K	348401120	Montáž oplocení ze strojového pletiva s napínacími dráty v do 1,6 m	m	11,000	114,00	1 254,00	CS ÚRS 2024 02
23	M	31327513	pletivo drátěné plastifikované se čtvercovými oky 55/2,5mm v 1600mm	m	11,550	87,50	1 010,63	CS ÚRS 2024 02
	VV		11*1,05		11,550			
	D	9	Ostatní konstrukce a práce, bourání				47 232,90	
24	K	944511111	Montáž ochranné sítě z textilie z umělých vláken	m2	117,000	25,70	3 006,90	CS ÚRS 2024 02
	VV		"v, D 1,8"					
	VV		39*3,0		117,000			
	VV		Součet		117,000			
25	M	31687nab3	sít' záchytná bezuzlová, PP, vysoce pevná - tl. 4mm, oko 45x45mm - zelená.	m2	122,850	360,00	44 226,00	
	VV		117*1,05		122,850			
	D	998	Přesun hmot				1 720,25	
26	K	998222012	Přesun hmot pro tělovýchovné plochy	t	14,703	117,00	1 720,25	CS ÚRS 2024 02
	D	PSV	Práce a dodávky PSV				340 038,51	
	D	767	Konstrukce zámečnické				60 287,22	
27	K	767995111	Montáž atypických zámečnických konstrukcí hmotnosti přes 3 do 5 kg	kg	176,320	181,00	31 913,92	CS ÚRS 2024 02
	VV		"trubky ztužující oplocení šroubované"					
	VV		39*2*1,94		151,320			
	VV		"kotvící a spojovací materiál"25		25,000			
	VV		Součet		176,320			
28	M	31452nab2	lanko ocelové pozinkované + PVC - D 5mm	m	40,950	23,00	941,85	
	VV		39*1,05		40,950			
29	K	76797nab1	Montáž - natažení+napnutí lanka nosného ocelového - jednoho lana	m	39,000	55,00	2 145,00	
	VV		"lanko ocelové s PVC tl. 5mm ve výšce 2,5m"					
	VV		"lanko střední " 39		39,000			
	VV		Součet		39,000			
30	M	14011 nab2	trubka ocelová bezešvá žárově zinkovaná 32x2,6mm vč úpravy pro montáž na sloupky a kotvící materiál	kg	165,624	150,00	24 843,60	
	VV		"trubky ztužující oplocení šroubované"					
	VV		35*2*1,94*1,03		139,874			
	VV		"kotvící a spojovací materiál"25*1,03		25,750			
	VV		Součet		165,624			
31	K	998767201	Přesun hmot procentní pro zámečnické konstrukce v objektech v do 6 m	%	598,440	0,74	442,85	CS ÚRS 2024 02
	D	783	Dokončovací práce - nátěry				279 751,29	
32	K	783301303	Bezoplachové odrezivění zámečnických konstrukcí	m2	264,000	72,00	19 008,00	CS ÚRS 2024 02
	VV		"lokální odrezavění-30%"					
	VV		880*0,3		264,000			
	VV		Součet		264,000			
33	K	783301401	Ometení zámečnických konstrukcí	m2	880,400	6,23	5 484,89	CS ÚRS 2024 02
	VV		"v.č.D1,13"					
	VV		9,0*2*4,8*2		172,800			
	VV		30,5*2*5,8*2		707,600			
	VV		Součet		880,400			
34	K	783314101	Základní jednonásobný syntetický nátěr zámečnických konstrukcí	m2	880,400	146,00	128 538,40	CS ÚRS 2024 02
35	K	783317101	Krycí jednonásobný syntetický standardní nátěr zámečnických konstrukcí	m2	880,000	144,00	126 720,00	CS ÚRS 2024 02

# KRYCÍ LIST SOUPISU PRACÍ

Stavba:

Výměna povrchů sportovišť ZŠ Písnická

Objekt:

01 - SO 01 Víceúčelové hřiště

Soupis:

**1,09-1,12 - Lavičky , odpadkové koše a stupně vítězů**

KSO:

Místo: Praha 12 -Písnická

CC-CZ:

Datum: 15.06.2025

Zadavatel:

Městská část Praha 12, Generl. Šišky , Praha4

IČ:

DIČ:

Uchazeč:

SPORTOVNÍ PODLAHY ZLÍN, s.r.o., Mostní 5552, 760 01 Zlín

IČ:

25560191

DIČ:

CZ25560191

Projektant:

PITTER DESIGN, s.r.o. Pardubice

IČ:

25275291

DIČ:

Zpracovatel:

IČ:

DIČ:

Poznámka:

---

**Cena bez DPH**

**199 224,00**

	Základ daně	Sazba daně	Výše daně
DPH základní	199 224,00	21,00%	41 837,04
DPH snížená	0,00	12,00%	0,00

**Cena s DPH**

**v CZK**

**241 061,04**

---

**Projektant**

**Zpracovatel**

Datum a podpis:

Razítko

Datum a podpis:

Razítko

---

**Objednavatel**

**Uchazeč**

Datum a podpis:

Razítko

Datum a podpis:

Razítko



## REKAPITULACE ČLENĚNÍ SOUPISU PRACÍ

Stavba:

Výměna povrchů sportovišť ZŠ Písnická

Objekt:

01 - SO 01 Víceúčelové hřiště

Soupis:

**1,09-1,12 - Lavičky , odpadkové koše a stupně vítězů**

Místo:

Praha 12 -Písnická

Datum:

15.06.2025

Zadavatel:

Městská část Praha 12, Generl. Šišky , Praha4

Projektant:

PITTER DESIGN,  
s.r.o. Pardubice

Uchazeč:

SPORTOVNÍ PODLAHY ZLÍN, s.r.o., Mostní 5552, 760 01 Zlín

Zpracovatel:

Kód dílu - Popis

Cena celkem [CZK]

### Náklady ze soupisu prací

**199 224,00**

HSV - Práce a dodávky HSV

199 224,00

---

9 - Ostatní konstrukce a práce, bourání

---

199 224,00

## SOUPIS PRACÍ

Stavba:

Výměna povrchů sportovišť ZŠ Písnická

Objekt:

01 - SO 01 Víceúčelové hřiště

Soupis:

**1,09-1,12 - Lavičky , odpadkové koše a stupně vítězů**

Místo: Praha 12 -Písnická

Datum: 15.06.2025

Zadavatel: Městská část Praha 12, Generl. Šišky , Praha4

Projektant: PITTER DESIGN,  
s.r.o. Pardubice

Uchazeč: SPORTOVNÍ PODLAHY ZLÍN, s.r.o., Mostní 5552, 760 01 Zlín

Zpracovatel:

PČ	Typ	Kód	Popis	MJ	Množství	J.cena [CZK]	Cena celkem [CZK]	Cenová soustava
----	-----	-----	-------	----	----------	--------------	-------------------	-----------------

### Náklady soupisu celkem

**199 224,00**

D HSV Práce a dodávky HSV

199 224,00

D 9 Ostatní konstrukce a práce, bourání

199 224,00

1	K	901 1,09	Lavičky s nosnou ocelovou konstrukcí v žárovězinkované úpravě s dřevěnými sedáky s opěrákem vč. osazení	kus	6,000	21 054,00	126 324,00	
2	K	901,1,10	Odpadkové koše se stříškou specifikacele TZ vč. osazení	kus	2,000	8 200,00	16 400,00	
3	K	901,1,11	Stupně vítězů specifikacele TZ vč osazení	kus	1,000	56 500,00	56 500,00	

# KRYCÍ LIST SOUPISU PRACÍ

Stavba:

Výměna povrchů sportovišť ZŠ Písnická

Objekt:

01 - SO 01 Víceúčelové hřiště

Soupis:

**1,13 - Chodníky a dokončovací práce**

KSO:

Místo: Praha 12 -Písnická

CC-CZ:

Datum: 15.06.2025

Zadavatel:

Městská část Praha 12, Generl. Šišky , Praha4

IČ:

DIČ:

Uchazeč:

SPORTOVNÍ PODLAHY ZLÍN, s.r.o., Mostní 5552, 760 01 Zlín

IČ:

25560191

DIČ:

CZ25560191

Projektant:

PITTER DESIGN, s.r.o. Pardubice

IČ:

25275291

DIČ:

Zpracovatel:

IČ:

DIČ:

Poznámka:

---

**Cena bez DPH**

**566 625,66**

	Základ daně	Sazba daně	Výše daně
DPH základní	566 625,66	21,00%	118 991,39
DPH snížená	0,00	12,00%	0,00

**Cena s DPH**

**v CZK**

**685 617,05**

---

**Projektant**

**Zpracovatel**

Datum a podpis:

Razítko

Datum a podpis:

Razítko

---

**Objednavatel**

**Uchazeč**

Datum a podpis:

Razítko

Datum a podpis:

Razítko

## REKAPITULACE ČLENĚNÍ SOUPISU PRACÍ

Stavba:

Výměna povrchů sportovišť ZŠ Písnická

Objekt:

01 - SO 01 Víceúčelové hřiště

Soupis:

**1,13 - Chodníky a dokončovací práce**

Místo: Praha 12 -Písnická

Datum: 15.06.2025

Zadavatel: Městská část Praha 12, Generl. Šišky , Praha4

Projektant: PITTER DESIGN,  
s.r.o. Pardubice

Uchazeč: SPORTOVNÍ PODLAHY ZLÍN, s.r.o., Mostní 5552, 760 01 Zlín

Zpracovatel:

Kód dílu - Popis

Cena celkem [CZK]

### Náklady ze soupisu prací

**566 625,66**

HSV - Práce a dodávky HSV	566 625,66
1 - Zemní práce	136 006,68
5 - Komunikace pozemní	287 012,55
9 - Ostatní konstrukce a práce, bourání	98 796,36
997 - Přesun sutě	19 503,79
998 - Přesun hmot	25 306,28

# SOUPIS PRACÍ

Stavba:

Výměna povrchů sportovišť ZŠ Písnická

Objekt:

01 - SO 01 Víceúčelové hřiště

Soupis:

**1,13 - Chodníky a dokončovací práce**

Místo: Praha 12 -Písnická

Datum: 15.06.2025

Zadavatel: Městská část Praha 12, Generl. Šišky , Praha4

Projektant: PITTER DESIGN,  
s.r.o. Pardubice

Uchazeč: SPORTOVNÍ PODLAHY ZLÍN, s.r.o., Mostní 5552, 760 01 Zlín

Zpracovatel:

PČ	Typ	Kód	Popis	MJ	Množství	J.cena [CZK]	Cena celkem [CZK]	Cenová soustava
----	-----	-----	-------	----	----------	--------------	-------------------	-----------------

## Náklady soupisu celkem

**566 625,66**

D	HSV	Práce a dodávky HSV	566 625,66					
D	1	Zemní práce	136 006,68					
1	K	111301111	Sejmutí drnu tl do 100 mm s přemístěním do 50 m nebo naložením na dopravní prostředek	m2	13,800	84,90	1 171,62	CS ÚRS 2024 02
2	K	113107323	Odstranění podkladu z kaméniva drceného tl přes 200 do 300 mm strojně pl do 50 m2	m2	84,000	117,00	9 828,00	CS ÚRS 2024 02
	vv		"odstranění příjezdové komunikace-podoknění stavby" 28*3,0			84,000		
3	K	121151103	Sejmutí ornice plochy do 100 m2 tl vrstvy do 200 mm strojně	m2	13,800	60,00	828,00	CS ÚRS 2024 02
	vv		11,5*1,2			13,800		
4	K	122251101	Odkopávky a prokopávky nezapažené v hornině třídy těžitelnosti I skupiny 3 objem do 20 m3 strojně	m3	20,615	260,00	5 359,90	CS ÚRS 2024 02
	vv		"chodníky" 206,15*0,1			20,615		
5	K	162751117	Vodorovné přemístění přes 9 000 do 10000 m výkopku/sypaniny z horniny třídy těžitelnosti I skupiny 1 až 3	m3	20,615	302,00	6 225,73	CS ÚRS 2024 02
6	K	171152501	Zhutnění podloží z hornin soudržných nebo nesoudržných pod násypy	m2	206,150	7,55	1 556,43	CS ÚRS 2024 02
	vv		206,15			206,150		
7	K	171201201	Uložení sypaniny na skládky nebo mezikládky	m3	20,615	21,90	451,47	CS ÚRS 2024 02
	vv		"výkop"20,615			20,615		
	vv		Součet			20,615		
8	K	171201231	Poplatek za uložení zeminy a kamení na recyklační skládce (skládkovné) kód odpadu 17 05 04	t	32,984	342,00	11 280,53	CS ÚRS 2024 02
	vv		20,615*1,6			32,984		
9	K	180404111	Založení hřišťového trávníku výsevem na vrstvě ornice	m2	337,000	113,00	38 081,00	CS ÚRS 2024 02
	vv		"podél objektu SO 01" (41+74)*2*1,0			230,000		
	vv		11,5*1,0*2			23,000		
	vv		" po odstranění příjezdové komunikace" 28*3,0			84,000		
	vv		Součet			337,000		
10	M	00572440	osivo směs travní hřištní	kg	10,110	157,00	1 587,27	CS ÚRS 2024 02
	vv		337*0,03			10,110		
11	K	181111111	Plošná úprava terénu do 500 m2 zemina skupiny 1 až 4 nerovnosti přes 50 do 100 mm v rovině a svahu do 1:5	m2	337,000	36,50	12 300,50	CS ÚRS 2024 02
	vv		337			337,000		
12	K	181951112	Úprava pláně v hornině třídy těžitelnosti I skupiny 1 až 3 se zhutněním strojně	m2	206,150	25,90	5 339,29	CS ÚRS 2024 02
13	K	182351125	Rozprostření ornice pl přes 100 do 500 m2 ve svahu přes 1:5 tl vrstvy přes 250 do 300 mm strojně	m2	337,000	119,00	40 103,00	CS ÚRS 2024 02
	vv		337			337,000		
14	K	183403153	Obdělání půdy hrabáním v rovině a svahu do 1:5	m2	337,000	5,07	1 708,59	CS ÚRS 2024 02
	vv		337			337,000		
15	K	183403161	Obdělání půdy válením v rovině a svahu do 1:5	m2	337,000	0,55	185,35	CS ÚRS 2024 02
	vv		337			337,000		
D	5	Komunikace pozemní	287 012,55					
16	K	564730001	Podklad z kaméniva hrubého drceného vel. 8-16 mm plochy do 100 m2 tl 100 mm	m2	206,150	199,00	41 023,85	CS ÚRS 2024 02
17	K	564770101	Podklad z kaméniva hrubého drceného vel. 16-32 mm plochy do 100 m2 tl 250 mm	m2	206,150	411,00	84 727,65	CS ÚRS 2024 02
	vv		"v.č.1,12" 39*1,0-5,0*0,5			36,500		
	vv		58,5*1,0			58,500		
	vv		3,2*1,0			3,200		
	vv		16*1,0			16,000		
	vv		4,0*0,5			2,000		
	vv		72,7*1,0			72,700		
	vv		11,5*1,5			17,250		
	vv		Součet			206,150		
18	K	596211112	Kladení zámkové dlažby komunikací pro pěší ručně tl 60 mm skupiny A pl přes 100 do 300 m2	m2	206,150	353,00	72 770,95	CS ÚRS 2024 02
19	M	659245	Dlažba betonová 200x200mm tl.60mm	m2	208,212	425,00	88 490,10	

PČ	Typ	Kód	Popis	MJ	Množství	J.cena [CZK]	Cena celkem [CZK]	Cenová soustava	
			vv		206,150*1,01		208,212		
	D	9	Ostatní konstrukce a práce, bourání					98 796,36	
20	K	916331112	Osazení zahradního obrubníku betonového do lože z betonu s boční opěrou	m	220,700	215,00	47 450,50	CS ÚRS 2024 02	
			vv		"podél chodníků"		220,700		
			vv		(39++59,5+3,2+17+4,3+73,7+1,0+11,5*2)		220,700		
			vv		Součet		220,700		
21	M	59217037	obrubník parkový betonový 500x50x200mm přírodní	m	222,907	105,00	23 405,24	CS ÚRS 2024 02	
			vv		220,7*1,01		222,907		
22	K	916991121	Lože pod obrubníky, krajníky nebo obruby z dlažebních kostek z betonu prostého	m3	6,621	4 220,00	27 940,62	CS ÚRS 2024 02	
			vv		220,7*0,3*0,1		6,621		
	D	997	Přesun sutě					19 503,79	
23	K	997221561	Vodorovná doprava suti z kusových materiálů do 1 km	t	36,960	57,90	2 139,98	CS ÚRS 2024 02	
24	K	997221569	Příplatek ZKD 1 km u vodorovné dopravy suti z kusových materiálů	t	332,640	14,20	4 723,49	CS ÚRS 2024 02	
			vv		36,96*9		332,640		
27	K	997221873	Poplatek za uložení na recyklační skládce (skládkovné) stavebního odpadu zeminy a kamení zaříděného do Katalogu odpadů pod kódem 17 05 04	t	36,960	342,00	12 640,32	CS ÚRS 2024 02	
	D	998	Přesun hmot					25 306,28	
26	K	998222012	Přesun hmot pro tělovýchovné plochy	t	216,293	117,00	25 306,28	CS ÚRS 2024 02	

# KRYCÍ LIST SOUPISU PRACÍ

Stavba:

Výměna povrchů sportovišť ZŠ Písnická

Objekt:

02 - SO 02 Dětské hřiště

Soupis:

**02,1 - Zařízení dětského hřiště**

KSO:

Místo: Praha 12 -Písnická

CC-CZ:

Datum: 15.06.2025

Zadavatel:

Městská část Praha 12, Generl. Šišky , Praha4

IČ:

DIČ:

Uchazeč:

SPORTOVNÍ PODLAHY ZLÍN, s.r.o., Mostní 5552, 760 01 Zlín

IČ:

25560191

DIČ:

CZ25560191

Projektant:

PITTER DESIGN, s.r.o. Pardubice

IČ:

25275291

DIČ:

Zpracovatel:

IČ:

DIČ:

Poznámka:

**Cena bez DPH**

**1 873 328,75**

	Základ daně	Sazba daně	Výše daně
DPH základní	1 873 328,75	21,00%	393 399,04
DPH snížená	0,00	12,00%	0,00

**Cena s DPH**

**v CZK**

**2 266 727,79**

**Projektant**

**Zpracovatel**

Datum a podpis:

Razítko

Datum a podpis:

Razítko

**Objednavatel**

**Uchazeč**

Datum a podpis:

Razítko

Datum a podpis:

Razítko

## REKAPITULACE ČLENĚNÍ SOUPISU PRACÍ

Stavba:

Výměna povrchů sportovišť ZŠ Písnická

Objekt:

02 - SO 02 Dětské hřiště

Soupis:

**02,1 - Zařízení dětského hřiště**

Místo: Praha 12 -Písnická

Datum: 15.06.2025

Zadavatel: Městská část Praha 12, Generl. Šišky , Praha4

Projektant: PITTER DESIGN,  
s.r.o. Pardubice

Uchazeč: SPORTOVNÍ PODLAHY ZLÍN, s.r.o., Mostní 5552, 760 01 Zlín

Zpracovatel:

Kód dílu - Popis

Cena celkem [CZK]

### Náklady ze soupisu prací

**1 873 328,75**

HSV - Práce a dodávky HSV

1 873 328,75

1 - Zemní práce

64 453,11

2 - Zakládání

9 921,10

5 - Komunikace pozemní

203 720,00

6 - Úpravy povrchů, podlahy a osazování výplní

3 792,00

9 - Ostatní konstrukce a práce, bourání

1 585 509,00

998 - Přesun hmot

5 933,54



# SOUPIS PRACÍ

Stavba:

Výměna povrchů sportovišť ZŠ Písnická

Objekt:

02 - SO 02 Dětské hřiště

Soupis:

**02,1 - Zařízení dětského hřiště**

Místo: Praha 12 -Písnická

Datum: 15.06.2025

Zadavatel: Městská část Praha 12, Generl. Šišky , Praha4

Projektant: PITTER DESIGN,  
s.r.o. Pardubice

Uchazeč: SPORTOVNÍ PODLAHY ZLÍN, s.r.o., Mostní 5552, 760 01 Zlín

Zpracovatel:

PČ	Typ	Kód	Popis	MJ	Množství	J.cena [CZK]	Cena celkem [CZK]	Cenová soustava
----	-----	-----	-------	----	----------	--------------	-------------------	-----------------

## Náklady soupisu celkem

**1 873 328,75**

D	HSV	Práce a dodávky HSV	1 873 328,75					
D	1	Zemní práce	64 453,11					
1	K	111301111	Sejmutí drnu tl do 100 mm s přemístěním do 50 m nebo naložením na dopravní prostředek	m2	239,600	84,90	20 342,04	CS ÚRS 2024 02
	VV		"herní prvek"10*14,5		145,000			
	VV		"pískoviště"6,0*6,0		36,000			
	VV		"trampolína"5,5*5,5		30,250			
	VV		"houpačka"8,1*3,5		28,350			
	VV		Součet		239,600			
2	K	121151103	Sejmutí ornice plochy do 100 m2 tl vrstvy do 200 mm strojně	m2	239,600	60,00	14 376,00	CS ÚRS 2024 02
	VV		239,6		239,600			
3	K	122251101	Odkopávky a prokopávky nezapažené v hornině třídy těžitelnosti I skupiny 3 objem do 20 m3 strojně	m3	2,700	260,00	702,00	CS ÚRS 2024 02
	VV		"trampolína"3,0*3,0*0,3		2,700			
	VV		Součet		2,700			
4	K	131252502	Hloubení jamek do 0,5 m3 v hornině třídy těžitelnosti I skupiny 1 až 3 strojně	m3	2,460	579,00	1 424,34	CS ÚRS 2024 02
	VV		"v.č D1,17"					
	VV		"houpačka"0,7*0,5*0,9*4		1,260			
	VV		"stínění"0,5*0,5*0,8*6		1,200			
	VV		Součet		2,460			
5	K	162751117	Vodorovné přemístění přes 9 000 do 10000 m výkopku/sypaniny z horniny třídy těžitelnosti I skupiny 1 až 3	m3	5,160	302,00	1 558,32	CS ÚRS 2024 02
	VV		2,7+2,46		5,160			
6	K	171201201	Uložení sypaniny na skládky nebo meziskládky	m3	5,160	21,90	113,00	CS ÚRS 2024 02
	VV		"výko"5,16		5,160			
	VV		Součet		5,160			
7	K	171201231	Poplatek za uložení zeminy a kamení na recyklační skládce (skládkovně) kód odpadu 17 05 04	t	8,256	342,00	2 823,55	CS ÚRS 2024 02
	VV		5,16*1,6		8,256			
8	K	180404111	Založení hřišťového trávníku výsevem na vrstvě ornice	m2	75,850	113,00	8 571,05	CS ÚRS 2024 02
	VV		"podél objektu SO 02"					
	VV		239,6		239,600			
	VV		"herní prvek"-74,5		-74,500			
	VV		"pískoviště"-34		-34,000			
	VV		"trampolína"-5,5*5,5		-30,250			
	VV		"houpačka"-25		-25,000			
	VV		Součet		75,850			
9	M	00572440	osivo směs travní hřištní	kg	2,276	157,00	357,33	CS ÚRS 2024 02
	VV		75,85*0,03		2,276			
10	K	181111111	Plošná úprava terénu do 500 m2 zemina skupiny 1 až 4 nerovnosti přes 50 do 100 mm v rovině a svahu do 1:5	m2	75,850	36,50	2 768,53	CS ÚRS 2024 02
	VV		75,85		75,850			
11	K	181951112	Úprava pláně v hornině třídy těžitelnosti I skupiny 1 až 3 se zhuštěním strojně	m2	75,850	25,90	1 964,52	CS ÚRS 2024 02
	VV		75,85		75,850			
	VV		Součet85		75,850			
12	K	182351125	Rozprostření ornice pl přes 100 do 500 m2 ve svahu přes 1:5 tl vrstvy přes 250 do 300 mm strojně	m2	75,850	119,00	9 026,15	CS ÚRS 2024 02
	VV		75,85		75,850			
13	K	183403153	Obdělání půdy hrabáním v rovině a svahu do 1:5	m2	75,850	5,07	384,56	CS ÚRS 2024 02
	VV		75,85		75,850			
14	K	183403161	Obdělání půdy válením v rovině a svahu do 1:5	m2	75,850	0,55	41,72	CS ÚRS 2024 02
	VV		75,85		75,850			
D	2	Zakládání	9 921,10					
15	K	271532212	Podsyp pod základové konstrukce se zhuštěním z hrubého kameniva frakce 16 až 32 mm	m3	1,490	2 390,00	3 561,10	CS ÚRS 2024 02
	VV		"houpačka " 0,7*0,5*0,1*4		0,140			
	VV		"stínění"0,5*0,5*0,1*6		0,150			
	VV		"podsyp pod trampolínu"2,0*2,0*0,3		1,200			
	VV		Součet		1,490			
16	K	275313611	Základové patky z betonu tř. C 16/20	m3	1,590	4 000,00	6 360,00	CS ÚRS 2024 02
	VV		"houpačka " 0,7*0,5*0,6*4		0,840			
	VV		"stínění"0,5*0,5*0,5*6		0,750			

PČ	Typ	Kód	Popis	MJ	Množství	J.cena [CZK]	Cena celkem [CZK]	Cenová soustava
			vv Součet		1,590			
	D	5	Komunikace pozemní				203 720,00	
17	K	56475	Dopadová plocha z vrstvy kačárku vč. zhutnění	m2	220,000	926,00	203 720,00	
			vv 220		220,000			
	D	6	Úpravy povrchů, podlahy a osazování výplní				3 792,00	
18	K	63511nab2	Násyp z křemičitého písku bílého - fr. 2mm - sušeného	m3	1,200	3 160,00	3 792,00	
			vv "pískoviště" 2,0*2,0*0,3		1,200			
			vv Součet		1,200			
	D	9	Ostatní konstrukce a práce, bourání				1 585 509,00	
19	K	901 1,13	Domeček dřevěný zastřešený - dle specifikace dle TZ	kus	1,000	239 096,00	239 096,00	
20	K	901 1,14	Pískoviště se sedacími deskami rozm.3,0x3,0x0,3m specifikace dle TZ	kus	1,000	81 860,00	81 860,00	
21	K	901 1,15	Nad dětským pískovištěm bude provedeno stínění z plachty z tkaniny odolné vůči UV záření dle specifikace TZ	kus	1,000	84 450,00	84 450,00	
22	K	901 1,16	Lavičky s nosnou ocelovou konstrukcí v žárovézinkované úpravě s dřevěnými sedáky s opěrákem vč. osazení	kus	3,000	15 972,00	47 916,00	
23	K	901,1,17	Odpadkové koše se stříškou specifikace dle TZ vč. osazení	kus	1,000	8 200,00	8 200,00	
24	K	901,1,18	Venkovní trampolína venkovní rozměr 2000x2000mm zabudovaná do terénu specifikace dle TZ vč. osazení a dopadové plochy z EPDM	kus	1,000	72 667,00	72 667,00	
25	K	901,1,19	Venkovní houpačková sestava specifikace dle TZ	kus	1,000	184 041,00	184 041,00	
26	K	901,1,20	Lezecká stěna specifikace dle TZ	kus	1,000	96 680,00	96 680,00	
27	K	901,1,21	Skluzačka specifikace dle TZ	kus	1,000	198 320,00	198 320,00	
28	K	901,1,22	Houpačka jednoduchá specifikace dle TZ	kus	2,000	36 300,00	72 600,00	
29	K	901,1,23	Sestava lavic specifikace dle TZ	kus	2,000	55 418,00	110 836,00	
30	K	901,1,24	Sklad hraček specifikace dle TZ	kus	1,000	66 697,00	66 697,00	
31	K	901,1,25	velký herní prvek specifikace dle TZ	kus	1,000	209 330,00	209 330,00	
32	K	901,1,26	Doprava produktů	kus	1,000	27 720,00	27 720,00	
33	K	901,1,27	Doprava montážního týmu	kus	1,000	73 920,00	73 920,00	
34	K	919726201	Geotextilie pro vyztužení, separaci a filtraci tkaná z PP podélná pevnost v tahu do 15 kN/m	m2	220,000	50,80	11 176,00	CS ÚRS 2024 02
			vv 220		220,000			
	D	998	Přesun hmot				5 933,54	
35	K	998222012	Přesun hmot pro tělovýchovné plochy	t	50,714	117,00	5 933,54	CS ÚRS 2024 02