

Objekt: Dům sociálně ošetrovatelského centra	OPERATIVNÍ KARTA
Adresa: Zárubova 971/15, 142 00 Praha 4 - Kamýk GPS: 50.0134339N, 14.4328192E	Stupeň poplachu: I.
Telefon: Vedoucí provozu - Kristina Puchmertlová 603 421 245 Stálá služba – sesterna - tel. 241 471 270	

Popis a charakter objektu:

V domě SOC se poskytují pobytové a sociální služby seniorům **s nepřetržitým provozem**, které slouží k přechodnému umístění starších občanů. Může se jednat o osoby s mentálním a kombinovaným postižením, které potřebují pravidelnou pomoc a péči jiných osob. Rovněž se jedná o osoby se sníženou schopností pohybu a orientace.

Počet podlaží: 1PP (sklep), 1NP (pavilon B+C), 2NP (pavilon A), pavilony s vnitřním atriem

Požární výška objektu: $h_p = 3,35$ m

Celková výška objektu: 7,40 m

Zákl. rozměry objektu: pavilon A s domovinkou 34 x 15m, Pavilon B 25 x 27m, Pavilon C 25 x 15m
Pavilonový objekt je s částečným podsklepením ((kde se nachází vytápění objektu třemi elektrickými bojlerů Buderus (9kW) na vodu s objemem 550 l/ks)), **třemi přízemními pavilony, s vnitřním atriem, nad jedním z pavilonu je nastaveno patro.**

Konstrukci objektu tvoří železobetonový montovaný skelet, všechny části objektu pak plášť a atika ze samonosných keramických panelů nebo z vyzdívek z pórobetonových tvárnic. Stropní konstrukce keramické (HURDIS nebo SPIROLL). Střecha rovná, pultová – krytina lepenka. Z atrie možný vlez po požárním žebříku.

Objekt je členěn do 32 požárních úseků (PÚ) - 1.PÚ technická místnost (3x bojlerů), 2.PÚ kuchyň, 3.PÚ prádelna, 4.PÚ výdejna jídel, 5.PÚ sesterna, 6.PÚ dílna údržby, 7.PÚ sklad zahradního nábytku, 8.PÚ oddělení ležících, 9. až 17.PÚ dvoulůžkové pokoje, 18. až 26 PÚ dvoulůžkové pokoje, 27.PÚ administrativa, 28.PÚ sesterna, 29.PÚ šachta osobního výtahu, 30.PÚ strojovna osobního výtahu, 31.PÚ šachta jídelního výtahu a 32.PÚ strojovna jídelního výtahu.

V objektu se nachází místnost se stálou službou (sesterna v přízemí – pavilon B).

Budova je vybavena zařízením pro akustický signál vyhlášení poplachu a instalaci hlásičů požáru na každém ubytovacím podlaží, které indikuje sepnutí v sesterně (ohlašovna požáru), tzn. v místnosti se stálou službou.

Objekt je **oplocen** a v nočních hodinách (od 20 hod do 6 hod) uzamčen, klíč má stálá služba na sesterně.

Charakter únikových cest

Chodby jsou CHÚC typu „A“, prostor schodiště je odvětrán v přízemí okny a v patře oknem. Chodby, do kterých ústí PÚ č. 9-17 v 1.NP a v 2.NP jsou odvětrány okny a dveřmi na terasu. Některé úseky v přízemí **mají více únikových cest** přímo na volné prostranství. Požární úseky pro dílnu údržby a sklad zahradního nábytku jsou přístupné pouze zvenčí. **V místnosti 049 a 050 jsou umístěni nepohybliví klienti**, z tohoto prostoru je východ přímo do venkovních prostor. Současně lze požární sektor opustit další cestou přímo na volné prostranství anebo do prostoru CHÚC.

Výtah není evakuační

Zásahové cesty - nástupním místem pro požární techniku je část zpevněné komunikace před zásobovacím vjezdem do objektu, **šířka vrat je 4 m**, otevření zajišťuje stálá služba na sesterně.

Hlavní vstup do objektu je z ulice Zárubova hlavní branou do areálu, hlavní vstup do budovy z východní strany s plochou pro požární techniku. Dveře i vrata se obsluhují ručně (odemknutím) stálou službou na sesterně.

Předpokládaný počet osob v objektu: 40 klientů a 2 zaměstnanci v noci, v denní směně 22 zaměstnanců
Shromaždiště osob je situováno na jižní straně, na zahradě pod přístřeškem.

V objektu se nachází osoby se **sníženou schopností pohybu a orientace**, zcela nepohyblivých je cca 20 klientů, pro něž jsou stabilně zajištěny evakuační podložky pro rychlou a bezpečnou evakuaci klientů. V místnosti 049 a 050 jsou umístěni **nepohybliví klienti**, z tohoto prostoru je východ přímo do venkovních prostor s umístěním pod střechu altánu - shromaždiště.

Nebezpečné látky

Ve skladových prostorách v 1.NP (chodba k prádelně) jsou skladovány **hořlaviny**, jedná se především o dezinfekce, zdravotnické a úklidové prostředky v množství 150 l z toho nejvýše 50 l hořlavých kapalin I. a II. třídy nebezpečnosti (dezinfekce), v jednom požárním úseku.

Biologické nebezpečí - **Infekční odpad** se nachází vedle centrální koupelny naproti šatně zaměstnanců v 1.NP, jedná se především o použité inkontinentní pomůcky.

Požárně bezpečnostní zařízení, včetně stručného upřesnění:

EPS – ústředna včetně ovládání umístěna v sesterně se stálou službou,

NO (nouzové osvětlení) – je instalováno v jídelně

Výměník tepla – 1PP, hlavní uzávěr výměníku

Vzduchotechnické rozvody požární klapka – sklad zeleniny v 1.NP

Příjezd k objektu, nástupní plocha:

Příjezd z ulice Zárubova, šířka vrat i silnice a únosnost silnice i nástupních ploch vyhovuje pro požární techniku.

Uzamčená vrata do areálu otevírá stálá služba na sesterně.

Nástupní plocha: není vymezena, možnost využití dočasných obslužných míst před hlavním vstupem do budovy.

Plyn:

Zemní plyn – zemní plyn rozveden pouze do kuchyně, kde se využívají plynové spotřebiče

HUP - umístěn u vstupu do objektu po pravé straně na trávníku a je označen

VUP - vedlejší uzávěr plynu je umístěn na venkovní zdi u vstupu do kuchyně

Elektrická energie:

HVE - nachází se venku zleva cca 5 m od hlavní branky na zdi u ošetrovatelského centra

Voda:

HUV - hlavní uzávěr vody je umístěn ve výměníku, v 1. PP (ve sklepech)

Hasicí látky:

Venkovní odběrná místa: 4 venkovní podzemní hydranty, nejbližší místo pro zásobování požární vodou – podzemní hydrant – naproti vjezdu do areálu v Zárubově ul. souřadnice: 50.0136723N a 14.4334337E

Vnitřní odběrná místa: hydrantové systémy C52 typu „D“ – celkem 4x s tvarově stálou hadicí o délce 30 m (s umístěním – 2.NP chodba u kanceláře, 1.NP chodba u recepcie, 1.NP chodba, 1.NP chodba – vstup do kuchyně)

RHP - v budově je rozmístěno 13 kusů RHP (PR + CO₂)

Doporučení a informace pro velitele zásahu:

V posuzovaném objektu se nacházejí osoby se sníženou schopností pohybu a orientace. Imobilní klienti jsou ubytováni v přízemí, předpokládaná evakuace je možná invalidními vozíky (20 ks) + 20 x evakuační podložka u trvale imobilních klientů. CHÚC na volné prostranství před objekt (chodník) nebo na zahradu pod přístřešek.

Klíče od objektu jsou k dispozici u stálé služby v místnosti sesterny, která v případě požáru zajistí otevření vrat a hlavních dveří z východní strany objektu z ulice Zárubova.

U všech východů jsou instalovány nouzové klíče v bezpečnostních schránkách.

Z atria je možný vstup na střechnu po požárním žebříku.

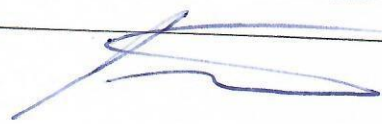
Zpracoval:

Ing. Šárka Lipšová Křížová, Z-TPO 26/2016, datum zpracování: 16.1.2023, podpis



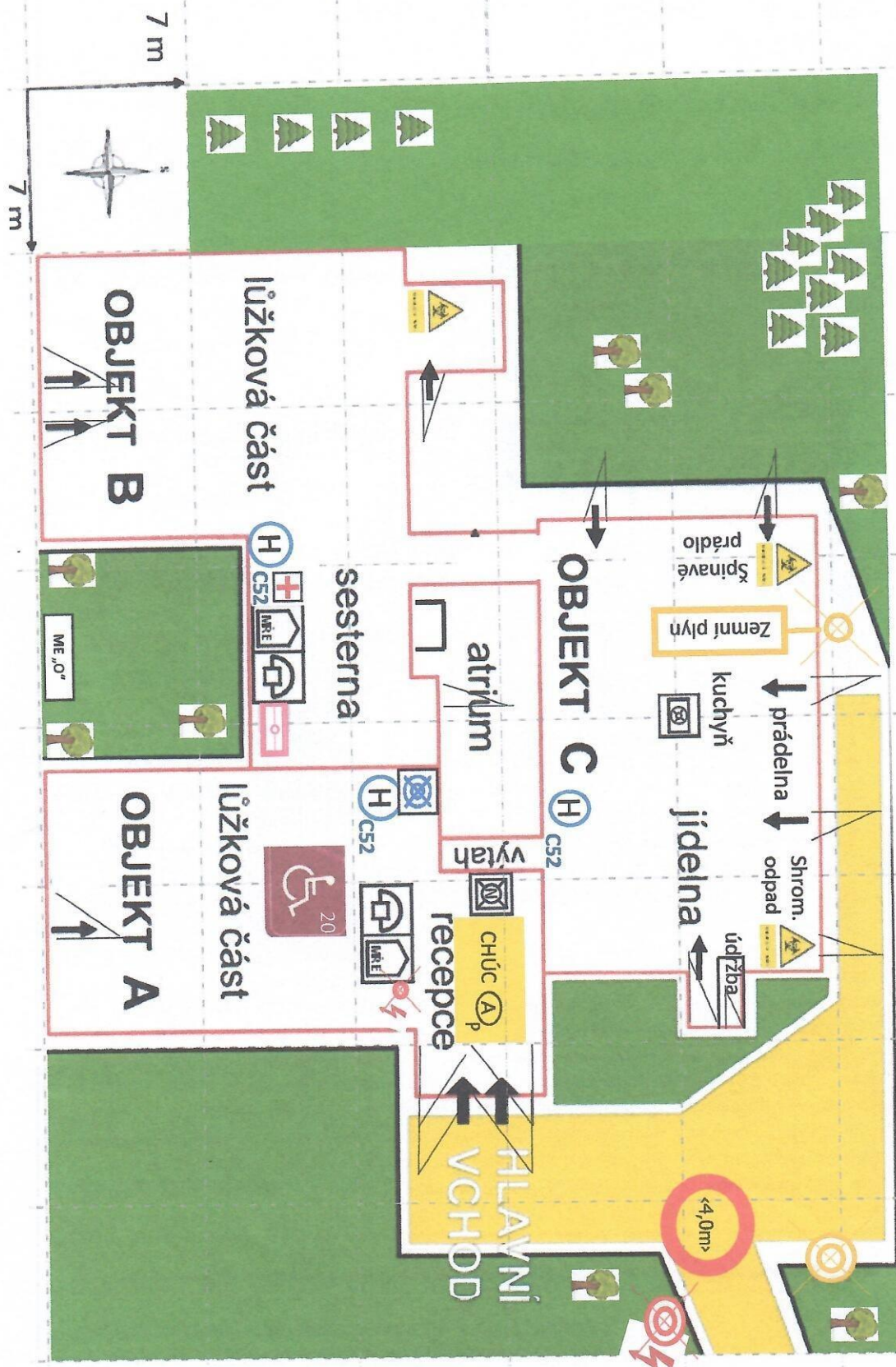
Schválil:

Ing. Jiří Slepíčka, ředitel, podpis



Přílohy:

Situace, půdorys 1.NP - tří pavilonů jako celek, půdorysy jednotlivých pavilonů 1.NP (A,B,C) a půdorys 2.NP, půdorys sklepních prostor 1.PP



Operativní karta – půdorys;

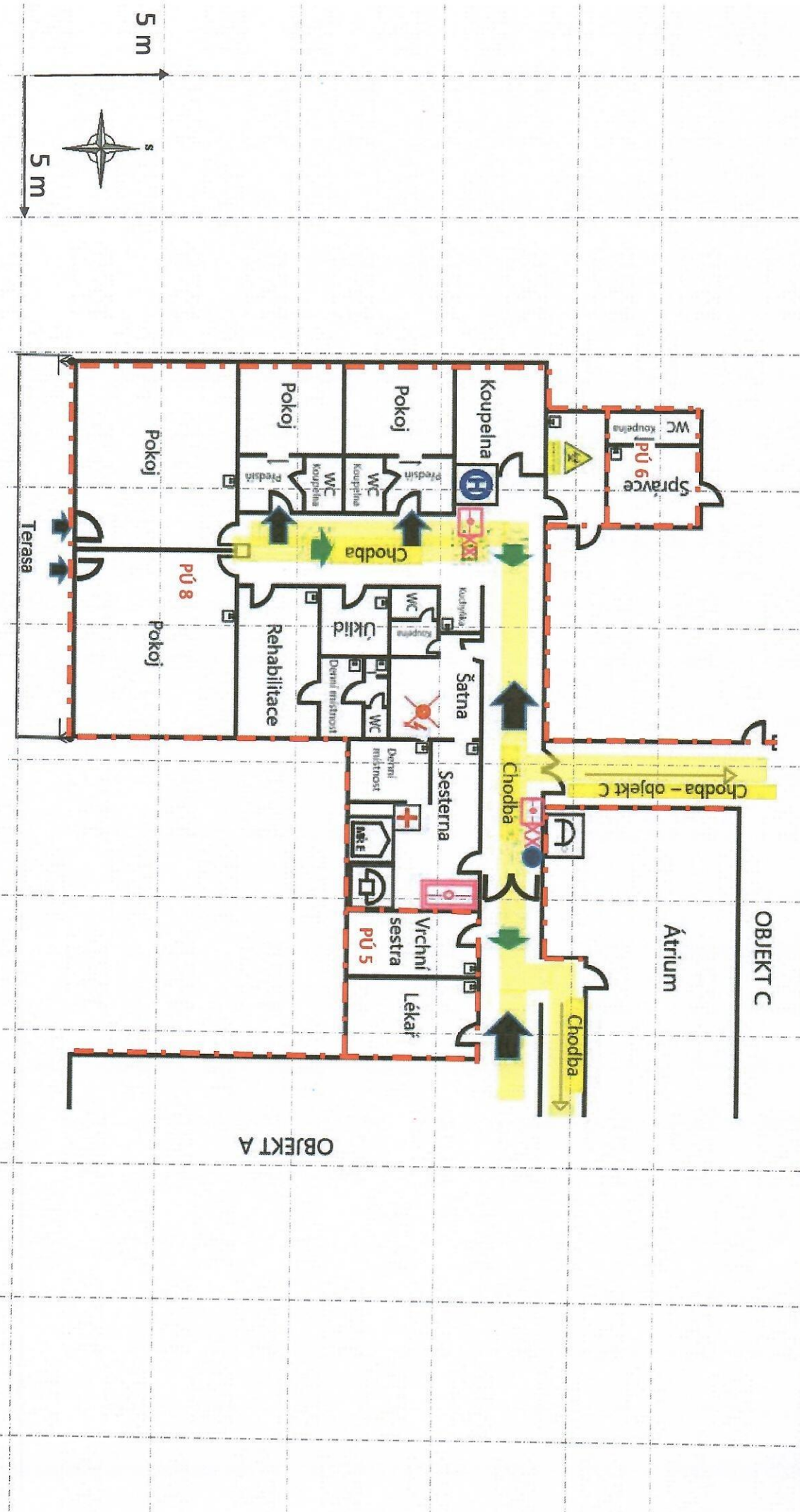
Sociálně ošetrovateľské centrum;

Zárubova 971/15, Praha 4 Kamýk;

prosinec 2022; 1NP,

h_p = 3,35 m

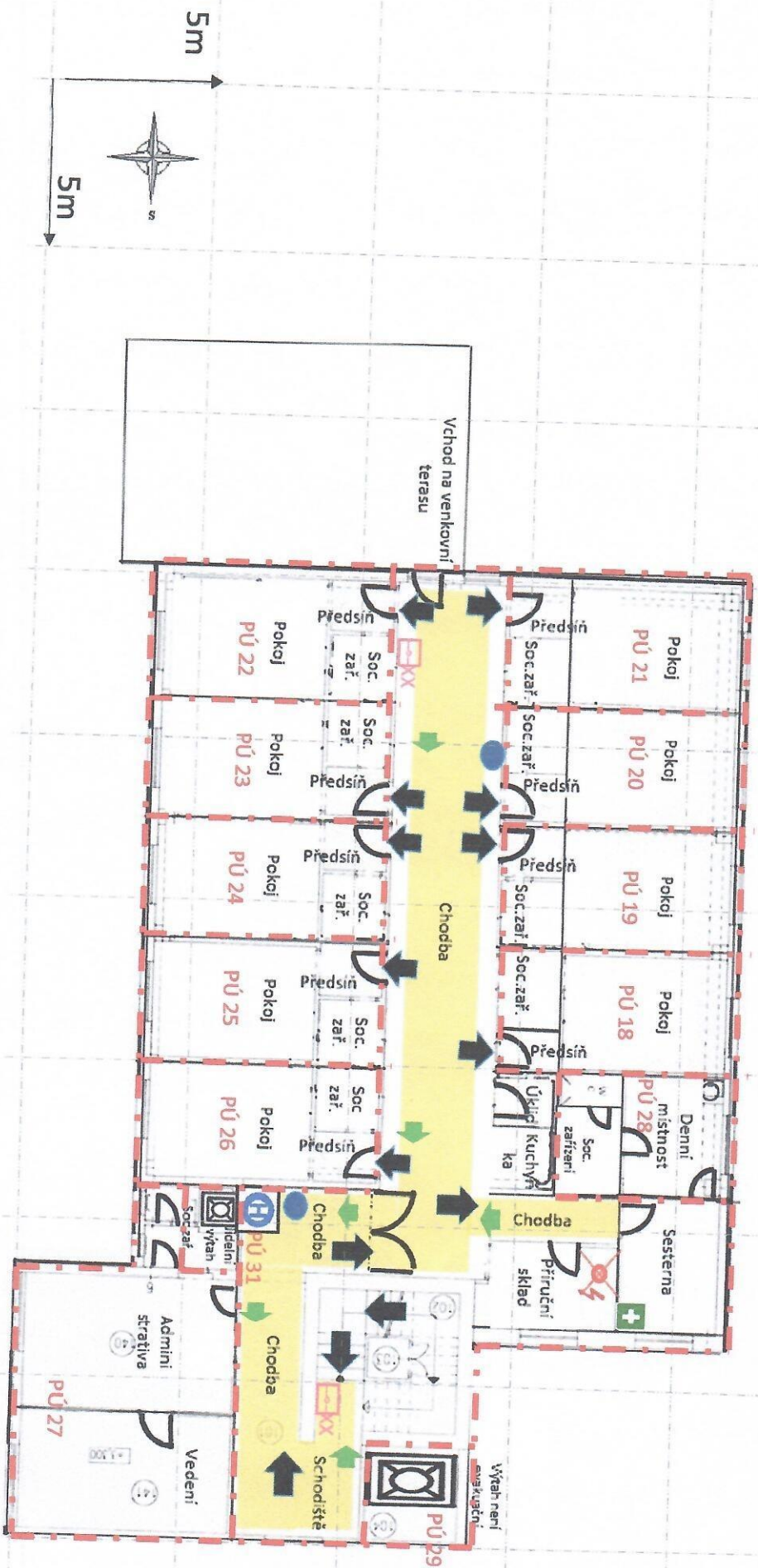








Operativní karta – půdorys: Sociálně ošetřovatelské centrum; Zárubova 971/15, Praha 4 Kamýk; prosinec 2022; 2NP, $h_p = 3,35\text{ m}$



Operativní karta – půdorys: Sociálně ošetrovatelské centrum; Zárubova 971/15, Praha 4 Kamýk; prosinec 2022; 1PP (sklep)

