

Název projektu	RADNICE PRAHA 12 – Oddělení dopr. přestupků Praha 12	Generální projektant	LOXIA a.s. tel. 221 511 711, Perucká 26, 120 00 Praha 2
Stupeň projektu	Dokumentace pro provedení stavby	Investor	Městská část Praha 12

LOXIA

RADNICE PRAHA 12 – ODDĚLENÍ DOPR. PŘESTUPKŮ

Generála Šišky 2375/6, 143 00 Praha 12

Dokumentace pro provedení stavby (DPS)

A. PRŮVODNÍ ZPRÁVA

B. SOUHRNNÁ TECHNICKÁ ZPRÁVA

Název projektu	RADNICE PRAHA 12 – Oddělení dopr. přestupků Praha 12	Generální projektant	LOXIA a.s. tel. 221 511 711, Perucká 26, 120 00 Praha 2
Stupeň projektu	Dokumentace pro provedení stavby	Investor	Městská část Praha 12

A. PRŮVODNÍ ZPRÁVA

A.1 IDENTIFIKAČNÍ ÚDAJE

- Název stavby: RADNICE PRAHA 12 – oddělení dopravních přestupků
- Místo stavby: Generála Šišky 2375/6, 143 00 Praha 4 - Modřany
- Pozemky a objekty: pozemky v Praze, katastrálním území Modřany - p.č. 2864/2
- Předmět dokumentace: nové dispoziční řešení oddělení kontroly a přestupků v 3NP
- Stupeň dokumentace: dokumentace pro provedení stavby
- Datum zpracování: březen 2024
-
- Gen.projektant, inženýring: LOXIA a.s., Perucká 26/2274, Praha 2, 120 00, IČ: 64 94 95 16,
kontakt – Ing. Jan Pyš, ČKAIT 0007528, obor pozemní stavitelství
tel. 602.312.319, radnice.P12@loxia.eu

A.2 ČLENĚNÍ STAVBY NA OBJEKTY A TECHNOLOGICKÁ ZAŘÍZENÍ

Jedná se o nové dispoziční řešení oddělení kontroly a přestupků administrativní budovy ve východním křídle v 3NP pro potřeby veřejné správy městské části Praha 12.

A.3 SEZNAM VSTUPNÍCH PODKLADŮ

- Zadání objednatele
- Dokumentace skutečného provedení pro projekt Nová radnice Prahy 12
- Studie dispozičního řešení 3NP
- a další

Název projektu	RADNICE PRAHA 12 – Oddělení dopr. přestupků Praha 12	Generální projektant	LOXIA a.s. tel. 221 511 711, Perucká 26, 120 00 Praha 2
Stupeň projektu	Dokumentace pro provedení stavby	Investor	Městská část Praha 12

B. SOUHRNNÁ ZPRÁVA

B.1 POPIS ÚZEMÍ

a) CHARAKTERISTIKA ÚZEMÍ

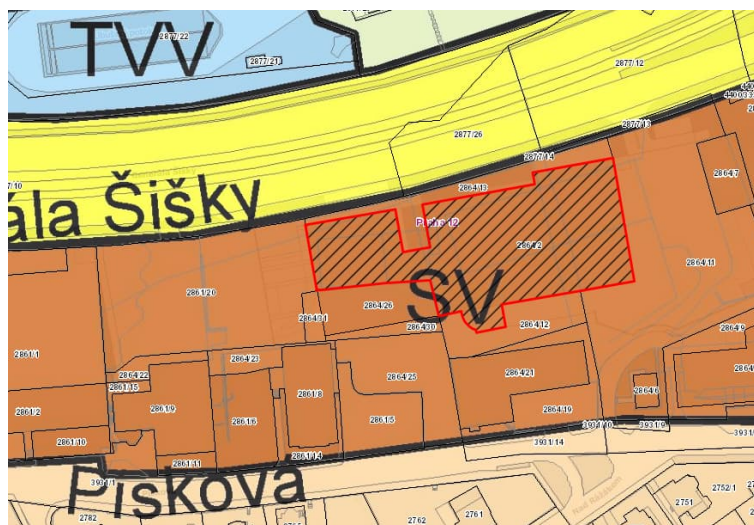
Parcela p. č. 2864/2, 2864/26, k. ú. Modřany [400238] se nachází v zastavěném území. Navrhované stavební úpravy části dispozice v 3.NP v budově Městské části Praha 12 jsou v souladu s charakterem území. Charakteristika území se nemění. Dále se nemění dosavadní využití ani zastavěnost území.

b) ÚDAJE O SOULADU S ÚZEMNÍM PLÁNEM

Pro území je v platnosti územní plán sídelního útvaru hl. m. Prahy schválený zastupitelstvem hl. m. Prahy č.10/05 ze dne 9.9.1999 a vyhláškou o závazné části územního plánu č.32/1999 Sb. hl. m. Prahy s účinností od 1.1.2000 ve znění pozdějších předpisů.

Lokalita stavby je z pohledu územního planu stabilizována. Projekt, který dokumentuje nové dispoziční řešení oddělení dopravních přestupků v 3.NP, je v souladu s územním plánem.

Podle platného Územního plánu sídelního útvaru hlavního města Prahy z roku 1999 vč. platných změn se předložený záměr nachází v zastavitelném území v ploše s funkčním využitím SV – všeobecné smíšené.



Obr. 1 územní plán hl.m. Prahy v místě Radnice Prahy 12, ulice Generála Šišky

Funkční využití území zůstává beze změny a požadavkům vyhovuje.

c) INFORMACE O VÝJIMKÁCH – NEPŘEDPOKLÁDÁ SE ZAJIŠTĚNÍ VÝJIMEK Z PSP (PRAŽSKÝCH STAVEBNÍCH PŘEDPISŮ) ČI JINÝCH VYHLÁŠEK A PŘEDPISŮ.

Žádná rozhodnutí nejsou vydána.

d) INFORMACE O VYDANÝCH ROZHODNUTÍCH O POVOLENÍ VÝJIMKY Z OBECNÝCH POŽADAVKŮ NA VYUŽÍVÁNÍ ÚZEMÍ

Nebyly požadovány.

Název projektu	RADNICE PRAHA 12 – Oddělení dopr. přestupků Praha 12	Generální projektant	LOXIA a.s. tel. 221 511 711, Perucká 26, 120 00 Praha 2
Stupeň projektu	Dokumentace pro provedení stavby	Investor	Městská část Praha 12

e) VÝČET A ZÁVĚRY PROVEDENÝCH PRŮZKUMŮ A ROZBORŮ

V této části projektové dokumentace nebyly průzkumy provedeny.

f) OCHRANA ÚZEMÍ PODLE JINÝCH PRÁVNÍCH PŘEDPISŮ

Řešené území se nenachází v žádném chráněném území, chráněné oblasti, či v přírodním útvaru.

Areál je situován mimo ochranné pásmo Pražské památkové rezervace.

g) POLOHA VZHLEDEM K ZÁPLAVOVÉMU ÚZEMÍ, PODDOLOVANÉMU ÚZEMÍ APOD.

Objekt se nenachází v záplavovém území. Objekt se nenachází v poddolovaném ani jiném zvláště chráněném území.

h) VLIV STAVBY NA OKOLNÍ STAVBY A POZEMKY, OCHRANA OKOLÍ, VLIV STAVBY NA ODTOKOVÉ POMĚRY V ÚZEMÍ

Stavba nemá vliv na okolní pozemky a na odtokové poměry v okolí. Předmětem této PD jsou stavební úpravy části dispozice v 3.NP v budově Městské části Prahy 12, tj. vnitřních prostor.

i) POŽADAVKY NA ASANACE, DEMOLICE, KÁCENÍ DŘEVIN

Stavba nemá žádné požadavky na asanace, demolice nebo kácení dřevin.

j) POŽADAVKY NA MAXIMÁLNÍ DOČASNÉ A TRVALÉ ZÁBORY ZEMĚDĚLSKÉHO PŮDNÍHO FONDU NEBO POZEMKŮ URČENÝCH K PLNĚNÍ FUNKCE LESA

V této PD nejsou požadavky na trvalé či dočasné zábory zemědělského půdního fondu nebo pozemků určených k plnění funkce lesa.

k) ÚZEMNĚ TECHNICKÉ PODMÍNKY – ZEJMÉNA MOŽNOST NAPOJENÍ NA STÁVAJÍCÍ DOPRAVNÍ A TECHNICKOU INFRASTRUKTURU, MOŽNOST BEZBARIÉROVÉHO PŘÍSTUPU K NAVRHOVANÉ STAVBĚ

Stavba je napojena na stávající dopravní a technickou infrastrukturu. Stavba je napojena na stávající vodovod, kanalizaci a plynovod.

Předmětem této PD jsou stavební úpravy části dispozice v 3.NP v budově Městské části Prahy 12.

l) VĚCNÉ A ČASOVÉ VAZBY STAVBY, PODMIŇUJÍCÍ, VYVOLANÉ, SOUVISEJÍCÍ INVESTICE

Nejsou požadavky na další investice.

m) SEZNAM POZEMKŮ PODLE KATASTRU NEMOVITOSTÍ, NA KTERÝCH SE STAVBA PROVÁDÍ

Parc. Číslo: 2864/2
 Výměra: 2968 m²
 Druh pozemku: zastavěná plocha a nádvoří

Název projektu	RADNICE PRAHA 12 – Oddělení dopr. přestupků Praha 12	Generální projektant	LOXIA a.s. tel. 221 511 711, Perucká 26, 120 00 Praha 2
Stupeň projektu	Dokumentace pro provedení stavby	Investor	Městská část Praha 12

n) SEZNAM POZEMKŮ PODLE KATASTRU NEMOVITOSTÍ, NA KTERÝCH VZNIKNE OCHRANNÉ NEBO BEZPEČNOSTNÍ PÁSMO

Na žádných pozemcích nevznikne žádné ochranné nebo bezpečnostní pásmo.

Název projektu	RADNICE PRAHA 12 – Oddělení dopr. přestupků Praha 12	Generální projektant	LOXIA a.s. tel. 221 511 711, Perucká 26, 120 00 Praha 2
Stupeň projektu	Dokumentace pro provedení stavby	Investor	Městská část Praha 12

B.2 POPIS STAVBY

B.2.1 ZÁKLADNÍ CHARAKTERISTIKA STAVBY A JEJÍHO UŽÍVÁNÍ

a) NOVÁ STAVBA NEBO ZMĚNA DOKONČENÉ STAVBY; U ZMĚNY STAVBY ÚDAJE O JEJICH SOUČASNÉM STAVU, ZÁVĚRY STAVEBNĚ TECHNICKÉHO, PŘÍPADNĚ STAVEBNĚ HISTORICKÉHO PRŮZKUMU A VÝSLEDKY STATICKÉHO POSOUZENÍ NOSNÝCH KONSTRUKCÍ

Jedná se o stávající objekt.

Předmětem této PD jsou pouze stavební úpravy části dispozice v 3.NP v budově Městské části Prahy 12. U stávajících 3 velkorozměrových kanceláří ve východním křídle (administrativní prostor) se upraví dispozice tak, aby byla využitelná pro rozšiřující se oddělení kontrol a přestupků úřadu. Z původních kancelářských prostor se nově vytvoří 9 menších kanceláří pro 1 až 3 zaměstnance, 1 archiv a 1 zasedací místnost a vytvoření místnosti pro datový rozvaděč u schodišťového jádra ve stejné pozici, jako je v 1NP a 2NP.

Stávající stav

Stávající část dispozice v 3.NP, kterou řeší tato PD, je rozdělena na 3 velkorozměrové kanceláře.

V rámci bouracích prací budou:

- odstraněny veškeré podhledy vč. fancoil jednotek (rozebrání VZT a ponechání potrubí pro pozdější využití)
- vybourání stávajících vnitřních příček tl 100mm
- zdvojené podlahy
- vybavení kanceláří si investor vynese mimo řešenou část dispozice v 3NP do vlastních prostor před započítáním bouracích prací

Navrhující stav

Navrhujícími stavebními úpravy se velkoprostorové kanceláře rozdělí novými stavebními konstrukcemi na 9 nových kanceláří, 1 archiv a 1 jednací místnost.

- 1x kancelář pro 2 zaměstnance
- 2x kancelář pro 3 zaměstnance
- 6x kancelář pro 1 zaměstnance
- 1x jednací místnost
- 1x archiv (stavební konstrukce s patřičnou požární odolností)

Vytvoření místnosti pro datový rozvaděč u schodišťového jádra ve stejné pozici, jako je v 1NP a 2NP.

b) ÚČEL UŽÍVÁNÍ STAVBY

Objekt slouží jako státní správa Městské části Prahy 12. Nachází se zde administrativní prostory.

c) TRVALÁ NEBO DOČASNÁ STAVBA

Jedná se o trvalou stavbou.

Název projektu	RADNICE PRAHA 12 – Oddělení dopr. přestupků Praha 12	Generální projektant	LOXIA a.s. tel. 221 511 711, Perucká 26, 120 00 Praha 2
Stupeň projektu	Dokumentace pro provedení stavby	Investor	Městská část Praha 12

d) INFORMACE O VYDANÝCH ROZHODNUTÍCH O POVOLENÍ VÝJÍMKY Z TECHNICKÝCH POŽADAVKŮ NA STAVBY A TECHNICKÝCH POŽADAVKŮ ZABEZPEČUJÍCÍCH BEZBARIÉROVÉ UŽÍVÁNÍ STAVBY

Nebyla vydána žádná rozhodnutí o povolení výjimek z technických požadavků.

e) INFORMACE O TOM, ZDA A V JAKÝCH ČÁSTECH DOKUMENTACE JSOU ZOHLEDNĚNY PODMÍNKY ZÁVAZNÝCH STANOVISEK DOTČENÝCH ORGÁNŮ

Byla provedena vizuální prohlídka, závažné konstrukční poruchy nebyly zaznamenány.

f) OCHRANA STAVBY PODLE JINÝCH PRÁVNÍCH PŘEDPISŮ

Stavba nevyžaduje žádnou ochranu podle jiných právních předpisů.

g) NAVRHOVANÉ PARAMETRY STAVBY – ZASTAVĚNÁ PLOCHA, OBESTAVĚNÝ PROSTOR, UŽITNÁ PLOCHA A PŘEDPOKLÁDNÉ KAPACITY PROVOZU A VÝROBY, POČET FUNKČNÍCH JEDNOTEK A JEJICH VELIKOSTI APOD.

Tato PD řeší stavební úpravy dispozice v 3NP ve východním křídle budovy Městské části Prahy 12.

Stávající stav

Stávající část dispozice v 3.NP, kterou řeší tato PD, je rozdělena na 3 velkorozměrové kanceláře (259.02, 259.03 a 259.04). Tyto kanceláře mají celkovou kapacitu 32 zaměstnanců.

Kancelář 259.02	77,7 m ²
Kancelář 259.03	132,9m ²
Kancelář 259.04	141,6m ²
Chodba	9,7m ²
Kancelář (zmenšena o datový rozvaděč) 259.07	60,5m ²
Zastavěná plocha stavby:	2968m²

Navrhovaný stav

Navrhujícími stavebními úpravy se velkoprostorové kanceláře rozdělí novými stavebními konstrukcemi na 9 nových kancelářů, 1 archiv a 1 jednací místnost. Kancelář 259.07 bude zmenšena tak, aby vznikla nová místnost pro datový rozvaděč. Tyto kanceláře mají celkovou kapacitu 14 zaměstnanců.

Kancelář 259.07 (stávající, zmenšena)	54,4 m ²
Datový rozvaděč	5,4 m ²
Chodba (č. 284)	74,0 m ²
Kancelář (č. 285)	37,6 m ²

Název projektu	RADNICE PRAHA 12 – Oddělení dopr. přestupků Praha 12	Generální projektant	LOXIA a.s. tel. 221 511 711, Perucká 26, 120 00 Praha 2
Stupeň projektu	Dokumentace pro provedení stavby	Investor	Městská část Praha 12

Kancelář (č. 286)	33,1 m ²
Kancelář (č. 287)	21,6 m ²
Kancelář (č. 288)	22,7 m ²
Kancelář (č. 289)	19,5 m ²
Kancelář (č. 290)	30,2 m ²
Kancelář (č. 291)	21,5 m ²
Kancelář (č. 292)	21,5 m ²
Kancelář (č. 293)	20,8 m ²
Jednací místností (č. 294)	28,0 m ²
Archiv (č. 295)	22,5 m ²

h) ZÁKLADNÍ BILANCE STAVBY – POTŘEBY A SPOTŘEBY MÉDIÍ A HMOT, HOSPODAŘENÍ S DĚŠŤOVOU VODOU, CELKOVÉ PRODUKOVANÉ MNOŽSTVÍ A DRUHY ODPADŮ A EMISÍ, TŘÍDA ENERGETICKÉ NÁROČNOSTI BUDOV APOD.

Změnou stavby nevznikají nové potřeby na média ani energie.

Vytápění, vodovod, plynovod a kanalizace objektu není řešeno v této PD.

Větrání je specifikováno v samostatné části dokumentace.

Silnoproudé a slaboproudé elektroinstalace jsou specifikovány v samostatné části dokumentace.

i) ZÁKLADNÍ PŘEDPOKLADY VÝSTAVBY – ČASOVÉ ÚDAJE O REALIZACI STAVBY ČLENĚNÍ NA ETAPY

Předpokládané zahájení stavby: 04/2024

Předpokládané dokončení stavby: 06/2024

Postup výstavby:

- 1. etapa: Bourací práce
- 2. etapa: Hrubá stavba
- 3. etapa: Dokončovací práce

j) ORIENTAČNÍ NÁKLADY STAVBY

Orientační náklady stavby budou sděleny na vyzvání.

B.2.2 CELKOVÉ URBANISTICKÉ A ARCHITEKTONICKÉ ŘEŠENÍ

a) URBANISMU – ÚZEMNÍ REGULACE, KOMPOZICE PROSTOROVÉHO ŘEŠENÍ

Záměr této PD se nachází v zastavěném území v ploše se zónou SV – všeobecně smíšené. Jedná se o stávající stavbu, jejíž kompozice prostorového řešení zůstává beze změny.

b) ARCHITEKTONICKÉ ŘEŠENÍ – KOMPOZICE TVAROVÉHO ŘEŠENÍ, MATERIÁLOVÉ A BAREVNÉ ŘEŠENÍ

Stávající stav

Název projektu	RADNICE PRAHA 12 – Oddělení dopr. přestupků Praha 12	Generální projektant	LOXIA a.s. tel. 221 511 711, Perucká 26, 120 00 Praha 2
Stupeň projektu	Dokumentace pro provedení stavby	Investor	Městská část Praha 12

Stávající stav budovy Městské části Prahy 12 zůstane beze změny. Tato PD řeší pouze vnitřní stavební úpravy dispozice východního křídla v 3NP této budovy. Nemění se tak tvarové, materiálové či barevné řešení stávajícího objektu Městské části Prahy 12.

Vnitřní řešené prostory stávajících kanceláří v 3NP tvoří 3 velkoprostorové kanceláře s bílým podhledem a bílou výmalbou všech stěn. V prostoru jsou ŽB sloupy bíle omítnuté.

Navrhovaný stav

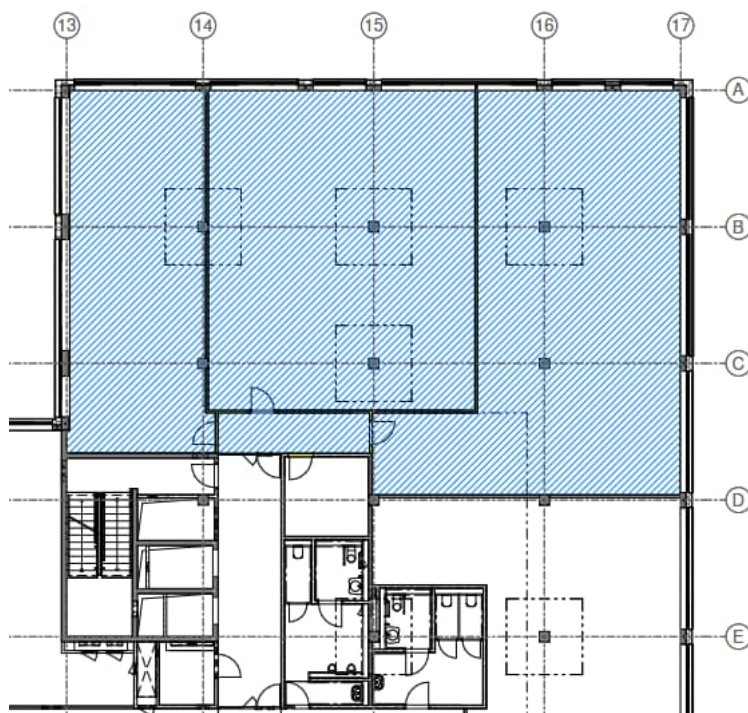
Vnitřní řešené prostory navržených kanceláří v 3NP budou materiálově, barevně řešeny obdobně jako stávající kanceláře úřadu.

B.2.3 Dispoziční, technologické a provozní řešení

a) Dispoziční řešení

Stávající stav

Stávající část dispozice v 3.NP, kterou řeší tato PD, je rozdělena na 3 velkorozměrové kanceláře (259.02, 259.03 a 259.04). Tyto kanceláře mají celkovou kapacitu 32 zaměstnanců. Hlavní vstup do chodby u kanceláří je z výtahového lobby. Z chodby je pak vstup do jednotlivých kanceláří. Tyto kanceláře byly určeny pro pronájem jiným subjektům. Osvětlení a oslunění pracovních ploch je umožněno ze třech prosklených stěn (sever, východ, západ). Nosná konstrukce obvodových stěn a vnitřních sloupů je ze železobetonu. Vnitřní konstrukce jsou nenosné SDK příčky tl. 100mm. Stávající kazetový podhled je z SDK desek o rozměru 600x600mm.



Navrhovaný stav

Navrhujícími stavebními úpravy se velkoprostorové kanceláře rozdělí novými stavebními konstrukcemi na 9 nových kanceláří, 1 archiv a 1 jednací místnost.

Název projektu	RADNICE PRAHA 12 – Oddělení dopr. přestupků Praha 12	Generální projektant	LOXIA a.s. tel. 221 511 711, Perucká 26, 120 00 Praha 2
Stupeň projektu	Dokumentace pro provedení stavby	Investor	Městská část Praha 12

- 1x kancelář pro 2 zaměstnance
- 2x kancelář pro 3 zaměstnance
- 6x kancelář pro 1 zaměstnance
- 1x jednací místnost
- 1x archiv (stavební konstrukce s patřičnou požární odolností)



Všechny kanceláře budou mít stejnou výškovou úroveň. Celková kapacita stálých zaměstnanců je 14 zaměstnanců.

Hlavní vstup je zachován z výtahového lobby do chodby, která obsluhuje jednotlivé kanceláře, jednací místnost a archiv. Za vstupem je chodba rozšířena o prostor pro umístění nádob pro tříděný a smíšený odpad a umístění tiskárny. Do stávající nosní konstrukce se nebude zasahovat, železobetonové sloupky a obvodové stěny zůstanou beze změny. Stávající okna kromě jedné sestavy zůstanou beze změny. Sestava mezi osami 15 a 16 bude upravena, a to jedno fixní pole bude nahrazeno otevíravým oknem. Rozdělení kanceláří bude provedeno pomocí SDK příček o tl. 100 a 140mm, dle standardu úřadu. Nový podhled se provede po osazení nových rozvodů VZT a el. instalace. Kasetový podhled bude zavěšen pod stropem z SDK desek 600/600mm.

Bude vytvořena místnost pro datový rozvaděč u schodišťového jádra ve stejné pozici, jako je v 1NP a 2NP. Bude obezděn zděnými příčkami.

b) Technologické řešení

Stávající objekt úřadu neobsahuje žádnou technologii pro výrobu.

c) Provozní řešení

Provozní řešení se nezmění. Vstup do kanceláří směrem od výtahu v 3NP zůstane beze změny. Pouze se část s 3 velkorozměrovými kanceláři rozdělí na víc menších kanceláří, zasedací místnost a archiv.

Název projektu	RADNICE PRAHA 12 – Oddělení dopr. přestupků Praha 12	Generální projektant	LOXIA a.s. tel. 221 511 711, Perucká 26, 120 00 Praha 2
Stupeň projektu	Dokumentace pro provedení stavby	Investor	Městská část Praha 12

B.2.4 Bezbariérové užívání stavby

Předmětná stavba není předmětem bezbariérového užívání stavby.

B.2.5 Bezpečnost při užívání stavby

Je dána vnitřními předpisy bezpečnosti práce, je zajištěno oddělení pracovních prostorů.

- Stavební úpravy jsou navrženy v souladu s Pražskými stavebními předpisy 2016, dle Hlava VI Bezpečnost a přístupnost při užívání
- Všechny části stavby byly navrženy v souladu s předpisy splatnými v české republice.
- Stavební úpravy budou provedeny z certifikovaných materiálů a výrobků.

B.2.6 Základní technický popis stavby

Tato PD řeší stavební úpravy dispozice ve východním křídle v 3NP v budově Městské části Prahy 12.

Stávající stav

Stávající část dispozice v 3.NP, kterou řeší tato PD, je rozdělena na 3 velkorozměrové kanceláře (259.02, 259.03 a 259.04).

Osvětlení a oslunění pracovních ploch je umožněno ze třech prosklených stěn (sever, východ, západ).

- Nosná konstrukce obvodových stěn a vnitřních sloupů je ze železobetonu.
- Vnitřní konstrukce jsou nenosné SDK příčky tl. 100mm.
- Stávající kazetový podhled je z SDK desek o rozměru 600x600mm v prostoru kanceláří
- Stávající hladký SDK podhled v místě chodby
- Stávající zdvojená podlaha
- Povrchová úprava podlahy kanceláří – zátěžový koberec
- Povrchová úprava podlahy části chodby – PVC
- 3x dveře do kanceláře

Navrhovaný stav

Do stávajících nosných konstrukcí se nebude zasahovat. Železobetonové zdi a sloupy zůstanou beze změny. Stávající okna kromě jedné sestavy mezi osami 15 a 16 (sever) zůstanou beze změny.

Rozdělení na jednotlivé kanceláře a jednací místnost a archiv bude provedeno pomocí SDK příček. Nový podhled se provede po osazení nových rozvodů VZT a el. instalace. Podhled bude zavěšen pod stropem z SDK desek.

B.2.7 Základní popis technických a technologických zařízení

Základní koncepce řešení objektu se lokální stavební úpravou nemění.

B.2.8 Zásady požárně bezpečnostního řešení

Požárně bezpečnostní řešení se nemění. Řešená dispozice kanceláří je v jednom požárním úseku. Rozdělení 3 velkokapacitních kanceláří do více menších kanceláří, zasedací místnosti a archivu nemá vliv na změny požárně bezpečnostní řešení.

Návrh vzduchotechniky je v souladu s požadavky ČSN 73 0872 Ochrana staveb proti šíření požáru vzduchotechnickým zařízení. Řešené prostory jsou součástí jednoho shodného požárního úseku.

Název projektu	RADNICE PRAHA 12 – Oddělení dopr. přestupků Praha 12	Generální projektant	LOXIA a.s. tel. 221 511 711, Perucká 26, 120 00 Praha 2
Stupeň projektu	Dokumentace pro provedení stavby	Investor	Městská část Praha 12

B.2.9 Úspora energie a tepelná ochrana

Tepelně technické vlastnosti provedených stavebních konstrukcí objektu budou odpovídat doporučeným hodnotám dle normy ČSN 73 0540-2 – Tepelná ochrana budov – část 2.

B.2.10 hygienické požadavky na stavbu (větrání, odpady, osvětlení, ...)

Stavební úpravy jsou navrženy v souladu s Pražskými stavebními předpisy 2016, dle Hlava IV Hygiena, ochrana zdraví a životního prostředí:

- § 43 obecné požadavky: návrhová stavba je navržena dle způsobu užívání dle platné legislativy, tak, že neohrožuje uživatele stavby a stavba svými technickými parametry a použitými výrobky a materiály odolává škodlivému působení vnitřní a vnějšího prostředí, zejména vlivům zemní vlhkosti, vlivům atmosférickým, proti biotickým škůdcům, apod.
- § 44 výšky a plochy místností: výšky a plochy místností návrhové stavby jsou navrženy dle účelu místností a dle platné legislativy, zejména ČSN 73 4108 Hygienická zařízení a šatny.
- § 45 proslunění, denní a umělé osvětlení: proslunění, denní a umělé osvětlení návrhové stavby je navrženo dle účelu a užívání jednotlivých místností dle platné legislativy ČSN 73 0580 – Denní osvětlení budov.

Hospodaření s odpady

S odpadem vzniklým při stavebních pracích dle předložené projektové dokumentace bude naloženo v souladu se zákonem č. 541/2020 Sb., o odpadech a o změně některých dalších zákonů, ve znění pozdějších změn (dále jen zákon o odpadech), jeho prováděcích předpisů, a dále v souladu s obecně závaznou vyhláškou hl. m. Prahy č. 5/2007 Sb. HMP o odpadech.

a) Odpady z prováděných stavebních prací

Oprávněné osoby k likvidaci odpadu, konkrétní skládky, recyklační zařízení atd., zajistí dodavatel stavby.

Odpad bude ukládán do přistavených velkoobjemových kontejnerů, které byly zajištěny před nežádoucím znehodnocením nebo úniku odpadů.

Přednostně bude zajištěno využití odpadů před jejich odstraněním, materiálové bude mít přednost před jiným využitím odpadů. Stavební odpady budou tříděny dle následujících položek: odpadní zemina a kamení (využita pro terénní úpravy na pozemcích stavby), kov, směsný stavební odpad, dřevo, papír, plast, nebezpečný odpad.

Odpady budou předány ke zpracování pouze osobám, které jsou dle zákona o odpadech k jejich převzetí oprávněny.

Přepravní prostředky při přepravě odpadu budou uzavřeny nebo budou mít ložnou plochu zakrytu, aby bylo zabráněno úniku převáženého odpadu. Pokud dojde v průběhu přepravy k úniku stavebního odpadu, bude odpad neprodleně odstraněn a místo bude uklizeno.

b) Odpad z provozování objektu

Provozem kanceláří bude vznikat směsný komunální a tříděný odpad, který se bude ukládat do stávajících nádob umístěných v přístřešku stojícím na parkovišti úřadu.

Název projektu	RADNICE PRAHA 12 – Oddělení dopr. přestupků Praha 12	Generální projektant	LOXIA a.s. tel. 221 511 711, Perucká 26, 120 00 Praha 2
Stupeň projektu	Dokumentace pro provedení stavby	Investor	Městská část Praha 12

c) Řešení z hlediska ochrany proti hluku

Během výstavby bude vznikat hluk ze stavební činnosti, jehož účinky budou omezeny dobou výstavby (mimo noční dobu) a použitím vhodného strojního zařízení.

B.2.11 Zásady ochrany stavby proti negativním vlivům vnějšího prostředí

a) Opatření proti radonu

Tato PD pronikání radonu neřeší.

b) Ochrana před bludnými proudy

Tato PD bludné proudy neřeší.

c) Ochrana před technickou seizmicitou

Ochrana je zajištěna stávajícím obvodovým pláštěm budovy.

d) Ochrana před hlukem

Ochrana je zajištěna stávajícím obvodovým pláštěm budovy.

e) Protipovodňová opatření

Objekt nevyžaduje tato řešení ochrany.

f) Ostatní účinky (vliv poddolování, výskyt metanu apod.)

Objekt nevyžaduje tato řešení ochrany.

B.3 Připojení stavby na technickou infrastrukturu

a) Napojovací místa technické infrastruktury, přeložky

Tato PD neřeší napojení na technickou infrastrukturu ani přeložky.

b) Připojovací rozměry, výkonové kapacity a délky

El. rozvaděč

Datové rozvaděče

B.4 Dopravní napojení a doprava v klidu

Není součástí této PD, navržené stavební úpravy stávající napojení nezmění.

B.5 Řešení vegetace a souvisejících terénních úprav

V projektu nejsou uvažovány vegetační prvky.

V projektu nejsou uvažována biotechnická opatření.

Název projektu	RADNICE PRAHA 12 – Oddělení dopr. přestupků Praha 12	Generální projektant	LOXIA a.s. tel. 221 511 711, Perucká 26, 120 00 Praha 2
Stupeň projektu	Dokumentace pro provedení stavby	Investor	Městská část Praha 12

B.6 Popis vlivů stavby na životní prostředí

a) Vliv na životní prostředí - ovzduší, hluk, voda, odpady a půda

Stávající stavba nemá negativní vliv na životní prostředí.

b) Vliv na přírodu a krajinu (ochrana dřevin, ochrana památných stromů, ochrana rostlin a živočichů apod.), zachování ekologických funkcí a vazeb v krajině

Žádný

c) Vliv na soustavu chráněných území Natura 2000

Uvedená stavba nemá významný vliv na evropsky významné lokality ani ptačí oblasti.

d) Způsob zohlednění podmínek závazného stanoviska posouzení vlivu záměru na životní prostředí, je-li podkladem

Stavba nevyžaduje posouzení vlivu záměru na životní prostředí.

e) V případě záměrů spadajících do režimu zákona o integrované prevenci základní parametry způsobu naplnění závěrů o nejlepších dostupných technikách nebo integrované povolení, bylo-li vydáno

Stavba nevyžaduje posouzení tohoto typu.

f) Navrhovaná ochranná a bezpečnostní pásma, rozsah omezení a podmínky ochrany podle jiných právních předpisů

Vzhledem k charakteru stavby a jejímu užívání nejsou navržena žádná nová ochranná ani bezpečnostní pásma. V rámci realizace stavby budou dodržena ochranná pásma stávajících a navržených inženýrských sítí.

B.7 Ochrana obyvatelstva

Splnění základních požadavků z hlediska plnění úkolů ochrany obyvatelstva – jsou splněny.

B.8 Zásady organizace výstavby

a) Napojení staveniště na stávající dopravní a technickou infrastrukturu

Napojení je již provedeno.

b) Ochrana okolí staveniště a požadavky na související sanace, demolice, kácení dřevin

Stavba nemá požadavky na asanace, demolice, nebo kácení dřevin. Na pozemku nejsou žádné stávající stavby, které by bylo potřeba odstranit.

c) Maximální dočasné a trvalé zábory pro staveniště

Zábory nejsou požadovány.

Název projektu	RADNICE PRAHA 12 – Oddělení dopr. přestupků Praha 12	Generální projektant	LOXIA a.s. tel. 221 511 711, Perucká 26, 120 00 Praha 2
Stupeň projektu	Dokumentace pro provedení stavby	Investor	Městská část Praha 12

d) Požadavky na bezbariérové obchozí trasy

Stavba nemá žádné požadavky na bezbariérové obchozí trasy.

e) Bilance zemních prací, požadavky na přísun, nebo deponie zemin

V rámci této PD se nebudou provádět žádné zemní práce vč. přesunu deponie.

B.9 Celkové vodohospodářské řešení

Tato PD neřeší vodovod, splaškové a dešťové vody. Likvidace odpadních vod bude ponechána beze změny. Napojení na vodovod zůstane stávající – beze změny.