

Výstavba hasičské zbrojnice



Objemová studie

Květen 2023

Obsah dokumentace:

A) ZÁKLADNÍ ÚDAJE

B) ÚVOD

C) TEXTOVÁ ČÁST

D) POPIS NAVRŽENÉHO OBJEKTU

- 1) Popis navrženého objektu
- 2) Vizualizace
- 3) Návrh konstrukčního systému
- 4) Odhadované bilance stavby
- 5) Finanční bilance

E) VYJÁDŘENÍ SPRÁVCŮ SÍTÍ

F) VYJÁDŘENÍ OSLOVENÝCH ORGÁNŮ STÁTNÍ SPRÁVY

G) ZÁVĚR

H) POUŽITÉ NORMY



A) ZÁKLADNÍ ÚDAJE

B) ÚVOD



zadavatel:

název: **Městská část Praha 12**
sídlo: Generála Šišky 2375/6, 143 00 Praha 4 - Modřany
IČO: 00231151 DIČ: CZ 00231151
zástupce: Ing. Vojtěch Kos, MBA., starosta

zpracovatel:

název: **REINVEST spol. s r.o.**
sídlo: K Novému dvoru 897/66, 142 00 Praha 4 - Lhotka
IČO: 65410840 DIČ: CZ 65410840
zástupce: Ing. Marek Raška, jednatel
kontakt: Petra Beranová
tel.: 774327717
e-mail: beranova@reinvest.cz

řešitelé jednotlivých částí:

textová část: Petra Beranová
souhrnné, architektonické a stavební řešení: Ing. arch. Robert Fišera
vizualizace: Ing. arch. Robert Fišera
konstrukční systém: Ing. Lubomír Kubín
finanční bilance: Ing. Marek Raška
energetická bilance: Ing. Miroslav Fiala
bilance spotřeby vody: Ing. Martin Jíra

označení a místo stavby:

Pozemek č. 358/9, k.ú. Cholupice (659393)

Cílem objemové studie plánované stavby je posoudit možnost výstavby objektu hasičské zbrojnice v Praze 12 – Cholupicích.

V rámci studie byly stanoveny hlavní tvarové prvky stavby. Pro výběr ideálního řešení byly prozkoumány výškopisné, polohopisné a unikátní znaky okolí, případně historii území.

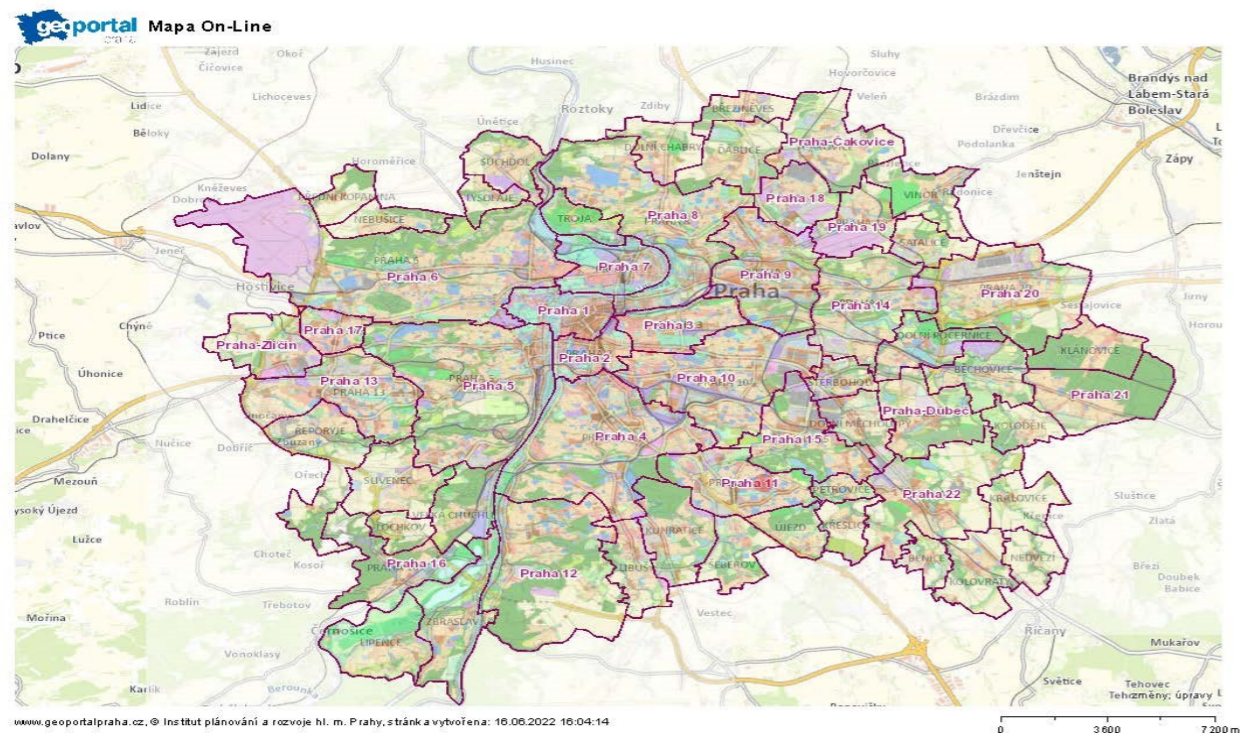
Na základě takto získaných informací byla vybrána pracovní varianta, která jsou v souladu s územím, kde se stavba má nacházet, a zároveň v maximální možné míře splňuje požadavky investora a uživatele.



C) PRŮVODNÍ A SOUHRNNÁ ZPRÁVA

C.1. Popis území stavby, urbanismus

Pozemek parc. č. 358/9, na kterém se plánuje objekt zbrojnice vystavět, leží v katastrálním území Cholupice v zastavěné oblasti sídlištního charakteru.



V rámci přípustného využití jsou povoleny školy a školská zařízení, mimoškolní zařízení pro děti a mládež, zdravotnická zařízení, zařízení sociálních služeb⁴, hygienické stanice, zařízení záchranného bezpečnostního systému, městské úřady, krematoria a obřadní síně, vysokoškolská zařízení. Dále sportovní zařízení, zařízení veřejného stravování, kulturní zařízení, kostely a modlitebny, nerušící služby, to vše související s hlavním využitím, drobné vodní plochy, zeleň, pěší komunikace a prostory, komunikace vozidlové, cyklistické stezky, plošná zařízení technické infrastruktury v nezbytném rozsahu a liniová vedení technické infrastruktury.

Podmíněně lze na pozemku postavit ostatní vzdělávací a školská zařízení, nezapsaná v rejstříku MŠMT škol a školských zařízení⁴, ve smyslu § 7 školského zákona, zařízení sociálních služeb nad rámec zákona č. 108/2006 Sb., o sociálních službách.

Pro uspokojení potřeb souvisejících s hlavním a přípustným využitím lze umístit: ubytovací zařízení, administrativní plochy, obchodní zařízení s celkovou hrubou podlažní plochou nepřevyšující 300 m², čerpací stanice pohonných hmot bez servisů a opraven jako nedílná část garáží a polyfunkčních objektů, manipulační plochy, malé sběrné dvory, služební byty, parkovací a odstavné plochy, garáže.

Dále lze umístit: stavby, zařízení a plochy pro provoz PID. Pro podmíněně přípustné využití platí, že nedojde k znehodnocení nebo ohrožení využitelnosti dotčených pozemků.



Zdroj: vyjádření MHMP, odboru ÚP

Nepřípustné je využití neslučitelné s hlavním a přípustným využitím, které je v rozporu s charakterem lokality a s podmínkami a limity v ní stanovenými nebo je jiným způsobem v rozporu s cíli a úkoly územního plánování.

Současné využití stavby je plně v souladu s platnou územně plánovací dokumentací a platnou legislativou, zejména stavebním zákonem, OTP pro výstavbu v hl. m. Praze a dále v souladu s příslušnými paragrafy Pražských stavebních předpisů.

Stavba je napojena veřejný vodovodní a kanalizační řad i na elektrickou energii.

Zdroj: <https://www.geoportal.cz/>

Podle změny č. 3139/12 územního plánu je území stabilizováno jako VV - veřejné vybavení, jehož hlavním využitím jsou plochy sloužící pro umístění všech typů veřejného vybavení města, tj. zejména pro školství a vzdělávání, zdravotnictví a sociální služby, veřejnou správu města a záchranný bezpečnostní systém.

Pozemek se nenachází v záplavovém území. V místě se nenacházejí žádné zdroje nerostů, podzemní vody ani poddolovaná území. Objekt není umístěn v památkové rezervaci ani v památkové zóně. Geologická, geomorfologická a hydrogeologická charakteristika je totožná jako u staveb v okolí.

S ohledem na schválenou Z 3139/12 není třeba zohledňovat a řešit žádné zábory zemědělského půdního fondu či pozemků určených k plnění funkce lesa.

Pozemek, na kterém se stavba nachází:

Par. č. 358/9

Katastrální území: Cholupice

Výměra: 25 487 m²

Využití/druh: orná půda

Vlastnické právo: Hl. m. Praha, Mariánské nám. 2, Praha 1

Svěřená správa: MČ Praha 12, Gen. Šišky 2375/6, Modřany, Praha 4

C.2 Základní charakteristika stavby a jejího využívání

Objekt hasičské zbrojnice má sloužit jako zázemí pro výjezdovou jednotku dobrovolných hasičů (dále jen JSDH), která počítá s kapacitou až 25ti členů, a dále jako zázemí pro SDH Cholupice – mládež (dále jen SDH), která v současné době čítá 50 osob.

Současný objekt hasičské zbrojnice se nyní nachází na adrese Podchýšská 109, v Praze 12 – Cholupicích a s ohledem na kapacitu osob a potřeby vybavení a zázemí je nedostatečný.



Zdroj: fotodokumentace pořízená firmou REINVEST spol. s r.o.





Zdroj: <https://www.sdhcholupice.cz/>

Zdroj: <https://www.cuzk.cz/>



Zdroj: fotodokumentace pořízená firmou REINVEST spol. s r.o.

C.3. Dopravní napojení

Příjezd k objektu je zajištěný z ulice Hrazanská. Na pozemku parc. č. 358/9 bude vybudováno 24 parkovacích stání.

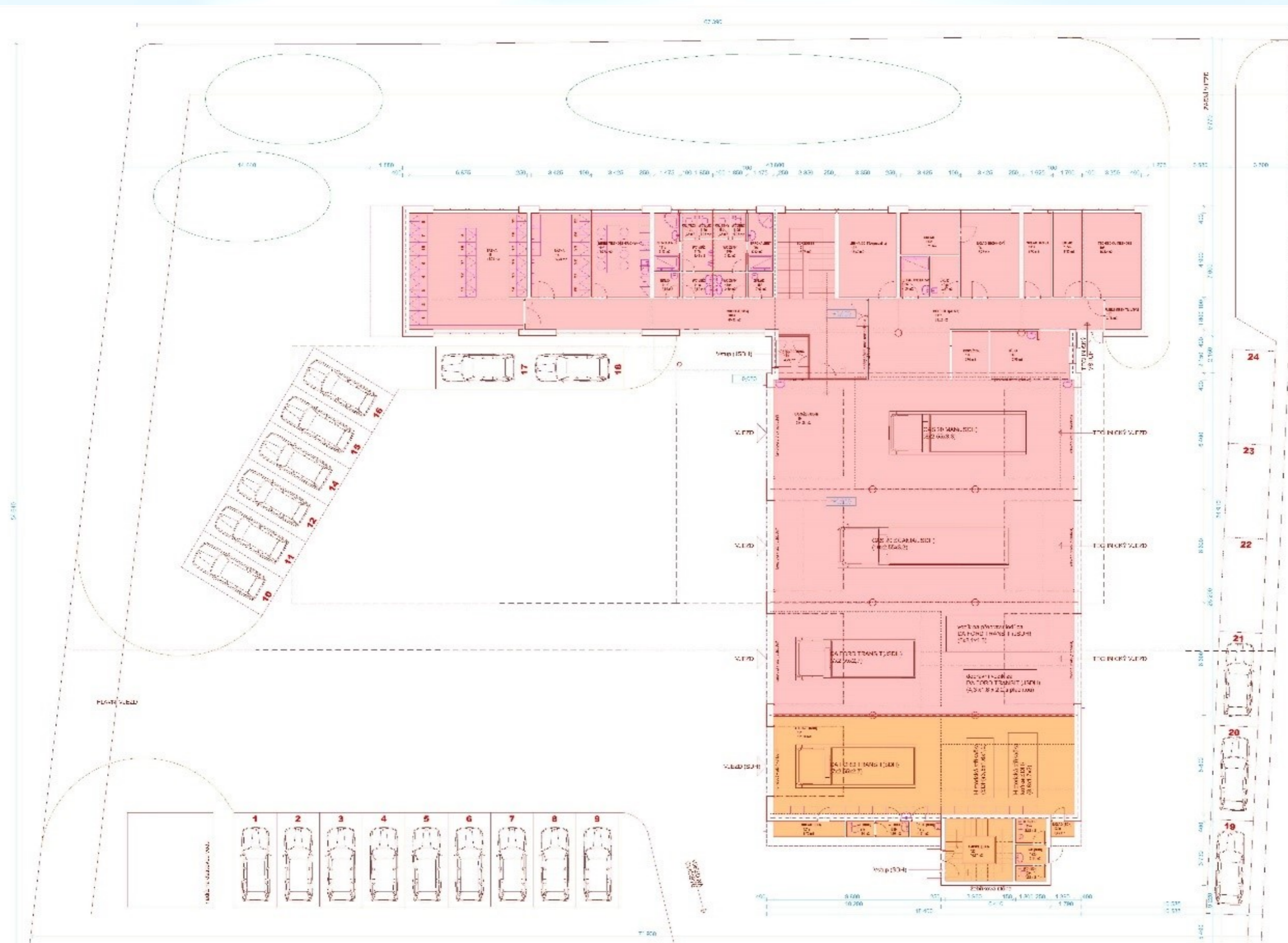
Výjezd hasičských vozů při zásahu je plánován opět na ulici Hrazanskou. Bezpečnost provozu bude zajištěna výjezdovým semaforem.



C.4 Inženýrské sítě

Všechny inženýrské sítě (vodovod, kanalizace, elektrika) jsou na hranici pozemku a není problém na ně stávající objekt připojit.





hasičská zbrojnice v obci Cholupice, 1.n.p., 25.4.2023 - varianta A4a1
vypracoval: Ing. arch. Fišera Robert, Závěrka 12, Praha 6



D) POPIS NAVRŽENÉHO OBJEKTU

- 1) Popis navrženého objektu
- 2) Vizualizace
- 3) Návrh konstrukčního systému
- 4) Odhadované bilance stavby
- 5) Finanční bilance

1) Popis navrženého objektu

Studie proveditelnosti dvoupodlažního objektu na pozemku 358/9 řeší objekt jako stavbu trvalou s jednoduchým hmotovým řešením do tvaru T, plochá střecha se zvýšenou atikou je využita na instalaci solárních panelů sloužící provozu objektu. Budova je plánována jako Hasičská zbrojnice JSDH+SDH obce Cholupice. Objekt bude sloužit k činnosti JSDH+SDH obce Cholupice. Maximální počet přítomných osob v objektu je odhadován na cca 80 osob.

POZN: navrhované kapacity stavby jsou jen orientační a budou předmětem následné projektové dokumentace:

celková plocha pozemku 358/9:	25 485 m ²
plocha potřebného pozemku s objektem HZ a cvičišťem.:	5 690 m ²
plocha potřebného pozemku s objektem HZ:	3 995 m ²
plocha potřebného pozemku cvičiště:	1 695 m ²
zbývající plocha pozemku 358/9:	19 800 m ²
zastavěná plocha objektem HZ-1.n.p.:	910 m ²
zastavěná plocha objektem HZ-2.n.p.:	900 m ²
užitná plocha objektu HZ-1.n.p.:	800 m ²
užitná plocha objektu HZ-2.n.p.:	780 m ²
zastavěná plocha objektem skladů CO:	45 m ²
zpevněné plochy:	1 685 m ²
zatravněné plochy:	3 051 m ²
obestavěný prostor stávajícího objektu:	6 880 m ³
počet bytových jednotek:	0
počet obyvatel:	0

max. počet přítomných osob: 80

Zahájení - ukončení: dle potřeb investora

Odhadované náklady na stavbu činí cca: 76 550 000,- Kč (bez DPH)

Hmotové řešení a umístění na pozemku:

Nově navrhovaný objekt dvoupodlažní hasičské zbrojnice je situován na rovinatém pozemku se sklonem od jihu k severu cca 0,5°. Objekt bude sloužit pro aktivity JSDH+SDH. Objekt je, z ulice Ke křížku odsazen cca o 10 m a z ulice Hrazanská o 15 m, od hrany vozovky, aby se vytvořil dostatečný odstup od okolní zástavby rodinnými domky. Hlavní vjezd na pozemek je plánován z ulice Hrazanská, cca 35 m od křižovatky s ulicí Ke křížku. Technický vstup za objekt je navrhován z ulice Ke křížku. Výšková úroveň podlaha přízemí, navazuje na hlavní zpevněnou plochu před objektem, čímž je zajištěn bezbariérový pohyb členů JSDH a plynulý výjezd hasičské techniky. Navrhované zpevněné plochy jsou lemovány travnatými plochami s novou zelení, doplňující stávající vzrostlou zeleň na severní straně pozemku. Plocha pozemku bude z důvodů zabezpečení,

oplocena pletivovým oplocením, kterým bude prorůstat zeleň. Vstupní brány budou ocelové, pojezdné s doplňujícími prvky, nutnými pro výjezd hasičské techniky na místní komunikaci. Zpevněné komunikace pozemku budou provedeny buď jako betonové, nebo asfaltované plochy, parkovací plochy mohou být také provedeny z travních dlaždic. Odvodnění a vypádování bude předmětem návrhu projektanta. Na jižní straně pozemku, na konci technické části dvora, budou na zpevněnou plochu osazeny 3-4 lodní kontejnery, které budou částečně zasypány zeminou s travnatou plochou. Ty budou zároveň sloužit jako nosná konstrukce pro žebříkovou stěnu s jedním oknem pro trénink zásahu SDH, a zároveň jako terénní nerovnost sloužící k rozvoji fyzické připravenosti členů SDH. Kontejnery budou sloužit pro uskladnění písku pro potřeby CO a pomůcek výcviku SDH. Součástí práce projektanta bude i návrh místa pro optimální osazení jímek pro zachycení případných nečistot z hasiv, pohonných hmot, a dalších chemikálií, vč. nádrže na dešťovou vodu sloužící pro zavlažování pozemku, ale i jako vodní nádrž pro výcvik zásahu hasičů. Osvětlení pozemku bude zajištěno svítidly na fasádě objektu a plotu, popř. bude doplněno exteriérovými, stojánkovými svítidly kolem zpevněných komunikací v zatravněné ploše dle návrhu projektanta. Napojení na kanalizaci a přípojné body stavby budou navrženy dle následující projektovou dokumentaci.

Oplocení:

Stávající pozemek není oplocen, jen na západní straně je stávající oplocení sousedícího pozemku, jenž bude opraveno, popř. po dohodě s vlastníkem nahrazeno, pevnou, nebo průhlednou částí oplocení. Z důvodů zabezpečení nového objektu, bude plocha pozemku oplocena cca 2m vysokým pletivovým oplocením v černé barvě, kterým bude prorůstat zeleň. Vstupní brány hlavního a technického vjezdu budou ocelové, opět v černé barvě, posuvné s doplňujícími, bezpečnostními prvky ve formě návěští, semaforů, dopravních značek, vodorovného značení...., nutnými pro výjezd hasičské techniky na místní komunikaci.

Architektonické a konstrukční řešení:

Navrhovaný dvoupodlažní objekt s relativně velkou hmotou se nemá svým tvarem a architektonickým zpracováním, stát arch. dominantou, ale má co nejvíce zapadnout do okolní zástavby rodinných domků v ulici Ke křížku. Z důvodů potlačit hmotovou náročnost objektu je použit dřevěný obklad, tmavé barvy obkladů a oplechování, terénní terasy a zlomy na soklech budovy, výrazná vzdálenost objektu od hranice pozemku, sklony zvýšených atik, za kterými nebude vidět instalace solárních panelů a protažení střech na bočních fasádách až k terénu, čímž se střecha, stejně jako severní fasáda s terénní vlnou, stane součástí terénu.

Objekt je sesazen ze tří hlavních částí mající jinou výšku, fasádu a provozní využití.

Nejnižší je část s provozem JSDH, která v prvním plánu plánovanou nepochozí střechu, která se dá ale využít, stejně jako vyšší část budovy nad garážemi, pro osazení solárních panelů, jejichž potřebnou kapacitu zvaží projektanti. Budova s provozem JSDH má modul vyždívaného skeletu 7,2 x 7,2 m, který dovoluje snadno měnit velikosti požadovaných místností dle potřeb uživatele. Tato část je rozdělena na „čistou“ část pro regeneraci a přípravu hasičů a „špinavou“ skladovou část navazující na garáže s výjezdovou technikou. Horizontálně je objekt rozdělen na zásahovou část v přízemí a „odpočinkovou“ část v patře. Zásahová část se šatnami co nejtěsněji navazuje na garáže s technikou a druhé podlaží je věnováno prostorů pro pohotovostní ubytování, odpočinku a školení členů JSDH. Fasáda je navrhována z dřevěných lamel v medové barvě, doplněná červenými šambránami kolem oken na jižní straně objektu. Severní strana je opatřena v přízemí menšími okna z důvodů navržení terénní vlny na soklu budovy sloužící k optickému snížení budovy ze strany stávajících rodinných domků. Okna budou, stejně jako na ostatních částech budov v antracitové barvě, včetně plechových parapetů. Zvýšená atika je kryta plechem v antracitové barvě, stejně jako oplechování boční části budovy spadající až k terénu a také slouží k optickému snížení objektu.

Hmotově nejobemnější část hasičské zbrojnice je objekt s garážemi v přízemí a velkoplošným prostorem pro činnost SDH ve 2. nadzemním podlaží. Velkoplošné garáže v přízemí navazující na „špinavou“ i „čistou“ část nižší budovy s modulem skeletu 6,0 x 6,6 m a světlou výškou 5,3m, vše dané zadávacími podmínkami uživatele. Přízemí je rozděleno na tři garáže JSDH a jednu samostatnou garáž SDH dovybavenou soc. zařízením a sklady situovanými ve zkosené části střechy. Garáže JSDH jsou vybavené do hlavního dvora vysokorychlostními, automatickými, částečně prosklenými dveřmi posuvnými pod

strop a do technického dvora jen obyčejnými posuvnými dveřmi. Průjezdnost garáží je výhodná pro údržbu výjezdové techniky. Druhé podlaží, přístupné po schodišti ve spodní části věže, je z hlavní části věnováno velkoplošnému prostoru, sloužícímu pro setkávání a provoz SDH. Je prosvětlen okny, ale i střešními světlíky. Tento prostor je doplněn soc. zařízením, kuchyňkou, posilovnou, kanceláří, sklady a propojovací chodbou do objektu s provozem členů JSDH. Vrata do garáží v červené barvě jsou doplněny červenými ostěnými kolem otvorů. Fasáda je navrhována jako hladká omítka v černé barvě, nebo jako černý obklad např. obkladovými deskami. Zvýšená atika kryjící solární panely je stejně, jako na nižší budově, kryta černým plechem přetažená na zkosenu část boku budovy.

Výškově nejvýraznější hmota navrhovaného objektu je „věž“ navazující na objekt s garážemi, do které je osazeno schodiště do druhého patra k prostorům SDH se samostatným vstupem. Zrcadlo schodiště je využito na zavěšení a sušení hadic používaných při výjezdech, nebo nácvičku zásahu. Doplnkovou funkcí této části je lezecká stěna na široké jižní fasádě, s bezpečnostními prvky fixovaných pod parapet okna pod vrcholem pultové střechy, která je jako ostatní budovy oplechována černým plechem. Ostatní tři fasády „věže“ mají dřevěnou lamelovou fasádu, stejně jako nejnižší část celku.

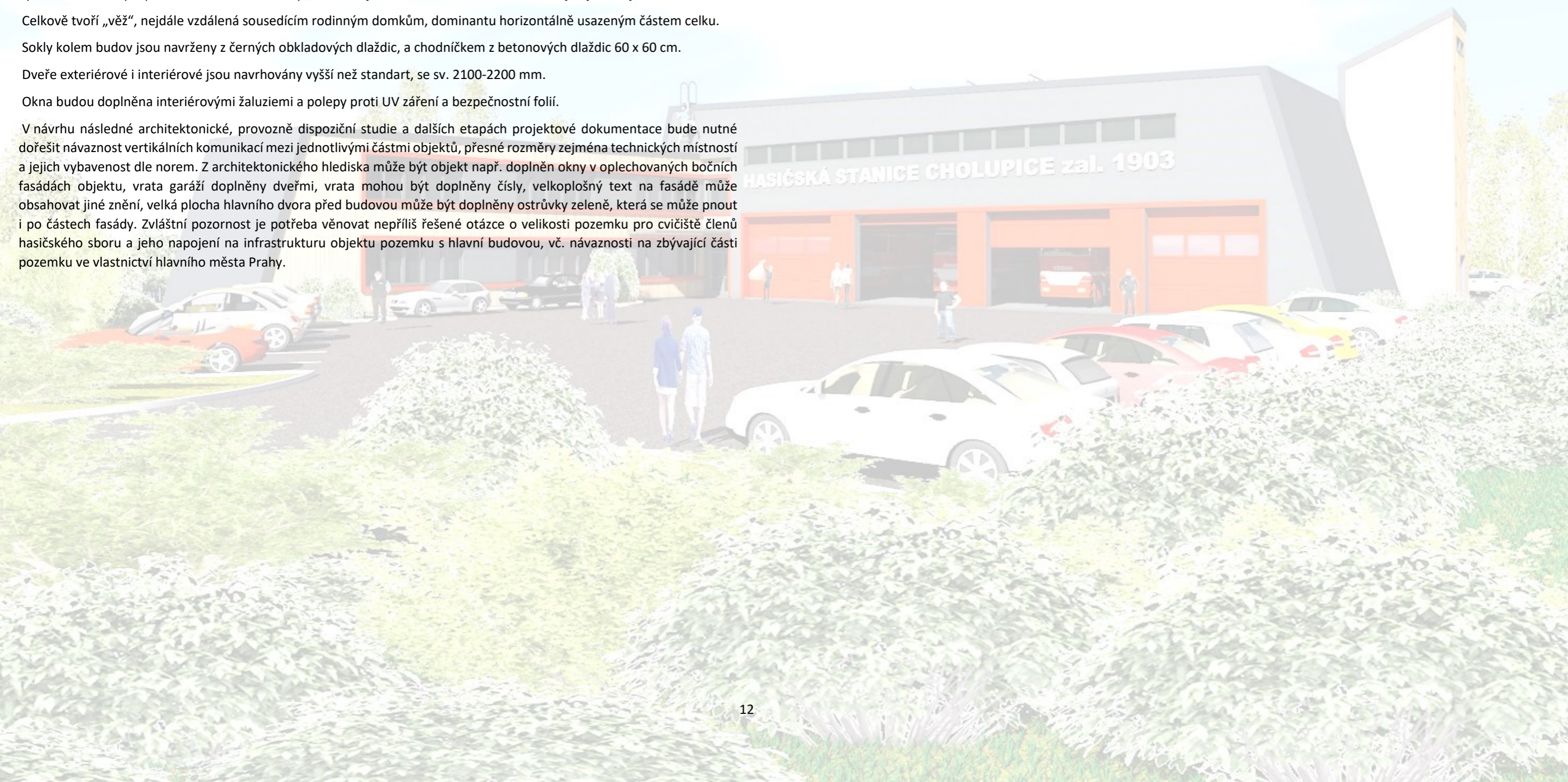
Celkově tvoří „věž“, nejdále vzdálená sousedícím rodinným domkům, dominantu horizontálně usazeným částem celku.

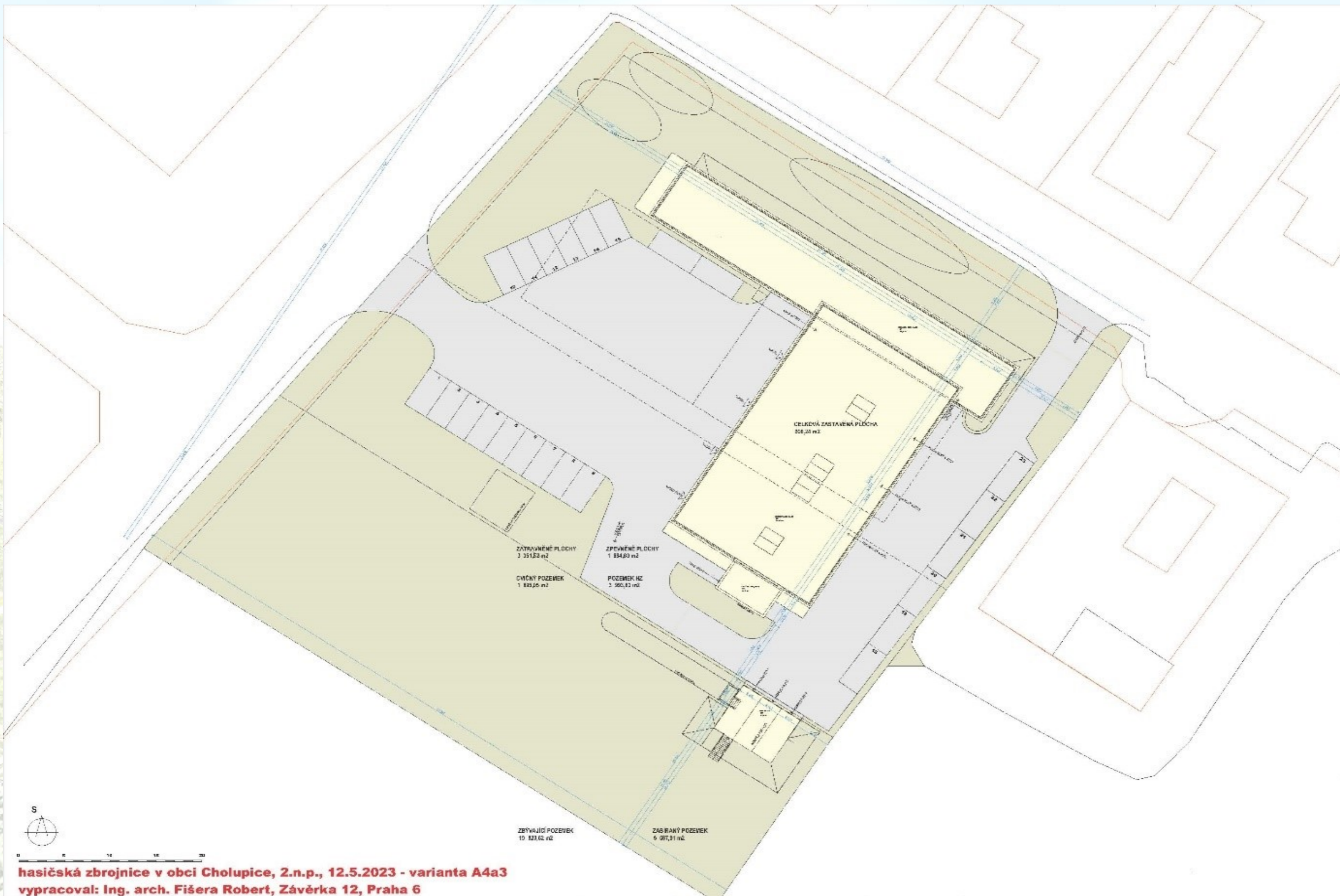
Sokly kolem budov jsou navrženy z černých obkladových dlaždic, a chodníčkem z betonových dlaždic 60 x 60 cm.

Dveře exteriérové i interiérové jsou navrhovány vyšší než standart, se sv. 2100-2200 mm.

Okna budou doplněna interiérovými žaluziemi a polepy proti UV záření a bezpečnostní folií.

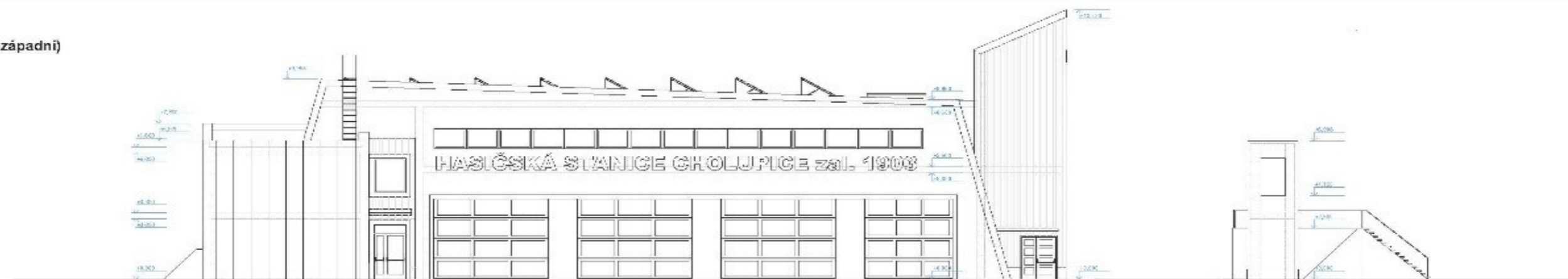
V návrhu následné architektonické, provozně dispoziční studie a dalších etapách projektové dokumentace bude nutné dořešit návaznost vertikálních komunikací mezi jednotlivými částmi objektů, přesné rozměry zejména technických místností a jejich vybavenost dle norem. Z architektonického hlediska může být objekt např. doplněn okny v oplechovaných bočních fasádách objektu, vrata garáží doplněny dveřmi, vrata mohou být doplněny čísly, velkoplošný text na fasádě může obsahovat jiné znění, velká plocha hlavního dvora před budovou může být doplněna ostrůvky zeleně, která se může pnout i po částech fasády. Zvláštní pozornost je potřeba věnovat nepřilíši řešené otázce o velikosti pozemku pro cvičiště členů hasičského sboru a jeho napojení na infrastrukturu objektu pozemku s hlavní budovou, vč. návaznosti na zbývající části pozemku ve vlastnictví hlavního města Prahy.



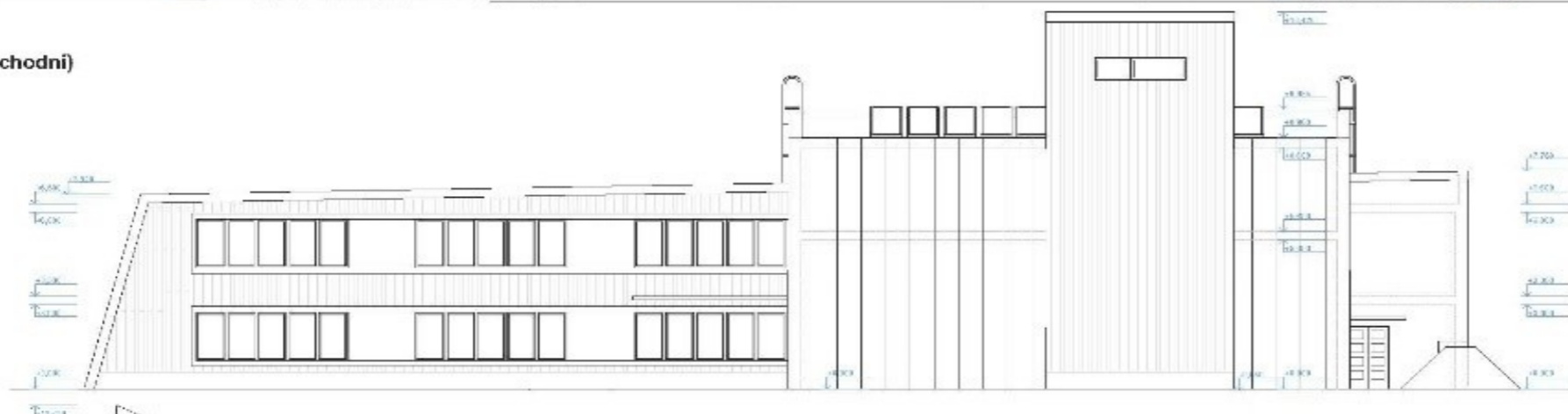


hasičská zbrojnice v obci Cholupice, 2.n.p., 12.5.2023 - varianta A4a3
vypracoval: Ing. arch. Fišera Robert, Závěrka 12, Praha 6

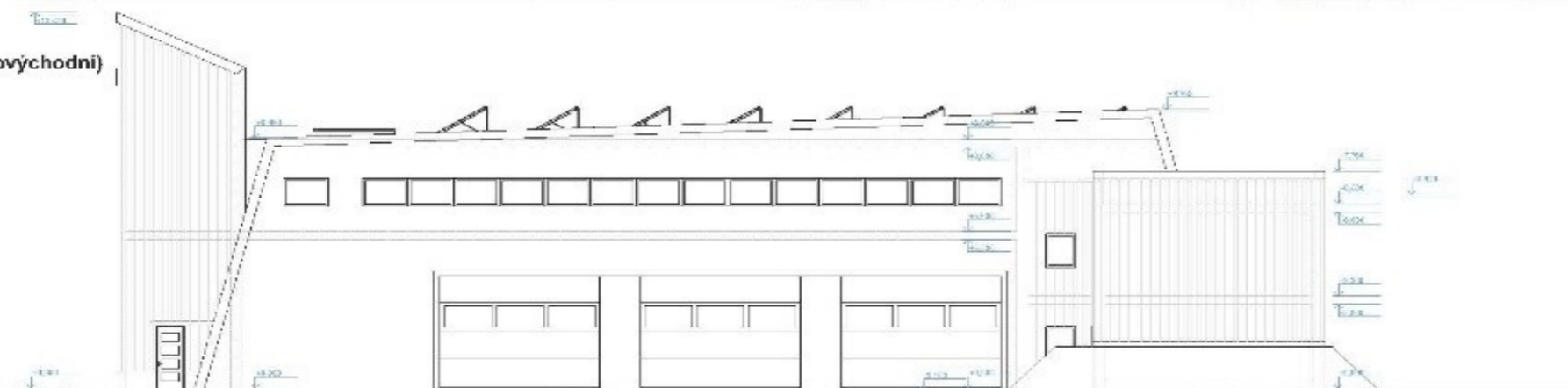
pohled B1(jihozápadní)



pohled B2(jihovýchodní)



pohled B3(severovýchodní)

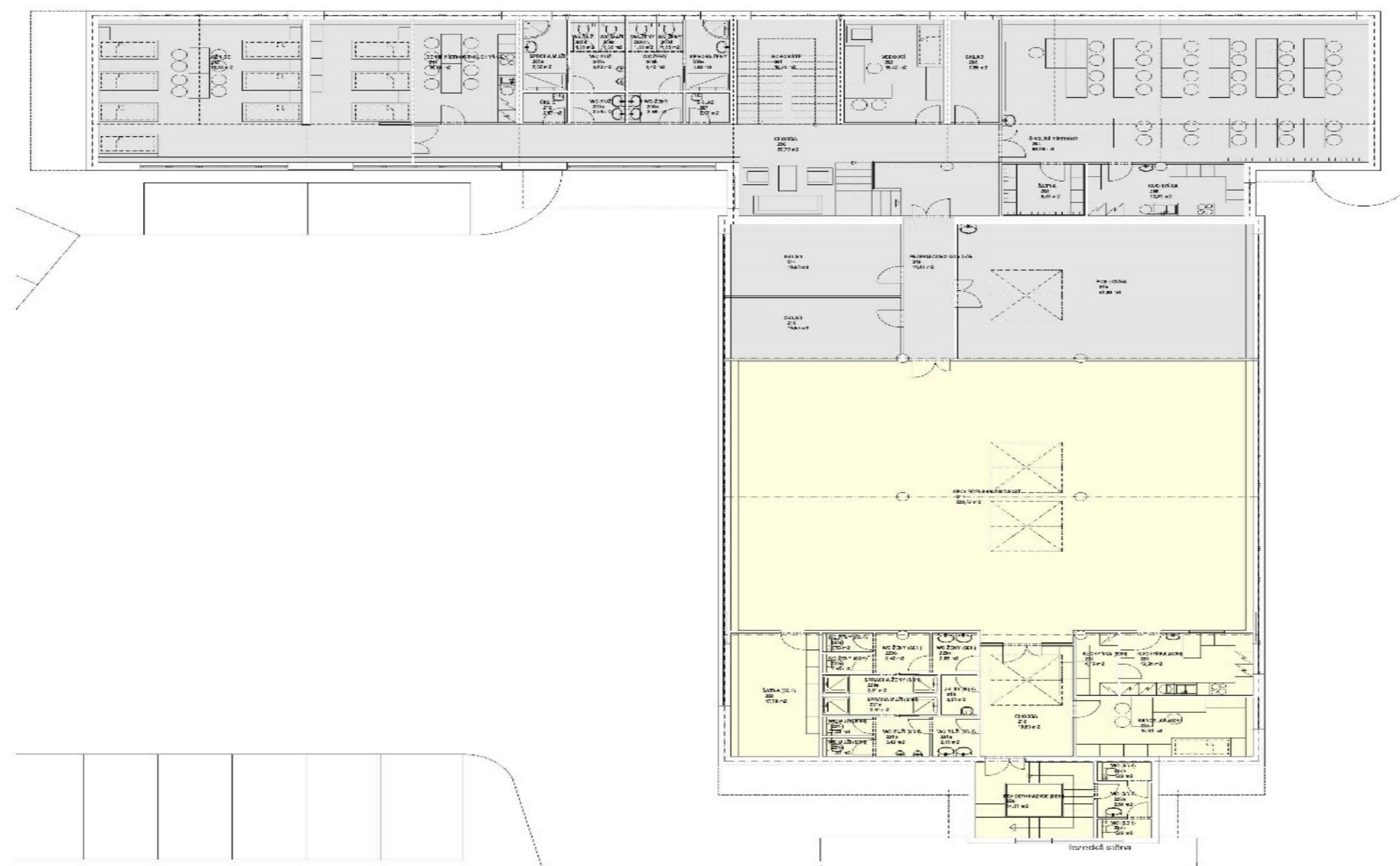


pohled B4(severozápadní)



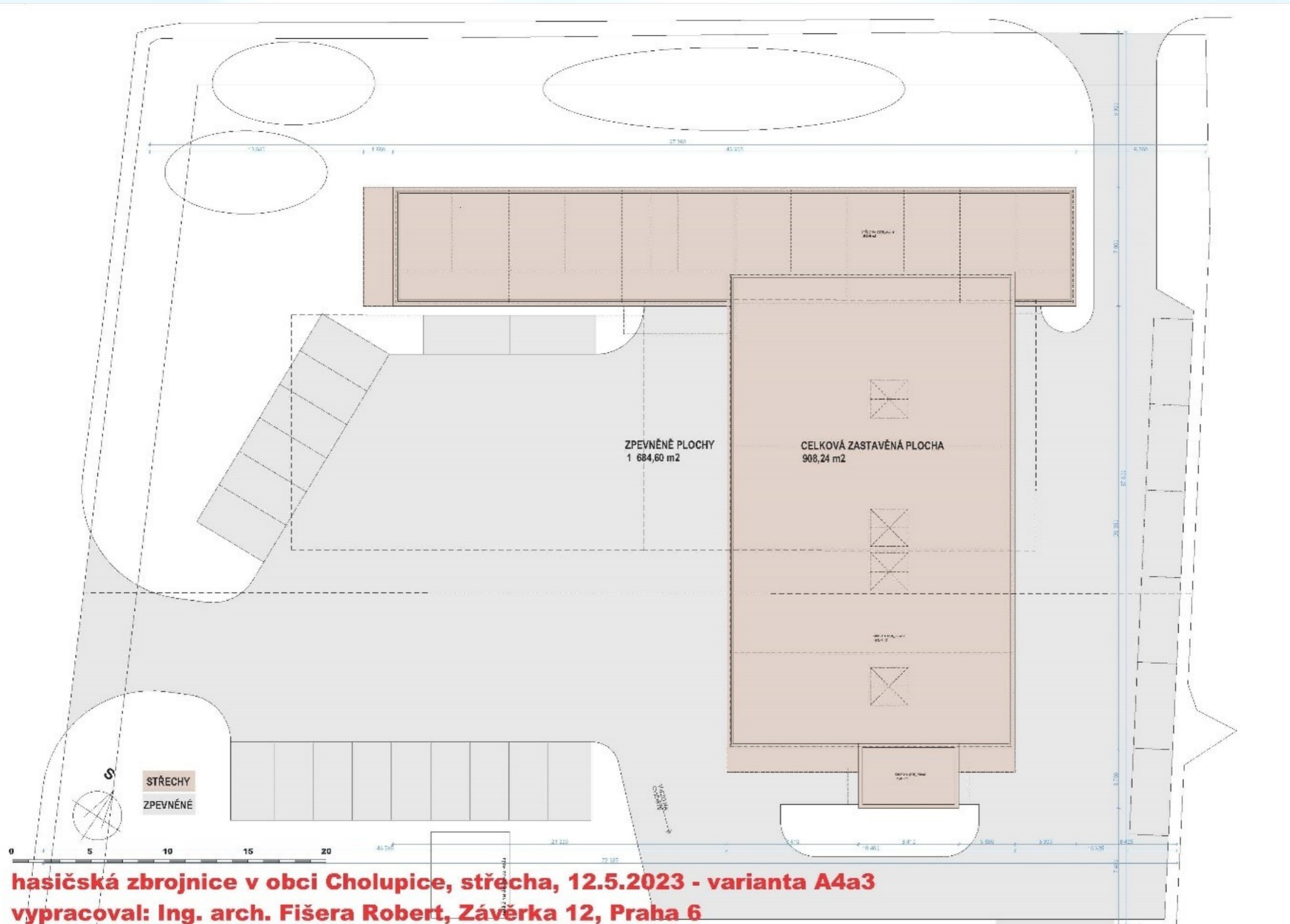
0 5 10 15 20

hasičská zbrojnice v obci Cholupice, 1.n.p., 12.5.2023 - varianta A4a3



var.A4a3 Tabulka místností 2.n.p.		
Číslo zóny	Jméno zóny	plocha
200	CHODBA	57,76
201	SCHODIŠTĚ	16,75
202	VEDOUCÍ	16,42
203	SKLAD	7,96
204	ŠKOLÍCÍ MÍSTNOST	83,98
205	ŠATNA	6,83
206	KUCHYŇKA	12,89
207	SKLAD	2,07
208a	WC ŽENY	2,59
208b	WC ŽENY	3,42
208c	WC ŽENY	1,35
208d	WC ŽENY	1,35
208e	SPRCHA ŽENY	5,02
209a	WC MUŽI	2,59
209b	WC MUŽI	3,42
209c	WC MUŽI	1,35
209d	WC MUŽI	1,35
209e	SPRCHA MUŽI	5,02
210	ÚKLID	2,07
211	DENNÍ MÍSTNOST+KUCHYŇKA	16,78
212	LOŽNICE	70,38
213	PROPOJOVACÍ KORIDOR	11,48
214	SKLAD	19,6
215	SKLAD	16,65
216	POSILOVNA	63,83
217	SPOLEČENSKÁ MÍSTNOST	228,67
218	CHODBA	16,69
219	ÚKLID (SDH)	2,28
220a	WC ŽENY (SDH)	2,85
220b	WC ŽENY (SDH)	3,42
220c	WC ŽENY (SDH)	1,53
220d	WC ŽENY (SDH)	1,53
220e	SPRACHA ŽENY (SDH)	3,51
221a	WC MUŽI (SDH)	2,85
221b	WC MUŽI (SDH)	3,42
221c	WC MUŽI (SDH)	1,53
221d	WC MUŽI (SDH)	1,53
221e	SPRCHA MUŽI (SDH)	3,51
222	ŠATNA (SDH)	17,7
223	KUCHYŇKA (SDH)	13,24
224	KUCHYŇKA (SDH)	4,16
225	KANCELÁŘ (SDH)	16,81
226	SCHODY+HADICE (SDH)	14,37
227a	WC (SDH)	2,94
227b	WC (SDH)	1,62
227c	WC (SDH)	1,62
		778,69 m²

var.A4a3 Tabulka místností 1.n.p.		
Číslo zóny	Jméno zóny	plocha
100	ZÁDVEŘÍ(čistá)	4,25
101	SCHODIŠTĚ	16,75
102a	CHODBA(čistá)	45,95
102b	CHODBA(špinavá)	38,62
103	JEMNÁ OČISTA(prádelna)	16,42
104	HRUBÁ OČISTA(box)	4,05
105	ÚKLID	3,87
105a	SKLAD HASIVA	7,96
106	SKLAD	8,28
107	SKLAD TECHNICKÝ	16,78
108	SKLAD	8,33
109	TECHNICKÁ MÍSTNOST	16,42
110	PLNÍCÍ MÍSTN.TL.LAHVÍ	3,78
111	DÍLNA	12,95
112	DISPEČINK	6,03
113	SKLAD	2,07
114a	WC ŽENY	2,59
114b	WC ŽENY	3,42
114c	WC ŽENY	1,35
114d	WC ŽENY	1,35
114e	SPRCHA ŽENY	5,02
115a	WC MUŽI	2,59
115b	WC MUŽI	3,42
115c	WC MUŽI	1,35
115d	WC MUŽI	1,35
115e	SPRCHA MUŽI	5,02
116	ÚKLID	2,07
117	DENNÍ MÍSTNOST+KUCHYŇKA	16,78
118	ŠATNA ŽENY	16,78
119	ŠATNA MUŽI	46,29
120	GARÁŽE (JSDH)	344,08
121	GARÁŽE (SDH)	101,2
122	SKLAD (SDH)	3,76
123a	WC (SDH)	1,35
123b	WC (SDH)	1,44
124	ÚKLID (SDH)	1,1
125	SKLAD (SDH)	2,86
126	SCHODY+HADICE (SDH)	14,37
127a	WC (SDH)	2,04
127b	WC (SDH)	2,52
127c	WC (SDH)	1,62
		798,23 m²



2) Vizualizace



























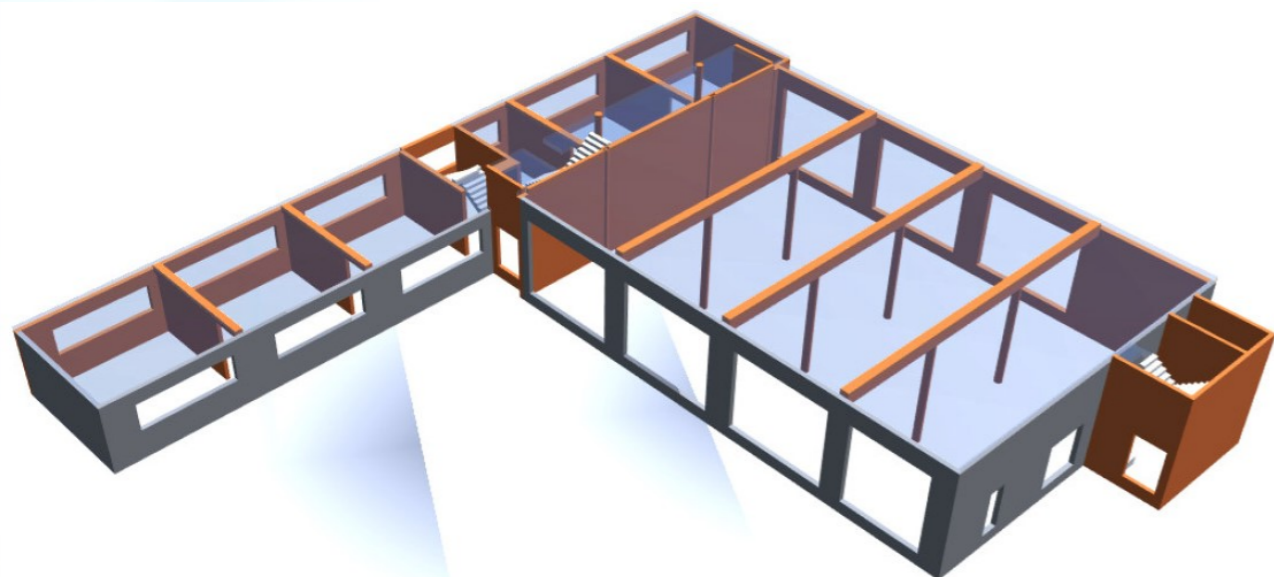






3) Návrh konstrukčního systému

Schéma konstrukce stropu nad 1. nadzemním podlažím



Hasičská zbrojnice se skládá ze dvou budov. Vlastní budova hasičské zbrojnice je navržena pro stání tří hasičských zásahových vozidel. Dvě stání jsou hlavní pro zásahová vozidla a další stání jsou pro menší vozidla. Přístup do krajního křídla je navržen pomocí věže se schodištěm. Ve střední části věže budou sušeny hadice. Do křídla navazujícího na sousední administrativní budovu je přístup zajištěn pomocí pomocného vloženého schodiště. Konstrukčně je budova navržena jako skelet s nosnou fasádou a vnitřními sloupy. Stropy jsou navrženy monolitické, které jsou vynášeny vnitřními průvlaky. Strop v této části je navržen na kótě +5,60 metru. Tato stropní konstrukce je provedena nad celým půdorysem budovy. Zastřešení je provedeno pomocí železobetonových stropů. Stropy jsou vynášeny pomocí průvlaku. Stropní konstrukce nad přízemím je tloušťky 250 milimetrů. Průvlak je širší 400 milimetrů a výšky 600 milimetrů. Stropní deska střechy je tloušťky 240 milimetrů, širší 400 milimetrů a výšky 480 milimetrů.

Druhá část hasičské zbrojnice slouží jako administrativní budova. Budova je dvoupodlažní a podlaha druhého nadzemního podlaží je na kótě +3,300 metru. V části, kde budova navazuje na garážové stání, je provedeno pomocné schodiště, aby byl umožněn přístup z výškové úrovně administrativní budovy na zvýšenou konstrukci stropu nad 1. NP nad garážovými stáními, tj. na kótu +5,600 metru. V části, kde navazuje část administrativní budovy na garážová stání, je u spojovacího krčku zvýšena střešní konstrukce tak, aby střecha nad garážovými stáními byla ve shodné úrovni jako u spojovacího krčku. Konstrukčně je budova navržena jako skeletová s kombinací nosných stěn. Stropní deska je tloušťky 200 milimetrů. Stropní deska je navržena jako oboustranně pnutá deska. Část stropní desky je uložena na nosné stěny a průvlak. Sloupy jsou umístěny do obvodových stěn, s výjimkou spojovacího krčku, kde jsou svislé nosné prvky jen sloupy. V této části jsou provedeny dvě stropní desky. První stropní konstrukce má horní hranu desky umístěnou na kótě +3,200. Tato deska je ukončena na hraně chodby a zahýbá v celém prostoru k budově garáží. Strop nad touto částí je však na úrovni střechy garážového domu. Druhá deska je na kótě +5,450 metru a je pokračováním zastřešení garáží. Stropní deska je přerušena přístupovým schodištěm do této části konstrukce.

Schodiště je navrženo deskové a s předem provedenými stupni. Schodiště bude uloženo na stropní konstrukce přes vibrozolační konstrukce.

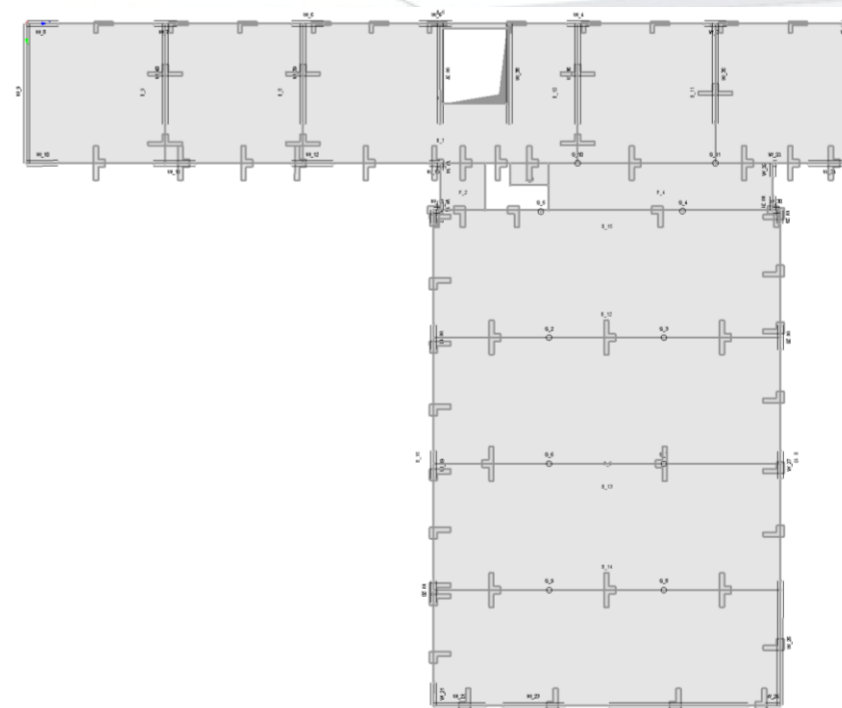
Založení bude provedeno pomocí základových pasů pod nosnými stěnami a na patkách pod sloupy. V garážovém stání bude podlahová konstrukce navržena pomocí drátkobetonové desky tloušťky 250 milimetrů. Horní hrana této desky bude provedena leštěná se vsypem proti skluzu. Základová deska bude uložena na upraveném podloží, kdy bude nutné dodržet požadavek na $E_{def 02} = 50 \text{ MPa}$.

PŘEDBĚŽNÝ VÝPOČET STROPU NAD 1. NADZEMNÍM PODLAŽÍ.

RIB Software GmbH	iTWO structure fem	Typ: Hochbauplatte
Soubor: zbrojnice .ifem		V22.0 Build-Nr. 03022023

Systémové informace

Výkres položek



Norma:	EN 1992-1-1	Druh objektu:	Pozemní stavby
Návrhová situace:	trvalá	Typ objektu:	běžné pozemní stavby

Materiál

Beton

E_{cm}	Střední modul pružnosti	γ	Specifická tíha
ν	Poissonovo číslo	α_T	Teplotní součinitel
f_{ck}	Charakteristická válcová tlaková pevnost	ϵ_c	Stlačení betonu při max. napětí
f_{cm}	Průměrná tlaková pevnost betonu	ϵ_{cu}	Výpočetní tlaková pevnost
f_{cd}	Návrhová hodnota tlakové pevnosti betonu	α_{cc}	Dlouhodobé účinky na tlakovou pevnost betonu
f_{ctm}	Průměrná tahová pevnost betonu na centrický tah	α_{ct}	Dlouhodobé účinky na tahovou pevnost betonu
γ_c	Dílčí součinitel bezpečnosti pro beton		

Beton	E_{cm} [N/mm ²] v	f_{ck} [N/mm ²] f_{cm} [N/mm ²]	f_{cd} [N/mm ²] f_{ctm} [N/mm ²]	ϵ_{c2} [‰] ϵ_{cu2} [‰]	Kamenivo Cement	γ_c	α_{cc} α_{ct}	γ [kN/m ³] α_T [1/K]
C20/25	30000 0.20	20.0 28.0	13.3 2.2	-2.0 -3.5	Quarzit 32,5 R	1.50	1.00 1.00	25.0 1.0E-05
C25/30	31500 0.20	25.0 33.0	16.7 2.6	-2.0 -3.5	Quarzit 32,5 R	1.50	1.00 1.00	25.0 1.0E-05

Betonářská výztuž

E_s	Modul pružnosti	γ	Specifická tíha
f_{yk}	Charakteristická hodnota meze kluzu	ϵ_{uk}	příslušné přetvoření na mezi v tahu
f_{tk}	Charakteristická hodnota tahové pevnosti	Duktilita	Zařazení do třídy duktility
f_{yd}	Návrhová hodnota meze kluzu	Diagram	S rostoucí pevností, dle kap. 3.2.7(2) a)
γ_s	Dílčí součinitel bezpečnosti pro betonářskou výztuž	$\Delta\sigma_{RSK d\leq 28}$	Únavový rozkmit napětí pro ≤ 28 mm
		$\Delta\sigma_{RSK d>28}$	Únavový rozkmit pro $d > 28$ mm

Betonářská výztuž	E_s [N/mm ²]	f_{yk} [N/mm ²] f_{tk} [N/mm ²]	f_{yd} [N/mm ²]	ϵ_{uk} [‰]	Duktilita Diagram	γ_s	$\Delta\sigma_{RSK d\leq 28}$ $\Delta\sigma_{RSK d>28}$	γ [kN/m ³]
B500M	200000	500 525	435	10.0	A (běžná) ano	1.15	58.5 58.5	78.5
B500S	200000	500 540	435	25.0	B (vysoká) ano	1.15	162.5 162.5	78.5

Průřezy

Průvlaky nad/pod deskou

h	Výška	b	Šířka
d_w	Tloušťka stojiny	d	Tloušťka desky

Název	Typ	Geometrie				Odolnost			
		h [cm]	b [cm]	d_w [cm]	d [cm]	A [cm ²]	I_y [cm ⁴]	I_z [cm ⁴]	I_t [cm ⁴]
Unterzug2	Průvlak	60.0	180.0	30.0	20.0	1200.0	970000	90000	74157
Unterzug3	Průvlak	100.0	100.0	20.0	20.0	1600.0	2567600	327620	46614
Unterzug4	Průvlak	60.0	180.0	40.0	25.0	1400.0	1103900	186670	150250
Unterzug41	Průvlak	60.0	180.0	40.0	25.0	1400.0	977860	1323100	150250
Unterzug411	Průvlak	60.0	180.0	40.0	25.0	1400.0	977860	1323100	150250

Konstrukční prvky

Desky

č.	Název Elastické uložení	Generátor Subsystém	Tloušťka [m] Objem [m ³]	Materiál Výztuž	Třída prostředí
1	P_1 -	Rastrová síť 1	0.20 60.43	C25/30 B500M	XC2
2	P_2 -	Rastrová síť 1	0.20 1.16	C25/30 B500M	XC2
3	P_3 -	Rastrová síť 1	0.20 0.46	C25/30 B500M	XC2
4	P_4 -	Rastrová síť 1	0.20 5.75	C25/30 B500M	XC2
5	P_5	Rastrová síť	0.25	C25/30	XC2

č.	Název Elastické uložení	Generátor Subsystém	Tloušťka [m] Objem [m ³]	Materiál Výztuž	Třída prostředí
-	-	1	117.48	B500M	

Nosník

č.	Název Elastické uložení	Linie	Průřez Délka [m]	Materiál Výztuž	Třída prostředí
10	B_10 -	31, 96	Unterzug2 7.29	C25/30 B500S	XC1
11	B_11 -	33	Unterzug2 7.30	C25/30 B500S	XC1
12	B_12 -	35, 45, 46	Unterzug4 18.13	C25/30 B500S	XC1
13	B_13 -	37, 47	Unterzug4 18.15	C25/30 B500S	XC1
14	B_14 -	40, 49, 48	Unterzug4 18.15	C25/30 B500S	XC1
15	B_15 -	24, 17, 23, 6, 22	Unterzug41 18.14	C25/30 B500S	XC1
16	B_16 -	43, 71, 44, 38, 74, 77, 41, 76, 21	Unterzug41 25.90	C25/30 B500S	XC1
17	B_17 -	20, 83, 82, 80	Unterzug411 18.14	C25/30 B500S	XC1
18	B_18 -	42, 86, 39, 36, 89, 90, 19	Unterzug41 25.90	C25/30 B500S	XC1
6	B_6 -	4, 29, 60, 26, 58, 56, 98, 32, 54, 34, 52	Unterzug3 43.30	C25/30 B500S	XC1
7	B_7 -	30, 64, 66, 27, 68, 9, 8, 14, 10, 15, 50, 94, 2	Unterzug4 43.30	C25/30 B500S	XC1
8	B_8 -	25, 101	Unterzug2 7.31	C25/30 B500S	XC1
9	B_9 -	28, 102	Unterzug2 7.31	C25/30 B500S	XC1

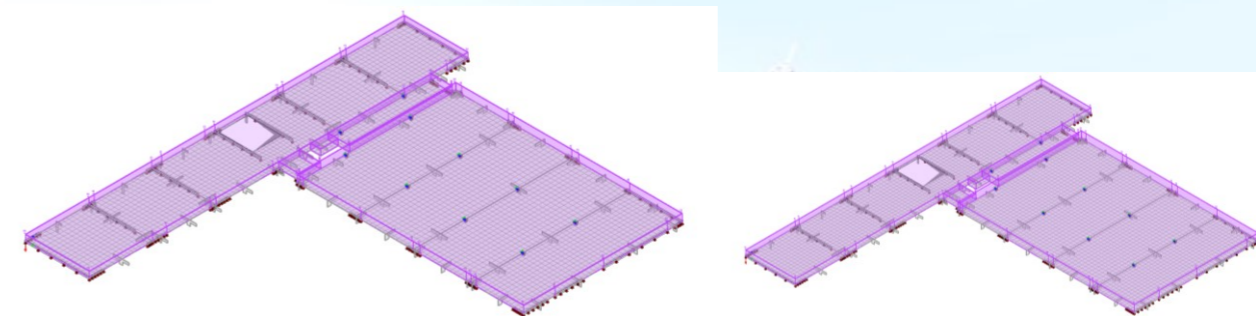
Bodová podpora

č.	Název	Úhel otočení [°]	c_z [kN/m]	c_{0x} [kNm]	c_{0y} [kNm]	Tvar	d [m]	b [m]
24	S_10	0.0	tuhé	27160	27160	Kruh	0.30	
26	S_11	0.0	tuhé	27160	27160	Kruh	0.30	
36	S_2	0.0	tuhé	19890	19890	Kruh	0.30	
37	S_3	0.0	tuhé	19890	19890	Kruh	0.30	
38	S_4	0.0	tuhé	19890	19890	Kruh	0.30	
39	S_5	0.0	tuhé	19890	19890	Kruh	0.30	
40	S_6	0.0	tuhé	19890	19890	Kruh	0.30	
41	S_7	0.0	tuhé	19890	19890	Kruh	0.30	
42	S_8	0.0	tuhé	19890	19890	Kruh	0.30	
43	S_9	0.0	tuhé	19890	19890	Kruh	0.30	

Liniová podpora

č.	Název	Lokální systém	c_z [kN/m ²]	c_{0x} [kNm/m]	c_{0y} [kNm/m]	d [m]
1	w_1	Linie	tuhé	voľně	voľně	0.30

č.	Název	Lokální systém	c _z [kN/m ²]	c _{qx} [kNm/m]	c _{qy} [kNm/m]	d [m]
10	w_10	Linie	tuhé	volně	volně	0.30
11	w_11	Linie	tuhé	volně	volně	0.30
12	w_12	Linie	tuhé	volně	volně	0.30
13	w_13	Linie	tuhé	volně	volně	0.30
14	w_14	Linie	tuhé	volně	volně	0.30
15	w_15	Linie	tuhé	volně	volně	0.30
16	w_16	Linie	tuhé	volně	volně	0.30
17	w_17	Linie	tuhé	volně	volně	0.30
18	w_18	Linie	tuhé	volně	volně	0.30
19	w_19	Linie	tuhé	volně	volně	0.30
2	w_2	Linie	tuhé	volně	volně	0.30
20	w_20	Linie	tuhé	volně	volně	0.30
21	w_21	Linie	tuhé	volně	volně	0.30
22	w_22	Linie	tuhé	volně	volně	0.30
23	w_23	Linie	tuhé	volně	volně	0.30
24	w_24	Linie	tuhé	volně	volně	0.30
25	w_25	Linie	tuhé	volně	volně	0.30
26	w_26	Linie	tuhé	volně	volně	0.30
27	w_27	Linie	tuhé	volně	volně	0.30
28	w_28	Linie	tuhé	volně	volně	0.30
29	w_29	Linie	tuhé	volně	volně	0.30
3	w_3	Linie	tuhé	volně	volně	0.30
30	w_30	Linie	tuhé	volně	volně	0.30
31	w_31	Linie	tuhé	volně	volně	0.30
32	w_32	Linie	tuhé	volně	volně	0.30
33	w_33	Linie	tuhé	volně	volně	0.30
34	w_34	Linie	tuhé	volně	volně	0.30
35	w_35	Linie	tuhé	volně	volně	0.30
36	w_36	Linie	tuhé	volně	volně	0.30
37	w_37	Linie	tuhé	volně	volně	0.30
38	w_38	Linie	tuhé	volně	volně	0.30
39	w_39	Linie	tuhé	volně	volně	0.30
4	w_4	Linie	tuhé	volně	volně	0.30
40	w_40	Linie	tuhé	volně	volně	0.30
5	w_5	Linie	tuhé	volně	volně	0.30
6	w_6	Linie	tuhé	volně	volně	0.30
7	w_7	Linie	tuhé	volně	volně	0.30
8	w_8	Linie	tuhé	volně	volně	0.30
9	w_9	Linie	tuhé	volně	volně	0.30



Kombinace

Kombinační předpis EN 1992-1-1

Typ	Bezeichnung	log. Verknüpfung
Z1	Stálé zatížení	L1
Z2	Shromažďovací prostory	(0?L2)
Z3	Qk,1	(0?Z2)
Z4	Qk,ext	Z3
E1	Standardní kombinace (charakteristické)	Z1+(0?Z4)
Z5	ZS 0001_min/max	1.35*L1?L1
Z6	Stálé zatížení_ULS	Z5
Z7	Shromažďovací prostory_ULS	(0?1.5*L2)
Z8	Qk,1_ULS	(0?Z7)
Z9	Qk,ext_ULS	Z8
E2	Základní kombinace (design)	Z6+(0?Z9)
Z10	Stálé zatížení_SLS_RARE	L1
Z11	Shromažďovací prostory_SLS_RARE	(0?L2)
Z12	Qk,1_SLS_RARE	(0?Z11)
Z13	Qk,ext_SLS_RARE	Z12
E3	Charakteristická kombinace	Z10+(0?Z13)
Z14	Stálé zatížení_SLS_FREQ	L1
Z15	Shromažďovací prostory_SLS_FREQ	(0?L2)
Z16	Qk,1_SLS_FREQ	(0?0.7*Z15)
Z17	Qk,ext_SLS_FREQ	Z16
E4	Častá kombinace	Z14+(0?Z17)
Z18	Stálé zatížení_SLS_PERM	L1
Z19	Shromažďovací prostory_SLS_PERM	(0?L2)
Z20	Qk,1_SLS_PERM	(0?0.6*Z19)
E5	Kvazistálá kombinace	Z18+(0?Z20)

Výsledky

Deformace

Kombinační stav 5: E1 Knoten/d(z): (K) Dz Standardní kombinace (charakteristické)

Posuv Min dz [mm]

E1 Knoten/d(z): (K) Dz Standardní kombinace (charakteristické)

Zatížení

Zatěžovací stavy

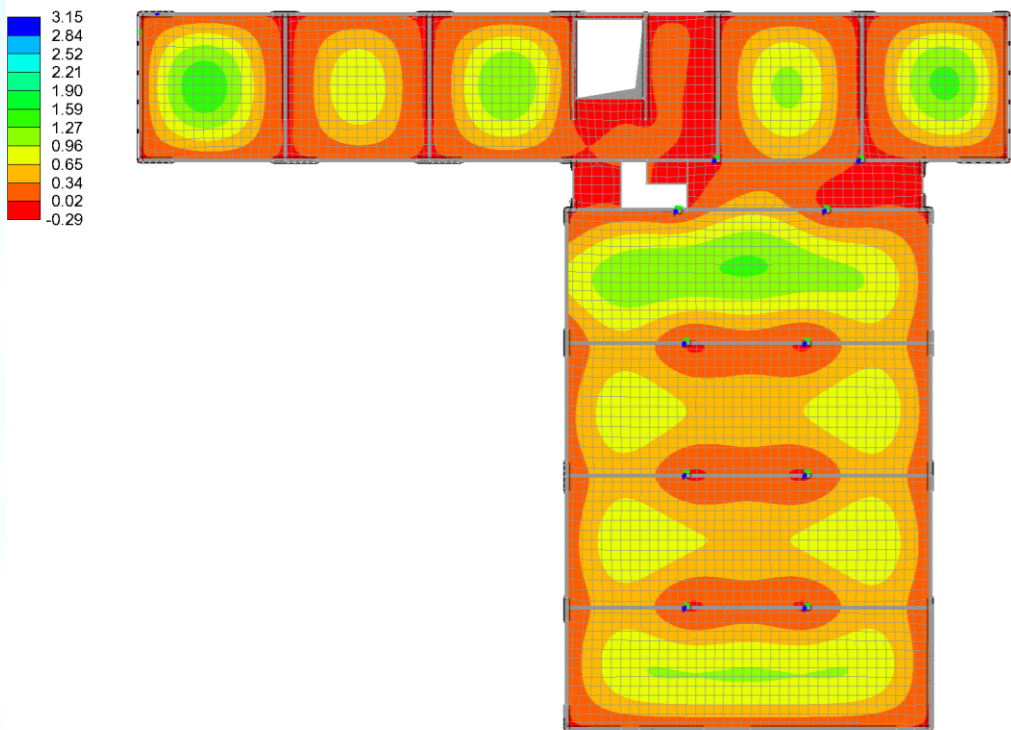
č.	Název	Typ účinku	γ _{sup}	γ _{inf}	ψ ₀	ψ ₁	ψ ₂	G
1	ZS 0001	Stálé zatížení	1.35	1.00	1.00	1.00	1.00	Ne
2	užitné	Shromažďovací prostory	1.50	0.00	0.70	0.70	0.60	Ne

ZS 0001

Zobrazení

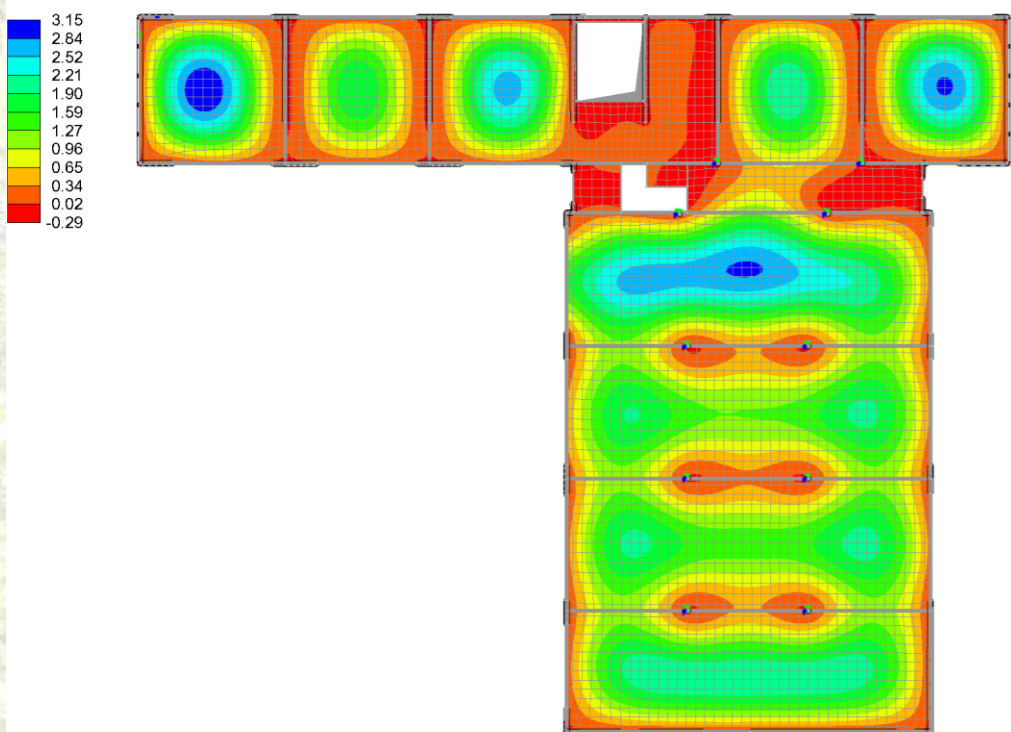
užitné

Zobrazení



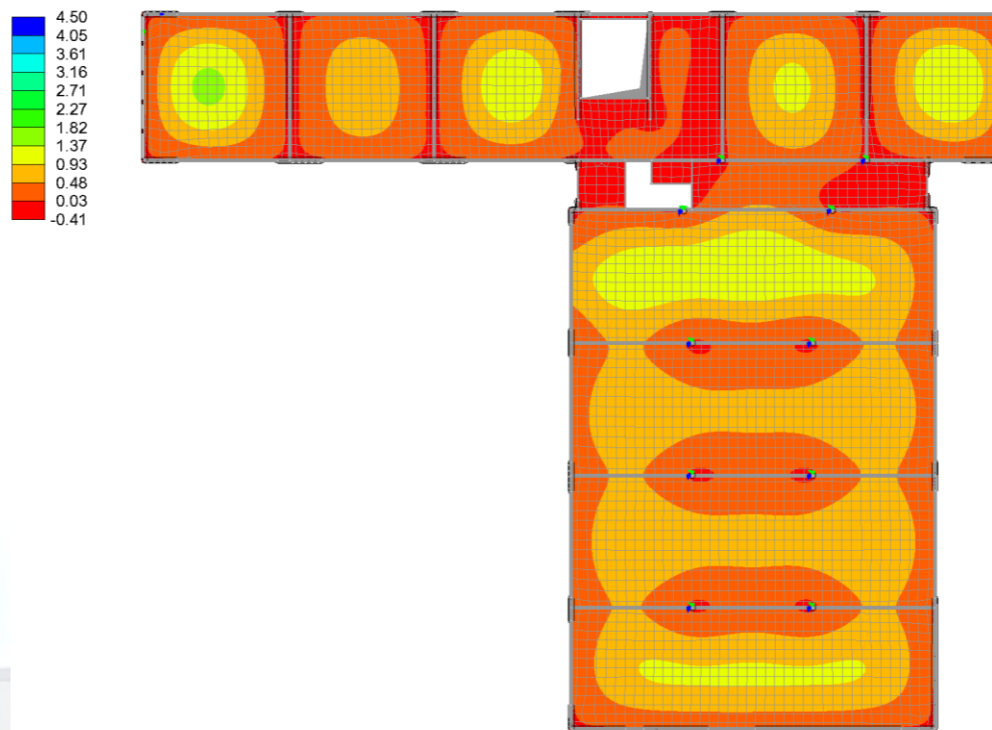
Posuv Max dz [mm]

E1 Knoten/d(z): (K) Dz Standardní kombinace (charakteristické)



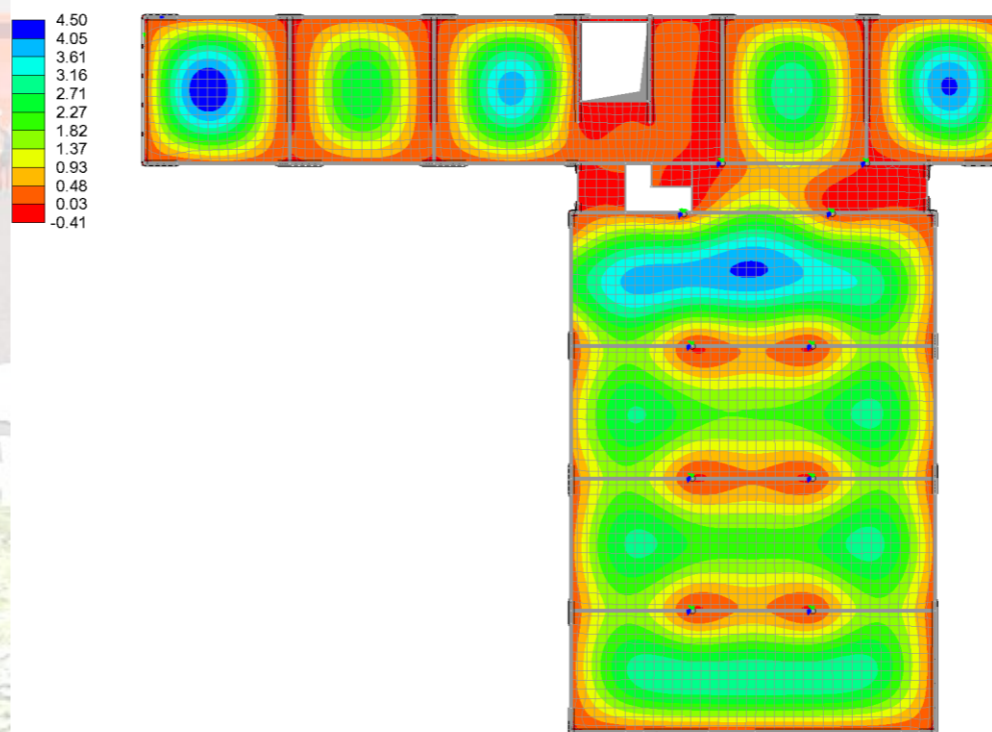
Posuv Min dz [mm]

E2 Knoten/d(z): (K) Dz Základní kombinace (design)



Posuv Max dz [mm]

E2 Knoten/d(z): (K) Dz Základní kombinace (design)

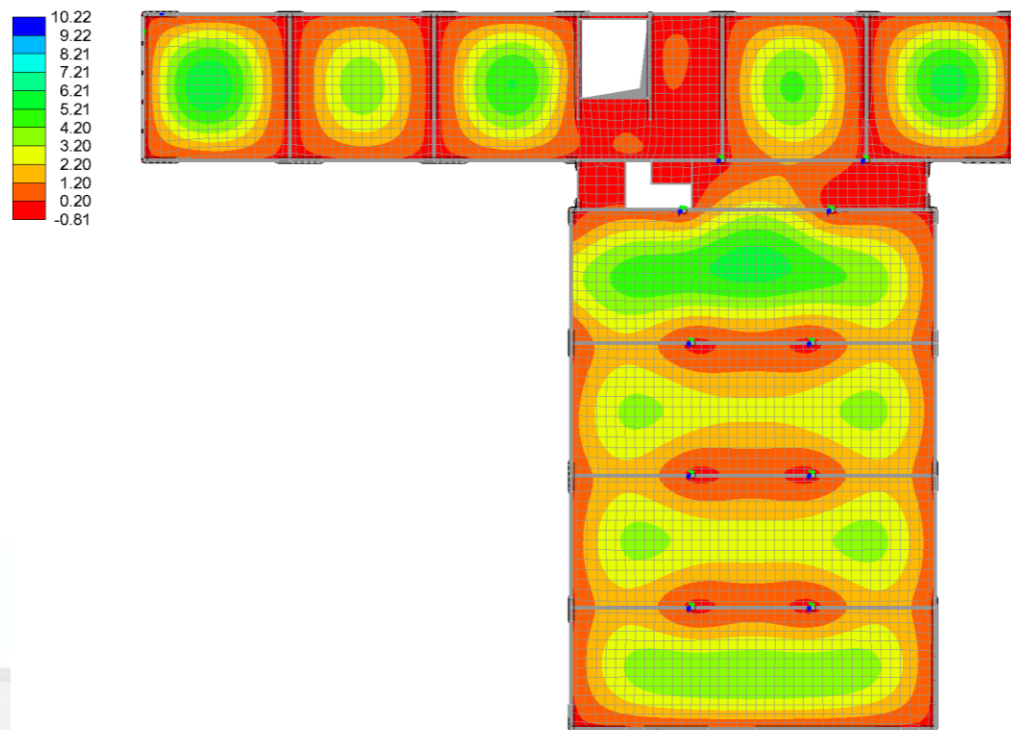
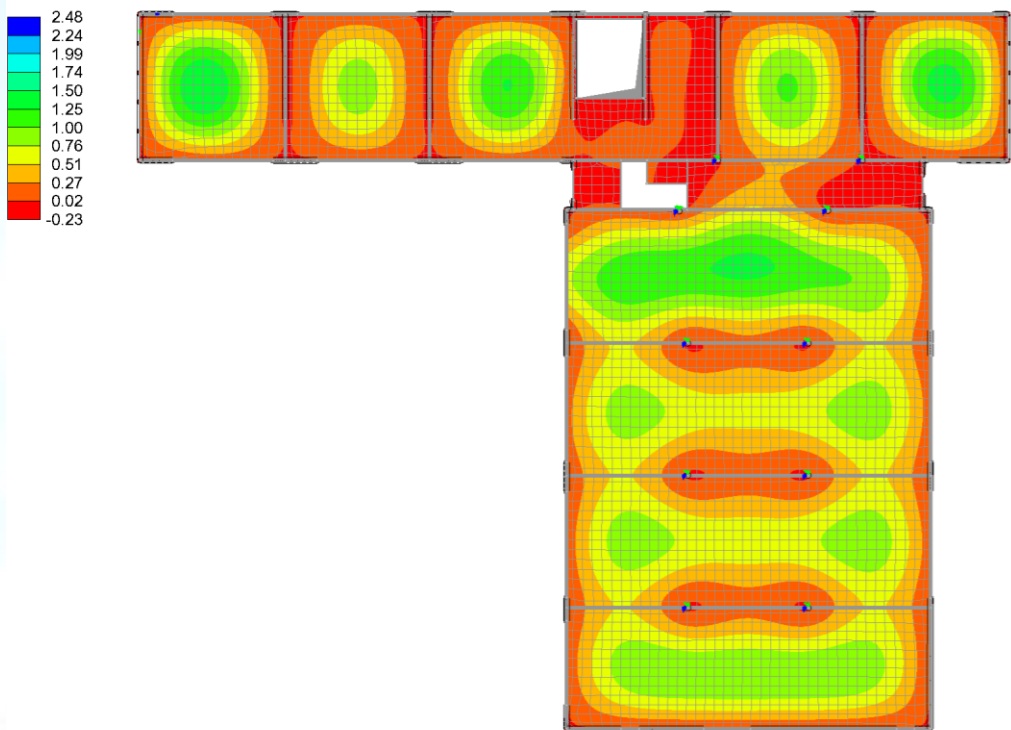


Posuv Min dz [mm]

Kvizistálá_t0_I

Kombinační stav 14: E2 Knoten/d(z): (K) Dz Základní kombinace (design)

Kombinační stav 65: Kvizistálá_t0_I

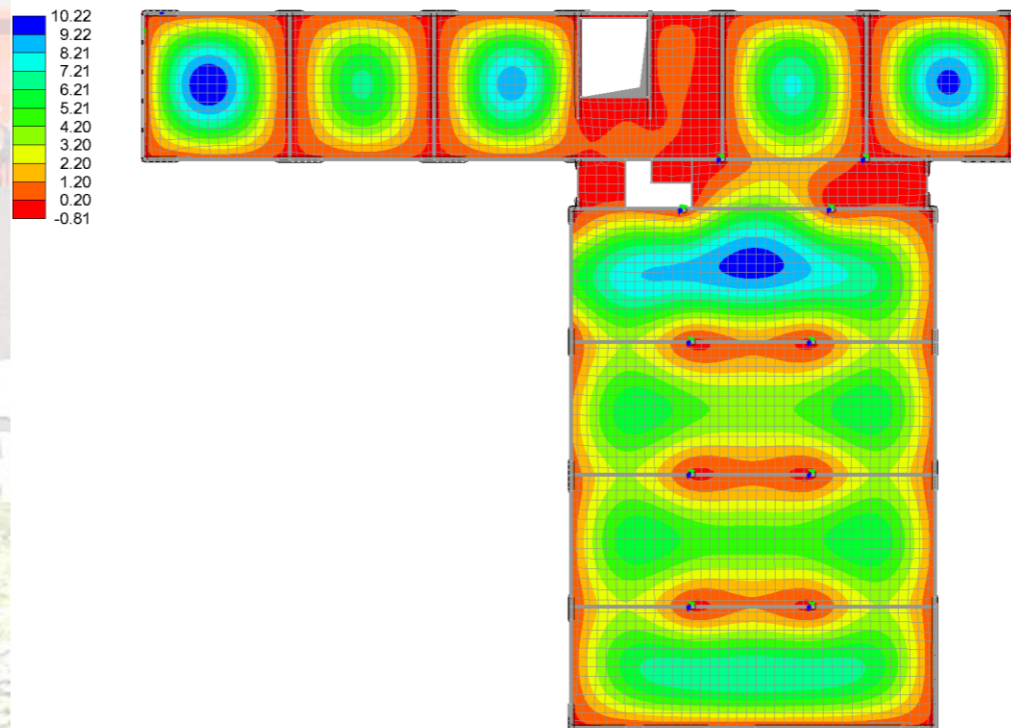
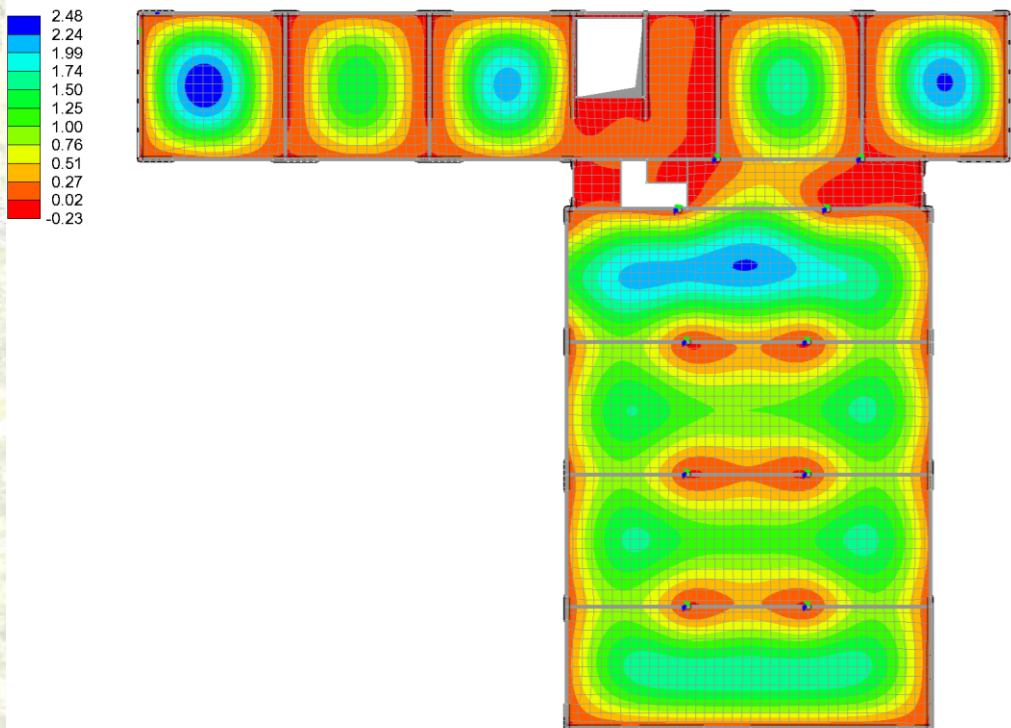


Posuv Max dz [mm]

Posuv Max dz [mm]

Kvazistála_t0_I

Kvazistála_tn_II



Kombinační stav 86: Kvazistála_tn_II

Návrh

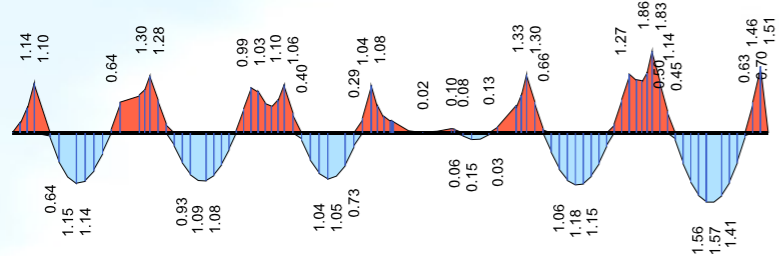
Posuv Min dz [mm]

Výsledky návrhů, nosník 6 (B_6)

Kvazistála_tn_II

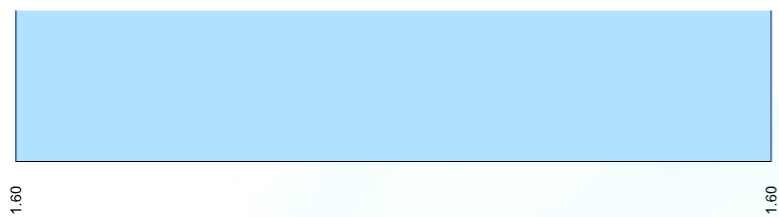
Ohybová výztuž [cm²] (B_6)

Maximální hodnoty As



Smyková výztuž [cm²/m] (B_6)

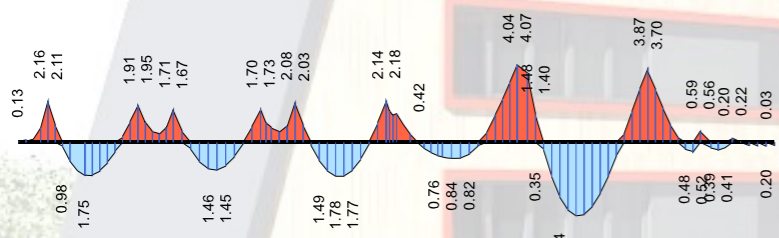
Maximální hodnoty As

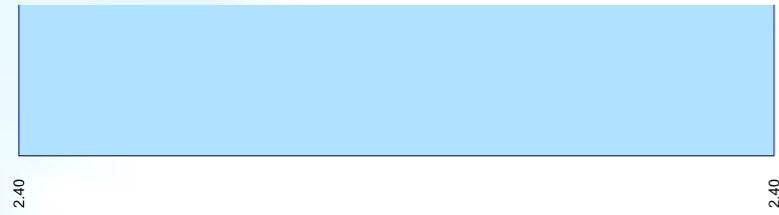


Výsledky návrhů, nosník 7 (B_7)

Ohybová výztuž [cm²] (B_7)

Maximální hodnoty As

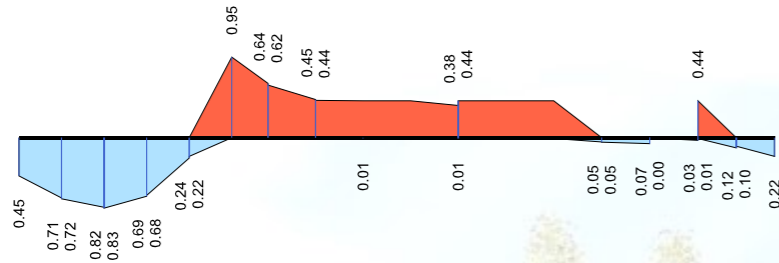




Výsledky návrhů, nosník 11 (B_11)

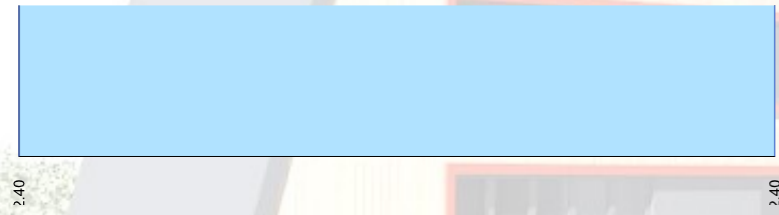
Ohybová výztuž [cm²] (B_11)

Maximální hodnoty As



Smyková výztuž [cm²/m] (B_11)

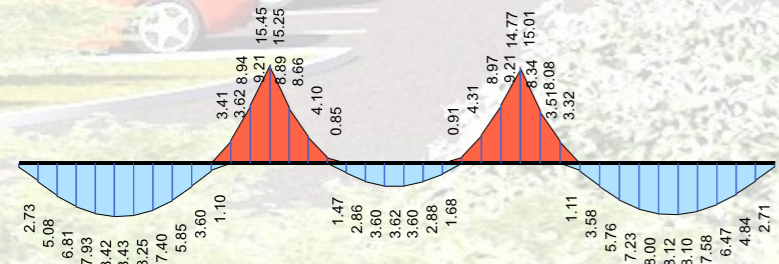
Maximální hodnoty As



Výsledky návrhů, nosník 12 (B_12)

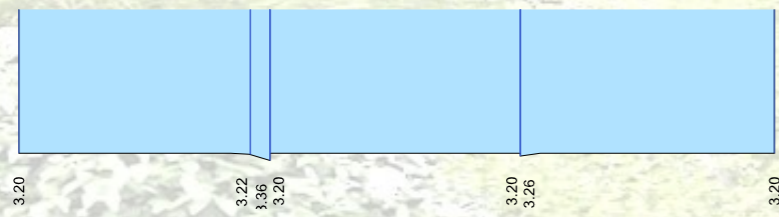
Ohybová výztuž [cm²] (B_12)

Maximální hodnoty As



Smyková výztuž [cm²/m] (B_12)

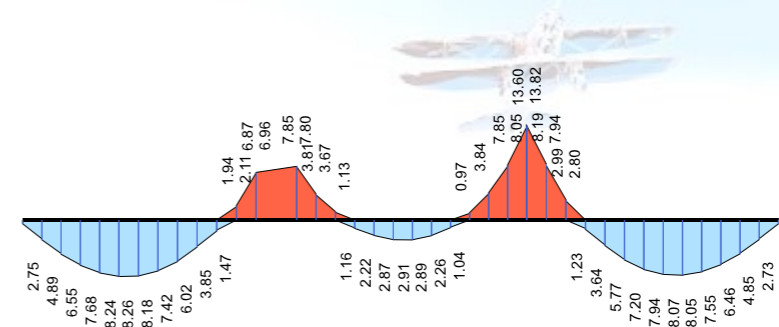
Maximální hodnoty As



Výsledky návrhů, nosník 13 (B_13)

Ohybová výztuž [cm²] (B_13)

Maximální hodnoty As



Smyková výztuž [cm²/m] (B_13)

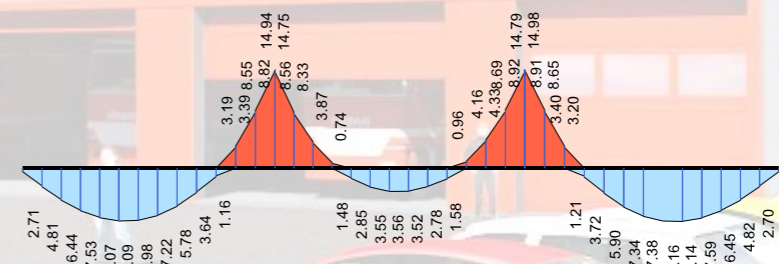
Maximální hodnoty As



Výsledky návrhů, nosník 14 (B_14)

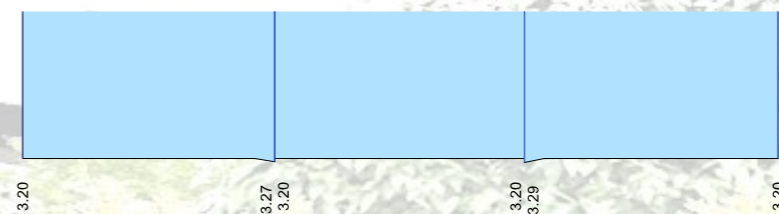
Ohybová výztuž [cm²] (B_14)

Maximální hodnoty As



Smyková výztuž [cm²/m] (B_14)

Maximální hodnoty As



Výsledky návrhů, nosník 15 (B_15)

Ohybová výztuž [cm²] (B_15)

Maximální hodnoty As

4) Odhadové bilance stavby

Elektrická energie

- Napěťová soustava: 3x230/400V, 50Hz
-
- Pi (kW) Ps (kW)
- Osvětlení 11,8 7,0
- Zásuvky 12,0 6,0
- VZT+chlazení 8,0 5,0
- Dílna 6,0 4,0
- Slaboproudy 1,5 1,0
- Ostatní odběry 16,1 10,0
- Celkem 55,4 kW 33,0kW
- UPS 7,0kW
- Ochrana před nebezpečným dotykem samočinným odpojením od zdroje.

Bilance potřeby vody

Směrné hodnoty pro výpočet bilance jsou z vyhlášky č. 120/2011 sb.

VII. Provozovny

WC, umyvadla a tekoucí teplá voda s možností sprchování (na jednoho pracovníka v jedné směně) – 26m³

Na jednoho pracovníka 26 m³ /os/rok

Počet osob 80 osob (72 l/os/den)

Průměrná roční potřeba vody Q_r 20 80 m³ /rok

Průměrná denní potřeba vody 5 760 l/den

Maximální denní potřeba vody:

$$Q_m = Q_p * k_d = 5\,760 \times 1,50 = 8\,640 \text{ l/den} = \mathbf{8,64 \text{ m}^3 \text{ /den}}$$

Maximální hodinová potřeba vody

$$Q_h = Q_m * k_h * z^{-1} = 8\,640 \times 2,1 \times (1/24) = 756 \text{ l/hod}$$

Bilance odtoku odpadních splaškových vod

Maximální hodinový odtok

$$Q_{max,h} = 8,64 \text{ m}^3 \text{ /hod}$$

Maximální denní odtok

$$Q_{max,d} = 0,756 \text{ m}^3 \text{ /den}$$

Bilance dešťových vod

Množství odtoku dešťových vod dle ČSN 75 6101 – Stokové sítě a kanalizační přípojky

Plocha – střechy budov – 908,24 m²

- povrch: PVC se sklonem 1%-5% => součinitel odtoku $\Psi = 1,0$

- intenzita deště 154 l/(s.ha)

Plocha – zpevněná plocha – komunikace – 1684,6m²

- povrch: PVC se sklonem 1%-5% => součinitel odtoku $\Psi = 0,8$

- intenzita deště 154 l/(s.ha)

$$Q_r = \Psi * i * A \text{ [l/s]}$$

$$Q_r = 1,0 * 154 * 0,090824 = 13,94 \text{ l/s}$$

$$Q_r = 0,8 * 154 * 0,16846 = 20,76 \text{ l/s}$$

$$Q_r = \mathbf{37,70 \text{ l/s}}$$

5) Finanční bilance stavby

Odhad finančních nákladů byl proveden na základě obvyklých cen obestavěného prostoru, podlahové plochy a porovnání s obdobnými akcemi

- objekt hasičské zbrojnice včetně připojení na inženýrské sítě	60.000.000,- Kč
- zpevněné plochy, oplocení a další náklady mimo vlastní objekt	11.000.000,- Kč
- projektové práce a inženýrská činnost	3.550.000,- Kč
- ostatní náklady (vyjmutí ZPF, vícenáklady)	2.000.000,- Kč
CELKEM bez DPH	76.550.000,- Kč

6) VYJÁDŘENÍ SPRÁVCŮ IS K EXISTENCI SÍTÍ



ŽADATEL
REINVEST spol. s r.o.
K Novému dvoru 897/66
Praha

ČÍSLO ŽÁDOSTI
0123000857

VYŘÍZUJE
oddělení Kmenová data sítě

VYŘÍZENO DNE
20.02.2023

Informace o existenci elektroenergetického zařízení distribuční soustavy společnosti PREdistribuce, a. s., vyžádané pro akci:

2303 - zbrojnice Cholupice

Vážený zákazníku,

reagujeme na Vaši žádost číslo 0123000857 ze dne 20.02.2023 ve věci poskytnutí informace o existenci sítí v majetku společnosti PREdistribuce, a. s.

Sdělujeme Vám, že na Vámi vymezeném zájmovém území dochází ke střetu s evidovaným zařízením distribuční soustavy nebo jeho ochranným pásmem.

Informace je platná 30 dní od 20.02.2023 a může být použita jako podklad pro zpracování projektové dokumentace. Přílohou je situační výkres zájmového území s vyznačeným průběhem tras kabelového vedení ve formátu PDF, případně kompletní sada dat mapy sítě ve formátu DGN (volitelná možnost v rámci žádosti). Zákras prvků v mapě sítě má pouze informativní charakter s tím, že v trase vedení může být uloženo více kabelů. Upozorňujeme, že na vymezeném území se mohou nacházet energetická zařízení, která nejsou v majetku PREdistribuce, a. s. Pro informace o takových zařízeních kontaktujte jejich vlastníky.

Toto sdělení má informativní charakter a nenahrazuje vyjádření PREdistribuce, a. s., k projektové dokumentaci. Pokud bude plánovaná akce zasahovat do ochranného pásma, je třeba ji dále konzultovat se zaměstnanci PREdistribuce, a. s., kteří k ní vydají příslušná vyjádření.

Zařízení distribuční soustavy je chráněno ochranným pásmem dle § 46 zákona č. 458/2000 Sb., v platném znění. V těchto pásmech nelze bez souhlasu PREdistribuce, a. s., provádět zemní práce, zřizovat stavby, či umísťovat konstrukce a provádět činnosti, které by jinak znemožňovaly nebo podstatně znesnadňovaly přístup k zařízením distribuční soustavy, nebo které by mohly ohrozit bezpečnost a spolehlivost jejího provozu.

1. V případě, že plánujete stavbu, která vyžaduje zásah do distribuční sítě (nové připojení, navýšení příkonu, přeložku vedení), je třeba akci konzultovat se zaměstnanci z oddělení **Rozvoj a obnova sítě**,
2. v případě, že nebude vyžadován zásah do distribuční sítě, je třeba akci konzultovat se zaměstnanci z oddělení **Dohled správy sítě**.

Před vlastní realizací stavby je nezbytné získat souhlas se zahájením výkopových prací, který lze obdržet pouze osobně v oddělení **Kmenová data sítě**. Další informace k postupu činnosti při realizaci stavby v ochranném pásmu energetického zařízení jsou uvedeny v příloze „Všeobecné podmínky“ nebo na webu: www.predistribuce.cz.

S pozdravem

Mgr. Dalibor Mana
vedoucí oddělení Kmenová data sítě

- Přílohy:**
1. Situační výkres zájmového území (PDF)
 2. Digitální data (DGN)
 3. Všeobecné podmínky (PDF)

PREdistribuce, a. s., IČ: 27376516, Svornosti 3199/19a, 150 00, Praha 5

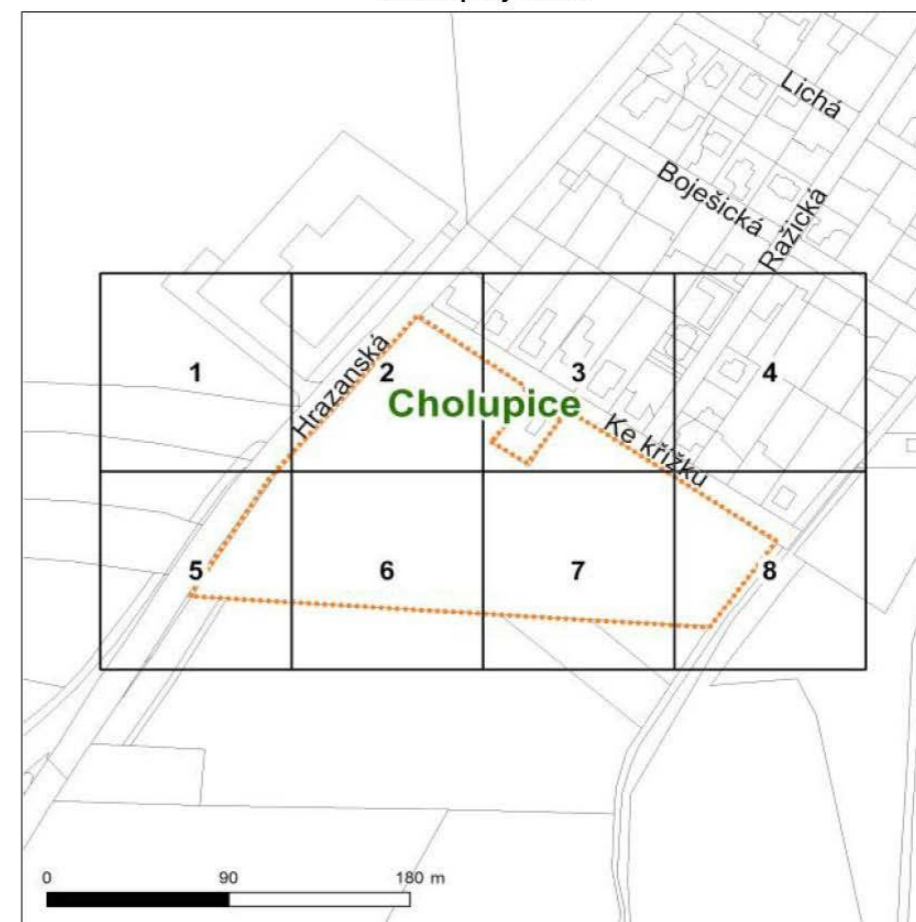
Korespondenční adresa: Na Hroudě 1492/4, 100 05, Praha 10
Zákaznické centrum PRE: Jungmannova 31 (palác Adria), Praha 1 | Vladimírova 18, Praha 4
Zákaznická linka PRE: 800 550 055

Vydáno k žádosti číslo 0123000857.

Umístění zařízení v mapách mají pouze informativní charakter.



Klad mapových listů



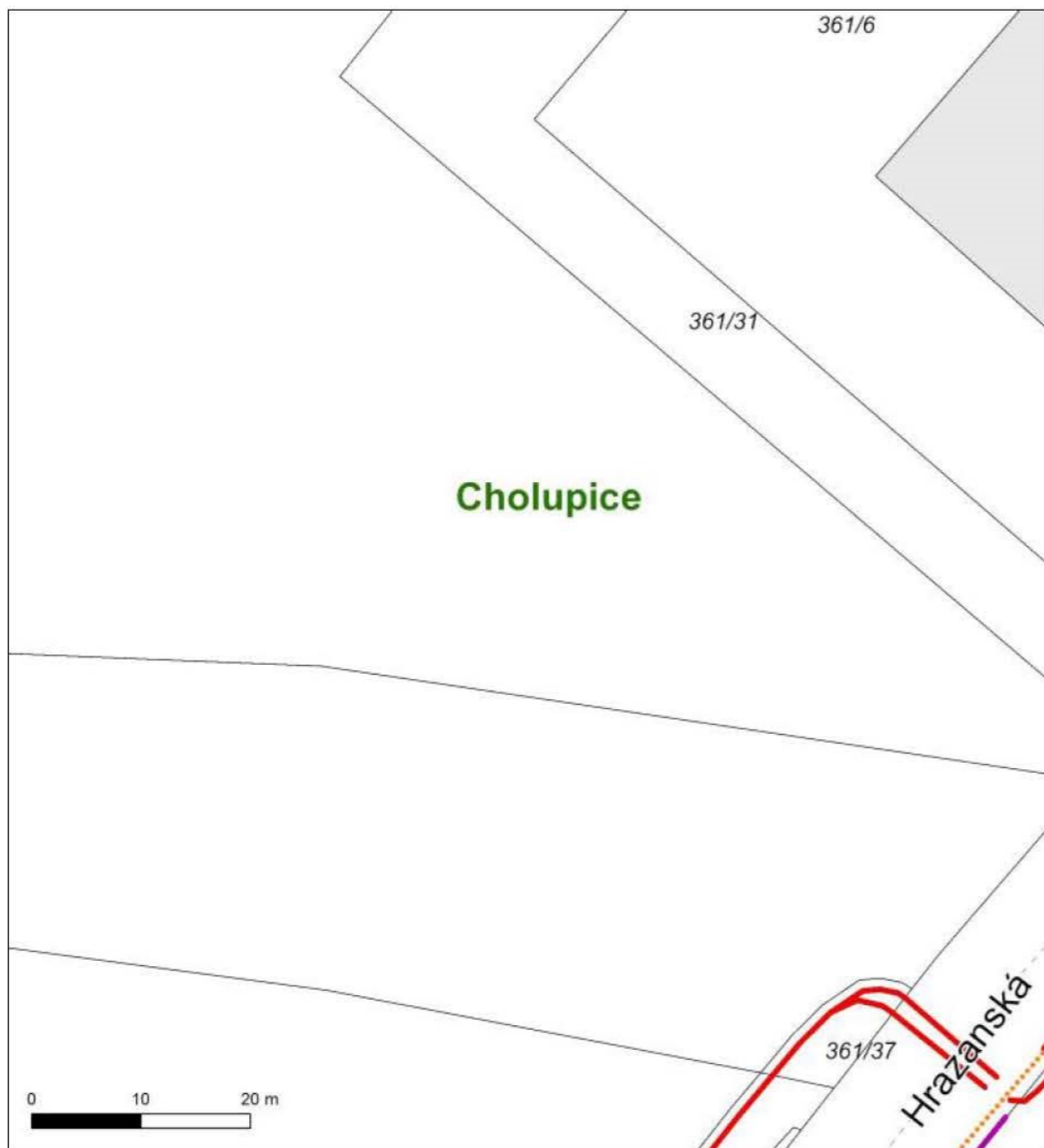
Legenda		
Trasa podzemního vedení NN (1 kV)	Trasa cizího podzemního vedení	Šachta, komin, jáma
Trasa nadzemního vedení NN (1 kV)	Trasa cizího nadzemního vedení	Kolektor, tunel, lávka
Trasa podzemního vedení VN (22 kV)	Vyřazená trasa podzemního vedení	Hranice katastru
Trasa nadzemního vedení VN (22 kV)	Vyřazená trasa nadzemního vedení	Parcela
Trasa podzemního vedení VVN (110 kV)	Trafostanice v provozu	Zájmové území
Trasa nadzemního vedení VVN (110 kV)	Trafostanice v rekonstrukci	Adresní místo
Trasa sítě SDK	Trafostanice vyřazená	Osa ulice
Trasa sítě OPTO	Trafostanice ve výstavbě	Budova

Vydáno k žádosti číslo 0123000857.

Umístění zařízení v mapách mají pouze informativní charakter.



Situační výkres - list 1

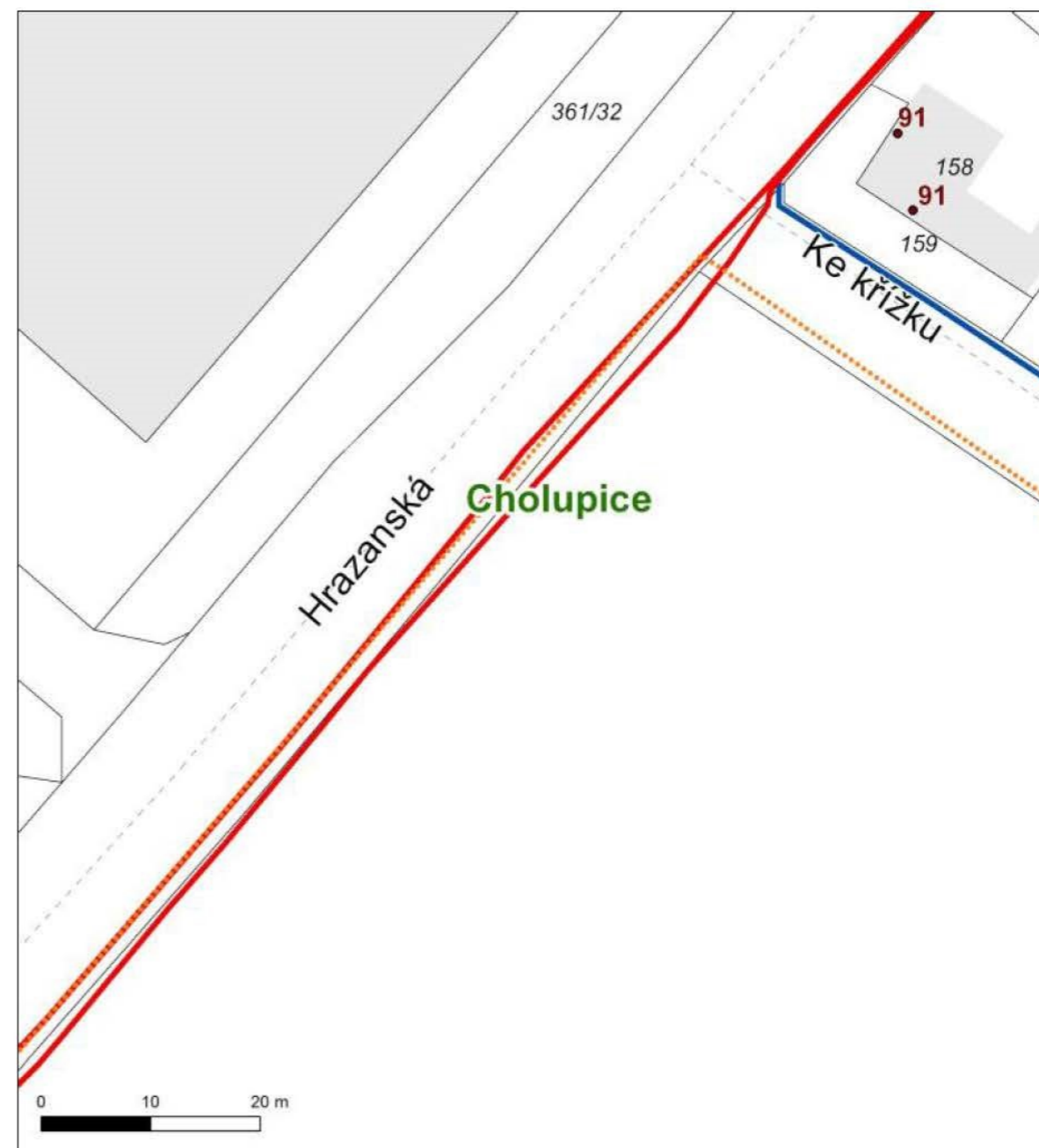


Vydáno k žádosti číslo 0123000857.

Umístění zařízení v mapách mají pouze informativní charakter.



Situační výkres - list 2

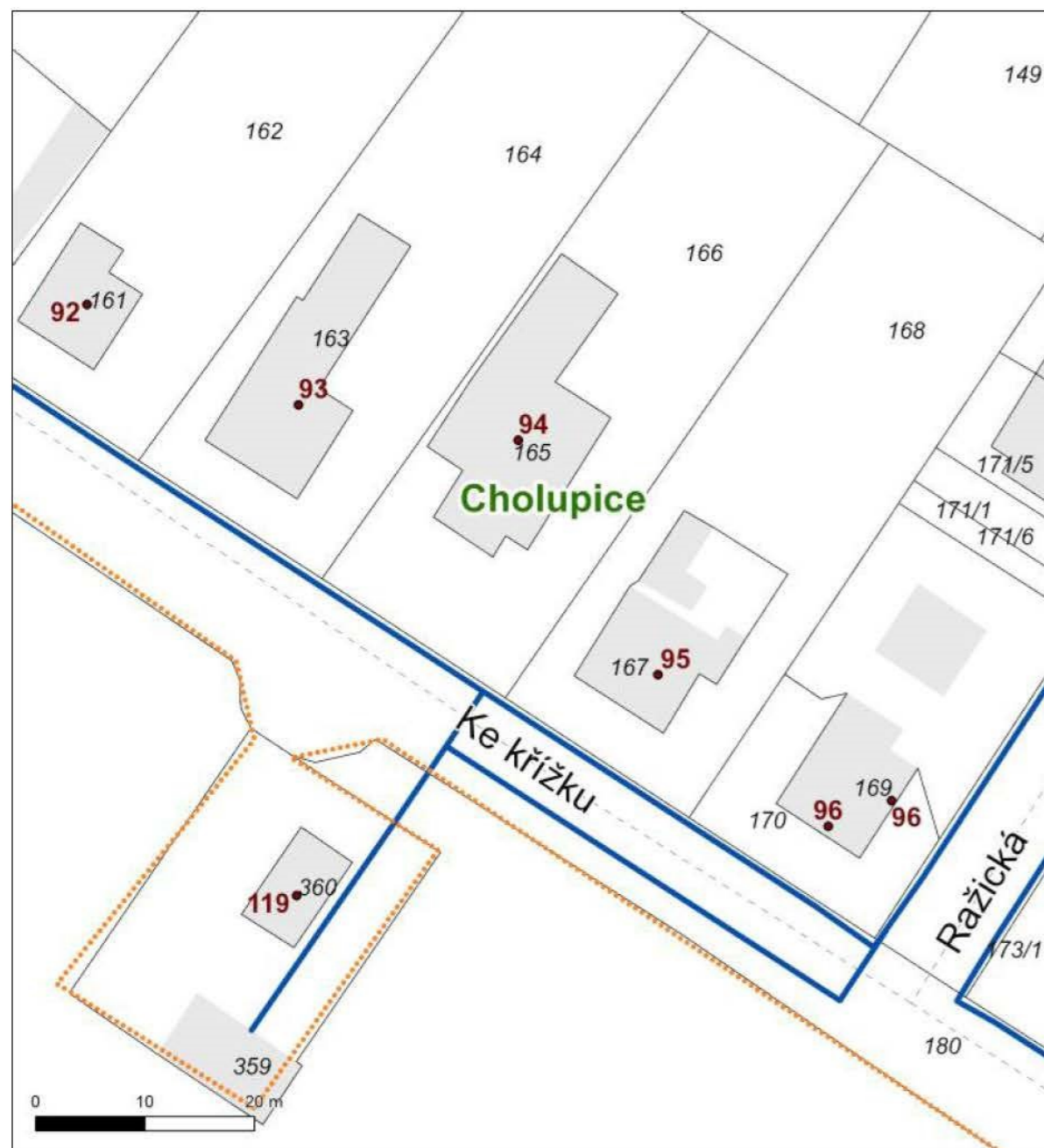


Vydáno k žádosti číslo 0123000857.

Umístění zařízení v mapách mají pouze informativní charakter.



Situační výkres - list 3



VYJÁDŘENÍ O EXISTENCI SÍTĚ ELEKTRONICKÝCH KOMUNIKACÍ společnosti CETIN a.s. („Vyjádření“)

A VŠEOBECNÉ PODMÍNKY OCHRANY SÍTĚ ELEKTRONICKÝCH KOMUNIKACÍ společnosti CETIN a.s. („Všeobecné podmínky ochrany SEK“)

toto Vyjádření a Všeobecné podmínky ochrany SEK je vydané dle ustanovení § 101 zákona č. 127/2005 Sb., o elektronických komunikacích a o změně některých souvisejících zákonů, v platném znění („Zákon o elektronických komunikacích“), a dle ustanovení § 161 zákona č. 183/2006 Sb., o územním plánování a stavebním řádu, v platném znění („Stavební zákon“), a dle příslušných ustanovení zákona č. 89/2012 Sb., občanského zákoníku, v platném znění („Občanský zákoník“)

Číslo jednací: 26887/23

Číslo žádosti: 0123 169 658 („Žádost“)

Název akce („Stavba“)	Cholupice - výstavba hasičské zbrojnice	
Důvod vydání Vyjádření („Důvod vyjádření“)	Informace o poloze sítě	
Žadatel	REINVEST spol. s r.o., kontaktní osoba: Linda Ralbovská, K Novému dvoru 897/66, Praha, 14200	
Stavebník	-- neuvedeno --, -- neuvedeno --, 0	
Zájmové území	Okres	Hlavní město Praha
	Obec	Praha
	Kat. území / č. parcely	Cholupice
Platnost Vyjádření	26. 1. 2025 („Den konce platnosti Vyjádření“)	

Žadatel Žádostí určil a vyznačil Zájmové území, jakož i určil Důvod Vyjádření.

Na základě určení a vyznačení Zájmového území Žadatelem a na základě určení Důvodu Vyjádření vydává společnost CETIN a.s. následující Vyjádření:

Dojde ke střetu se sítí elektronických komunikací (dále jen „SEK“) společnosti a.s.

- (I) Na Žadatelem určeném a vyznačeném Zájmovém území se vyskytuje SEK společnosti CETIN a.s.; a
- (II) Stavebník nebo jím pověřená třetí osoba je povinen řídit se Všeobecnými podmínkami ochrany SEK, které jsou nedílnou součástí Vyjádření; a
- (III) pro případ, že bude nezbytné přeložení SEK, zajistí vždy takové přeložení SEK její vlastník, společnost CETIN a.s. Stavebník, který vyvolal překládku SEK je dle ustanovení § 104 odst. 17 Zákona o elektronických komunikacích povinen uhradit společnosti CETIN a.s. veškeré náklady na nezbytné úpravy dotčeného úseku SEK, a to na úrovni stávajícího technického řešení; a
- (IV) pro účely přeložení SEK dle bodu (III) tohoto Vyjádření je Stavebník povinen uzavřít se společností CETIN a.s. Smlouvu o realizaci překládky SEK; a
- (V) **Stavebník a/nebo Žadatel není oprávněn užít toto Vyjádření k podání jakékoliv žádosti o vydání jakéhokoliv správního rozhodnutí či jiného rozhodnutí majícího obdobný charakter.**



Číslo jednací: 26887/23

Číslo žádosti: 0123 169 658

Vyjádření je platné pouze pro Zájmové území určené a vyznačené Žadatelem, jakož i pro Důvod Vyjádření stanovený a určený Žadatelem v Žádosti.

Vyjádření pozbývá platnosti i) dnem, kdy je Žadatelem a/nebo Stavebníkem použito k podání žádosti o vydání jakéhokoliv správního rozhodnutí či jiného rozhodnutí majícího obdobný charakter a/nebo dnem zahájení jakéhokoliv správního rozhodnutí či jiného rozhodnutí majícího obdobný charakter, ve kterém bylo Vyjádření použito, ii) uplynutím doby platnosti v tomto Vyjádření uvedené, iii) změnou rozsahu Zájmového území či změnou Důvodu Vyjádření uvedeného v Žádosti a/nebo iv) porušením Všeobecných podmínek ochrany SEK, to vše v závislosti na tom, která ze skutečností rozhodná pro pozbytí platnosti Vyjádření nastane nejdříve.

Společnost CETIN a.s. vydáním tohoto Vyjádření poskytl Žadateli pro Žadatelem určené a vyznačené Zájmové území veškeré informace o SEK dostupné společnosti CETIN a.s. ke dni podání Žádosti.

Ze strany společnosti CETIN a.s. může v některých případech docházet ke zpracování Vašich osobních údajů. Ke zpracování Vašich osobních údajů dochází vždy v souladu s platnými právními předpisy. Konkrétní zásady a podmínky zpracování osobních údajů společností CETIN a.s. jsou dostupné na stránce <https://www.cetin.cz/zasady-ochrany-osobnich-udaju>.

V případě dotazů k Vyjádření kontaktujte prosím asistenční linku 238 461 111.

Přílohami Vyjádření jsou:

- Všeobecné podmínky ochrany SEK
- Informace k vytyčení SEK ve vlastnictví společnosti CETIN a.s.
- Situační výkres (obsahuje Zájmové území určené a vyznačené Žadatelem a výřezy účelové mapy SEK)

Vyjádření vydala společnost **CETIN a.s.** dne: 26. 1. 2023.

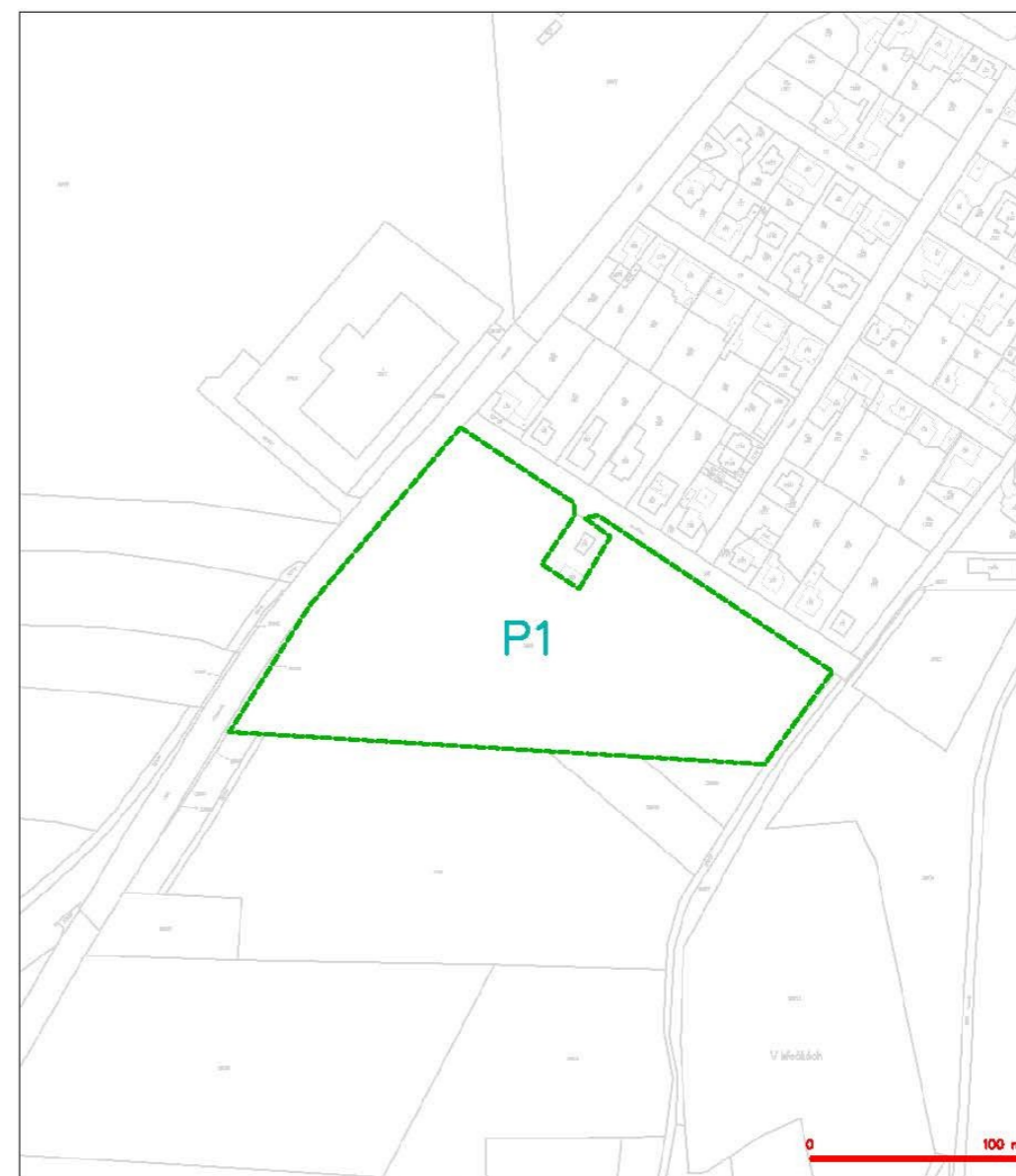

 CETIN a.s.
 Českomoravská 2510/19, Libeň, 190 00 Praha 9
 DIČ: CZ04084063
 102



(síťový formát A3)

Příloha k Vyjádření č.j.: 26887/23
SITUAČNÍ VÝKRES - ZÁJMOVÉ ÚZEMÍ

Číslo žádosti: 0123 169 658



LEGENDA
 - - - - - hranice území dle ÚP

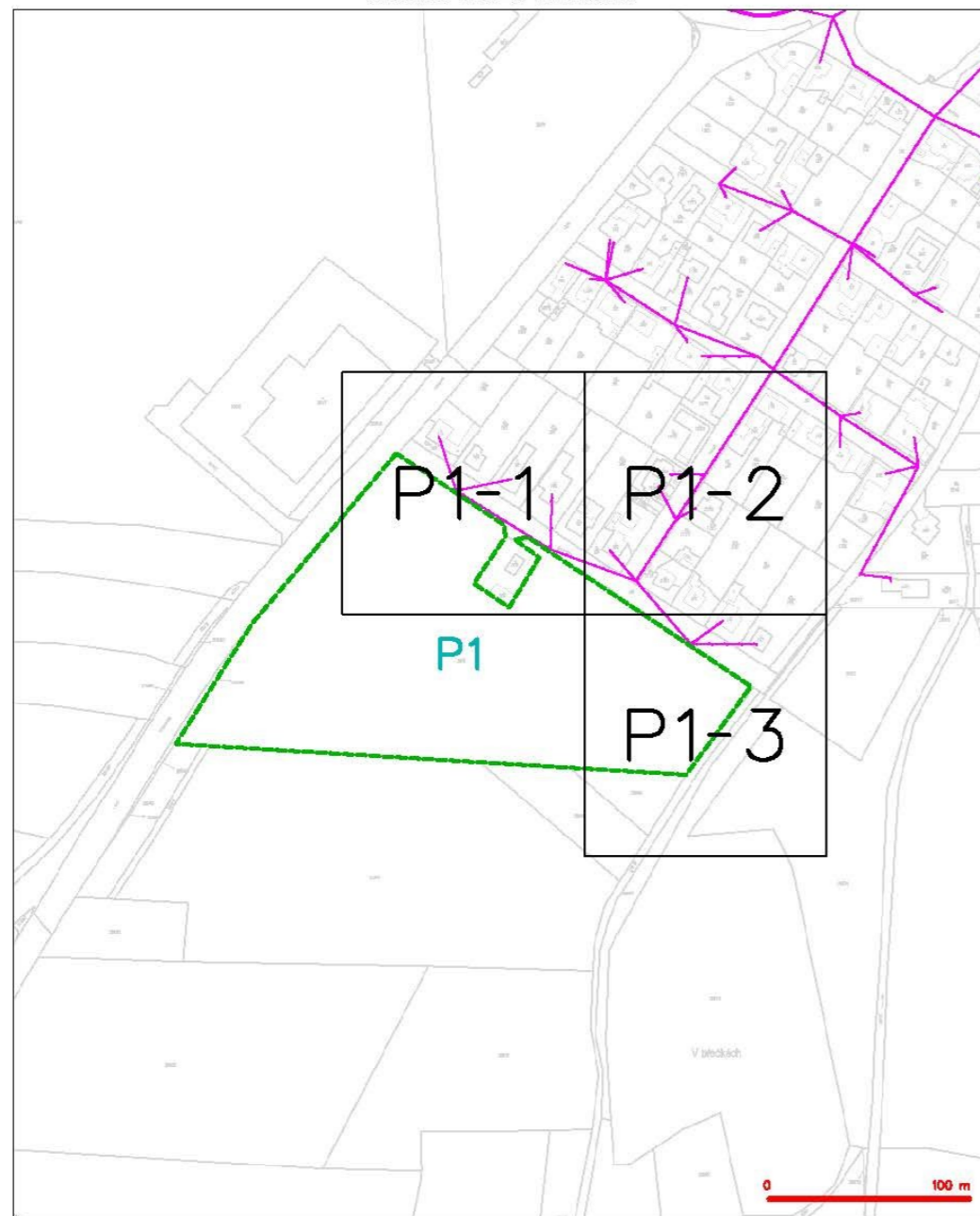

 CETIN a.s.
 Českomoravská 2510/19, Libeň, 190 00 Praha 9
 DIČ: CZ04084063
 102

CETIN

(síťový formát A3)

Příloha k Vyjádření č.j.: 2688/23
SITUAČNÍ VÝKRES - POLYGON 1

Číslo žádosti: 0123 169 658



LEGENDA	
	hranice zájmového území v "výhledu"
	územní plán, územní plán a územní plán STP
	stávající přípojka - vodovodní síť
	stávající přípojka - kanalizační síť, AOP stoupa
	nová přípojka - vodovodní síť
	nová přípojka - kanalizační síť
	stávající přípojka - vodovodní síť, SEZP, tržba
	nová přípojka - vodovodní síť, SEZP, tržba
	stávající přípojka - vodovodní síť
	stávající přípojka - kanalizační síť
	nová přípojka - vodovodní síť
	nová přípojka - kanalizační síť

2 / 5



Váš dopis zn.: ID číslo 169868
Ze dne: 01.03.2023
Naše značka: ZADOST202302770
Vyřizuje: David Hrouz
Telefon: 221 501 128
E-mail: david.hrouz@pvk.cz
Datum: 01.03.2023

Žadatel:
REINVEST spol. s r.o.(IČ: 65410840)
K Novému dvoru 897/66
14200 Praha

Informace o existenci zařízení

provozovaných společností Pražské vodovody a kanalizace, a.s.

Účel informace:	Existence sítí
Lokalizační údaje:	Okres: Hlavní město Praha
	Obec: Praha
	Katastrální území, parcel.č.: Cholupice, 358/9
Zájmové území:	Vymezeno v situaci uvedené v příloze*
Kontaktní osoba:	Linda Ralbovská
Kontaktní údaje: tel., e-mail	608284960, ralbovska@reinvest.cz
Platnost vyjádření:	ke dni poskytnutí 01.03.2023

Ve Vámi vymezeném zájmovém území se ke dni vyhotovení této informace nachází zařízení v provozování společnosti Pražské vodovody a kanalizace, a.s. (dále jen PVK) a/nebo jejich ochranná pásma.

Poskytnutá informace má pouze informativní charakter a nenahrazuje stanovisko či vyjádření společnosti PVK k případné stavební či jiné činnosti žadatele. Upozorňujeme, že na Vámi vymezeném zájmovém území se mohou nacházet další zařízení vodovodů a kanalizací neprovozovaná společností PVK a/nebo zařízení ve výstavbě či zrušená, vodovodní a kanalizační přípojky, vnitřní vodovody a kanalizace. Tato zařízení nejsou v poskytnuté informaci zohledněna. Případná existence vodovodních a kanalizačních přípojek či vnitřního vodovodu a kanalizace nemusí být součástí poskytnuté informace, neboť společnost PVK není jejich vlastníkem ani provozovatelem. Se žádostí o informaci doporučujeme se obrátit na vlastníky těchto zařízení (viz § 3 zákona č. 274/2001 Sb., o vodovodech a kanalizacích pro veřejnou potřebu, v platném znění, kde je mimo jiné uvedeno, že vlastníkem vodovodní či kanalizační přípojky, případně jejich částí zřízených před nabytím účinnosti tohoto zákona je vlastník pozemku nebo stavby připojené na vodovod nebo kanalizaci, neprokáže-li se opak).

Bc. Miloš Lóži
manažer operativního útvaru technického ředitele

*Příloha: - situace zájmového území

Pražské vodovody a kanalizace, a.s.
Ke Kablu 971/1, Hostivař, 102 00 Praha 10
Kontaktní centrum: 601 274 274, 840 111 112, E-mail: info@pvk.cz
Společnost je zapsána v obchodním rejstříku u Městského soudu v Praze oddíl B, vložka 5297.
IČ: 25656635, DIČ: CZ25656635
www.pvk.cz





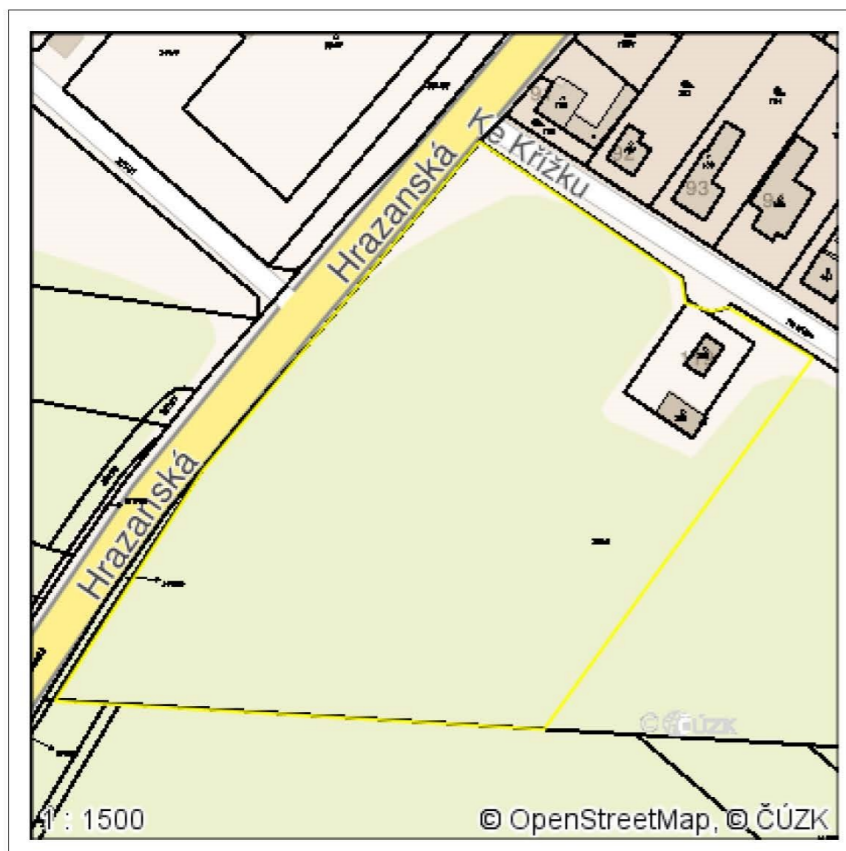
Příloha k žádosti o poskytnutí informace ze dne: 01.03.2023

Naše značka: ZADOST20230277

Váš dopis zn.: ID číslo 174065
 Ze dne: 26.05.2023
 Naše značka: ZADOST202306748
 Vyřizuje: David Hrouz
 Telefon: 221 501 128
 E-mail: david.hrouz@pvk.cz
 Datum: 29.05.2023

Žadatel:
 REINVEST spol. s r.o.(IČ: 65410840)
 K Novému dvoru 897/66
 142 00 Praha

Situace zájmového území



Poskytnutí zákresu sítí

provozovaných společností Pražské vodovody a kanalizace, a.s.

Název projektu:	Hasičská zbrojnice Cholutice		
Účel poskytnutí:	studie a územní plány		
Lokalizační údaje:	Okres:	Hlavní město Praha	
	Obec:	Praha	
	Katastrální území, parcel.č.:	Cholutice, 358/9	
Zájmové území:	Vymezeno v mapě uvedené v příloze		
Kontaktní osoba:	Petra Beranová		
Kontaktní údaje: tel., e-mail	774327717, beranova@reinvest.cz		
Platnost zákresu:	Jeden rok ode dne vyhotovení 29.05.2023		

Ve Vámi vymezeném zájmovém území se ke dni vyhotovení tohoto zákresu nachází zařízení v provozování společnosti Pražské vodovody a kanalizace, a.s. (dále jen PVK) a/nebo jejich ochranná pásma.

Konkrétně se jedná o zařízení:

Kanalizace, Linie elektro, Přípojka kanalizace, Přípojka vodovodu, Vodovodní řád DN<500

Uvedená zařízení jsou zakreslena v příloze tohoto sdělení. Zákes zařízení má pouze informativní charakter a nenahrazuje stanovisko či vyjádření společnosti PVK k případné stavební či jiné činnosti žadatele a lze je použít pouze k uvedenému účelu poskytnutí. Zákes pozbývá platnosti uplynutím doby platnosti nebo změnou rozsahu zájmového území či změnou účelu poskytnutí.

Upozorňujeme, že ve Vámi vymezeném zájmovém území se mohou nacházet další zařízení vodovodů a kanalizací neprovozovaná společností PVK a/nebo zařízení ve výstavbě či zrušená, vodovodní a kanalizační přípojky, vnitřní vodovody a kanalizace. Tato zařízení nejsou v poskytnutém zákresu uvedena.

Pražské vodovody a kanalizace, a.s.
 Ke Kable 971/1, Hostivař, 102 00 Praha 10
 Kontaktní centrum: 601 274 274, 840 111 112, E-mail: info@pvk.cz
 Společnost je zapsána v obchodním rejstříku u Městského soudu v Praze oddíl B, vložka 5297.
 IČ: 25656635, DIČ: CZ25656635
 www.pvk.cz

Pražské vodovody a kanalizace, a.s.
 Ke Kable 971/1, Hostivař, 102 00 Praha 10
 Kontaktní centrum: 601 274 274, 840 111 112, E-mail: info@pvk.cz
 Společnost je zapsána v obchodním rejstříku u Městského soudu v Praze oddíl B, vložka 5297.
 IČ: 25656635, DIČ: CZ25656635
 www.pvk.cz





Případná existence vodovodních a kanalizačních přípojek či vnitřního vodovodu a kanalizace, nemusí být součástí poskytnutého zakresu, neboť společnost PVK není jejich vlastníkem ani provozovatelem. Se žádostí o informaci doporučujeme se obrátit na vlastníky těchto zařízení (viz §3 zákona č. 274/2001 Sb., o vodovodech a kanalizacích pro veřejnou potřebu, v platném znění, kde je mimo jiné uvedeno, že vlastníkem vodovodní či kanalizační přípojky, případně jejich částí zřízených před nabytím účinnosti tohoto zákona, je vlastník pozemku nebo stavby připojené na vodovod nebo kanalizaci, neprokáže-li se opak).

Na internetových stránkách PVK v záložce Služby, odkaz: <https://www.pvk.cz/sluzby-2/poskytovani-informaci-o-vodarenskych-a-kanalizacnich-zarizenich/>, je k dispozici rozšířená legenda pro zakres zařízení ve formátu PDF a DGN.

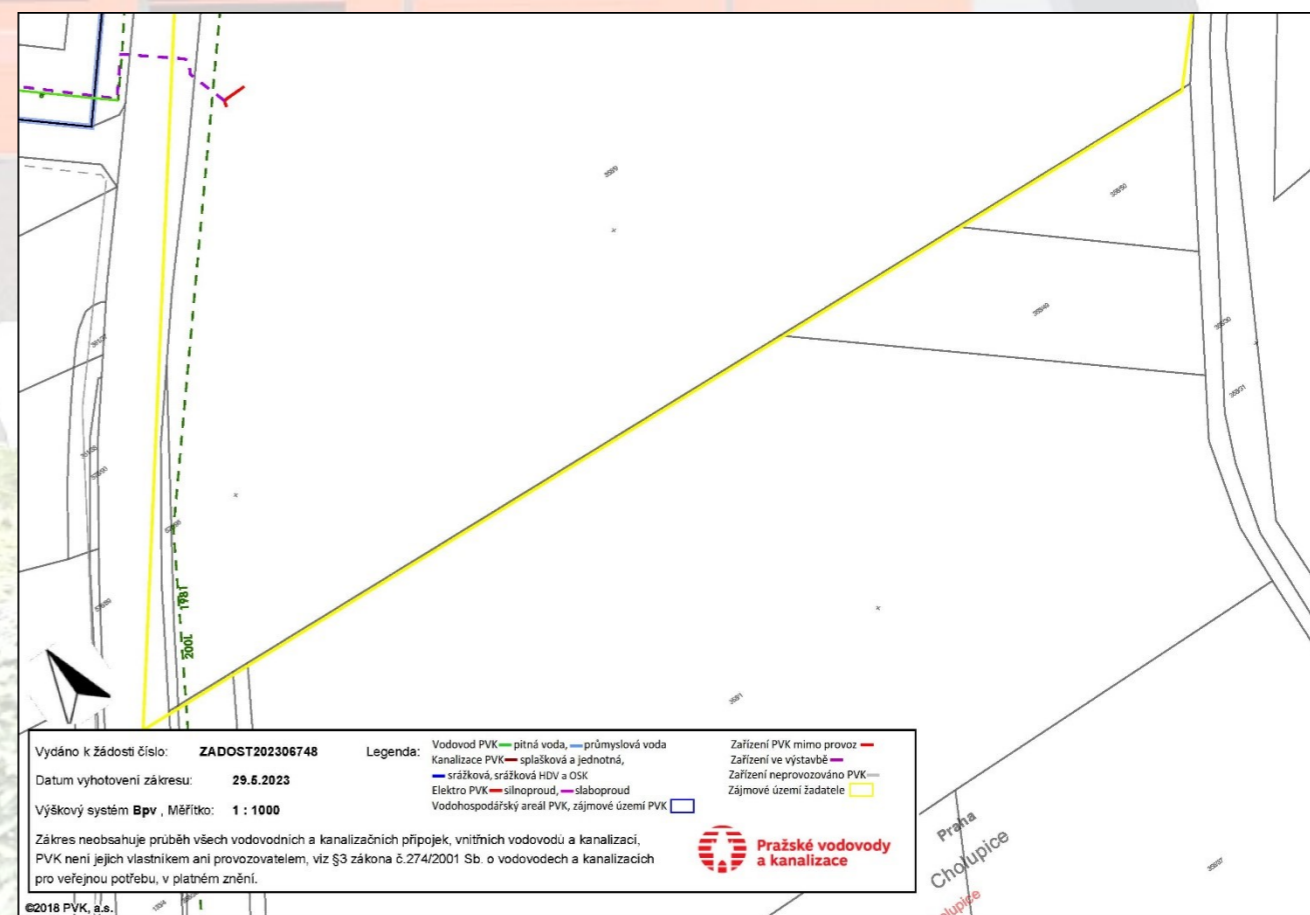
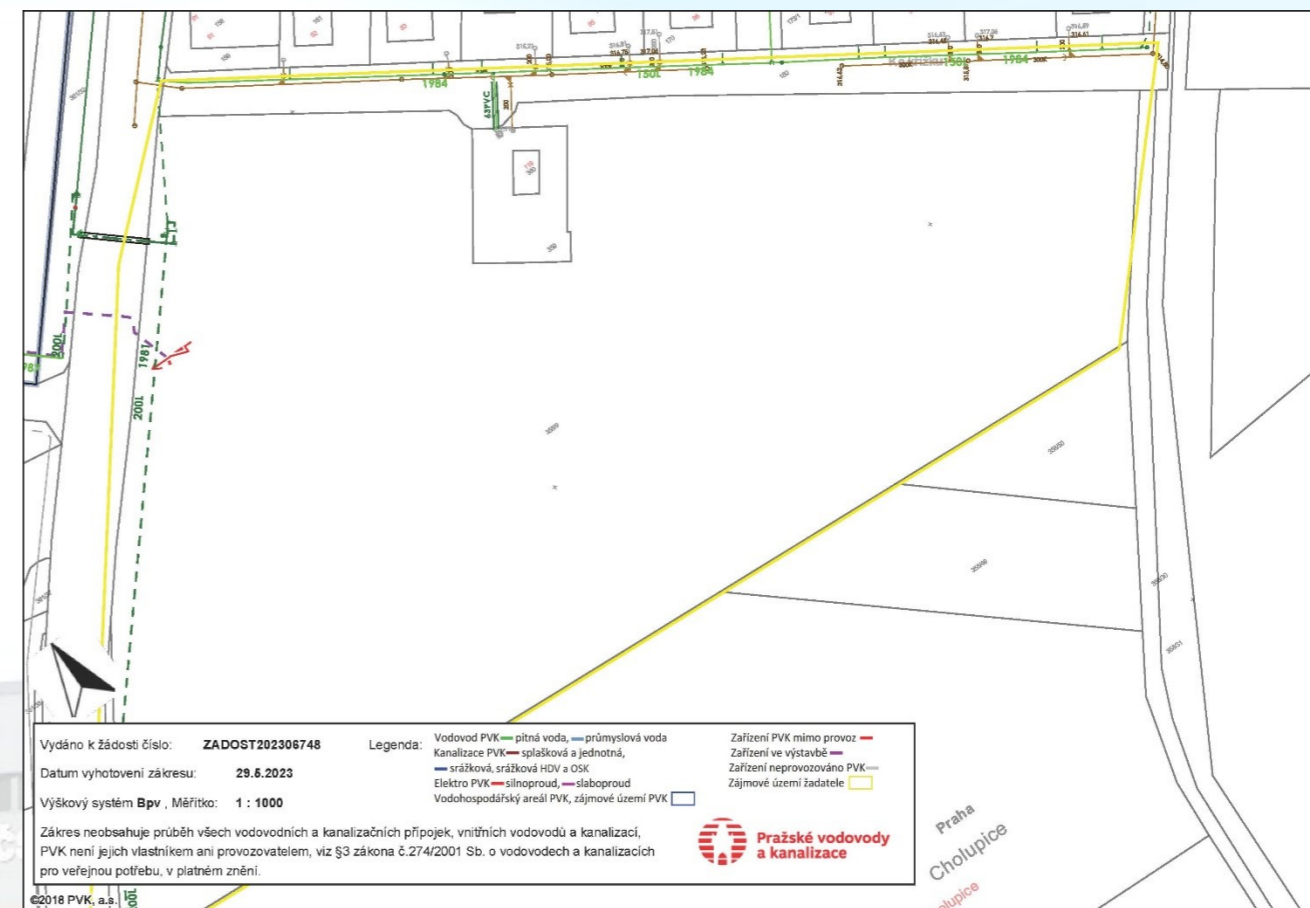
Žádost o vyjádření k projektové dokumentaci podejte prostřednictvím formuláře dostupného na www.vyjadrovacportal.cz. Při využití vyjadřovacího portálu obdržíte elektronicky společné vyjádření Pražské vodohospodářské společnosti a.s. a Pražských vodovodů a kanalizací, a.s.

Bc. Miloš Lóži
manažer operativního útvaru technického ředitele

Přílohy:

- zakres zařízení v provozování PVK s legendou (ve formátu PDF)
- digitální data s legendou (ve formátu DGN)

Pražské vodovody a kanalizace, a.s.
Ke Kable 971/1, Hostivař, 102 00 Praha 10
Kontaktní centrum: 601 274 274, 840 111 112, E-mail: info@pvk.cz
Společnost je zapsána v obchodním rejstříku
u Městského soudu v Praze oddíl B, vložka 5297.
IČ: 25656635, DIČ: CZ25656635
www.pvk.cz



7) VYJÁDŘENÍ OSLOVENÝCH ORGÁNŮ STÁTNÍ SPRÁVYOdbor dopravy Městské části Praha 12

26.05.23 10:09

Gmail - RE: 2303 - MČ 12 - výstavba hasičské zbrojnice Cholupice



Petra Beranová <gogoska123@gmail.com>

RE: 2303 - MČ 12 - výstavba hasičské zbrojnice Cholupice

1 zpráva

Vítteková Martina (Praha 12) <vittekova.martina@praha12.cz>
Komu: Petra Beranová <beranova@reinvest.cz>

25. května 2023 v 13:28

Dobrý den paní Beranová,

po přezkoumání zaslaných podkladů sdělujeme následující doporučení:

1. parkovací stání dle příslušné normy ČSN 736110
2. okótovanou dopravní situaci, okótovat vjezdy, parkoviště
3. v dalším kroku povolení k vjezdu od vlastníka komunikace
4. rozhledové trojúhelníky (žádná zeleň), vlečné křivky
5. návrh dopravního značení

děkuji a zdraví

Ing. Martina Vítteková, Ph.D.
referentka v oblasti dopravy

MĚSTSKÁ ČÁST PRAHA 12
ÚŘAD MĚSTSKÉ ČÁSTI PRAHA 12
ODBOR DOPRAVY
Generála Šišky 2375/6 143 00 Praha 4
tel: +420 244 028 512
vittekova.martina@praha12.cz, www.PRAHA12.cz

From: Petra Beranová <beranova@reinvest.cz>
Sent: Tuesday, May 23, 2023 12:57 PM
To: Vítteková Martina (Praha 12) <vittekova.martina@praha12.cz>
Subject: Fwd: 2303 - MČ 12 - výstavba hasičské zbrojnice Cholupice

S pozdravem

Petra Beranová

vedoucí projekčního oddělení

ODDĚLENÍ ŘÍZENÍ STAVEBNÍCH PROJEKTŮ A INŽENÝRINGU

<https://mail.google.com/mail/u/0/?ik=9d5fa6582d&view=pt&search=all&permthid=thread-a:r4240460400622943559%7Cmsg-f:176686537230008...> 1/3Policie České republiky Dopravní inspektorát

PCR00ETRpo84011998



Pomáhat a chránit

POLICIE ČESKÉ REPUBLIKY

KRAJSKÉ ŘEDITELSTVÍ POLICIE HLAVNÍHO MĚSTA PRAHY

Odbor služby dopravní policie



Čj. KRPA-166072-2/ČJ-2023-0000DŽ

Praha 29. května 2023
Počet listů : 1REINVEST spol. s r. o.
K Novému Dvoru 897/66
142 00 Praha 4**„Výstavba hasičské zbrojnice v Cholupicích“, Praha 12“, ulice Hrazanská, parc. č. 358/9, k. ú. Cholupice – vyjádření pro účely objemové studie.**

Předmětem předložené projektové je stavba „Hasičské zbrojnice Cholupice“ na Praze 12. Hasičské vozy budou vyjíždět na hlavní komunikaci Hrazanská, kde by byl umístěn výjezdový semafor. Dále je navržen i vedlejší vjezd z ulice Ke Křížku, který by byl využíván sporadicky pro příjezd personálu. Zároveň je v areálu počítáno s umístěním 24 parkovacích míst pro návštěvy a členy SDH.

Policie ČR, Krajské ředitelství policie hl. m. Prahy, Odbor služby dopravní policie, jako orgán státní správy ve věcech bezpečnosti a plynulosti provozu na pozemních komunikacích ve smyslu ustanovení § 1 zákona č. 12/1997 Sb., o bezpečnosti a plynulosti provozu na pozemních komunikacích a dotčený orgán ve smyslu ustanovení § 16 odst. 2 písm. b), zákona č. 13/1997 Sb., o pozemních komunikacích, ve znění pozdějších předpisů, po posouzení předložené projektové dokumentace vydává **souhlasné stanovisko** pro potřeby objemové studie prací podle § 154 zákona č. 500/2004 Sb., správní řád, v platném znění, za předpokladu dodržení následujících podmínek:

1. parametry projektu budou v souladu s ČSN 73 6110, ČSN 73 6056.
2. v dalším stupni projektové dokumentace předložte návrh místní úpravy dopravního značení.

Na základě prostudování předložené dokumentace a provedení místního šetření bylo zjištěno, že předložený návrh při splnění uvedených podmínek odpovídá obecným požadavkům na bezpečnost a plynulost provozu na pozemních komunikacích.

Vyřizuje : kpt. Ing. H. Neumannová tel. 974 825 678.

plk. Mgr. Jiří Dušek
vedoucí odboru

z r. mjr. Ing. Ladislav Břeský

Kongresová 1666/2
140 00 Praha 4Tel.: +420 974 825 689
Datová schránka: rkiai5y
Email: epodatelna.policie@pcr.czIng. Ladislav Břeský
Digitálně podepsal:
Ing. Ladislav Břeský
POLICIE ČESKÉ REPUBLIKY

29.05.2023 14:37:20

www.policie.cz

Magistrát hlavního města Prahy, odbor ÚP

(původní regulativ pozemku neodpovídal účelu k výstavbě předmětného záměru, během vypracování studie však byla schválena změna ÚP, která výstavbu dovozuje)

ODŮVODNĚNÍ**Z 3139/12****IV. GRAFICKÁ ČÁST ODŮVODNĚNÍ ZMĚNY ÚZEMNÍHO PLÁNU**

Grafická část odpovídá metodice platného Územního plánu sídelního útvaru hl. m. Prahy, v souladu s § 188 odst. 3 zákona č. 183/2006 Sb., o územním plánování a stavebním řádu (stavební zákon), v platném znění.

Zobrazení výkresů odpovídá době zpracování výřezů, plní informativní funkci a netvoří závaznou část změny.

a) výřez platného stavu výkresu č. 4, zákresu zadání a promítnutí změny do výkresu č.:

- 04 – Plán využití ploch (zároveň koordinační výkres)
- 19 – Územní systém ekologické stability
- 20 – Vyhodnocení záborů ZPF a PUPFL
- 31 – Podrobné členění ploch zeleně
- 37 – Vymezení zastavitelného území

b) koordinační výkres u změny územního plánu včetně vyznačení navrhovaných změn

Samostatný koordinační výkres vzhledem k metodice územního plánu není součástí změny.

c) výkres širších vztahů, dokumentující vazby na území sousedních obcí, popřípadě krajů a států

Není zpracován, změna neovlivňuje širší vztahy.

d) výkres předpokládaných záborů půdního fondu

Je zpracován, změna předpokládá zábor ZPF.

**ODŮVODNĚNÍ****Z 3139/12****III. TEXTOVÁ ČÁST ODŮVODNĚNÍ ZMĚNY ÚZEMNÍHO PLÁNU****A. Postup při pořízení změny územního plánu**

Změna je pořizována v rámci vlny 12 Územního plánu sídelního útvaru hl. m. Prahy, jejíž pořízení bylo schváleno usneseními Zastupitelstva hl. m. Prahy (dále jen „ZHMP“) č. 27/15 a č. 27/16 ze dne 25. 5. 2017 a usneseními ZHMP č. 30/74, č. 30/75, č. 30/76, č. 30/77, č. 30/78, č. 30/80, č. 30/81, č. 30/82, č. 30/83, č. 30/84, č. 30/85, č. 30/86, č. 30/87, č. 30/88, č. 30/89 a č. 30/90 ze dne 2. 11. 2017. Další kroky při pořizování změny tedy probíhaly společně s ostatními změnami vlny 12. Projednání návrhu zadání změny bylo oznámeno veřejnou vyhláškou. Dotčeným orgánům, Ministerstvu pro místní rozvoj ČR, Krajskému úřadu Středočeského kraje, sousedním obcím a městským částem bylo oznámení o projednání návrhu zadání změny zasláno jednotlivě s možností uplatnit požadavky, podněty a připomínky ve stanovené lhůtě dle stavebního zákona. Kompletní dokumentace návrhu zadání změny byla vystavena k veřejnému nahlédnutí od 12. 2. 2018 do 14. 3. 2018 včetně, a to i způsobem umožňujícím dálkový přístup. Ve stanovené lhůtě dle stavebního zákona, do 14. 3. 2018 včetně, mohl každý uplatnit své připomínky.

O schválení pořízení změny Z 3139/12 Územního plánu sídelního útvaru hl. m. Prahy zkráceným postupem ve smyslu § 55 b zákona č. 183/2006 Sb., o územním plánování a stavebním řádu, v platném znění (dále také „stavební zákon“) bylo rozhodnuto v rámci vlny 12 usnesením ZHMP č. 7/18 ze dne 23. 5. 2019.

Návrh změny byl projednán ve veřejném projednání. V rámci veřejného projednání byl návrh změny vystaven (i způsobem umožňujícím dálkový přístup) v termínu od 31. 5. 2021 do 7. 7. 2021 včetně. Na základě výsledků veřejného projednání došlo k podstatné úpravě návrhu změny, která vyvolala nutnost následného projednání změny v opakovaném veřejném projednání.

V rámci veřejného projednání návrhu změny bylo uplatněno ze strany dotčeného orgánu (Ministerstvo životního prostředí ČR) negativní stanovisko. Na základě dohodovacího jednání, vedeného mezi pořizovatelem a Ministerstvem životního prostředí ČR, v souvislosti s výsledky veřejného projednání, revidoval dotčený orgán své stanovisko a souhlasil s tím, že lze přistoupit k projednání návrhu změny v opakovaném veřejném projednání.

Návrh změny byl poté projednán v opakovaném veřejném projednání. V rámci opakovaného veřejného projednání byl návrh změny vystaven (i způsobem umožňujícím dálkový přístup) v termínu od 28. 6. 2022 do 4. 8. 2022. Z opakovaného veřejného projednání nevyšly požadavky, které by vedly k úpravě návrhu změny.

B. Výsledek přezkoumání změny územního plánu podle odstavce 4 a 5 § 53 stavebního zákona - soulad návrhu změny územního plánu**a) s politikou územního rozvoje a územně plánovací dokumentací vydanou krajem:**

Změna není v rozporu s Politikou územního rozvoje ČR, v platném znění, ani s územně plánovací dokumentací kraje – Zásadami územního rozvoje hl. m. Prahy, v platném znění (ZÚR hl. m. Prahy). Řešené území změny se dle ZÚR hl. m. Prahy nachází v oblasti rozvoje osídlení ve vnějším pásmu Prahy, kde je nutné respektovat původní venkovský charakter s tradičním obrazem sídel v krajinně včetně krajinných a stavebních dominant. Návrh změny tento princip dodržuje.

b) s cíli a úkoly územního plánování, zejména s požadavky na ochranu architektonických a urbanistických hodnot v území a požadavky na ochranu nezastavěného území:

Změna je v souladu s cíli a úkoly územního plánování, stanovenými v § 18 a 19 stavebního zákona.

ODŮVODNĚNÍ

Z 3139/12

c) s požadavky zákona 183/2006 Sb. v platném znění (stavební zákon) a jeho prováděcích právních předpisů:

Změna ÚP SÚ hl. m. Prahy je provedena v souladu s požadavky stavebního zákona s uplatněním § 188 odst. 1 a 3. Změna územního plánu zachovává prvky platného plánu v zájmu kontinuity a věcné i formální jednoty plánu. Postup při pořízení změny je v souladu se stavebním zákonem a vyhláškou č. 500/2006 Sb., v platném znění.

d) s požadavky zvláštních právních předpisů a se stanovisky dotčených orgánů podle zvláštních právních předpisů, popřípadě s výsledkem řešení rozporů:

Návrh změny je v souladu s požadavky zvláštních právních předpisů.

Řešené území změny se nachází ve vymezeném zájmovém území Ministerstva obrany dle § 175 stavebního zákona a stavební činnost musí být projednána s příslušnými orgány Ministerstva obrany (území celé Prahy se dá považovat za vymezené území Ministerstva obrany ve smyslu ustanovení § 317 odst. 2 zákona č. 283/2021 Sb.). Platné limity v území jsou obsaženy v platných Územně analytických podkladech hl. m. Prahy – ÚAP (zejména ve výkrese č. 0.2).

Dotčený orgán (Ministerstvo životního prostředí ČR) ve svém stanovisku v rámci veřejného projednání vyslovil nesouhlas s návrhem změny. Na základě závěru dohodovacího jednání a výsledků veřejného projednání došlo k podstatné úpravě návrhu změny.

Žádná další stanoviska dotčených orgánů, která by vedla k jiným úpravám návrhu, nebyla v rámci veřejného ani opakovaného veřejného projednání návrhu změny uplatněna.

C. **Zpráva o vyhodnocení vlivů na udržitelný rozvoj území obsahující základní informace o výsledcích tohoto vyhodnocení včetně výsledků vyhodnocení vlivů na životní prostředí**

Odbor životního prostředí MHMP, jako příslušný správní úřad podle ustanovení § 22 písm. d) zákona č. 100/2001 Sb., o posuzování vlivů na životní prostředí, v platném znění, provedl zjišťovací řízení a vydal stanovisko s požadavkem posouzení návrhu změny z hlediska jejího vlivu na životní prostředí. Odbor ochrany prostředí MHMP, jako příslušný orgán ochrany přírody podle § 45i odst. 1 zákona č. 114/1992 Sb., o ochraně přírody a krajiny, v platném znění svým stanoviskem vyloučil vliv na soustavu Natura 2000 (evropsky významné lokality a ptačí oblasti). Z hlediska vyhodnocení vlivu na udržitelný rozvoj území je návrh změny Územního plánu sídelního útvaru hlavního města Prahy:

akceptovatelný s podmínkami.

V rámci hodnocení vlivů návrhu změny na životní prostředí nebyly vyloučeny možné akceptovatelné negativní vlivy této změny. Na základě posouzení vlivů změny na udržitelný rozvoj území je formulován předběžný výčet opatření pro předcházení, snížení nebo kompenzaci zjištěných nebo předpokládaných významných negativních vlivů na obyvatelstvo, složky životního prostředí a kulturně historické hodnoty. Navržená opatření jsou podkladem pro návrh požadavků na rozhodování ve vymezených plochách a koridorech z hlediska minimalizace vlivů na životní prostředí.

Opatření k omezení vlivů na ovzduší

- V ploše změny Z 3139/12 neumisťovat spalovací zdroje emisí na pevná paliva.

ODŮVODNĚNÍ

Z 3139/12

Opatření k omezení vlivů na obyvatelstvo a lidské zdraví

- V dalších etapách přípravy záměru posoudit v součinnosti s orgánem ochrany veřejného zdraví případné vlivy hluku z provozu sportoviště a případně stanovit opatření k minimalizaci rušivých vlivů na přilehlou zástavbu.
- Osvětlení plochy řešit tak, aby nedocházelo k rušení obyvatel přilehlé zástavby světelným znečištěním.

Opatření k omezení vlivů na povrchové a podzemní vody

Opatření nejsou navrhována; pro minimalizaci vlivů spojených s řešením záchytu a zneškodnění odpadních vod a s nakládáním se srážkovými vodami je zásadní důsledně respektování §§ 37 a 38 Pražských stavebních předpisů.

Opatření k omezení vlivů na ZPF

Opatření nejsou navrhována; SEA podporuje navrhovaný způsob využití nezastavěných ploch po obvodu plochy sportu pro městskou a krajinnou zeleň /ZMK/, zejména s ohledem na zajištění funkčnosti lokálního biokoridoru ÚSES v nově vymezeném úseku včetně jeho pozitivní krajinnotvorné funkce a příznivého ovlivnění mikroklimatu lokality.

Opatření k omezení vlivů na flóru, faunu, biodiverzitu a ekosystémy

- Akceptovat změnu vymezení lokálního biokoridoru L4/274, pro který jsou v rámci zpracování Z 3139/12 vymezeny plochy ZMK z důvodu zajištěním spojitosti územního systému ekologické stability.
- V nově vymezených plochách ZMK přilehajících k jižnímu okraji navrhované plochy SP realizovat úpravy pro zajištění funkčnosti dotčeného segmentu ÚSES.

Opatření k omezení vlivů na krajinu a krajinný ráz

- Architektonické řešení stavebních objektů v ploše sportu bude vycházet z měřítka okolní zástavby.
- V zájmu snížení pohledové expozice a začlenění do krajiny se doporučuje výsadba vysoké zeleně s funkcí optické bariéry po obvodu areálu.

Nárůst imisní zátěže vlivem hodnocené změny bude v porovnání s celkovou imisní situací zcela zanedbatelný a vzhledem ke stávajícímu stavu kvality ovzduší nedojde k překročení žádného z imisních limitů pro sledované imisní charakteristiky.

Posuzovaná změna ÚP nebude mít s ohledem na svůj rozsah, způsob a míru využití dotčené plochy vliv na klimatický systém a neovlivní bonitu klimatu v dotčeném území. V rámci mikroklimatu lokality lze předpokládat mírně pozitivní přínos z důvodu vzniku nových ploch zeleně.

Realizace navrhované změny významně neovlivní stávající hlukové zatížení lokality hlukem z dopravy.

Blízké zastavěné plochy nejsou odkanalizovány, dešťová ani splašková kanalizace není zavedena. Nakládání se splaškovými a dešťovými vodami je třeba řešit ve smyslu §§ 37 a 38 Pražských stavebních předpisů.

Vymezená plocha je ve střetu s lokálním nefunkčním biokoridorem L4/274 vymezeným v platném ÚP hl. m. Prahy. Součástí změny je proto „přeložka“ tohoto dílčího úseku lokálního biokoridoru jižním směrem, s navrhovaným způsobem využití zeleně městská a krajinná /ZMK/. SEA dokumentace doporučuje v nově vymezených plochách ZMK přilehajících k jižnímu okraji navrhované plochy sportu /SP/ realizovat úpravy pro zajištění funkčnosti dotčeného segmentu ÚSES.

ODŮVODNĚNÍ

Z 3139/12

Požadavky na rozhodování ve vymezených plochách a koridorech z hlediska minimalizace negativních vlivů na životní prostředí

- 1) Akceptovat změnu vymezení lokálního biokoridoru L4/274, pro který jsou v rámci zpracování Z 3139/12 vymezeny plochy ZMK z důvodu zajištění spojitosti územního systému ekologické stability.
- 2) V nově vymezených plochách ZMK přilehajících k jižnímu okraji navrhované plochy SP realizovat úpravy pro zajištění funkčnosti dotčeného segmentu ÚSES.
- 3) Architektonické řešení stavebních objektů v ploše sportu bude vycházet z měřítka okolní zástavby.
- 4) V zájmu snížení pohledové expozice a začlenění do krajiny se doporučuje výsadba vysoké zeleně s funkcí optické bariéry po obvodu areálu.
- 5) V dalších fázích přípravy záměru respektovat ostatní opatření obsažená v kap. 8. SEA hodnocení.

S posuzovanou změnou č. 3139/12 lze souhlasit za předpokladu splnění výše uvedených opatření pro předcházení, snížení nebo kompenzaci zjištěných nebo předpokládaných významných negativních vlivů na obyvatelstvo, složky životního prostředí a kulturně historické hodnoty.

Na základě výsledků veřejného projednání byl upraven návrh změny. Městská část Praha 12 (žadatel změny) požádala o úpravu změny především z důvodu výstavby hasičské zbrojnice v předmětném území. V rámci upraveného návrhu je plocha s rozdílným způsobem využití SP – sportu nahrazena plochou s rozdílným způsobem využití VV – veřejné vybavení. Příslušný úřad Odbor ochrany prostředí MHMP uvádí, že na základě upraveného návrhu změny nemá k VVURÚ žádné další požadavky a původně zpracované a ve veřejném projednání projednané VVURÚ je pro další proces pořizování změny č. Z 3139/12 ÚP SÚ hl. m. Prahy dostačující. Rovněž OCP MHMP konstatuje, že výsledky z dřívějšího posouzení jsou nadále neopomenutelným podkladem pro pořizování předmětné změny.

D. Stanovisko krajského úřadu podle § 55b odst. 5 stavebního zákona

Odbor ochrany prostředí MHMP, jako příslušný úřad podle § 22 písm. d) a § 23 odst. 10 zákona č. 100/2001 Sb., o posuzování vlivů na životní prostředí a o změně některých souvisejících zákonů (zákon o posuzování vlivů na životní prostředí), ve znění pozdějších předpisů, vydal podle § 55b odst. 5 zákona č. 183/2006 Sb., o územním plánování a stavebním řádu (stavební zákon), ve znění pozdějších předpisů, nesouhlasné stanovisko podle § 10g a § 10i zákona o posuzování vlivů na životní prostředí.

Zásadním podkladem pro zpracování stanoviska SEA bylo stanovisko Ministerstva životního prostředí (MŽP). Ministerstvo životního prostředí (MŽP) s předmětnou změnou, tak jak byla navrhována pro veřejné projednání, nesouhlasilo, neboť je vymezena na půdě I. třídy ochrany ZPF a nebyl prokázán veřejný zájem, který by převažoval nad veřejným zájmem ochrany ZPF.

V rámci vyhodnocení připomínek k veřejnému projednání byl upraven návrh změny především z důvodu potřeby výstavby hasičské zbrojnice v předmětném území. MŽP uvedlo, že na základě nových podkladů po opětovném posouzení souhlasí s návrhem změny. Přehodnocení stanoviska ZPF MŽP zdůvodňuje tím, že výstavbu hasičské zbrojnice lze považovat za výrazně převažující veřejný zájem nad veřejným zájmem ochrany ZPF vzhledem k tomu, že slouží k pomoci a ochraně obyvatelstva.

ODŮVODNĚNÍ

Z 3139/12

OCP MHMP obdržel od pořizovatele žádost o přehodnocení stanoviska SEA k návrhu změny. Součástí této žádosti byl upravený návrh změny a upravené stanovisko MŽP. OCP MHMP nepovažuje výše popsanou úpravu změny za významnou z hlediska vlivů na životní prostředí a veřejné zdraví a vydává k předmětné změně souhlasné stanovisko.

E. Sdělení, jak bylo stanovisko podle § 55b odst. 5 stavebního zákona zohledněno, s uvedením závažných důvodů, pokud některé požadavky nebo podmínky zohledněny nebyly

Stanovisko podle § 55b odst. 5 stavebního zákona, vydané Odborem ochrany prostředí MHMP v rámci veřejného projednání, bylo pořizovatelem zohledněno. Došlo k úpravě změny především z důvodu výstavby hasičské zbrojnice v předmětném území. V rámci upraveného návrhu je plocha s rozdílným způsobem využití /SP/ – sportu nahrazena plochou s rozdílným způsobem využití veřejné vybavení /VV/ s plovoucí značkou sportu /SP/.

F. Komplexní zdůvodnění přijatého řešení včetně vybrané varianty

Návrh změny byl na základě schváleného zadání zpracován invariantně. Návrh změny je na základě výsledků veřejného projednání návrhu změny upraven - plocha sportu /SP/ se zaměňuje za plochu veřejné vybavení /VV/ s plovoucí značkou sportu /SP/.
Nový návrh změny tedy navrhuje plochu /VV/, zezeň městskou a krajinnou /ZMK/ a louky a pastviny /NL/ na úkor stávajících ploch louky a pastviny /NL/, zezeň městská a krajinná /ZMK/, orná půda a plochy pro pěstování zeleniny /OP/. Do plochy /VV/ se umísťuje plovoucí značka /SP/.



Návrh pro veřejné projednání

ODŮVODNĚNÍ

Z 3139/12



Návrh pro opakovanou veřejnou projednání

Upravený návrh změny umožní využití řešeného území pro vybudování hasičské zbrojnice. Sportovní využití umístěné plovoucí značkou bude sloužit i pro potřeby hasičského sboru.

Lokalita se nachází v nezastavěném a nezastavitelném území. Změnou dojde k rozšíření zastavitelného území.

Změna nemění koncepci dopravní infrastruktury ani koncepci technické infrastruktury. Využití pozemku při jeho západním okraji je omezeno stávajícím hlavním vodovodním řádem Cholutice – Točná DN 200 a jeho ochranným pásmem. V souběhu s tímto vodovodním řádem je navržena kanalizace, vymezená VPS 21/TK/12 – Praha 12 – kanalizace (výtlak) a ČS Točná. V dalších stupních přípravy využití území bude nutno stavby sportovního zařízení a kanalizace koordinovat.

Změna nemění základní koncepci občanského vybavení ani koncepci veřejných prostranství.

Změna mírným způsobem posunuje vedení dnes zcela nefunkčního lokálního biokoridoru územního systému ekologické stability (ÚSES) L4/274. Tato místní korekce vymezení biokoridoru není systémovou změnou ÚSES.

Změna mění průběh celoměstského systému zeleně.

Změna se nachází v přírodním parku Modřanská rokle – Cholutice. Vliv rozšíření zastavitelné plochy /VV/ na předmět ochrany tohoto zákonného limitu ochrany přírody je předmětem vyhodnocení vlivů na udržitelný rozvoj území ve smyslu části C. tohoto odůvodnění.

Výměra měněných ploch dle jejich funkčního využití:

VV	14 000 m ²
ZMK	8 515 m ²
NL	6 033 m ²
Celková výměra měněných ploch	28 548 m ²

G. Vyhodnocení účelného využití zastavěného území a vyhodnocení potřeby vymezení zastavitelných ploch

Změna navrhuje novou zastavitelnou plochu /VV/ na úkor ploch nezastavitelných /NL/, /ZMK/ a /OP/ v rozsahu 14 000 m². Změna na zastavitelnou plochu /VV/ vyplývá z potřeby výstavby nové hasičské zbrojnice v obci Cholutice. Nárůst zastavitelných ploch je zdůvodnitelný veřejnou prospěšností vybudování hasičské zbrojnice při jižním okraji obce, právě v souvislosti s provozem na Silničním okruhu kolem Prahy. Plocha veřejného vybavení je navržena jako ukončená zastavitelná plocha, která je při jižní hranici lemována průběžným pásem lokálního biokoridoru.

Z 3139/12 – odůvodnění změny ÚP SÚ hl. m. Prahy, strana 6

ODŮVODNĚNÍ

Z 3139/12

H. Rozhodnutí o námitkách a jejich odůvodnění, vypořádání připomínek

Námítky nebyly k návrhu změny uplatněny. Vypořádání připomínek je přílohou textové části odůvodnění.

I. Vyhodnocení koordinace využívání území z hlediska širších vztahů v území

Změna je lokálního charakteru, neovlivňuje širší území a nemá vliv na okolní obce.

J. Vyhodnocení splnění požadavků zadání, nebo vyhodnocení splnění požadavků obsažených v rozhodnutí zastupitelstva obce o obsahu změny územního plánu pořizované zkráceným postupem

Změna je navržena v rozšířeném rozsahu schváleném v návrhu na pořízení změny. Součástí návrhu změny je i posun lokálního biokoridoru L4/274 za hranici funkční plochy /VV/.

K. Vyhodnocení souladu

a) se schváleným výběrem nejhodnější varianty a podmínkami k její úpravě v případě postupu podle § 55b odst. 7 stavebního zákona:

Změna je řešena invariálně.

b) s pokyny pro zpracování návrhu územního plánu v případě postupu podle § 51 odst. 3 stavebního zákona:

Tento bod se změny netýká. V případě nutnosti pořízení nového návrhu změny na základě výsledků projednání dle § 51 odst. 3 stavebního zákona bude doplněn.

c) s pokyny k úpravě návrhu změny územního plánu v případě postupu podle § 55b odst. 9 stavebního zákona:

V případě nesouhlasu Zastupitelstva hl. m. Prahy s návrhem změny nebo s výsledky jejího projednání bude doplněno.

d) s rozhodnutím o pořízení změny územního plánu a o jejím obsahu v případě postupu podle § 55 odst. 3 stavebního zákona:

Tento bod se změny netýká.

L. Výčet záležitostí nadmístního významu, které nejsou řešeny v zásadách územního rozvoje (§ 43 odst. 1 stavebního zákona), s odůvodněním potřeby jejich vymezení

Změna se netýká záležitostí nadmístního významu.

M. Vyhodnocení předpokládaných důsledků navrhovaného řešení na zemědělský půdní fond a pozemky určené k plnění funkce lesa

Zábor ZPF je vyhodnocen dle vyhlášky č. 271/2019 Sb. a je postupováno v souladu s § 4 zákona č. 334/1992 Sb. o ochraně ZPF – dle zásad plošné ochrany ZPF. Pozemky mimo ZPF nelze pro navrhovaný cíl změny využít, a proto jsou využívány takové pozemky, které jsou určeny k přednostnímu využití zákonem o ochraně ZPF. Navržené řešení je zdůvodněno ve smyslu § 4 zákona a ochrany ZPF a je porovnáváno s platným ÚP.

Z 3139/12 – odůvodnění změny ÚP SÚ hl. m. Prahy, strana 7

ODŮVODNĚNÍ

Z 3139/12

Změna předpokládá zábor ZPF druhu pozemku orná půda třídy ochrany I. o ploše 13 910 m² pro zastavitelnou plochu /VV/ a pro plochu zeleně /ZMK/, třídy ochrany I. velikosti 5 769 m², třídy ochrany IV. o výměře 1 898 m² a třídy ochrany V. o rozloze 701 m². Celkem je předpokládán zábor ZPF o velikosti 22 278 m². Lze předpokládat, že celá plocha /VV/ nebude zastavěna, proto 1 ha je navrácen do ZPF, resp. nebude vyjmut ze ZPF. Plochy /ZMK/ jsou součástí ÚSES, dle zkušeností zpracovatele nebudou plochy /ZMK/ vyjmuty ze ZPF, ale budou převedeny do jiného druhu ZPF.

Pozemky změny jsou využívány k zemědělské prvovýrobě a sousedí s obhospodařovanými plochami. Změnou nebude narušena organizace ZPF a nedojde ke zhoršení hydrologických a odtokových poměrů. Plocha změny navazuje na zastavěné plochy obce.

Zábor ZPF je zdůvodnitelný veřejnou prospěšností vybudování hasičské zbrojnice při jižním okraji obce, právě v souvislosti s provozem na Silničním okruhu kolem Prahy, a pro plochy biokoridoru ÚSES, který je chápán jako veřejně prospěšné opatření. Součástí změny je i plovoucí značka /SP/ pro výstavbu sportoviště v rámci plochy /VV/, které ale bude sloužit i pro hasičskou zbrojnicí. Umístění HZ při ulici Hrazanské, jako hlavní silnici k SOKP, je klíčové pro zkrácení a usnadnění dojezdu při zásahu JPO - HZS ČR.

Změna se netýká pozemků určených k plnění funkce lesa.

ODŮVODNĚNÍ

Z 3139/12

Předpokládán zábor zemědělského půdního fondu je podrobně vyhodnocen v souladu s přílohou vyhlášky č. 271/2019 Sb. v následující tabulce:

Označení plochy / koridoru	Navržené využití	Souhrn výměry záboru (ha)	Výměra záboru podle tříd ochrany (ha) ⁽¹⁾					Odhad výměry záboru, na kterém bude provedena rekultivace na zemědělskou půdu	Informace o existenci závlah ⁽²⁾	Informace o existenci odvodnění ⁽²⁾	Informace o existenci staveb k ochraně pozemku před erozní činností vody ⁽²⁾	Informace podle ustanovení § 3 odst. 1 písm. g) ⁽²⁾
			I.	II.	III.	IV.	V.					
3130	VV	1,3910	1,3910					1,0000	NE	NE	NE	NE
	ZMK	0,8368	0,5769				0,1898	0,0701	NE	NE	NE	ANO
Σ ⁽⁴⁾		2,2278	1,9679				0,1898	0,0701				

Vysvětlivka k tabulce:

- 1) V případě, že je na ploše nebo koridoru evidováno více tříd ochrany, odhad záboru se uvede pro každou třídu ochrany zvlášť.
- 2) Uvede se slovem „ano“, za předpokladu jejich výskytu.
- 3) Souhrn výměr záboru podle typu navrženého využití ploch a koridorů
- 4) Souhrn výměr záboru navrhovaných ploch a koridorů bez ohledu na typ navrženého využití

ODŮVODNĚNÍ

Z 3139/12

IV. GRAFICKÁ ČÁST ODŮVODNĚNÍ ZMĚNY ÚZEMNÍHO PLÁNU

Grafická část odpovídá metodice platného Územního plánu sídelního útvaru hl. m. Prahy, v souladu s § 188 odst. 3 zákona č. 183/2006 Sb., o územním plánování a stavebním řádu (stavební zákon), v platném znění.

Zobrazení výkresů odpovídá době zpracování výřezů, plní informativní funkci a netvoří závaznou část změny.

a) výřez platného stavu výkresu č. 4, zákresu zadání a promítnutí změny do výkresu č.:

04 – Plán využití ploch (zároveň koordináční výkres)

19 – Územní systém ekologické stability

20 – Vyhodnocení záborů ZPF a PUPFL

31 – Podrobné členění ploch zeleně

37 – Vymezení zastavitelného území

b) koordináční výkres u změny územního plánu včetně vyznačení navrhovaných změn

Samostatný koordináční výkres vzhledem k metodice územního plánu není součástí změny.

c) výkres širších vztahů, dokumentující vazby na území sousedních obcí, popřípadě krajů a států

Není zpracován, změna neovlivňuje širší vztahy.

d) výkres předpokládaných záborů půdního fondu

Je zpracován, změna předpokládá zábor ZPF.

8) ZÁVĚR

Konstrukce jsou navrženy ve stupni studie a podle platných norem konstrukce vyhoví. Konstrukce je bezpečná.

Navržená stavba a její umístění je plně v souladu s územním plánem a regulativy územního plánu.

Navržený koncept byl projednán s přímými uživateli stavby a je navržen, aby splňoval veškeré potřeby a požadavky na plnohodnotný a smysluplný provoz.

Studie byla projednána s odpovědnými zástupci investora a je v souladu s jeho požadavky a představami.

Jeho umístění je navrženo za stávajícími vzrostlými stromy s ohledem na přílehlou obytnou zástavbu a také z důvodu zachování co největšího množství stávající zeleně.



9) POUŽITÉ NORMY

Návrh je proveden podle platných českých technických norem:

- 1) ČSN EN 206:2014 Beton – Část 1: Specifikace, vlastnosti, výroba a shoda
- 2) ČSN EN 13670 Provádění betonových konstrukcí – oprava 1
- 3) ČSN EN 1990 Eurokód: Zásady navrhování konstrukcí – oprava 1, 2, 3, 4; změny A1, Z1, Z2, Z3; NA ed. A; ed. 2
- 4) ČSN EN 1991-1-1 Eurokód 1: Zatížení konstrukcí. Část 1-1: Obecná zatížení - Objemové tíhy, vlastní tíha a užitná zatížení pozemních staveb – oprava 1; změny Z1, Z2; NA ed. A
- 5) ČSN EN 1991-1-3 Eurokód 1: Zatížení konstrukcí. Část 1-3: Obecná zatížení - Zatížení sněhem – oprava 1; změny Z1, Z2, Z3, Z4, Z5; NA ed. A
- 6) ČSN EN 1991-1-4 Eurokód 1: Zatížení konstrukcí – Část 1-4: Obecná zatížení – Zatížení větrem – oprava 1,3,3; změny Z1,Z2,Z3; ed. 2, NA ed. A, změna A1
- 7) ČSN EN 1991-1-7 Eurokód 1: Zatížení konstrukcí – Část 1-7: Obecná zatížení – Mimořádná zatížení – oprava 1; změny Z1; NA ed. A
- 8) ČSN EN 1992-1-1 Eurokód 2: Navrhování betonových konstrukcí. Část 1-1: Obecná pravidla a pravidla pro pozemní stavby – oprava 1, 2; změny Z1, Z2; ed. 2, NA ed. A
- 9) ČSN EN 1996-1-1 Eurokód 6: Navrhování zděných konstrukcí. Část 1-1: Pravidla pro vyztužené a nevyztužené zděné konstrukce – oprava 1; NA ed. A
- 10) ČSN EN 1996-1-1 +A1 Eurokód 6: Navrhování zděných konstrukcí. Část 1-1: Obecná pravidla pro vyztužené a nevyztužené zděné konstrukce
- 11) ČSN EN 1997-1 Eurokód 7: Navrhování geotechnických konstrukcí. Část 1: Obecná pravidla – oprava 1; změna NA ed. A
- 12) ČSN ISO 2394 Obecné zásady spolehlivosti konstrukcí.
- 13) ČSN ISO 13822:2005 Zásady navrhování konstrukcí – Hodnocení existujících konstrukcí.

V Praze dne 31.05.2023

Ing. Marek Raška

Ing. Lubomír Kubín

Petra Beranová

Ing. arch. Robert Fišera

Ing. Miroslav Fiala

Ing. Martin Jíra