



**RÁMCOVÁ SMLOUVA O POSKYTOVÁNÍ ÚKLIDOVÝCH SLUŽEB**  
uzavřená dle ustanovení § 1746 a souvisejících zákona č. 89/2012 Sb., občanský zákoník,  
ve znění pozdějších předpisů

**I. Smluvní strany**

městská část Praha 12  
se sídlem: Generála Šišky 2375/6, 143 00 Praha 4 – Modřany,  
IČO: 00231151  
DIČ: CZ00231151  
zastoupená: Mgr. Janem Adamcem - starostou  
bankovní spojení: Česká spořitelna, a.s., číslo účtu: 000027–2000762389/0800  
zástupce ve věcech smluvních: Mgr. Ing. Mário Koyš – vedoucí odboru Kancelář starosty  
zástupce ve věcech technických: Tomáš Seifert, BA (Hons) – vedoucí odboru správy úřadu  
tel. /e-mail: 774 064 120, seifert.tomas@praha12.cz  
(dále jen „objednatel“)

a

obchodní firma (právnícká osoba):	Dussmann Service s.r.o.
jméno a příjmení (fyzická osoba):	
sídlo (právnícká osoba):	Štětškova 1638/18, 140 00 Praha 4
sídlo/bydliště (fyzická osoba):	
IČO:	45806276
DIČ:	CZ45806276
zastoupená/ý:	Ing. Ladislavem Burianem
zástupce ve věcech technických:	Jiří Škvor
tel. /e-mail:	602 178 569 / skvor@dussmann.cz
zapsaný v OR spisová značka:	C11992
bankovní spojení:	UniCredit Bank Czech Republic and Slovakia, a.s.
číslo účtu:	3042795001/2700
(dále jen „poskytovatel“)	

**II. Účel a předmět smlouvy**

1. Účelem této smlouvy o poskytování úklidových služeb (dále jen "smlouva") je stanovení práv a povinností smluvních stran při realizaci veřejné zakázky malého rozsahu s názvem „**Úklid nové radnice Prahy 12 včetně dodávek čisticích prostředků a hygienických potřeb**“.
2. Předmětem této smlouvy je závazek poskytovatele poskytovat objednateli, na svůj náklad, nebezpečí a odpovědnost, s náležitou odborností, pečlivostí a opatrností a v souladu s platnými právními a bezpečnostními předpisy a technickými normami, **úklid nové radnice Prahy 12 a dodávky čisticích prostředků a hygienických potřeb**, v rozsahu a četnosti specifikované v příloze č. 1 této smlouvy, příp. jednostranně upravené objednatelem bez nutnosti dodatku k této smlouvě (dále též jen „služby“) a na straně druhé závazek objednatele poskytnout poskytovateli potřebnou součinnost k možnosti řádného plnění jeho závazků vyplývajících z této smlouvy a za řádně poskytnuté služby zaplatit poskytovateli dohodnutou cenu dle článku V. této smlouvy.
3. Odklizení sněhu z chodníku kolem budovy, ošetření venkovní uklizené plochy posypovým materiálem (sůl, písek) a úklid podzemních garáží není součástí plnění dle této smlouvy.

### III. Doba a místo plnění předmětu smlouvy

1. Zahájení plnění: 1.9.2022
2. Místo plnění: budova nové radnice Prahy 12 v ul. Generála Šišky v Praze 4 – Modřanech
3. Dokončení plnění: 31.8.2023
4. Služby budou prováděny mimo pracovní dobu objednatele tak, aby nenarušovaly chod objednatele, tj.:
  - pondělí a středa 18:00-22:00 hod.,
  - úterý a čtvrtek 16:00-22:00 hod.,
  - pátek 14:00-20:00 hod.a v případě mimořádné události v čase dohodnutém zástupci smluvních stran.
5. Jednou ročně poskytovatel zajistí úklid režimových pracovišť IT (místnosti s rozvaděči NN, datovými rozvaděči apod.), v termínu a čase dle dohody zástupců smluvních stran a vedoucího odboru IT a pouze za přítomnosti pověřeného pracovníka IT.

### IV. Podmínky plnění a mimořádné objednávky

1. Kde se ve smlouvě hovoří o poskytovateli nebo objednateli, je tím míněn jejich zástupce, případně pracovníci, nevylučuje-li to povaha úkonu, práva či povinnosti.
2. Dílčí plnění budou realizována na základě přílohy č. 1 této smlouvy specifikující rozsah a četnost úklidových služeb a dodávek, resp. v budoucnu dle aktuální verze jednostranně upravené objednatel.
3. Mimořádná plnění budou objednána zástupcem objednatele ve věcech technických v sazbách dle přílohy č. 1 této smlouvy, v případě činností či úkonů v příloze neuvedených předloží poskytovatel dílčí cenovou nabídku.

### V. Cena za služby a platební podmínky

1. Poskytovatel je vázán svou nabídkou podanou v zadávacím řízení k veřejné zakázce malého rozsahu na služby s názvem „**Úklid nové radnice Prahy 12 včetně dodávek čisticích prostředků a hygienických potřeb**“, která byla vyhodnocena jako nejvýhodnější, a v ní obsaženou celkovou nabídkovou cenou, která je sjednanou cenou za služby: 1 499 109,52 Kč bez DPH (slovy: jeden milion čtyři sta devadesát devět tisíc jedno sto devět celých padesát dva haléřů korun českých).
2. Ceny za jednotlivá plnění jsou podrobně stanoveny ve výkazu výměr, který tvoří nedílnou součást této smlouvy (viz příloha č. 1).
3. Případná DPH bude účtována v sazbě platné ke dni uskutečnění zdanitelného plnění.
4. Cena za služby zahrnuje veškeré nutné náklady k řádné realizaci díla včetně všech nákladů souvisejících, zejména dodávky veškerých čisticích prostředků a hygienických potřeb včetně dalších materiálů používaných při poskytování sjednaných úklidových prací, doplňování toaletního papíru, doplňování papírových ručníků, doplňování mýdla do dávkovačů, výměnu igelitových pytlů do všech typů odpadkových košů a doplňování hygienických sáčků na dámská WC.
5. Cena za služby bude poskytovateli hrazena měsíčně dle skutečně provedených a zástupcem objednatele odsouhlasených úklidových prací. Zástupce objednatele ve věcech technických potvrdí provedení úklidových prací a dodávek podpisem předávacího protokolu vystaveného poskytovatelem. Na základě odsouhlaseného předávacího protokolu poskytovatel vystaví daňový doklad (dále jen „fakturu“) do 10. dne následujícího měsíce. Předávací protokol bude přílohou faktury. Splatnost faktury bude činit 30 dnů ode dne jejího doručení objednateli.
6. Výhrady ke kvalitě úklidových prací a dodávek mající vliv na fakturaci musí zástupce objednatele uplatnit při pravidelné každotýdenní kontrole kvality úklidu a řešení nahlášených vad a nedostatků.
7. Fakturu nesplňující uvedené právní a obsahové náležitosti nebo obsahující nesprávný objem předmětu plnění je objednatel oprávněn poskytovateli vrátit jako neúčinnou, s konkrétním popisem jejích vad; splatnost faktury se v takovém případě přerušuje a začne běžet znovu ode dne následujícího po doručení nové nebo opravené faktury.

## VI. Práva a povinnosti poskytovatele

1. Poskytovatel je povinen mít po dobu trvání smluvního vztahu účinnou pojistnou smlouvu o pojištění odpovědnosti za škodu, která bude krýt veškerá rizika spojená s plněním předmětu této smlouvy; základní rozsah pojištění bude udržován ve výši nejméně 5.000.000 Kč na jednu pojistnou událost. **Nesplnění tohoto závazku (přerušení pojištění či snížení základního rozsahu pojištění) je považováno za podstatné porušení smlouvy a objednateli vzniká právo na okamžité odstoupení od smlouvy.**
2. Poskytovatel je povinen:
  - před podpisem smlouvy předložit zadavateli písemný jmenný seznam zaměstnanců (na základě pracovní smlouvy, DPP nebo DPČ) a/nebo agenturních pracovníků, kteří budou úklidové práce a dodávky provádět a/nebo kontrolovat, s uvedením přiděleného úseku (např. 3. NP/technické místnosti/celá budova apod.) a zajišťovaných činností (např. úklid-vytírání podlah, vysávání, komplet WC/dodávky/kontrola apod.); seznam bude průběžně aktualizován, zejména v případě pracovní neschopnosti zaměstnance poskytovatele;
  - zajistit, že k realizaci předmětu veřejné zakázky nevyužije osob pravomocně odsouzených za úmyslnou trestnou činnost;
  - před podpisem smlouvy předložit zadavateli platnou a účinnou pojistnou smlouvu o pojištění odpovědnosti za škodu, která bude krýt veškerá rizika spojená s realizací předmětu této veřejné zakázky, a tuto udržovat účinnou po celou dobu smluvního vztahu; roční limit pojistného plnění pro základní rozsah pojištění bude udržován v minimální výši 5.000.000 Kč;
  - zajistit dodržování sjednaného či zadavatelem jednostranně upraveného rozsahu úklidu;
  - zajistit dodržování sjednané či zadavatelem jednostranně upravené četnosti úklidu;
  - zajistit bezvadnou kvalitu úklidu, příp. provádět bezodkladná opatření k odstranění nedostatků;
  - zajistit pravidelnou kontrolu průběhu, trvání a kvality úklidu a dodávek;
  - zajistit úklid výhradně zaměstnanci a/nebo agenturními pracovníky uvedenými na aktuálním seznamu předaném zástupci zadavatele;
  - zajistit, že při úklidu budou používány výhradně ekologické prostředky, tj. zdravotně nezávadné a kompletně v přírodě odbouratelné (jejich základem jsou obvykle přírodní minerální látky a/nebo rostlinné složky);
  - zajistit, že při úklidu budou používány vhodné postupy a prostředky, aby nedošlo k poškození podlahových krytin, povrchu nábytku apod. (např. pískem v čisticím prostředku atp.);
  - zajistit, že při úklidu budou dodržovány postupy výrobců čisticích prostředků a respektována jejich varování;
  - zajistit, že při úklidu nebude poškozován majetek zadavatele (např. omítky zdí znečištěnou vodou, rohy zdí a hrany nábytku vozíky či pracovními stroji, povrch nábytku a elektronika vodou apod.);
  - zajistit, že při úklidu budou dodržovány bezpečnostní předpisy (zejména BOZP), interní předpisy zadavatele platné pro budovu, režimová opatření (zamykání dokončených místností, dodržování režimu trvale zavřených dveří u schodišť, respektování zákazu vstupu do některých místností či částí budovy atd.) a pokyny zástupce zadavatele;
  - zajistit důsledné dodržování třídění odpadů dle systému platného v budově;
  - vybavit své pracovníky vhodným pracovním oděvem a potřebnými pracovními pomůckami;
  - bezplatně a bezodkladně (při nahlášení v době dle čl. III. této smlouvy), nejpozději však následující pracovní den, odstranit reklamované vady a nedostatky v úklidu a dodávkách;
  - účastnit se osobně nebo prostřednictvím svého zástupce 1x týdně, dle dohody se zástupcem zadavatele, kontroly kvality úklidu a řešení nahlášených vad a nedostatků;
  - zajistit plnění veškerých dalších úkonů potřebných k řádné realizaci předmětu veřejné zakázky.Nesplnění kterékoli z výše uvedené povinnosti je považováno za sankcionovatelné porušení smlouvy.
3. Poskytovatel je povinen učinit všechna možná opatření k tomu, aby v důsledku plnění smlouvy nedošlo k porušení povinné mlčenlivosti vůči objednateli a jeho činnosti. Tomuto ujednání musí odpovídat i ustanovení pracovních smluv se zaměstnanci/pracovníky poskytovatele, které poskytovatel využije k provádění služeb. Povinnost mlčenlivosti se týká jak samotného poskytovatele, tak jeho zaměstnanců, a

to v rozsahu informací získaných v souvislosti s plněním předmětu díla a skutečností, ke kterým v rámci plnění předmětu této smlouvy dojde. Poskytovatel je povinen zejména zajistit utajovanost přístupových bezpečnostních kódů a také to, aby se klíče od prostor nedostaly k neoprávněným osobám. Nesplnění této povinnosti je považováno za podstatné porušení smlouvy.

4. Poskytovatel není oprávněn bez vědomí objednatele pověřit prováděním služeb třetí osobu ani sjednat na určité práce anebo na vymezenou dobu zaměstnance jiné osoby, s výjimkou osoby ovládané, ovládající či jinak věcně nebo personálně propojené. Nesplnění této povinnosti je považováno za podstatné porušení smlouvy.
5. Poskytovatel odpovídá za provádění služeb v souladu s platnými právními předpisy a vnitřními předpisy objednatele, tj. odpovídá za dodržování norem a předpisů při používání úklidových prostředků (čistících, mycích) a úklidových pomůcek včetně dalších materiálů používaných při poskytování sjednaných služeb. Poskytovatel nese v plném rozsahu odpovědnost za to, že jeho zaměstnanci - pracovníci, určení k provádění služeb, jsou odborně i zdravotně způsobilí. Poskytovatel se zavazuje prokazatelně seznámit nejpozději před započítáním prací své zaměstnance - pracovníky s předpisy v oblasti BOZP a PO a vnitřními předpisy objednatele upravující provoz uklízených prostor. Poskytovatel je povinen na vyžádání objednatele předložit doklad o pravidelném školení svých pracovníků - zaměstnanců v oblasti BOZP a PO.
6. Poskytovatel je povinen akceptovat vyloučení konkrétních osob na základě závažného důvodu objednatele. Za závažný důvod se považuje především:
  - opakovaně nedostatečná kvalita prací;
  - opakované porušení povinností poskytovatele;
  - neposkytování součinností odpovědných osob v komunikaci s objednatelem nezbytné pro plnění práv objednatele vyplývající z této smlouvy
  - nedodržování požadavků na BOZP a PO
7. **Poskytovatel je povinen důsledně dodržovat systém separace odpadů** dle zvyklostí a stavebního uspořádání v budově. Osoby poskytovatele provádějící úklid **zajistí vytřídění využitelných složek odpadu** (sklo, PET lahve, nápojové kartony, kovy a čistý papír) z odpadkových košů a umístí je odděleně do k tomu určených kontejnerů.
8. Poskytovatel je povinen dodržovat Popis technologického postupu úklidu a Popis systému řízení kvality – viz přílohy č. 2 a 3 této smlouvy.
9. Poskytovatel je povinen využívat k provádění úklidových prací pouze pracovní stroje a pomůcky technicky způsobilé k prováděné činnosti. Na vyžádání objednatele je povinen předložit příslušné doklady týkající se vhodnosti a způsobilosti použitých strojů pro daný druh úklidu.
10. Poskytovatel je povinen všechny nalezené věci v místě provádění úklidových prací odevzdat objednateli. Dále je poskytovatel povinen neprodleně oznámit objednateli potřebu náhlých oprav v budovách objednatele s ohledem na zajištění bezpečnosti a hygieny nebo k odvrácení bezprostředního nebezpečí škody.
11. Poskytovatel je povinen upozornit objednatele na případnou nevhodnost pokynů objednatele k provádění služeb a na rizika vyplývající z objednatelem požadovaných prací, které neodpovídají obvyklým postupům úklidových prací či podmínkám bezpečnosti práce.
12. Poskytovatel je povinen zajistit dodržování zákazu používání výpočetní techniky, telefonů a dalšího zařízení objednatele zaměstnanci poskytovatele.
13. Poskytovatel je oprávněn pro plnění předmětu díla využívat od objednatele dodávku elektrické energie, vody a sběrné nádoby na tříděný a směsný odpad.
14. Poskytovatel je dále povinen:
  - úklidové práce zorganizovat tak, aby zaměstnanci měli každý svůj úsek a za něj zodpovídali (tj. za úklid, za zamykání jednotlivých kanceláří, za zhasínání atd.),
  - poskytovat úklidové, mycí a čistící práce v dohodnutém termínu (časovém harmonogramu), rozsahu a kvalitě,

- kontrolovat průběh a kvalitu úklidových a dalších prací,
- provádět potřebná opatření k odstranění eventuálních nedostatků vzniklých při provádění služeb,
- bezplatně a bezodkladně odstranit reklamované vady v provedených službách (tzn. v den nahlášení vady).

## VII. Povinnosti objednatele

1. Objednatel je povinen:
  - zajistit pracovníkům poskytovatele přístup do budov objednatele tak, aby v čase smluveném, popř. i v dalším smluveném čase, mohl poskytovatel dostát svým závazkům vyplývajícím z této smlouvy,
  - zajistit poskytovateli vhodné prostory pro úschovu oděvů pracovníků, úklidové techniky, pracovních pomůcek a čisticích prostředků,
  - zajistit bezplatné osvětlení a použití elektrického proudu pro činnost úklidové techniky, dále zdroje teplé vody nebo možnost jejího ohřevu,
  - oznámit poskytovateli provozní změny, které mají vliv na provádění sjednaných úklidových prací.
2. Objednatel je oprávněn prostřednictvím svých zaměstnanců či prostřednictvím zmocněných třetích osob provádět kontrolu plnění závazků poskytovatele dle této smlouvy. Zástupce objednatele ve věcech technických je oprávněn kontrolovat kvalitu a množství provádění úklidových prací.

## VIII. Vady služeb

1. Poskytovatel je povinen provádět služby řádně a včas, v souladu s touto smlouvou a odpovídá za nedostatky způsobené nekvalitním plněním povinností jeho zaměstnanci v průběhu poskytování služeb.
2. Provedené služby jsou vadné, jestliže jejich provedení nebude odpovídat smluvně ujednaným nebo obvyklým standardům kvality úklidových prací. Za vadu je zejména považováno:
  - vynechání pravidelného úklidu každé jednotlivé plochy, uvedené ve výkazu výměr,
  - nepoužívání ekologicky šetrných čisticích prostředků,
  - nekvalitní (nedbalé) provedení úklidu každé jednotlivé plochy se zjevnými nedostatky,
  - nerespektování pokynu zástupců objednatele na služby (neprovedení požadovaného úklidu),
  - nerespektování výluk úklidu,
3. Zástupce objednatele ve věcech technických oznámí poskytovateli každou drobnou zjištěnou vadu (vadu v plnění poskytovatele, vadu v provádění úklidových prací) bez zbytečného odkladu, a to formou „Zápisu o zjištěných vadách“ prostřednictvím e-mailu zástupci poskytovatele ve věcech technických. Podstatná porušení či významné vady (např. neuklizený celý úsek, neodstranění či opakování drobných vad vytknutých v Zápisu o zjištěných vadách apod.) budou zapsána do „Provozní knihy úklidu“, kterou dodá poskytovatel a která bude k dispozici na recepci budovy. Dále se bude postupovat obdobně jako u drobných vad. Objednatel dle možnosti případné vady zdokumentuje. Poskytovatel se zavazuje zajistit odstranění veškerých vad v den jejich nahlášení objednatelem. Odstranění vady bude na místě potvrzeno zaměstnancem/pracovníkem poskytovatele do „Provozní knihy úklidu“.

## IX. Smluvní pokuty

1. V případě, že poskytovatel poruší svou povinnost dle této smlouvy způsobem označeným v této smlouvě jako podstatné porušení, má objednatel právo na zaplacení smluvní pokuty ve výši 5.000 Kč za každé jednotlivé porušení.
2. V případě porušení ostatních povinností poskytovatele uvedených v článku VI. má objednatel právo požadovat smluvní pokutu ve výši 1.000 Kč za každý jednotlivý případ takového porušení.
3. V případě významných vad zapsaných do Provozní knihy úklidu v souladu s článkem VIII. odst. 3. má objednatel právo požadovat smluvní pokutu ve výši 1.000 Kč za každý jednotlivý případ takové vady porušení.

4. V případě včasného neodstranění vad zapsaných do Provozní knihy úklidu má objednatel právo požadovat smluvní pokutu ve výši 3.000 Kč za každou jednotlivou neodstraněnou vadu a každý pracovní den až do jejího odstranění.
5. Smluvní pokuta je splatná ve lhůtě 30 dnů od doručení písemného vznesení nároku vůči zástupci druhé smluvní strany. Smluvní pokutu je objednatel oprávněn započíst proti i nesplatné pohledávce poskytovatele.
6. Uplatněním nároku na smluvní pokutu není dotčeno právo objednatele domáhat se na poskytovateli náhrady škody vzniklé v důsledku skutečností zakládajících právo objednatele na smluvní pokutu, a to v její plné výši.

#### X. Trvání a zánik smlouvy

1. Smlouva se uzavírá na dobu určitou, a to ode dne jejího podpisu do 31.8.2023. Smlouva nabývá účinnosti dnem jejího zveřejnění v registru smluv ve smyslu zákona č. 340/2015 Sb. Zveřejnění zajistí objednatel.
2. Poskytovatel svým podpisem stvrzuje, že smlouva neobsahuje údaje, které by byly obchodním tajemstvím.
3. Smluvní vztah založený touto smlouvou může být před uplynutím sjednané doby ukončen písemnou dohodou smluvních stran, odstoupením od smlouvy a okamžitým ukončením smluvního vztahu založeného touto smlouvou za podmínek v této smlouvě sjednaných a za obecných podmínek stanovených občanským zákoníkem, a výpovědí bez uvedení důvodů s výpovědní dobou 2 měsíce pro poskytovatele a 1 měsíc pro objednatele, který jakožto veřejný zadavatel dle § 4 odst. 1 písm. d) zákona č. 134/2016 Sb., o zadávání veřejných zakázek, ve znění pozdějších předpisů, je vázán určitými pravidly kontraktačního procesu a souvisejícími lhůtami znemožňujícími mu obměnit smluvního partnera v krátkém časovém úseku.
4. Odstoupení od smlouvy a okamžité ukončení smluvního vztahu založeného touto smlouvou je účinné okamžikem doručení písemného oznámení o odstoupení poskytovateli.

#### XI. Závěrečná ustanovení

1. Práva a povinnosti touto smlouvou neupravená se řídí právním řádem České republiky.
2. Smluvní strany se dohodly, že v případě nutnosti řešit spory soudní cestou bude místně příslušným soudem obecný soud objednatele.
3. Tato smlouva je vyhotovena ve třech stejnopisech, z nichž objednatel obdrží dvě vyhotovení a poskytovatel jedno vyhotovení.
4. Tuto smlouvu lze měnit pouze písemnými dodatky, vyjma harmonogramu.

V Praze dne: **12. 09. 2022**  
za poskytovatele:



Dussmann Service s.r.o.  
Ing. Ladislav Burian  
jednatel

V Praze dne: **12. 09. 2022**  
za objednatele:



městská část Praha 12  
Mgr. Jan Adamec  
starosta



- Přílohy:
- |               |  |
|---------------|--|
| Příloha č. 1: | Výkaz výměr úklidu a dodávek k ocenění                           |
| Příloha č. 2: | Popis technologického postupu úklidu Technologický postup úklidu |
| Příloha č. 3: | Popis systému řízení kvality                                     |
| Příloha č. 4: | Plán budovy  |

Městská část Praha 12  
Doložka

dle § 43 zákona č. 131/2000 Sb., o hlavním městě Praze

Osvědčuji, že tato listina byla

- a) zveřejněna na úřední desce úřadu městské části *2-185-01-22*
- b)  schválena usnesením rady/zastupitelstva č. *2-185-014-22*
- c) byl udělen souhlas usnesením rady/zastupitelstva č. ....

V Praze dne *12. 09. 2022*

pověřený člen zastupitelstva

V Praze dne *12. 09. 2022*

pověřený člen zastupitelstva

Příloha č. 1 Smlouvy:

**Výkaz výměr úklidu a dodávek k ocenění**

Viz příložený samostatný soubor

Příloha č. 2 Smlouvy:

**Technologický postup úklidu**

Viz příložený samostatný soubor

Příloha č. 3 Smlouvy:

**Systém řízení kvality**

Návrh systému řízení kvality je součástí nabídky uchazeče a po vyhodnocení nabídek bude tvořit tuto přílohu.

Příloha č. 4 Smlouvy:

**Plán budovy**

Viz příložený samostatný soubor



## Radnice Prahy 12 - Generála Šišky 2375/6, Praha 12

Výkaz výměr úklidu - práce a dodávky spotřebního materiálu

Vyplňte pouze položky v šedých polích

Pravidelný úklid - paušální část, dlouhodobá objednávka

PODL.	Č.M.	Nové číslo	NÁZEV MÍSTNOSTI, PLOCHY	Povrchová úprava podlahy	POZNÁMKA	Plocha m2	Jednotková cena Kč/m2	cena Kč za 1 úklid	Četnost úklidu za rok	Cena úklidu Kč/rok
1.NP	164	038	ARCHIV	Epoxidová stěrka	režimové pracoviště, úklid s asistencí	49,79	0,66	32,66	2	65,32 Kč
1.PP	243	515	ARCHIV	Epoxidová/PUR stěrka	režimové pracoviště, úklid s asistencí	74,18	0,66	48,66	2	97,32 Kč
1.PP	242	516	ARCHIV	Epoxidová/PUR stěrka	režimové pracoviště, úklid s asistencí	47,48	0,66	31,15	2	62,29 Kč
1.PP	15	517	ARCHIV	Epoxidová/PUR stěrka	režimové pracoviště, úklid s asistencí	15,85	0,66	10,40	2	20,80 Kč
1.PP	12	521	ARCHIV	Epoxidová/PUR stěrka	režimové pracoviště, úklid s asistencí	22,49	0,66	14,75	2	29,51 Kč
2.NP	123	128	ARCHIV	Epoxidová stěrka	režimové pracoviště, úklid s asistencí	17,07	0,66	11,20	2	22,40 Kč
2.NP	140	149	ARCHIV	Epoxidová stěrka	režimové pracoviště, úklid s asistencí	40,56	0,66	26,61	2	53,21 Kč
2.NP	82	186	ARCHIV	Epoxidová stěrka	režimové pracoviště, úklid s asistencí	149,4	0,66	98,01	2	196,01 Kč
3.NP	124	202	ARCHIV	Epoxidová stěrka	režimové pracoviště, úklid s asistencí	16,12	0,66	10,57	2	21,15 Kč
3.NP	229	203	ARCHIV	Epoxidová stěrka	režimové pracoviště, úklid s asistencí	5,44	0,66	3,57	2	7,14 Kč
3.NP	210	216	ARCHIV	Epoxidová stěrka	režimové pracoviště, úklid s asistencí	9,31	0,66	6,11	2	12,21 Kč
3.NP	180	235	ARCHIV	Epoxidová stěrka	režimové pracoviště, úklid s asistencí	9,51	0,66	6,24	2	12,48 Kč
3.NP	219	239	ARCHIV	Epoxidová stěrka	režimové pracoviště, úklid s asistencí	11,12	0,66	7,29	2	14,59 Kč
3.NP	122	243	ARCHIV	Epoxidová stěrka	režimové pracoviště, úklid s asistencí	17,24	0,66	11,31	2	22,62 Kč
3.NP	168	246	ARCHIV	Epoxidová stěrka	režimové pracoviště, úklid s asistencí	43,21	0,66	28,35	2	56,69 Kč
3.NP	97	260	ARCHIV	Epoxidová stěrka	režimové pracoviště, úklid s asistencí	29,51	0,66	19,36	2	38,72 Kč
4.NP	58	352	ARCHIV	Epoxidová stěrka	režimové pracoviště, úklid s asistencí	19,50	0,66	12,79	2	25,58 Kč
4.NP	195	380	ARCHIV	Epoxidová stěrka	režimové pracoviště, úklid s asistencí	14,96	0,66	9,81	2	19,63 Kč
4.NP	188	398	ARCHIV	Epoxidová stěrka	režimové pracoviště, úklid s asistencí	10,29	0,66	6,75	2	13,50 Kč
4.NP	402	402	BALKON	Keramická dlažba		20,80	0,66	13,64	52	709,53 Kč
4.NP	403	403	BALKON	Keramická dlažba		28,17	0,66	18,48	52	960,94 Kč
4.NP	404	404	BALKON	Keramická dlažba		18,49	0,66	12,13	52	630,73 Kč
1.NP	251.109		COPY	PVC		5,67	0,66	3,72	104	386,83 Kč
2.NP	251.207		COPY	PVC		5,73	0,66	3,76	104	390,92 Kč
2.NP	251.211		COPY	PVC		5,68	0,66	3,73	104	387,51 Kč
3.NP	251.302		COPY	PVC		5,66	0,66	3,71	104	386,15 Kč
3.NP	251.309		COPY	PVC		4,96	0,66	3,25	104	338,39 Kč
4.NP	251.408		COPY	PVC		5,52	0,66	3,62	104	376,60 Kč
4.NP	251.411		COPY	PVC		4,96	0,66	3,25	104	338,39 Kč
3.NP	259.15	287	COPY/KUCHYŇKA	PVC		10,38	0,66	6,81	251	1 709,13 Kč
2.NP	141	125b	ČEKÁRNA	PVC		23,05	0,66	15,12	104	1 572,56 Kč
2.NP	125	130	ČEKÁRNA	PVC	ve dětského koutku	29,96	0,66	19,65	104	2 043,99 Kč
1.NP	177.101	056	DATOVÝ ROZVADĚČ	PVC antistatika	režimové pracoviště, úklid s asistencí	5,70	0,66	3,74	2	7,48 Kč
2.NP	178.201	122	DATOVÝ ROZVADĚČ	PVC antistatika	režimové pracoviště, úklid s asistencí	5,39	0,66	3,54	2	7,07 Kč
2.NP	177.201	164	DATOVÝ ROZVADĚČ	PVC antistatika	režimové pracoviště, úklid s asistencí	10,02	0,66	6,57	2	13,15 Kč
3.NP	178.301	232	DATOVÝ ROZVADĚČ	PVC antistatika	režimové pracoviště, úklid s asistencí	11,57	0,66	7,59	2	15,18 Kč
4.NP	178.401	323	DATOVÝ ROZVADĚČ	PVC antistatika	režimové pracoviště, úklid s asistencí	5,47	0,66	3,59	2	7,18 Kč
4.NP	177.401	370	DATOVÝ ROZVADĚČ	PVC antistatika	režimové pracoviště, úklid s asistencí	11,78	0,66	7,73	2	15,46 Kč
4.NP	247	375	KANCELÁŘ	Koberec		21,17	0,66	13,89	104	1 444,30 Kč
1.NP	250.03	053a	DISPEČINK/OŠTRAHA	Koberec		14,39	0,66	9,44	104	981,74 Kč
1.NP	250.04	053b	DISPEČINK/REZERVA	Koberec		12,52	0,66	8,21	104	854,16 Kč
1.NP	251.03	065	FOYER	Keramická dlažba		84,96	0,66	55,73	251	13 989,17 Kč
1.PP	254.007	512	GB BATERIE	Epoxidová/PUR stěrka	režimové pracoviště, úklid s asistencí	2,64	0,66	1,73	2	3,46 Kč
1.NP	313	019	CHODBA	PVC		259,3	0,66	170,10	251	42 695,30 Kč
1.NP	312a	022	CHODBA	PVC		11,01	0,66	7,22	52	375,57 Kč
1.NP	314	051	CHODBA	PVC		28,70	0,66	18,83	251	4 725,63 Kč
1.NP	316	058a	CHODBA	Keramická dlažba/PVC/čisticí zóna		43,21	0,66	28,35	251	7 114,79 Kč
1.PP	310	501	CHODBA	Epoxidová/PUR stěrka		6,70	0,66	4,40	104	457,10 Kč
1.PP	309	519	CHODBA	Epoxidová/PUR stěrka		11,40	0,66	7,48	104	777,75 Kč
2.NP	325	125	CHODBA	PVC		180,4	0,66	118,34	104	12 307,61 Kč
2.NP	327	163	CHODBA	PVC		115,5	0,66	75,77	104	7 879,87 Kč
2.NP	328	184	CHODBA	Keramická dlažba		17,25	0,66	11,32	104	1 176,86 Kč
3.NP	331	201	CHODBA	Keramická dlažba		17,66	0,66	11,58	104	1 204,84 Kč
3.NP	332	204	CHODBA	PVC		148,3	0,66	97,28	104	10 117,62 Kč
3.NP	334	241	CHODBA	PVC		128,4	0,66	84,23	104	8 759,96 Kč
3.NP	259.11	268	CHODBA	PVC		57,47	0,66	37,70	104	3 920,83 Kč
3.NP	336	281	CHODBA	Keramická dlažba		25,02	0,66	16,41	104	1 706,96 Kč
3.NP	259.11b	284	CHODBA	PVC		9,68	0,66	6,35	104	660,41 Kč
4.NP	343	322	CHODBA	PVC		148,7	0,66	97,55	104	10 144,91 Kč
4.NP	345	358	CHODBA	PVC		168,07	0,66	110,25	104	11 466,41 Kč
4.NP	346	396	CHODBA	Keramická dlažba		17,78	0,66	11,66	104	1 213,02 Kč
5.NP	351	401	CHODBA	Keramická dlažba		37,04	0,66	24,30	104	2 527,02 Kč
5.NP	352	405	CHODBA	Keramická dlažba		7,21	0,66	4,73	104	491,90 Kč
5.NP	355	421	CHODBA	Epoxidová/PUR stěrka		8,27	0,66	5,43	12	65,10 Kč
4.NP	341	301	CHODBA - RECEPCE	Koberec		171,4	0,66	112,44	251	28 222,04 Kč
2.NP	322	101a	CHODBA HALA	Keramická dlažba		24,64	0,66	16,16	104	1 681,04 Kč
2.NP	321	101b	CHODBA HALA	Keramická dlažba		49,43	0,66	32,43	104	3 372,31 Kč

2.NP	323	101c	CHODBA HALA	Keramická dlažba	144,5	0,66	94,79	104	9 858,37 Kč
1.NP	166	045	JEDNACÍ MÍSTNOST	Koberec	40,42	0,66	26,52	104	2 757,61 Kč
2.NP	126	126	JEDNACÍ MÍSTNOST	Koberec	39,00	0,66	25,58	104	2 660,74 Kč
2.NP	142	147	JEDNACÍ MÍSTNOST	Koberec	39,57	0,66	25,96	104	2 699,62 Kč
2.NP	84	152	JEDNACÍ MÍSTNOST	PVC	19,87	0,66	13,09	104	1 355,61 Kč
2.NP	83	159	JEDNACÍ MÍSTNOST	PVC	36,19	0,66	23,74	104	2 469,03 Kč
3.NP	228	210	JEDNACÍ MÍSTNOST	Koberec	39,97	0,66	26,22	104	2 726,91 Kč
3.NP	213	217	JEDNACÍ MÍSTNOST	Koberec	20,05	0,66	13,15	104	1 367,89 Kč
3.NP	212	220	JEDNACÍ MÍSTNOST	Koberec	30,39	0,66	19,94	104	2 073,33 Kč
3.NP	98	250	JEDNACÍ MÍSTNOST	Koberec	30,46	0,66	19,98	104	2 078,10 Kč
4.NP	39b	303	JEDNACÍ MÍSTNOST	Koberec	29,92	0,66	19,63	104	2 041,26 Kč
4.NP	196	382	JEDNACÍ MÍSTNOST	Koberec	19,50	0,66	12,79	104	1 330,37 Kč
4.NP	197	385	JEDNACÍ MÍSTNOST	Koberec	31,30	0,66	20,53	104	2 135,41 Kč
5.NP	39a	407	JEDNACÍ MÍSTNOST	Dřevěná krytina	88,14	0,66	57,82	251	14 512,78 Kč
1.NP	151	026	KANCELÁŘ	PVC	43,99	0,66	28,86	104	3 001,17 Kč
1.NP	165	030	KANCELÁŘ	PVC	13,21	0,66	8,67	104	901,24 Kč
1.NP	156	031	KANCELÁŘ	PVC	29,13	0,66	19,11	104	1 987,37 Kč
1.NP	158	032	KANCELÁŘ	PVC	14,73	0,66	9,66	104	1 004,94 Kč
1.NP	157	033	KANCELÁŘ	PVC	22,41	0,66	14,70	104	1 528,90 Kč
1.NP	53	034	KANCELÁŘ	PVC	22,38	0,66	14,68	104	1 526,85 Kč
1.NP	55	035	KANCELÁŘ	PVC	21,74	0,66	14,26	104	1 483,19 Kč
1.NP	54	036	KANCELÁŘ	PVC	19,57	0,66	12,84	104	1 335,14 Kč
1.NP	143	041	KANCELÁŘ	PVC	9,03	0,66	5,92	104	616,06 Kč
1.NP	144	042	KANCELÁŘ	PVC	9,07	0,66	5,95	104	618,79 Kč
1.NP	145	043	KANCELÁŘ	PVC	10,68	0,66	7,01	104	728,63 Kč
1.NP	146	044	KANCELÁŘ	PVC	10,68	0,66	7,01	104	728,63 Kč
1.NP	147	046	KANCELÁŘ	PVC	10,68	0,66	7,01	104	728,63 Kč
1.NP	148	047	KANCELÁŘ	PVC	10,64	0,66	6,98	104	725,90 Kč
1.NP	149	052	KANCELÁŘ	PVC	48,20	0,66	31,62	104	3 288,40 Kč
1.NP	162	054	KANCELÁŘ	PVC	23,64	0,66	15,51	104	1 612,82 Kč
1.NP	163	055	KANCELÁŘ	PVC	30,60	0,66	20,07	104	2 087,65 Kč
1.NP	159	057	KANCELÁŘ	PVC	31,31	0,66	20,54	104	2 136,09 Kč
2.NP	106	105	KANCELÁŘ	PVC	17,98	0,66	11,79	104	1 226,67 Kč
2.NP	105	106	KANCELÁŘ	PVC	23,35	0,66	15,32	104	1 593,03 Kč
2.NP	104	107	KANCELÁŘ	PVC	7,87	0,66	5,16	104	536,92 Kč
2.NP	103	108	KANCELÁŘ	PVC	16,28	0,66	10,68	104	1 110,69 Kč
2.NP	102	109	KANCELÁŘ	PVC	16,44	0,66	10,78	104	1 121,60 Kč
2.NP	101	110	KANCELÁŘ	PVC	16,38	0,66	10,75	104	1 117,51 Kč
2.NP	100	111	KANCELÁŘ	PVC	16,28	0,66	10,68	104	1 110,69 Kč
2.NP	99	112	KANCELÁŘ	PVC	17,54	0,66	11,51	104	1 196,65 Kč
2.NP	107	113	KANCELÁŘ	PVC	19,14	0,66	12,56	104	1 305,81 Kč
2.NP	108	114	KANCELÁŘ	PVC	17,51	0,66	11,49	104	1 194,60 Kč
2.NP	109	115	KANCELÁŘ	PVC	15,86	0,66	10,40	104	1 082,03 Kč
2.NP	110	116	KANCELÁŘ	PVC	15,92	0,66	10,44	104	1 086,13 Kč
2.NP	111	117	KANCELÁŘ	PVC	15,76	0,66	10,34	104	1 075,21 Kč
2.NP	112	119	KANCELÁŘ	PVC	15,73	0,66	10,32	104	1 073,16 Kč
2.NP	113	121	KANCELÁŘ	PVC	15,89	0,66	10,42	104	1 084,08 Kč
2.NP	114	123	KANCELÁŘ	PVC	15,69	0,66	10,29	104	1 070,43 Kč
2.NP	119	124	KANCELÁŘ	Koberec	16,69	0,66	10,95	104	1 138,66 Kč
2.NP	117	127	KANCELÁŘ	PVC	26,39	0,66	17,31	104	1 800,43 Kč
2.NP	118	129	KANCELÁŘ	Koberec	32,03	0,66	21,01	104	2 185,21 Kč
2.NP	121	131	KANCELÁŘ	Koberec	31,46	0,66	20,64	104	2 146,33 Kč
2.NP	120	133	KANCELÁŘ	Koberec	15,22	0,66	9,98	104	1 038,37 Kč
2.NP	133	137	KANCELÁŘ	PVC	15,19	0,66	9,96	104	1 036,32 Kč
2.NP	135	138	KANCELÁŘ	PVC	24,19	0,66	15,87	104	1 650,34 Kč
2.NP	128	139	KANCELÁŘ	PVC	37,90	0,66	24,86	104	2 585,69 Kč
2.NP	130	140	KANCELÁŘ	PVC	22,38	0,66	14,68	104	1 526,85 Kč
2.NP	136	141	KANCELÁŘ	PVC	21,50	0,66	14,10	104	1 466,82 Kč
2.NP	132	142	KANCELÁŘ	PVC	22,91	0,66	15,03	104	1 563,01 Kč
2.NP	131	143	KANCELÁŘ	PVC	25,20	0,66	16,53	104	1 719,24 Kč
2.NP	127	144	KANCELÁŘ	PVC	28,48	0,66	18,68	104	1 943,02 Kč
2.NP	129	145	KANCELÁŘ	PVC	23,20	0,66	15,22	104	1 582,80 Kč
2.NP	116	153	KANCELÁŘ	Koberec	24,03	0,66	15,76	104	1 639,42 Kč
2.NP	115	154	KANCELÁŘ	PVC	25,01	0,66	16,41	104	1 706,28 Kč
2.NP	4	157	KANCELÁŘ	PVC	21,95	0,66	14,40	104	1 497,52 Kč
2.NP	2	158	KANCELÁŘ	PVC	26,12	0,66	17,13	104	1 782,01 Kč
2.NP	170	160	KANCELÁŘ	PVC	26,17	0,66	17,17	104	1 785,42 Kč
2.NP	171	161	KANCELÁŘ	PVC	24,44	0,66	16,03	104	1 667,39 Kč
2.NP	3	165	KANCELÁŘ	PVC	40,57	0,66	26,61	104	2 767,85 Kč
2.NP	175	166	KANCELÁŘ	PVC	40,57	0,66	26,61	104	2 767,85 Kč
2.NP	172	167	KANCELÁŘ	PVC	23,90	0,66	15,68	104	1 630,55 Kč
2.NP	81	168	KANCELÁŘ	PVC	25,47	0,66	16,71	104	1 737,67 Kč
2.NP	74	169	KANCELÁŘ	PVC	21,74	0,66	14,26	104	1 483,19 Kč
2.NP	75	170	KANCELÁŘ	PVC	21,63	0,66	14,19	104	1 475,69 Kč
2.NP	77	171	KANCELÁŘ	PVC	21,46	0,66	14,08	104	1 464,09 Kč

2.NP	78	172	KANCELÁŘ	PVC	21,58	0,66	14,16	104	1 472,27 Kč
2.NP	76	173	KANCELÁŘ	PVC	21,50	0,66	14,10	104	1 466,82 Kč
2.NP	72	174	KANCELÁŘ	PVC	14,19	0,66	9,31	104	968,10 Kč
2.NP	71	175	KANCELÁŘ	PVC	14,19	0,66	9,31	104	968,10 Kč
2.NP	79	176	KANCELÁŘ	PVC	31,88	0,66	20,91	104	2 174,98 Kč
2.NP	68	177	KANCELÁŘ	Koberec	24,77	0,66	16,25	104	1 689,91 Kč
2.NP	69	178	KANCELÁŘ	Koberec	25,82	0,66	16,94	104	1 761,54 Kč
2.NP	70	179	KANCELÁŘ	Koberec	25,50	0,66	16,73	104	1 739,71 Kč
2.NP	67	180	KANCELÁŘ	Koberec	29,26	0,66	19,19	104	1 996,23 Kč
2.NP	73	181	KANCELÁŘ	PVC	22,57	0,66	14,81	104	1 539,82 Kč
2.NP	174	182	KANCELÁŘ	PVC	13,47	0,66	8,84	104	918,98 Kč
2.NP	173	183	KANCELÁŘ	PVC	21,56	0,66	14,14	104	1 470,91 Kč
3.NP	96	251	KANCELÁŘ	Koberec	21,53	0,66	14,12	104	1 468,86 Kč
3.NP	226	206	KANCELÁŘ	Koberec	19,77	0,66	12,97	104	1 348,79 Kč
3.NP	222	207	KANCELÁŘ	Koberec	25,89	0,66	16,98	104	1 766,32 Kč
3.NP	221	208	KANCELÁŘ	Koberec	29,95	0,66	19,65	104	2 043,31 Kč
3.NP	227	209	KANCELÁŘ	Koberec	28,15	0,66	18,47	104	1 920,51 Kč
3.NP	224	211	KANCELÁŘ	Koberec	21,55	0,66	14,14	104	1 470,23 Kč
3.NP	225	212	KANCELÁŘ	Koberec	22,44	0,66	14,72	104	1 530,95 Kč
3.NP	200	213	KANCELÁŘ	Koberec	28,42	0,66	18,64	104	1 938,99 Kč
3.NP	203	214	KANCELÁŘ	Koberec	23,97	0,66	15,72	104	1 635,33 Kč
3.NP	202	215	KANCELÁŘ	Koberec	21,77	0,66	14,28	104	1 485,24 Kč
3.NP	201	218	KANCELÁŘ	Koberec	20,47	0,66	13,43	104	1 396,55 Kč
3.NP	204	219	KANCELÁŘ	Koberec	20,81	0,66	13,65	104	1 419,74 Kč
3.NP	205	221	KANCELÁŘ	Koberec	21,69	0,66	14,23	104	1 479,78 Kč
3.NP	207	222	KANCELÁŘ	Koberec	21,40	0,66	14,04	104	1 459,99 Kč
3.NP	206	223	KANCELÁŘ	Koberec	23,85	0,66	15,65	104	1 627,14 Kč
3.NP	209	224	KANCELÁŘ	Koberec	22,14	0,66	14,52	104	1 510,48 Kč
3.NP	208	225	KANCELÁŘ	Koberec	22,35	0,66	14,66	104	1 524,81 Kč
3.NP	218	226	KANCELÁŘ	Koberec	21,41	0,66	14,04	104	1 460,68 Kč
3.NP	217	231	KANCELÁŘ	Koberec	20,78	0,66	13,63	104	1 417,69 Kč
3.NP	88	234	KANCELÁŘ	Koberec	14,69	0,66	9,64	104	1 002,21 Kč
3.NP	214	237	KANCELÁŘ	Koberec	24,83	0,66	16,29	104	1 694,00 Kč
3.NP	215	237	KANCELÁŘ	Koberec	21,43	0,66	14,06	104	1 462,04 Kč
3.NP	216	238	KANCELÁŘ	Koberec	30,14	0,66	19,77	104	2 056,27 Kč
3.NP	89	240	KANCELÁŘ	Koberec	13,69	0,66	8,98	104	933,99 Kč
3.NP	65	242	KANCELÁŘ	Koberec	39,63	0,66	26,00	104	2 703,72 Kč
3.NP	90	251	KANCELÁŘ	Koberec	12,20	0,66	8,00	104	832,33 Kč
3.NP	95	253	KANCELÁŘ	Koberec	21,74	0,66	14,26	104	1 483,19 Kč
3.NP	94	254	KANCELÁŘ	Koberec	21,50	0,66	14,10	104	1 466,82 Kč
3.NP	93	255	KANCELÁŘ	Koberec	21,58	0,66	14,16	104	1 472,27 Kč
3.NP	92	256	KANCELÁŘ	Koberec	21,58	0,66	14,16	104	1 472,27 Kč
3.NP	91	257	KANCELÁŘ	Koberec	21,50	0,66	14,10	104	1 466,82 Kč
3.NP	87	258	KANCELÁŘ	Koberec	21,61	0,66	14,18	104	1 474,32 Kč
3.NP	85	259	KANCELÁŘ	Koberec	27,59	0,66	18,10	104	1 882,30 Kč
3.NP	86	261	KANCELÁŘ	Koberec	15,62	0,66	10,25	104	1 065,66 Kč
3.NP	61	265	KANCELÁŘ	Koberec	27,14	0,66	17,80	104	1 851,60 Kč
3.NP	64	266	KANCELÁŘ	Koberec	22,33	0,66	14,65	104	1 523,44 Kč
3.NP	63	267	KANCELÁŘ	Koberec	25,15	0,66	16,50	104	1 715,83 Kč
3.NP	62	269	KANCELÁŘ	Koberec	18,51	0,66	12,14	104	1 262,83 Kč
3.NP	50	270	KANCELÁŘ	Koberec	21,42	0,66	14,05	104	1 461,36 Kč
3.NP	49	271	KANCELÁŘ	Koberec	21,42	0,66	14,05	104	1 461,36 Kč
3.NP	259.01	272	KANCELÁŘ	Koberec	75,39	0,66	49,46	104	5 143,41 Kč
3.NP	259.07	273	KANCELÁŘ	Koberec	60,38	0,66	39,61	104	4 119,37 Kč
3.NP	259.10	274	KANCELÁŘ	Koberec	56,43	0,66	37,02	104	3 849,88 Kč
3.NP	259.09	275	KANCELÁŘ	Koberec	38,97	0,66	25,56	104	2 658,69 Kč
3.NP	259.08	276	KANCELÁŘ	Koberec	50,66	0,66	33,23	104	3 456,23 Kč
3.NP	259.06	277	KANCELÁŘ	Koberec	67,39	0,66	44,21	104	4 597,62 Kč
3.NP	259.05	278	KANCELÁŘ	Koberec	113,7	0,66	74,59	104	7 757,07 Kč
3.NP	259.02	285	KANCELÁŘ	Koberec	77,42	0,66	50,79	104	5 281,90 Kč
3.NP	259.03	286	KANCELÁŘ	Koberec	137,7	0,66	87,05	104	9 053,32 Kč
3.NP	259.04	288	KANCELÁŘ	Koberec	141,2	0,66	92,63	104	9 633,23 Kč
4.NP	33	309	KANCELÁŘ	Koberec	35,56	0,66	23,33	104	2 426,05 Kč
4.NP	1	305	KANCELÁŘ	Koberec	22,77	0,66	14,94	104	1 553,46 Kč
4.NP	43	306	KANCELÁŘ	Koberec	43,38	0,66	28,46	104	2 959,56 Kč
4.NP	44	307	KANCELÁŘ	Koberec	27,10	0,66	17,78	104	1 848,87 Kč
4.NP	17	308	KANCELÁŘ	Koberec	59,41	0,66	38,97	104	4 053,19 Kč
4.NP	51	310	KANCELÁŘ	Koberec	27,03	0,66	17,73	104	1 844,09 Kč
4.NP	17A	311	KANCELÁŘ	Koberec	30,98	0,66	20,32	104	2 113,58 Kč
4.NP	25	314	KANCELÁŘ	Koberec	28,10	0,66	18,43	104	1 917,09 Kč
4.NP	18	315	KANCELÁŘ	Koberec	29,96	0,66	19,65	104	2 043,99 Kč
4.NP	19	316	KANCELÁŘ	Koberec	44,96	0,66	29,49	104	3 067,35 Kč
4.NP	26	317	KANCELÁŘ	Koberec	25,10	0,66	16,47	104	1 712,42 Kč
4.NP	20	318	KANCELÁŘ	Koberec	40,95	0,66	26,86	104	2 793,77 Kč
4.NP	21	319	KANCELÁŘ	Koberec	31,02	0,66	20,35	104	2 116,31 Kč

4.NP	27	321	KANCELÁŘ	Koberec		26,93	0,66	17,67	104	1 837,27 Kč
4.NP	41	324	KANCELÁŘ	Koberec		29,29	0,66	19,21	104	1 998,28 Kč
4.NP	22	325	KANCELÁŘ	Koberec		30,79	0,66	20,20	104	2 100,62 Kč
4.NP	42	326	KANCELÁŘ	Koberec		21,66	0,66	14,21	104	1 477,73 Kč
4.NP	23	327	KANCELÁŘ	Koberec		30,93	0,66	20,29	104	2 110,17 Kč
4.NP	45	328	KANCELÁŘ	Koberec		21,66	0,66	14,21	104	1 477,73 Kč
4.NP	24	330	KANCELÁŘ	Koberec		30,62	0,66	20,09	104	2 089,02 Kč
4.NP	47	332	KANCELÁŘ	Koberec		31,79	0,66	20,85	104	2 168,84 Kč
4.NP	9	338	KANCELÁŘ	Koberec		15,87	0,66	10,41	104	1 082,71 Kč
4.NP	10	340	KANCELÁŘ	Koberec		16,67	0,66	10,94	104	1 137,29 Kč
4.NP	11	342	KANCELÁŘ	Koberec		18,67	0,66	12,25	104	1 273,74 Kč
4.NP	14	343	KANCELÁŘ	Koberec		34,65	0,66	22,73	104	2 363,96 Kč
4.NP	8	344	KANCELÁŘ	Koberec		25,01	0,66	16,41	104	1 706,28 Kč
4.NP	7	345	KANCELÁŘ	Koberec		22,38	0,66	14,68	104	1 526,85 Kč
4.NP	13	346	KANCELÁŘ	Koberec		21,50	0,66	14,10	104	1 466,82 Kč
4.NP	16	347	KANCELÁŘ	Koberec		25,85	0,66	16,96	104	1 763,59 Kč
4.NP	28	348	KANCELÁŘ	Koberec		26,97	0,66	17,69	104	1 840,00 Kč
4.NP	34	349	KANCELÁŘ	Koberec		24,68	0,66	16,19	104	1 683,77 Kč
4.NP	57	351	KANCELÁŘ	Koberec		17,29	0,66	11,34	104	1 179,59 Kč
4.NP	46	357	KANCELÁŘ	Koberec		22,86	0,66	15,00	104	1 559,60 Kč
4.NP	233	359	KANCELÁŘ	Koberec		19,72	0,66	12,94	104	1 345,38 Kč
4.NP	245	360	KANCELÁŘ	Koberec		21,58	0,66	14,16	104	1 472,27 Kč
4.NP	232	361	KANCELÁŘ	Koberec		21,50	0,66	14,10	104	1 466,82 Kč
4.NP	231	362	KANCELÁŘ	Koberec		21,50	0,66	14,10	104	1 466,82 Kč
4.NP	240	364	KANCELÁŘ	Koberec		22,18	0,66	14,55	104	1 513,21 Kč
4.NP	244	365	KANCELÁŘ	Koberec		22,81	0,66	14,96	104	1 556,19 Kč
4.NP	48	366	KANCELÁŘ	Koberec		23,70	0,66	15,55	104	1 616,91 Kč
4.NP	234	368	KANCELÁŘ	Koberec		21,58	0,66	14,16	104	1 472,27 Kč
4.NP	235	369	KANCELÁŘ	Koberec		21,58	0,66	14,16	104	1 472,27 Kč
4.NP	237	371	KANCELÁŘ	Koberec		21,50	0,66	14,10	104	1 466,82 Kč
4.NP	236	372	KANCELÁŘ	Koberec		14,23	0,66	9,33	104	970,83 Kč
4.NP	238	373	KANCELÁŘ	Koberec		14,01	0,66	9,19	104	955,82 Kč
4.NP	248	375	KANCELÁŘ	Koberec		14,24	0,66	9,34	104	971,51 Kč
4.NP	230	376	KANCELÁŘ	Koberec		25,39	0,66	16,66	104	1 732,21 Kč
4.NP	223	377	KANCELÁŘ	Koberec		22,48	0,66	14,75	104	1 533,68 Kč
4.NP	194	378	KANCELÁŘ	Koberec		24,77	0,66	16,25	104	1 689,91 Kč
4.NP	193	379	KANCELÁŘ	Koberec		24,61	0,66	16,14	104	1 678,99 Kč
4.NP	192	381	KANCELÁŘ	Koberec		24,61	0,66	16,14	104	1 678,99 Kč
4.NP	191	383	KANCELÁŘ	Koberec		25,62	0,66	16,81	104	1 747,90 Kč
4.NP	187	384	KANCELÁŘ	Koberec		23,79	0,66	15,61	104	1 623,05 Kč
4.NP	186	386	KANCELÁŘ	Koberec		24,61	0,66	16,14	104	1 678,99 Kč
4.NP	189	387	KANCELÁŘ	Koberec		21,01	0,66	13,78	104	1 433,39 Kč
4.NP	184	388	KANCELÁŘ	Koberec		21,58	0,66	14,16	104	1 472,27 Kč
4.NP	182	389	KANCELÁŘ	Koberec		22,33	0,66	14,65	104	1 523,44 Kč
4.NP	181	390	KANCELÁŘ	Koberec		25,11	0,66	16,47	104	1 713,10 Kč
4.NP	183	391	KANCELÁŘ	Koberec		12,11	0,66	7,94	104	826,19 Kč
4.NP	190	392	KANCELÁŘ	Koberec		15,73	0,66	10,32	104	1 073,16 Kč
4.NP	185	393	KANCELÁŘ	Koberec		22,26	0,66	14,60	104	1 518,67 Kč
1.NP	155	020	KANCELÁŘ PODATELNÝ	PVC	režimové pracoviště, úklid s asistencí	37,27	0,66	24,45	104	2 542,71 Kč
1.NP	256.01	008	KAVÁRNA (BUFET)	Keramická dlažba		89,90	0,66	58,97	251	14 802,57 Kč
1.NP	257.01	059a	KOLÁRNA	Epoxidová stěrka		25,24	0,66	16,56	52	860,99 Kč
1.PP	254.003	502	KOTELNA	Epoxidová/PUR stěrka	režimové pracoviště, úklid s asistencí v bezdotokové jímký	117,0	0,66	76,75	2	153,50 Kč
1.NP	251.108	029	KUCHYŇKA	PVC		14,34	0,66	9,41	251	2 361,17 Kč
2.NP	251.206	136	KUCHYŇKA	PVC		14,15	0,66	9,28	251	2 329,88 Kč
2.NP	251.210	146	KUCHYŇKA	PVC		14,71	0,66	9,65	251	2 422,09 Kč
3.NP	251.301	205	KUCHYŇKA	PVC		22,59	0,66	14,82	251	3 719,58 Kč
3.NP	251.308	262	KUCHYŇKA	PVC		12,90	0,66	8,46	251	2 124,06 Kč
4.NP	251.403	312	KUCHYŇKA	PVC		10,68	0,66	7,01	251	1 758,53 Kč
4.NP	251.406	337	KUCHYŇKA	PVC		13,68	0,66	8,97	251	2 252,49 Kč
4.NP	251.410	353	KUCHYŇKA	PVC		12,75	0,66	8,36	251	2 099,36 Kč
5.NP	40	409	KUCHYŇKA	PVC		22,06	0,66	14,47	251	3 632,31 Kč
1.NP	251.01	069	MULTIFUNKČNÍ SÁL	Dřevěná krytina	včetně ošetřování dřeva	224,9	0,66	147,53	104	15 343,58 Kč
1.PP	254.002a	503b	NÁDRŽ SHZ	Hydroizolační stěrka	úklid zajišťuje OSÚ	102,3	0,66	67,11	0	0,00 Kč
5.NP	160	414	OBŘADNÍ SÍŇ	Dřevěná krytina	včetně ošetřování dřeva	189,7	0,66	124,44	104	12 942,09 Kč
OKNA - VNITŘNÍ STRANA			OKENNÍ SESTAVY		částečné práce nad 1,5 m výšky	1 775,05	12,00	21 300,60	1	21 300,60 Kč
OKNA - VNITŘNÍ STRANA			OKENNÍ SESTAVY S DVEŘEMI		částečné práce nad 1,5 m výšky	25,46	12,00	305,52	1	305,52 Kč
OKNA - VNITŘNÍ STRANA			OKENNÍ SESTAVY S NEPRŮHLEDNOU VÝPLNÍ (PŘED SLoupY)		částečné práce nad 1,5 m výšky	76,17	12,00	914,04	1	914,04 Kč
1.PP	309.1	523	OPERÁTOŘI	Epoxidová/PUR stěrka	režimové pracoviště, úklid s asistencí	5,03	0,66	3,30	2	6,60 Kč
1.PP	300	504	PARKING	Epoxidová/PUR stěrka	strojni úklid, čištění S bezdotokových jimek	1 720,00	0,66	1 128,32	26	29 336,32 Kč
1.NP	150	024	POKLADNA	PVC	režimové pracoviště, úklid s asistencí	46,99	0,66	30,83	104	3 205,85 Kč
1.NP	151	25	POKLADNA - VEŘEJNÁ ČÁST	PVC		10,33	0,66	6,78	251	1 700,90 Kč
1.PP	254.006	513	POŽÁRNÍ ROZVODNA	Epoxidová/PUR stěrka	režimové pracoviště, úklid s asistencí	4,17	0,66	2,74	2	5,47 Kč
5.NP	251.503	404	PŘEBALOVACÍ BOX	Keramická dlažba		3,10	0,66	2,03	104	211,49 Kč
2.NP	251.201	104	PŘEBALOVACÍ MÍSTNOST	Keramická dlažba		8,02	0,66	5,26	251	1 320,54 Kč
5.NP	161	413	PŘEDSÁLÍ	Dřevěná krytina	včetně ošetřování dřeva	56,90	0,66	37,33	104	3 881,95 Kč

1.NP	251.113	081	PŘEDSÍŇ WC	Keramická dlažba		9,71	0,66	6,37	251	1 598,81 Kč
OKNA - VNITŘNÍ STRANA			RASTROVÁ FASÁDA		částečně práce nad 1,5 m výšky	1 018,78	12,00	12 225,36	2	24 450,72 Kč
2.NP	502	155	KANCELÁŘ	PVC		23,25	0,66	15,25	104	1 586,21 Kč
4.NP	505	333	REZERVNÍ SKLAD	Epoxidová stěrka	úklid s asistencí	14,17	0,66	9,30	1	9,30 Kč
4.NP	504	394	REZERVNÍ SKLAD	Epoxidová stěrka	úklid s asistencí	12,78	0,66	8,38	1	8,38 Kč
5.NP	254.505	422	ROZVODNA	Epoxidová stěrka	úklid s asistencí	2,60	0,66	1,71	2	3,41 Kč
1.NP	254.101	014	ROZVODNA NN	Epoxidová stěrka	režimové pracoviště, úklid s asistencí	5,27	0,66	3,46	2	6,91 Kč
1.NP	254.102	062	ROZVODNA NN	Epoxidová stěrka	režimové pracoviště, úklid s asistencí	4,70	0,66	3,08	2	6,17 Kč
1.NP	254.005	514	ROZVODNA NN	Epoxidová/PUR stěrka	režimové pracoviště, úklid s asistencí	20,42	0,66	13,40	2	26,79 Kč
2.NP	254.201	120	ROZVODNA NN	Epoxidová stěrka	režimové pracoviště, úklid s asistencí	5,27	0,66	3,46	2	6,91 Kč
2.NP	254.202	188	ROZVODNA NN	Epoxidová stěrka	režimové pracoviště, úklid s asistencí	4,71	0,66	3,09	2	6,18 Kč
3.NP	254.301	229	ROZVODNA NN	Epoxidová stěrka	režimové pracoviště, úklid s asistencí	5,26	0,66	3,45	2	6,90 Kč
3.NP	254.302	282	ROZVODNA NN	Epoxidová stěrka	režimové pracoviště, úklid s asistencí	5,42	0,66	3,56	2	7,11 Kč
4.NP	254.401	320	ROZVODNA NN	Epoxidová stěrka	režimové pracoviště, úklid s asistencí	5,27	0,66	3,46	2	6,91 Kč
4.NP	254.402	39a	ROZVODNA NN	Epoxidová stěrka	režimové pracoviště, úklid s asistencí	4,71	0,66	3,09	2	6,18 Kč
5.NP	254.504	415	ROZVODNA NN	Epoxidová stěrka	režimové pracoviště, úklid s asistencí	2,77	0,66	1,82	2	3,63 Kč
1.NP	254.103	090	ROZVODNA ODBĚRATELE	Zdvojená podlaha	režimové pracoviště, úklid s asistencí	8,02	0,66	5,26	2	10,52 Kč
1.NP	254.104	091	ROZVODNA PRE	Zdvojená podlaha	není přístup, pouze s PRE	8,35	0,66	5,48	0	0,00 Kč
1.NP	251.06	076	SALÓNEK	Dřevěná krytina	včetně ošetřování dřeva	5,70	0,66	3,74	26	97,22 Kč
1.NP	251.07	077	SALÓNEK	Dřevěná krytina	včetně ošetřování dřeva	19,83	0,66	13,01	26	338,22 Kč
2.NP	177	162	SERVEROVNA	PVC antistatika	režimové pracoviště, úklid s asistencí	22,59	0,66	14,82	2	29,64 Kč
3.NP	178	236	SERVEROVNA	PVC antistatika	režimové pracoviště, úklid s asistencí	16,33	0,66	10,71	2	21,42 Kč
1.NP	312	000	SCHODIŠTĚ A	transparentní nátěr		25,05	0,66	16,43	104	1 709,01 Kč
1.NP	306	500	SCHODIŠTĚ A	transparentní nátěr		22,77	0,66	14,94	104	1 553,46 Kč
2.NP	324	100	SCHODIŠTĚ A	transparentní nátěr		23,28	0,66	15,27	104	1 588,25 Kč
3.NP	333	200	SCHODIŠTĚ A	transparentní nátěr		23,24	0,66	15,25	104	1 585,53 Kč
4.NP	342	300	SCHODIŠTĚ A	transparentní nátěr		23,25	0,66	15,25	104	1 586,21 Kč
5.NP	353	400	SCHODIŠTĚ A	transparentní nátěr		23,47	0,66	15,40	104	1 601,22 Kč
1.NP	315	064	SCHODIŠTĚ B	transparentní nátěr		22,96	0,66	15,06	104	1 566,42 Kč
1.NP	308	522	SCHODIŠTĚ B	transparentní nátěr		22,62	0,66	14,84	104	1 543,23 Kč
2.NP	329	185	SCHODIŠTĚ B	transparentní nátěr		22,97	0,66	15,07	104	1 567,11 Kč
3.NP	337	283	SCHODIŠTĚ B	transparentní nátěr		22,97	0,66	15,07	104	1 567,11 Kč
4.NP	347	397	SCHODIŠTĚ B	transparentní nátěr		22,97	0,66	15,07	104	1 567,11 Kč
5.NP	354	424	SCHODIŠTĚ B	transparentní nátěr		16,34	0,66	10,72	12	128,63 Kč
1.NP	311	087	SCHODIŠTĚ C	transparentní nátěr		14,25	0,66	9,35	104	972,19 Kč
2.NP	326	132	SCHODIŠTĚ C	transparentní nátěr		15,20	0,66	9,97	104	1 037,00 Kč
3.NP	335	244	SCHODIŠTĚ C	transparentní nátěr		18,25	0,66	11,97	104	1 245,09 Kč
4.NP	344	331	SCHODIŠTĚ C	transparentní nátěr		19,61	0,66	12,86	104	1 337,87 Kč
1.NP	169	039	SKLAD	Epoxidová stěrka	úklid s asistencí	9,88	0,66	6,48	2	12,96 Kč
1.NP	167	040	SKLAD	Epoxidová stěrka	úklid s asistencí	9,88	0,66	6,48	2	12,96 Kč
1.NP	254.004	506	SKLAD	Epoxidová/PUR stěrka	úklid s asistencí	31,98	0,66	20,98	2	41,96 Kč
1.NP	301	507	SKLAD	Epoxidová/PUR stěrka	úklid s asistencí	3,11	0,66	2,04	2	4,08 Kč
1.NP	302	508	SKLAD	Epoxidová/PUR stěrka	úklid s asistencí	3,44	0,66	2,26	2	4,51 Kč
1.NP	303	509	SKLAD	Epoxidová/PUR stěrka	úklid s asistencí	3,18	0,66	2,09	2	4,17 Kč
1.NP	304	510	SKLAD	Epoxidová/PUR stěrka	úklid s asistencí	3,18	0,66	2,09	2	4,17 Kč
2.NP	80	156	SKLAD	Epoxidová stěrka	úklid s asistencí	15,16	0,66	9,94	2	19,89 Kč
3.NP	211	227	SKLAD	Epoxidová stěrka	úklid s asistencí	9,55	0,66	6,26	2	12,53 Kč
3.NP	220	245	SKLAD	Epoxidová stěrka	úklid s asistencí	9,95	0,66	6,53	2	13,05 Kč
4.NP	179	335	SKLAD	Epoxidová stěrka	úklid s asistencí	51,21	0,66	33,59	2	67,19 Kč
4.NP	6	339	SKLAD	Epoxidová stěrka	úklid s asistencí	10,08	0,66	6,61	2	13,22 Kč
4.NP	37	341	SKLAD	Epoxidová stěrka	úklid s asistencí	9,66	0,66	6,34	2	12,67 Kč
4.NP	38	348	SKLAD	Epoxidová stěrka	úklid s asistencí	9,76	0,66	6,40	2	12,81 Kč
4.NP	249	367	SKLAD	Epoxidová stěrka	úklid s asistencí	19,17	0,66	12,58	2	25,15 Kč
4.NP	239	374	SKLAD	Epoxidová stěrka	úklid s asistencí	30,23	0,66	19,83	2	39,66 Kč
4.NP	198	395	SKLAD	Epoxidová stěrka	úklid s asistencí	7,85	0,66	5,15	2	10,30 Kč
4.NP	199	399	SKLAD	Epoxidová stěrka	úklid s asistencí	8,29	0,66	5,44	2	10,88 Kč
4.NP	246	39c	SKLAD	Epoxidová stěrka	úklid s asistencí	13,29	0,66	8,72	2	17,44 Kč
5.NP	262a	420a	SKLAD	Epoxidová stěrka	úklid s asistencí	12,87	0,66	8,44	1	8,44 Kč
5.NP	262b	420b	SKLAD	Epoxidová stěrka	úklid s asistencí	2,96	0,66	1,94	2	3,88 Kč
1.NP - sklad nábytku	251.08	078	SKLAD nábytku	Epoxidová/PUR stěrka	úklid s asistencí	33,81	0,66	22,18	2	44,36 Kč
2.NP	60	151	SKLAD	Epoxidová stěrka	režimové pracoviště, úklid s asistencí	11,17	0,66	7,33	2	14,66 Kč
1.NP	251.05	075	SKLAD/SATNA	PVC		13,45	0,66	8,82	26	229,40 Kč
2.NP	59	118	SLUŽEBNA POLICIE	PVC	režimové pracoviště, úklid s asistencí	24,10	0,66	15,81	104	1 644,20 Kč
1.NP	56	037	SPISOVNA	PVC	režimové pracoviště, úklid s asistencí	9,95	0,66	6,53	2	13,05 Kč
3.NP	66	249	SPISOVNA	Epoxidová stěrka	režimové pracoviště, úklid s asistencí	20,46	0,66	13,42	2	26,84 Kč
4.NP	52	350	SPISOVNA	Epoxidová stěrka	režimové pracoviště, úklid s asistencí	9,51	0,66	6,24	2	12,48 Kč
1.NP	257.02a	059b	SPRCHA	Keramická dlažba		3,89	0,66	2,55	251	640,51 Kč
1.NP	257.02b	059c	SPRCHA	Keramická dlažba		2,17	0,66	1,42	251	357,30 Kč
1.NP	257.02c	059d	SPRCHA	Keramická dlažba		2,17	0,66	1,42	251	357,30 Kč
5.NP	254.502	427	STROJOVNA CHLAZENÍ	Epoxidová/PUR stěrka	režimové pracoviště, úklid s asistencí	48,65	0,66	31,91	2	63,83 Kč
1.NP	254.002b	503a	STROJOVNA SHZ	Epoxidová/PUR stěrka	režimové pracoviště, úklid s asistencí v bezdotkové jímce	38,03	0,66	24,95	2	49,90 Kč
5.NP	254.503	425	STROJOVNA VZT	Epoxidová/PUR stěrka	režimové pracoviště, úklid s asistencí	71,69	0,66	47,03	2	94,06 Kč
5.NP	254.501	428	STROJOVNA VZT	Epoxidová/PUR stěrka	režimové pracoviště, úklid s asistencí	60,56	0,66	39,73	2	79,45 Kč
OKNA - VNITŘNÍ STRANA			STRUKTURÁLNÍ FASÁDA		částečně práce nad 1,5 m výšky	116,10	12,00	1 393,20	2	2 786,40 Kč
1.NP	J02		SÁCHTA		úklid zajišťuje OSO	0,94	0,66	0,62	0	0,00 Kč

1.NP	J07		ŠACHTA		úklid zajišťuje OSU	1,63	0,66	1,07	0	0,00 Kč
1.NP	J08		ŠACHTA		úklid zajišťuje OSU	2,71	0,66	1,78	0	0,00 Kč
1.NP	J10		ŠACHTA		úklid zajišťuje OSU	1,63	0,66	1,07	0	0,00 Kč
1.NP	J13		ŠACHTA		úklid zajišťuje OSU	5,01	0,66	3,29	0	0,00 Kč
1.NP	J14		ŠACHTA		úklid zajišťuje OSU	0,99	0,66	0,65	0	0,00 Kč
1.NP	J16		ŠACHTA		úklid zajišťuje OSU	0,06	0,66	0,04	0	0,00 Kč
1.NP	J18		ŠACHTA		úklid zajišťuje OSU	0,75	0,66	0,49	0	0,00 Kč
1.NP	J19		ŠACHTA		úklid zajišťuje OSU	0,33	0,66	0,22	0	0,00 Kč
1.PP	J04		ŠACHTA		úklid zajišťuje OSU	5,38	0,66	3,53	0	0,00 Kč
1.PP	J05		ŠACHTA		úklid zajišťuje OSU	2,13	0,66	1,40	0	0,00 Kč
1.PP	J06		ŠACHTA		úklid zajišťuje OSU	0,94	0,66	0,62	0	0,00 Kč
1.PP	J11		ŠACHTA		úklid zajišťuje OSU	1,77	0,66	1,16	0	0,00 Kč
1.PP	J12		ŠACHTA		úklid zajišťuje OSU	0,58	0,66	0,38	0	0,00 Kč
2.NP	J20		ŠACHTA		úklid zajišťuje OSU	0,09	0,66	0,06	0	0,00 Kč
3.NP	J17		ŠACHTA		úklid zajišťuje OSU	0,82	0,66	0,54	0	0,00 Kč
1.NP	251.04	063	ŠATNA	Keramická dlažba		12,80	0,66	8,40	52	436,63 Kč
1.NP	251.09	079	TECHNICKÁ MÍSTNOST	Epoxidová stěrka	režimové pracoviště, úklid s asistenci	4,70	0,66	3,08	2	6,17 Kč
5.NP	254.V	426	TECHNICKÁ MÍSTNOST	Betonová dlažba	mytí tlakovou vodou	130,9	0,66	85,87	2	171,74 Kč
1.PP	254.001	511	TECHNOLOGIE	Epoxidová/PUR stěrka	režimové pracoviště, úklid s asistenci	89,91	0,66	58,98	2	117,96 Kč
1.PP	254.008	518	TECHNOLOGIE	Epoxidová/PUR stěrka	režimové pracoviště, úklid s asistenci	51,60	0,66	33,85	2	67,70 Kč
5.NP	405	408	TERASA	Dlažba	mytí tlakovou vodou včetně zábradlí	26,75	0,66	17,55	4	70,19 Kč
5.NP	406	416	TERASA	Dlažba	mytí tlakovou vodou včetně zábradlí	244,5	0,66	160,39	4	641,57 Kč
1.NP	254.105	093	TRAFOSTANICE 1	Epoxidová stěrka	úklid zajišťuje OSU	7,70	0,66	5,05	0	0,00 Kč
1.NP	254.106	094	TRAFOSTANICE 2	Epoxidová stěrka	úklid zajišťuje OSU	7,87	0,66	5,16	0	0,00 Kč
4.NP	176	356	UČEBNA	Koberec		41,44	0,66	27,18	104	2 827,20 Kč
1.NP	251.105	021	ÚKLIDOVÁ KOMORA	Keramická dlažba	uklízí si poskytovatel	5,60	0,66	3,67	0	0,00 Kč
1.NP	251.112	050	ÚKLIDOVÁ KOMORA	Keramická dlažba	uklízí si poskytovatel	2,30	0,66	1,51	0	0,00 Kč
1.NP	251.114	082	ÚKLIDOVÁ KOMORA	Keramická dlažba	uklízí si poskytovatel	2,61	0,66	1,71	0	0,00 Kč
1.PP	251.001	505	ÚKLIDOVÁ KOMORA	Epoxidová/PUR stěrka	uklízí si poskytovatel vč. bezodtokové jímky	11,49	0,66	7,54	0	0,00 Kč
2.NP	251.212	189	ÚKLIDOVÁ KOMORA	Keramická dlažba	uklízí si poskytovatel	4,10	0,66	2,69	0	0,00 Kč
3.NP	251.303	230	ÚKLIDOVÁ KOMORA	Keramická dlažba	uklízí si poskytovatel	6,60	0,66	4,33	0	0,00 Kč
4.NP	251.412	396	ÚKLIDOVÁ KOMORA	Keramická dlažba	uklízí si poskytovatel	6,09	0,66	4,00	0	0,00 Kč
5.NP	251.504	412	ÚKLIDOVÁ KOMORA	Keramická dlažba	uklízí si poskytovatel	1,85	0,66	1,21	0	0,00 Kč
1.NP	316.1	058b	Ústředna EPS	Epoxidová/PUR stěrka	úklid zajišťuje OSU	0,54	0,66	0,35	0	0,00 Kč
1.NP	254.107	001b	Ústředna OTK	Epoxidová/PUR stěrka	úklid zajišťuje OSU	0,54	0,66	0,35	0	0,00 Kč
1.NP		066	VNITŘNÍ PROSKLENÉ PŘÍČKY - foyer - restaurace	sklo, alu rám	pouze ze strany foyer, práce nad 1,5 m výšky	19,59	12,00	235,08	2	470,16 Kč
2.NP		125	VNITŘNÍ PROSKLENÉ PŘÍČKY - chodba	sklo, alu rám	částečné práce nad 1,5 m výšky	23,06	12,00	276,72	2	553,44 Kč
2.NP		163	VNITŘNÍ PROSKLENÉ PŘÍČKY - chodba	sklo, alu rám	částečné práce nad 1,5 m výšky	9,22	12,00	110,64	2	221,28 Kč
3.NP		241	VNITŘNÍ PROSKLENÉ PŘÍČKY - chodba	sklo, alu rám	částečné práce nad 1,5 m výšky	9,60	12,00	115,20	2	230,40 Kč
3.NP		281	VNITŘNÍ PROSKLENÉ PŘÍČKY - chodba	sklo, alu rám	částečné práce nad 1,5 m výšky	13,64	12,00	163,68	2	327,36 Kč
3.NP		284	VNITŘNÍ PROSKLENÉ PŘÍČKY - chodba	sklo, alu rám	částečné práce nad 1,5 m výšky	13,58	12,00	162,96	2	325,92 Kč
4.NP		322	VNITŘNÍ PROSKLENÉ PŘÍČKY - chodba	sklo, alu rám	částečné práce nad 1,5 m výšky	8,76	12,00	105,12	2	210,24 Kč
4.NP		358	VNITŘNÍ PROSKLENÉ PŘÍČKY - chodba	sklo, alu rám	částečné práce nad 1,5 m výšky	8,52	12,00	102,24	2	204,48 Kč
5.NP		405	VNITŘNÍ PROSKLENÉ PŘÍČKY - chodba	sklo, alu rám	částečné práce nad 1,5 m výšky	14,98	12,00	179,76	2	359,52 Kč
1.NP		004	VNITŘNÍ PROSKLENÉ PŘÍČKY - obchod	sklo, alu rám	pouze ze strany vstupní haly, práce nad 1,5 m výšky	7,95	12,00	95,40	2	190,80 Kč
1.NP		005	VNITŘNÍ PROSKLENÉ PŘÍČKY - obchod	sklo, alu rám	pouze ze strany vstupní haly, práce nad 1,5 m výšky	25,22	12,00	302,64	2	605,28 Kč
1.NP		002	VNITŘNÍ PROSKLENÉ PŘÍČKY - reprografie	sklo, alu rám	částečné práce nad 1,5 m výšky	27,34	12,00	328,08	2	656,16 Kč
5.NP		414	VNITŘNÍ PROSKLENÉ PŘÍČKY - obřadní síň	sklo, alu rám	částečné práce nad 1,5 m výšky	93,66	12,00	1 123,92	2	2 247,84 Kč
5.NP		413	VNITŘNÍ PROSKLENÉ PŘÍČKY - předsálí	sklo, alu rám	částečné práce nad 1,5 m výšky	93,66	12,00	1 123,92	2	2 247,84 Kč
1.NP		003	VNITŘNÍ PROSKLENÉ PŘÍČKY - reprografie	sklo, alu rám	pouze ze strany vstupní haly, práce nad 1,5 m výšky	13,44	12,00	161,28	2	322,56 Kč
1.NP		019	VNITŘNÍ PROSKLENÉ PŘÍČKY - vstupní hala - chodba	sklo, alu rám	částečné práce nad 1,5 m výšky	20,86	12,00	250,32	2	500,64 Kč
1.NP		071	VNITŘNÍ PROSKLENÉ PŘÍČKY - zádveří - foyer	sklo, alu rám	částečné práce nad 1,5 m výšky	49,62	12,00	595,44	2	1 190,88 Kč
1.NP		006	VNITŘNÍ PROSKLENÉ PŘÍČKY - zádveří - vstupní hala	sklo, alu rám	částečné práce nad 1,5 m výšky	25,40	12,00	304,80	2	609,60 Kč
1.NP	250.02	001	VSTUPNÍ HALA	Keramická dlažba		302,4	0,66	198,37	251	49 791,97 Kč
1.PP	V1		VÝTAHOVÁ ŠACHTA		úklid zajišťuje OSU	3,11	0,66	2,04	0	0,00 Kč
1.PP	V2		VÝTAHOVÁ ŠACHTA		úklid zajišťuje OSU	4,30	0,66	2,82	0	0,00 Kč
1.PP	V3		VÝTAHOVÁ ŠACHTA		úklid zajišťuje OSU	3,11	0,66	2,04	0	0,00 Kč
1.PP	V4		VÝTAHOVÁ ŠACHTA		úklid zajišťuje OSU	4,30	0,66	2,82	0	0,00 Kč
Výtahy			VÝTAHY 1	PVC	dveře oboustranné, ovládací panel, drážka	10,00	0,66	6,56	52	341,12 Kč
Výtahy - podlahy			VÝTAHY 1	PVC	podlahy, zrcadla	11,00	0,66	7,22	251	1 811,22 Kč
Výtahy			VÝTAHY 2	PVC	dveře oboustranné, ovládací panel, drážka	10,00	0,66	6,56	52	341,12 Kč
Výtahy - podlahy			VÝTAHY 2	PVC	podlahy, zrcadla	16,00	0,66	10,50	251	2 634,50 Kč
1.NP	256.06a	012b	WC	Keramická dlažba		2,60	0,66	1,71	251	428,11 Kč
1.NP	251.101a	015a	WC MUŽI	Keramická dlažba		3,89	0,66	2,55	251	640,51 Kč
1.NP	251.101b	015b	WC MUŽI	Keramická dlažba		3,76	0,66	2,47	251	619,11 Kč
1.NP	251.101c	015c	WC MUŽI	Keramická dlažba		1,68	0,66	1,10	251	276,62 Kč
1.NP	251.107a	028a	WC MUŽI	Keramická dlažba		10,77	0,66	7,07	251	1 773,35 Kč
1.NP	251.107b	028b	WC MUŽI	Keramická dlažba		4,24	0,66	2,78	251	698,14 Kč
1.NP	251.107c	028c	WC MUŽI	Keramická dlažba		1,98	0,66	1,30	251	326,02 Kč
1.NP	251.110	048	WC MUŽI	Keramická dlažba		20,33	0,66	13,34	251	3 347,46 Kč
1.NP	251.116a	084a	WC MUŽI	Keramická dlažba		9,59	0,66	6,29	251	1 579,05 Kč
1.NP	251.116b	084b	WC MUŽI	Keramická dlažba		22,04	0,66	14,46	251	3 629,02 Kč
1.NP	251.116c	085	WC MUŽI	Keramická dlažba		4,12	0,66	2,70	251	678,38 Kč
2.NP	251.203a	102a	WC MUŽI	Keramická dlažba		6,29	0,66	4,13	251	1 035,69 Kč
2.NP	251.203c	102b	WC MUŽI	Keramická dlažba		4,04	0,66	2,65	251	665,21 Kč

2.NP	251.204a	135a	WC MUŽI	Keramická dlažba	3,12	0,66	2,05	251	513,73 Kč
2.NP	251.204b	135b	WC MUŽI	Keramická dlažba	7,47	0,66	4,90	251	1 229,98 Kč
2.NP	251.204c	135c	WC MUŽI	Keramická dlažba	4,13	0,66	2,71	251	680,03 Kč
2.NP	251.204d	135d	WC MUŽI	Keramická dlažba	1,98	0,66	1,30	251	326,02 Kč
2.NP	251.209a	148a	WC MUŽI	Keramická dlažba	4,52	0,66	2,97	251	744,25 Kč
2.NP	251.209b	148b	WC MUŽI	Keramická dlažba	10,19	0,66	6,68	251	1 677,84 Kč
3.NP	251.305a	248a	WC MUŽI	Keramická dlažba	3,12	0,66	2,05	251	513,73 Kč
3.NP	251.305b	248b	WC MUŽI	Keramická dlažba	7,47	0,66	4,90	251	1 229,98 Kč
3.NP	251.305c	248c	WC MUŽI	Keramická dlažba	4,24	0,66	2,78	251	698,14 Kč
3.NP	251.305d	248d	WC MUŽI	Keramická dlažba	1,98	0,66	1,30	251	326,02 Kč
3.NP	251.307a	263a	WC MUŽI	Keramická dlažba	4,60	0,66	3,02	251	757,42 Kč
3.NP	251.307b	263b	WC MUŽI	Keramická dlažba	10,23	0,66	6,71	251	1 684,43 Kč
3.NP	259.13a	280a	WC MUŽI	Keramická dlažba	2,88	0,66	1,89	251	474,21 Kč
3.NP	259.13b	280b	WC MUŽI	Keramická dlažba	11,21	0,66	7,35	251	1 845,79 Kč
3.NP	259.13c	280c	WC MUŽI	Keramická dlažba	4,14	0,66	2,72	251	681,68 Kč
4.NP	251.402a	302a	WC MUŽI	Keramická dlažba	5,44	0,66	3,57	251	895,73 Kč
4.NP	251.402b	302b	WC MUŽI	Keramická dlažba	6,53	0,66	4,28	251	1 075,20 Kč
4.NP	251.405a	336a	WC MUŽI	Keramická dlažba	3,11	0,66	2,04	251	512,08 Kč
4.NP	251.405b	336b	WC MUŽI	Keramická dlažba	9,49	0,66	6,23	251	1 562,59 Kč
4.NP	251.405c	336c	WC MUŽI	Keramická dlažba	4,13	0,66	2,71	251	680,03 Kč
4.NP	251.409a	354a	WC MUŽI	Keramická dlažba	4,52	0,66	2,97	251	744,25 Kč
4.NP	251.409b	354b	WC MUŽI	Keramická dlažba	10,20	0,66	6,69	251	1 679,49 Kč
5.NP	251.501a	402a	WC MUŽI	Keramická dlažba	6,37	0,66	4,18	251	1 048,86 Kč
5.NP	251.501b	402b	WC MUŽI	Keramická dlažba	4,04	0,66	2,65	251	665,21 Kč
1.NP	251.104	018	WC MUŽI INVALIDA	Keramická dlažba	3,99	0,66	2,62	251	656,98 Kč
1.NP	251.102	016	WC ŽENY	Keramická dlažba	7,94	0,66	5,21	251	1 307,37 Kč
1.NP	251.106a	027a	WC ŽENY	Keramická dlažba	7,66	0,66	5,02	251	1 261,26 Kč
1.NP	251.106b	027b	WC ŽENY	Keramická dlažba	4,21	0,66	2,76	251	693,20 Kč
1.NP	251.106c	027c	WC ŽENY	Keramická dlažba	2,29	0,66	1,50	251	377,06 Kč
1.NP	251.111	049	WC ŽENY	Keramická dlažba	12,79	0,66	8,39	251	2 105,95 Kč
1.NP	251.115c	083	WC ŽENY	Keramická dlažba	4,10	0,66	2,69	251	675,09 Kč
1.NP	251.115a	086a	WC ŽENY	Keramická dlažba	8,48	0,66	5,56	251	1 396,28 Kč
1.NP	251.115b	086b	WC ŽENY	Keramická dlažba	14,11	0,66	9,26	251	2 323,30 Kč
2.NP	251.202a	103a	WC ŽENY	Keramická dlažba	8,38	0,66	5,50	251	1 379,82 Kč
2.NP	251.202c	103b	WC ŽENY	Keramická dlažba	2,17	0,66	1,42	251	357,30 Kč
2.NP	251.202d	103c	WC ŽENY	Keramická dlažba	4,04	0,66	2,65	251	665,21 Kč
2.NP	251.205a	134a	WC ŽENY	Keramická dlažba	3,11	0,66	2,04	251	512,08 Kč
2.NP	251.205b	134b	WC ŽENY	Keramická dlažba	4,67	0,66	3,06	251	768,94 Kč
2.NP	251.205c	134c	WC ŽENY	Keramická dlažba	2,29	0,66	1,50	251	377,06 Kč
2.NP	251.205d	134d	WC ŽENY	Keramická dlažba	4,13	0,66	2,71	251	680,03 Kč
2.NP	251.208a	150a	WC ŽENY	Keramická dlažba	8,03	0,66	5,27	251	1 322,19 Kč
2.NP	251.209d	150b	WC ŽENY	Keramická dlažba	10,97	0,66	7,20	251	1 806,28 Kč
3.NP	251.304a	247a	WC ŽENY	Keramická dlažba	3,12	0,66	2,05	251	513,73 Kč
3.NP	251.304b	247b	WC ŽENY	Keramická dlažba	4,67	0,66	3,06	251	768,94 Kč
3.NP	251.304c	247c	WC ŽENY	Keramická dlažba	2,29	0,66	1,50	251	377,06 Kč
3.NP	251.304d	247d	WC ŽENY	Keramická dlažba	4,22	0,66	2,77	251	694,85 Kč
3.NP	251.306a	264a	WC ŽENY	Keramická dlažba	8,41	0,66	5,52	251	1 384,76 Kč
3.NP	251.306b	264b	WC ŽENY	Keramická dlažba	10,75	0,66	7,05	251	1 770,05 Kč
3.NP	259.12a	279a	WC ŽENY	Keramická dlažba	13,47	0,66	8,84	251	2 217,92 Kč
3.NP	259.12b	279b	WC ŽENY	Keramická dlažba	3,99	0,66	2,62	251	656,98 Kč
4.NP	251.401a	304a	WC ŽENY	Keramická dlažba	6,13	0,66	4,02	251	1 009,34 Kč
4.NP	251.401b	304b	WC ŽENY	Keramická dlažba	6,88	0,66	4,51	251	1 132,83 Kč
4.NP	251.404a	343a	WC ŽENY	Keramická dlažba	3,11	0,66	2,04	251	512,08 Kč
4.NP	251.404b	343b	WC ŽENY	Keramická dlažba	7,09	0,66	4,65	251	1 167,41 Kč
4.NP	251.404d	343c	WC ŽENY	Keramická dlažba	4,13	0,66	2,71	251	680,03 Kč
4.NP	251.408a	355a	WC ŽENY	Keramická dlažba	8,02	0,66	5,26	251	1 320,54 Kč
4.NP	251.408b	355b	WC ŽENY	Keramická dlažba	10,97	0,66	7,20	251	1 806,28 Kč
5.NP	251.502a	403a	WC ŽENY	Keramická dlažba	8,33	0,66	5,46	251	1 371,58 Kč
5.NP	251.502b	403b	WC ŽENY	Keramická dlažba	2,17	0,66	1,42	251	357,30 Kč
5.NP	251.502c	403c	WC ŽENY	Keramická dlažba	4,04	0,66	2,65	251	665,21 Kč
1.NP	251.103	017	WC ŽENY INVALIDA	Keramická dlažba	3,99	0,66	2,62	251	656,98 Kč
1.NP	250.01	006	ZÁDVEŘÍ	Čistící zóna	11,69	0,66	7,67	251	1 924,83 Kč
1.NP	251.02	071	ZÁDVEŘÍ	Čistící zóna/Keramická dlažba	16,33	0,66	10,71	251	2 688,83 Kč
1.NP	401	060	ZÁVĚTRÍ	Epoxidová stěrka	6,16	0,66	4,04	251	1 014,28 Kč
4.NP	761	313	ZÁZEMÍ RECEPTION	PVC	7,78	0,66	5,10	251	1 281,02 Kč
5.NP	159 A	406	ZÁZEMÍ SÍŇE	PVC	17,27	0,66	11,33	52	589,11 Kč

Cena celkem za pravidelný vnitřní úklid

915 073,81 Kč

## Úklid - vnější část budovy a okolí

POD.	Č.M.	Nové číslo	NÁZEV PLOCHY	Povrchová úprava	POZNÁMKA	Plocha	Jednotková cena za m2	cena za 1 úklid	Četnost úklidu za rok	Cena za úklid za rok
STŘECHA		ST.101	STŘECHA NAD 4.NP A 5.NP	povrch kačirek	ruční sběr nečistot, mytí světlíků	2 366,45	1,00	2 366,45	4	9 465,80 Kč
STŘECHA		ST.104	STŘECHA NAD BALKÓNY V PRŮČELÍ	PVC folie	práce ve výškách, ruční sběr nečistot, mytí vodou	77,38	40,00	3 095,20	2	6 190,40 Kč
STŘECHA		ST.105	STŘECHA NAD MULTISÁLEM	povrch kačirek	ruční sběr nečistot, mytí světlíků	115,80	1,00	115,80	4	463,20 Kč
STŘECHA		ST.109	STŘECHA NAD 4.NP V PROSTORU CHLADIČŮ	betonová dlažba	mytí tlakovou vodou	125,30	1,00	125,30	1	125,30 Kč

STŘECHA	PD.001	ÚNIKOVÁ LÁVKA	betonová dlažba	mytí tlakovou vodou	123,90	1,00	123,90	1	123,90 Kč
STŘECHA	PD.002	SERVISNÍ CHODNÍČKY NA STŘECHÁCH	betonová dlažba	mytí tlakovou vodou	133,62	1,00	133,62	1	133,62 Kč
PLOCHY KOLEM BUDOVY		ODPADKY - POPELNICE NA KOMUNÁLNÍ I SEPAROVANÝ ODPAD	betonová dlažba	ruční sběr nečistot	30,82	0,70	21,57	52	1 121,85 Kč
PLOCHY KOLEM BUDOVY		ODPADKY - POPELNICE NA KOMUNÁLNÍ I SEPAROVANÝ ODPAD	betonová dlažba	mytí tlakovou vodou	30,82	0,70	21,57	4	86,30 Kč
STŘECHA - ZIMNÍ ÚDRŽBA	PD.002	SERVISNÍ CHODNÍČKY NA STŘECHÁCH (POŽ. ÚNIKOVÁ CESTA)	betonová dlažba	ruční čištění	133,62	0,70	93,53	10	935,34 Kč

Cena celkem za úklid vnější části a okolí

18 645,70 Kč

#### Dodávky hygienického spotřebního materiálu

Druh zboží	Měrná jednotka	Jednotková cena	Počet jednotek / 1 rok	Cena celkem za 1 rok bez DPH
Toaletní papír dvouvrstvý do zásobníků Bemeta Hotel, č. prod. 148112051, průměr role max 200 mm, šíře role 95 mm, průměr dutinky 60 mm, barva bílá	1 role = 1 ks	28,90	6500	187 850,00 Kč
Papírové ručníky skládané Z-Z do zásobníků Bemeta Hotel, č. prod. 113109031, 2 vrstvé, bílé, 1 bal. = max 350 ks, max půdorys. rozměr bal. 250 x 110 mm	1 bal = 1 ks	26,50	12000	318 000,00 Kč
Mýdlo pěnové do zásobníků Bemeta Hotel, č. prod. 121209142, antibakteriální	1 litr	75,80	300	22 740,00 Kč
Sáčky do odpadkových košů Bemeta Hotel, č. prod. 101915111, 45 l	1 sáček	0,50	13000	6 500,00 Kč
Sáčky do odpadkových košů Bemeta Hotel, č. prod. 115115031, 9 l	1 sáček	0,90	5000	4 500,00 Kč
Neutralizační kameny do pisoárů	1 kg	140,00	50	7 000,00 Kč
Hygienické sáčky mikrotenové dámské, 25 ks/balení	1 krabíčka	18,80	1000	18 800,00 Kč

Cena celkem za dodávky hygienického spotřebního materiálu

565 390,00 Kč

Cena úklidu a dodávek spotřebního hygienického materiálu celkem za 12 kalendářních měsíců

1 499 109,52 Kč

#### Poznámka k četnosti:

0	úklid se neprovádí nebo nehradí
1	četnost prací 1x ročně
2	četnost prací 2x ročně
12	četnost prací 1x měsíčně
26	četnost prací 2x měsíčně
52	četnost prací 1x týdně
104	četnost prací 2x týdně
251	četnost prací denně



## Technologický postup při provádění úklidu – Příloha č. 2 smlouvy

### A. Popis obecných zásad úklidu

#### 1.1 Vnitřní úklid pravidelný

##### KANCELÁŘE

###### Denní úklid

- Výměna sáčků v odpadkových koších a desinfekce odpadkových košů
- Frekvence 1x pracovní den

###### Týdenní úklid

- Vysávání podlah, vlhké stírání telefonů, mytí a leštění dveří včetně klik a zárubní, leštění zrcadel, otření stolních svítidel, vypínačů, obrazů, parapetů, vysávání čalouněného nábytku
- Vyprázdnění skartátorů vč. odnosu jejich odpadu, odstraňování případných nečistot vzniklých provozem, čištění zrcadel a skel na stolech, čištění dveří kolem klik
- Mytí a leštění dveří včetně zárubní, vysávání či vytírání viditelně zašpiněných ploch, ruční odstranění skvrn na kobercích

Frekvence 1x týdně

- Utírání prachu z vodorovných volně přístupných ploch nábytku a jiného zařízení do výše 170 cm
- Otírání povrchů stolů, urovnání nábytku, čištění odpadkových košů

Frekvence 2x týdně

###### Roční úklid

- 1x ročně mytí vnitřních stran oken, a to i ve výšce nad 170 cm
- 1x ročně plošné strojové čištění koberců

##### CHODBY

###### Denní úklid

- Vysypávání a čištění odpadkových košů, výměna sáčků v odpadkových koších a desinfekce odpadkových košů
- Zajištění třídění odpadu (manipulace s odpadem, spotřební materiál) a vynášení jiného odpadu
- Odstranění hrubých nečistot a případných odpadků
- Vytření podlahy kabin výtahů a vyleštění zrcadel ve výtazích

Frekvence 1x v pracovní den

###### Týdenní úklid

- Vysávání či vytírání podlah, otření a očištění nábytku a obrazů
- Ruční odstranění skvrn na kobercích
- Vytření nouzových schodišť

Frekvence 2x týdně

- Čištění dveří kolem klik, mytí a leštění dveří včetně zárubní
- leštění nerezových povrchů výtahů (dveře, ovládací panel), čištění drážky dveří

Frekvence 1x týdně

###### Roční úklid

- 2x ročně strojové čištění koberců

## **SOCIÁLNÍ ZAŘÍZENÍ**

### **Denní úklid**

- Mytí a leštění umyvadel a vodovodních baterií
- Mytí a desinfekce mís a mušlí na WC, zásobníků mýdla
- Výměna sáčků v odpadkových koších, mytí a desinfekce odpadkových košů
- Otření klik a dveří kolem kliky
- Doplnování toaletních potřeb, papírových ručníků
- Vytření podlah

Frekvence 1x pracovní den

### **Týdenní úklid**

- Otření vstupních dveří vč. zárubní a kliky, doplnění desinfekce do pisoárů
- Mytí keramických obkladů, leštění zrcadel

Frekvence 1x týdně

### **Měsíční úklid**

- Doplnování vůní do prostor toalet

Frekvence 1x měsíčně

## **KUCHYŇKY**

### **Denní úklid**

- Otření, mytí a desinfekce pracovních ploch, dřezů, baterií, příp. kuchyňských přístrojů (varná konvice, mikrovlnná trouba aj.) od nečistot
- Výměna sáčků v odpadkových koších, mytí a desinfekce odpadkových košů
- Vysátí nebo stírání podlahy na vlhko

Frekvence 1x pracovní den

### **Týdenní úklid**

- Otření dveří lednic vč. madel

Frekvence 1x týdně

### **1.2 Vnitřní úklid nepravidelný**

Nepravidelný vnitřní úklid zahrnuje práce nad rámec pravidelného úklidu, je součástí plnění smlouvy a bude prováděn na základě individuálních objednávek vystavených objednatelem.

Předmětem nepravidelného úklidu bude mytí oken, čištění žaluzií, strojové čištění kobereců, čištění čalouněného nábytku suchou i mokrou cestou, nepravidelný úklid zahrnuje náročné úklidové práce a práce ve výškách nad 170 cm.

Nepravidelný úklid může být prováděn i ve dnech pracovního volna, pracovního klidu a o státních svátcích.

Zvláštní režim bude prováděn na základě individuálních objednávek vystavených objednatelem.

### **1.3 Denní servis (na objednávku)**

Denní servis představuje zvláštní požadavek na provádění úklidu. Vztahuje se zejména k obsluze jednacích sálů a v případě potřeby k pohotovostnímu úklidu budovy radnice Prahy 12 definované v Technické specifikaci v čl. 1 a 2 části B.

Denní úklidový servis během dne zahrnuje úklid v zasedacích místnostech a přiléhajících prostorách průběžně po skončení jednání, úklid kuchyňek u těchto zasedacích místností, mytí nádobí (lze využívat stávajících myček umístěných v kuchyňkách), odstraňování nečistot a odpadků vzniklých v průběhu jednání.

Denní servis bude prováděn na základě individuálních objednávek vystavených objednatelem.

#### 1.4 Venkovní úklid

##### Týdenní úklid

- Vysypání popelníků
- Odstranění hrubých nečistot z bezprostředního okolí budovy radnice

Frekvence 1x týdně

#### 1.5 Způsoby provádění úklidu

Poskytovatel bude provádět úklidové a čisticí práce vlastními úklidovými a desinfekčními prostředky z kategorie profesionální chemie a vlastními úklidovými pomůckami (houbičky, hadry, kbelíky, mopy, úklidové vozíky, vysavače a další) – na udržování speciálních povrchů budou používány výhradně prostředky doporučené výrobcem. Náklady na tyto prostředky jsou již zahrnuty v ceně za poskytované služby. Poskytovatel bude na své náklady vybaven pracovními pomůckami.

##### ÚKLIDOVÉ ZÓNY

Při provádění úklidu budou dodržována pravidla dělení chemie, pomůcek a prostředků na úklid tak, aby nedošlo ke křížení pomůcek mezi jednotlivými uklízenými provozy. Pro rychlou orientaci pracovníků Poskytovatele bude užito tzv. „barevného systému úklidu“ pro úklid interiérů. Barevné odlišení provozů je následující:

Modrá zóna - kanceláře, zasedací sály a ostatní místnosti obsahující kancelářský nábytek

Červená zóna - sociální zařízení

Zelená zóna - podlahy, chodby, obslužné prostory

Žlutá zóna - kuchyňky a provozy s výskytem jídla

##### - Modrá zóna

V modrých zónách bude použita neutrální chemie nanosená na mikroutěrku, kterou bude otírán nábytek, všechny vodorovné plochy a čistěné tvrdé plochy. Mikroutěrky, příp. houbičky, hadry pro leštění skleněných ploch budou uskladněny v modrém povrchovém kbelíku úklidového vozíku.

##### - Červená zóna

V červených zónách bude použita kyselá chemie, která odstraňuje nečistoty, vodní kámen a má dezinfekční účinky. Poskytovatel musí být připraven použít i prostředky na silnější znečištění rží a vodním kamenem z důvodu stáří objektů a jejich vodovodních systémů. Tento typ chemických prostředků bude aplikován do toalet a pisoárů. Chemickými prostředky s desinfekčním účinkem budou ošetřeny veškeré plochy v rámci denního úklidu sociálních zařízení. Mikroutěrky, příp. houbičky, hadry pro leštění skleněných ploch apod. budou uskladněny v červeném povrchovém kbelíku úklidového vozíku. Vědro na vytírání sanitárních ploch bude mít červenou barvu a bude používáno pouze pro úklid sanitárních ploch.

##### - Zelená zóna

V zelených zónách bude použita neutrální chemie určená pro úklid podlah, včetně podlah s polymerovou ochranou. V případě mokrého úklidu parketových ploch budou použity prostředky s příměsí látek pro povrchovou ochranu dřeva. Vědro na vytírání podlah bude mít jinou než červenou barvu a bude používáno pouze pro úklid zelených zón.

Pro suchý úklid zelených zón budou použity průmyslové vysavače s filtry prachových částic.

##### - Žlutá zóna

Žlutá zóna označuje prostory, v nichž se manipuluje s potravinami a nápoji, tzn. kuchyňky a obslužné prostory jednacích sálů. Ve žlutých zónách bude použita chemie s antibakteriálním účinkem pro odstraňování plísní a choroboplodných zárodků, dezinfikující a současně zdraví neškodící. V případě potřeby budou aplikovány prostředky s odmašťujícím účinkem. Mikroutěrky, houbičky, hadry a jiné úklidové náčiní pro úklid kuchyňek bude uskladněno v úklidovém vozíku oddělené od ostatního úklidového náčiní, aby nedošlo k jeho kontaminaci.

Poskytovatel předloží technické a bezpečnostní listy každého používaného čistícího prostředku. Z těchto průvodních listů bude patrné, pro jaký povrch, míru znečištění a v jaké koncentraci se daný čistící prostředek používá, jak je potřeba s ním zacházet z hlediska ekologie a bezpečnosti práce. Na jejich základě bude následně prováděna kontrola správnosti aplikace prostředků úklidovými pracovníky.

#### **1.6 Doplnění hygienického materiálu**

Objektový manažer trvale sleduje stav a průběžně materiál doplňuje. Spotřeba je sledována v excel tabulkách a průběžně vyhodnocována.

### **B. Seznam nástrojů, pomůcek, strojů a přípravků, které budou při realizaci zakázky používány**

- Mycí automat pro úklid garáží
- Menší mycí automat pro úklid chodeb a recepcí
- EcoMopy – sprejové čištění schodišť a podesty ve vstupní hale
- Pračka pro praní mopů
- Profesionální vysavače pro čištění kobereců
- Vozíky pro přepravu hygienických prostředků a spotřebního materiálu

### **C. Popis postupu úklidu při výskytu infekční nemoci**

(např. SARS-CoV-2, MRSA), norovirů/rotavirů nebo při rozšíření kapénkové nemoci (např. sezónní chřipky apod.)

V tomto případě se provádí povrchová dezinfekce všech ploch, klik a dalších kontaktních míst dezinfekčním přípravkem. Po vypnutí alarmu je také možné použít plošnou fogizaci celé místnosti, kdy vzniká dezinfekční mlha, která přilne na všechny povrchy, které jsou tak po uschnutí plně dezinfikovány. Následně úklid probíhá podobně jak je uvedeno výše, vždy s dezinfekčním přípravkem a zvýšení frekvence utírání stolů, kuchyňských ploch, klik, dveří - především v místě, kde vznikají tzv. „ohmaty“ apod.

Dezinfekce prostor-AIR GUARD AG 800 - FLD 05

Dezinfekční antibakteriální přístroj, který dokáže rozptýlit dezinfekční mlhu, aby zaplnila celý prostor ve 3D.

Při práci s dezinfekčním roztokem FLD/FLV pokrývá povrch předmětů tenkou vrstvou, aby docházelo ke zničení bakterií, virů, roztočů a zároveň k eliminaci zápachů.

#### **Používaná kapalina**

Air Guard FLD-05 Fluid dezinfekční roztok / Air Guard FLV-05 Fluid dezinfekční roztok

#### **Bezpečnostní testy a certifikace**

Regulation (EC) No 1272/2008 (REACH), COMMISSION REGULATION (EU) No 2015/830, TEST REPORT SUPERLAB TESTING CENTER 2801 (2012) Antibacterialproducts.



## Popis systému řízení kvality

### 1 Kontrolní činnost

Za kontrolu úklidu konkrétní místnosti je vždy zodpovědný konkrétní pracovník. Kontrola je prováděna v souladu s našimi interními směrnici na provádění kontroly úklidu. Pro projekt bude vytvořený seznam místností se zpracovaným seznamem výkonů a plánovaným časem úklidů, který odpovídá smlouvě. Tento seznam se vytváří po dohodě s odpovědnými pracovníky klienta tak, aby obsahoval i přesné časy, kdy je možné úklid provádět. Na základě tohoto seznamu je následně prováděna kontrola provedení úklidu.

#### Kontrola kvality

Základním cílem společnosti Dussmann Service s.r.o. je poskytovat klientům služby v nejvyšší možné kvalitě a tím přispívat k jejich úspěchu a ke spokojenosti jejich zaměstnanců a návštěvníků. Fungování a zdárný rozvoj společnosti plně závisí na udržování a neustálém zdokonalování úrovně poskytovaných služeb. Jsme si vědomi, že dosažení tohoto cíle závisí na pozitivní kultuře kvality založené na odpovědnosti, zkušenostech, znalostech, vzdělání a výchově pracovníků na všech úrovních a na otevřených a čestných vztazích, a účinné místní komunikaci s klienty. Naše společnost pro tyto účely vytváří komplexní jednotné písemné standardy postupů, provozní předpisy, kontrolní a školící programy. Tyto jsou pravidelně aktualizované a zajišťují tak jednotný pracovní rámec pro pracovníky zodpovědné za přímý výkon a dodávky služeb v jednotlivých místech poskytování služeb. Společně s místními předpisy, které zohledňují specifické požadavky a podmínky jednotlivých smluv s klienty, vytváří seznam pravidel, postupů a kontrol společnosti, systém kvality, příslušející každé provozní jednotce v místě.

Kontrolu provádí:

- area manažeři/vedoucí směny (kontaktní osoba)
- manažer jakosti úklidu
- interní auditor
- provozní ředitel FM

O každé kontrole kvality úklidových služeb učiní vedoucí zakázky/provozní ředitel nebo objektový manažer/vedoucí směny zápis, který je založen do objektové složky. Zjištěné nedostatky jsou operativně řešeny tak, že jejich příčiny jsou analyzovány a odstraňovány.

Kontroly objektů se zaměřují na:

- přímý výkon prací
- jednotný pracovní oděv a OOPP
- pracovní a technické vybavení
- čisticí prostředky

Na objektu má klient nebo jeho odpovědný zástupce možnost okamžitě všechny své výhrady ke kvalitě prováděných služeb zapsat do knihy závad, příp. do kontrolního listu úklidu. Pracovník denního servisu je povinen okamžitě zjednat nápravu a v případě závažnějších výhrad okamžitě informovat objektového manažera, příp. ředitele divize.

Vzorový checklist pro audit objektu

The image shows two versions of an audit checklist. The left version is a detailed checklist with a header 'IMS Objektové audity Checklist pro audit' and a table with columns 'Téma' and 'Popis'. It includes sections for 'Měření a kontrola', 'Čistota objektu', 'Průběh práce', 'Kvalita práce', 'Bezpečnost práce', 'Průběh práce', 'Kvalita práce', 'Bezpečnost práce', and 'Průběh práce'. The right version is a simpler checklist with a header 'IMS Objektové audity Checklist pro audit' and a table with columns 'Téma / Problém' and 'Popis nápravných opatření'.

## 2 Kontrolní systém úklidových služeb

Kontrolní systém zakázky je založen na 3 stupňové kontrole.

### I. stupeň

#### Provozní ředitel FM

- Řízení area manažerů (kontaktní osoby)
- Kontrola a hodnocení činnosti objektových manažerů/vedoucích směn
- Pravidelné schůzky se zástupcem odběratele (cca 1x6 měsíců, jinak dle potřeb odběratele) za účelem vyhodnocení spolupráce
- Pravidelné kontroly objektů s cílem dalšího zkvalitňování poskytovaných služeb
- V případě nepřítomnosti area manažera jmenuje zástupce, který přebírá jeho úkoly

### II. stupeň

#### Kontaktní osoba (area manažer)

- Vede evidenci plnění smlouvy, navrhuje, projednává a řeší případné změny smlouvy
- Spolupůsobí při kontrole kvality provádění prací, finanční kontrole, řeší stížnosti a nápravná opatření
- Autorizuje formální dokumenty týkající se plnění smlouvy z hlediska provozních záležitostí
- Řídí komunikační tok mezi jednotlivými pracovníky Poskytovatele a Objednatelem, při dodržení správnosti, včasnosti a úplnosti předávaných informací
- Kontroluje dodržování vnitřních pokynů a směrnic Objednatele stanovujících provozně-technické a bezpečnostní podmínky jednotlivými pracovníky Poskytovatele v prostorách a zařízeních, která jsou předmětem plnění smlouvy
- Kontrola činnosti četařů (objektových manažerů), namátková kontrola kvality prováděných úklidů min. 1x za měsíc
- Měsíční schvalování fakturace s odběratelem
- Pravidelné schůzky se zástupcem odběratele (zpravidla týdně), konzultace připomínek a návrhů
- Pravidelné schůzky se zástupcem klienta, řešení aktuálních připomínek ze stran klienta
- V případě nepřítomnosti četaře jej zastupuje a přebírá jeho úkoly

- Zajištění speciálních úklidových prací

### **III. stupeň**

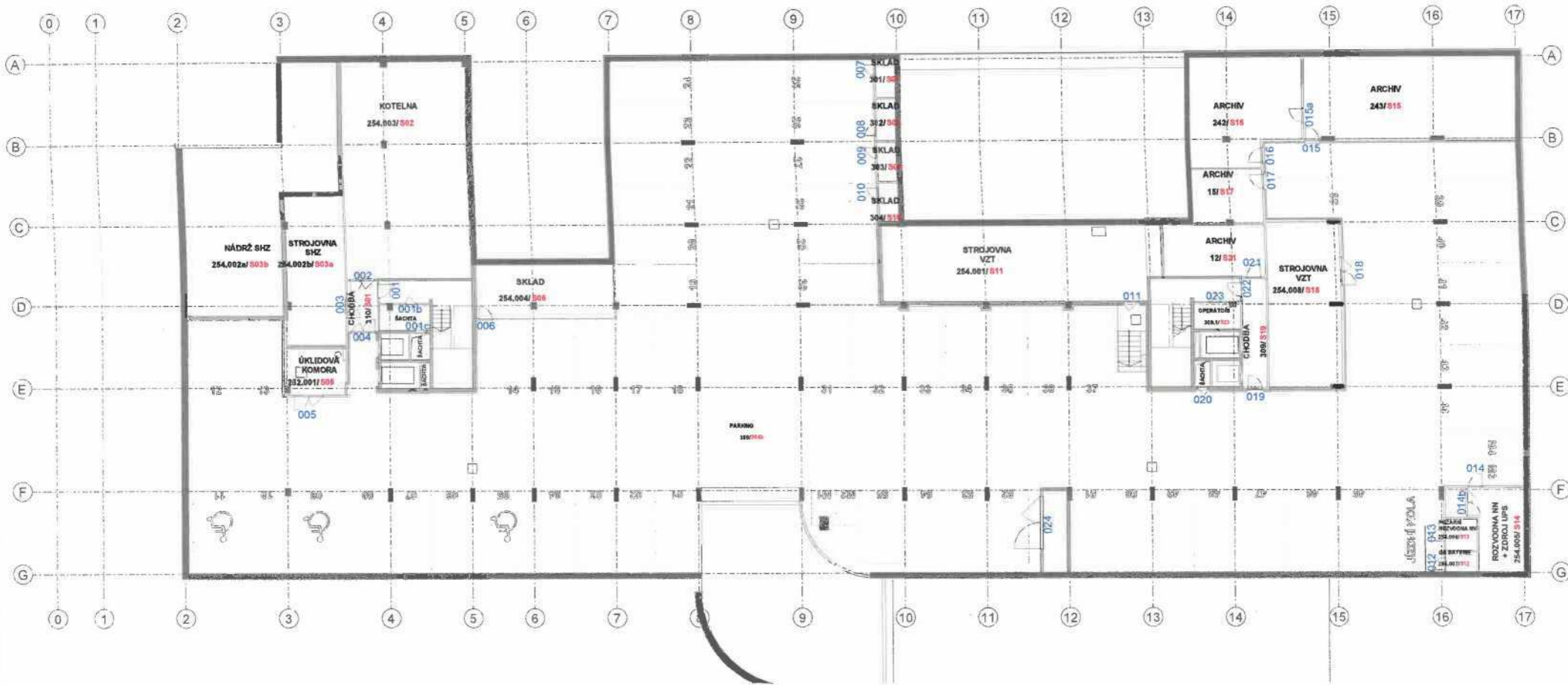
#### **Četař (objektový manažer)**

- Zajišťuje správu klíčů, které přiděluje a odebírá pracovníkům úklidu. Po ukončení úklidu vždy dohlíží na to, že jsou všechny zapůjčené klíče vráceny zpět do centrální úschovny a neopustí objekt Nové Radnice Praha 12 Office Park
- Koordinuje a řídí práci pracovníků úklidu na svěřeném objektu
- Rozděluje práci pracovníkům úklidu dle harmonogramu provádění prací
- Kontroluje kvalitu odvedených úklidových prací na svěřeném objektu
- Řeší případné nedostatky v provádění úklidových prací na svěřeném objektu, navrhuje nápravná opatření, zajišťuje jejich provedení
- Odpovídá za to, že úklidové práce provádějí pracovníci uvedení v seznamu pracovníků
- Zajišťuje pro pracovníků úklidu potřebné vybavení materiálně technickými pomůckami tak, aby mohli plynule provádět předepsané úklidové práce
- Odpovídá za to, že úklidové práce jsou prováděny v souladu s požadavky na způsoby provádění úklidu a typy úklidu a v prostorách dle místa provádění úklidu
- Shromažďuje hlášení o závadách zjištěných v rámci průběžné kontroly funkčnosti zařízení ve všech prostorách, v nichž je prováděn úklid (funkčnost svítidel, sanitárního zařízení, příp. závad jiného zařízení zjistitelné běžnou kontrolou) a předává je kontaktní osobě Objednatele
- Zpracovává pravidelný měsíční reporting o provedených úklidových pracích, odpovídá za správnost a úplnost údajů uvedených v měsíčním reportu
- Komunikuje s kontaktní osobou Objednatele o provozních záležitostech týkajících se úklidových prací, řeší drobné nedostatky a neshody v provádění úklidu, nevyžadující řešení na úrovni kontaktní osoby Poskytovatele
- V čase od 7.00 do 18.00 hod. je k dispozici na emailu a telefonu pro příjem a potvrzování hlášených neshod

#### **Úklidový pracovník / technický pracovník**

- Provádí úklidové práce na svěřeném úseku, v čase určeném k jejich provádění a předepsané kvalitě
- K úklidu používá nástroje, pomůcky a čisticí prostředky se zřetelem na podmínky stanovené způsobem a typem provádění úklidu
- Při práci dodržuje podmínky stanovené vnitřními pokyny a směrnicemi Objednatele vztahující se k provozně technickým a bezpečnostním podmínkám pohybu pracovníků v prostorách a zařízeních, které jsou předmětem úklidu, zejména pokyny týkající se vstupu do objektů, zacházení s klíči od objektů, pohybu ve vnitřních prostorách kanceláří a techniky (počítačů, telefonů, tiskáren a jiných přístrojů a zařízení) v nich umístěných
- Při provádění úklidu kontroluje funkčnost zařízení ve všech prostorách, v nichž je prováděn úklid (funkčnost svítidel, sanitárního zařízení, příp. závad jiného zařízení zjistitelné běžnou kontrolou) a zjištěné závady hlásí objektovému manažerovi
- Při provádění úklidu v prostorách typu G – Zvláštní režim se řídí pokyny odpovědných pracovníků Objednatele a objektového manažera
- Objekt je rozdělen na několik úseků tak, aby úklidové práce probíhaly co možná nejefektivněji. Úklid je organizován do tzv. „koleček“ a to tak, aby se jednotliví pracovníci úklidu během určitého časového úseku (zpravidla hodinový režim) dostali na všechna určená místa





**OZNAČENÍ MÍSTNOSTÍ**

KANCELÁŘ  
151/ 000  
původní číslo — nově číslo



Autor / Author

**LOXIA**

LOXIA a.s., Perucká 26, 120 00 Praha 2  
T: +420 221 511711, E: firma@loxia.cz

Všechna práva vyhrazená / All rights reserved.  
Neautorizovaná reprodukce a distribuce tohoto materiálu nebo jakákoliv jeho částí bude stíhána v souladu s platnými zákony ČR a mezinárodními úmlouvami o ochraně autorských práv platnými na území ČR.

Investor

**Městská část Praha 12**

Pískovná 830/25  
Praha 4 - Modřany  
143 00



Generální dodavatel

**Společnost radnice Praha 12**

GEOSAN GROUP a.s. U Nemocnice 430, 290 02 Kolín  
KLEMENT a.s. Hřibany 16, 400 02 Račovice



Akce / Project

**NOVÁ RADNICE MČ PRAHA 12**

Stupeň dokumentace / Project stage

**DOKUMENTACE PRO PROVEDENÍ STAVBY**

Obsah výkresu / Content of drawing

**Přečíslování místností 1.PP**

Číslo výkresu / Drawing's No.

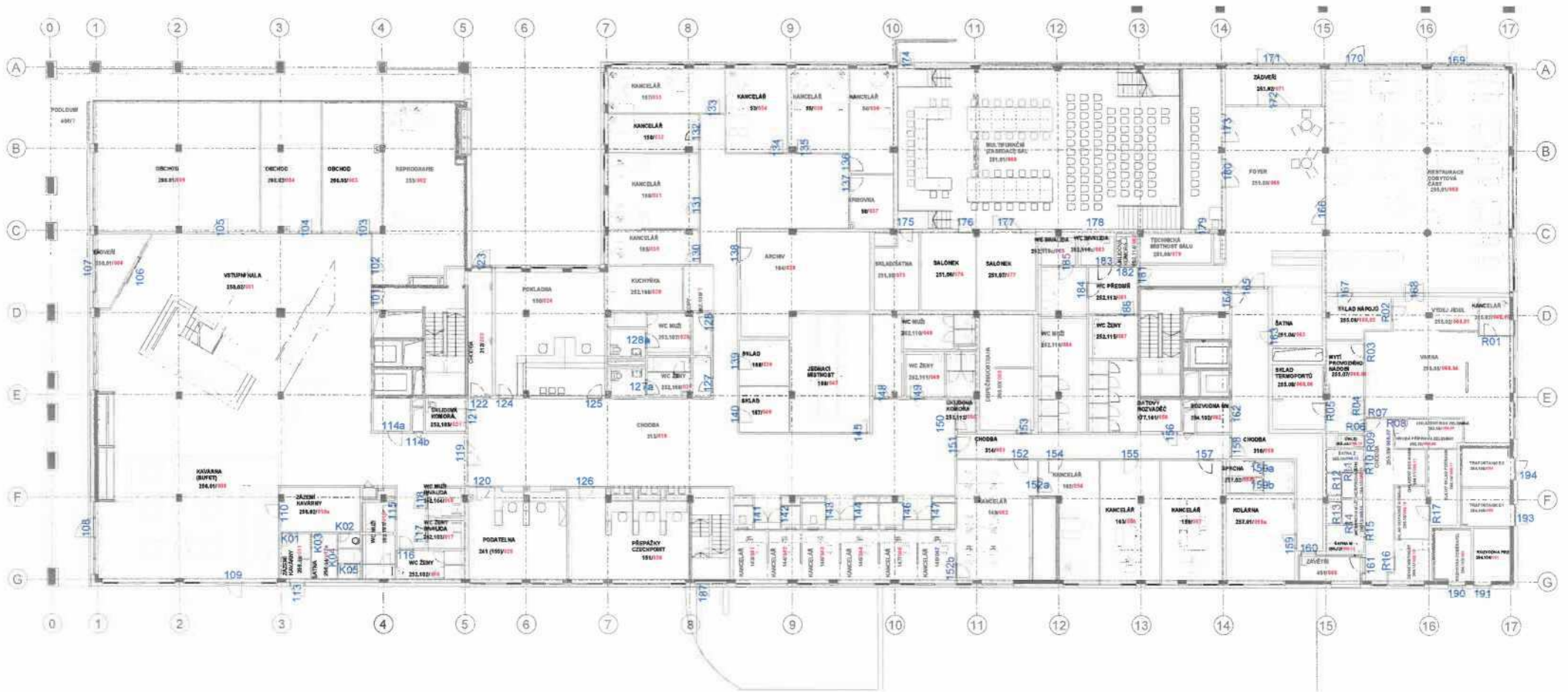
**RM51-D-A0-D27a Index B**

Datum / Date

**16.03.2021**

Měřítko / Scale

**1:250**



**označení místností**



Autor / Author

**LOXIA**

LOXIA a.s., Perucká 26, 120 00 Praha 2  
T: +420 221 511711, E: firma@loxia.cz

Všechna práva vyhrazena! All rights reserved!  
Neautorizovaná reprodukce a distribuce tohoto materiálu nebo jakékoli jeho části může být stíhána v souladu s platnými zákony ČR a mezinárodními úpravami o ochranné autoritativní práva platných na území ČR.

Investor

**Městská část Praha 12**

Písková 830/25  
Praha 4 - Modřany  
143 00



Generální dodavatel

**Společnost radnice Praha 12**

GEOSAN GROUP a.s.  
U Nemocnice 430, 280 02 Kolín  
KLEMET a.s.  
Hlávky 18, 400 02 Řehovice



Akce / Project

**NOVÁ RADNICE MČ PRAHA 12**

Stupeň dokumentace / Project stage

**DOKUMENTACE PRO PŘEVODĚNÍ STAVBY**

Obsah výkresu / Content of drawing

**Přechíslování místností 1.NP**

Číslo výkresu / Drawing's No.

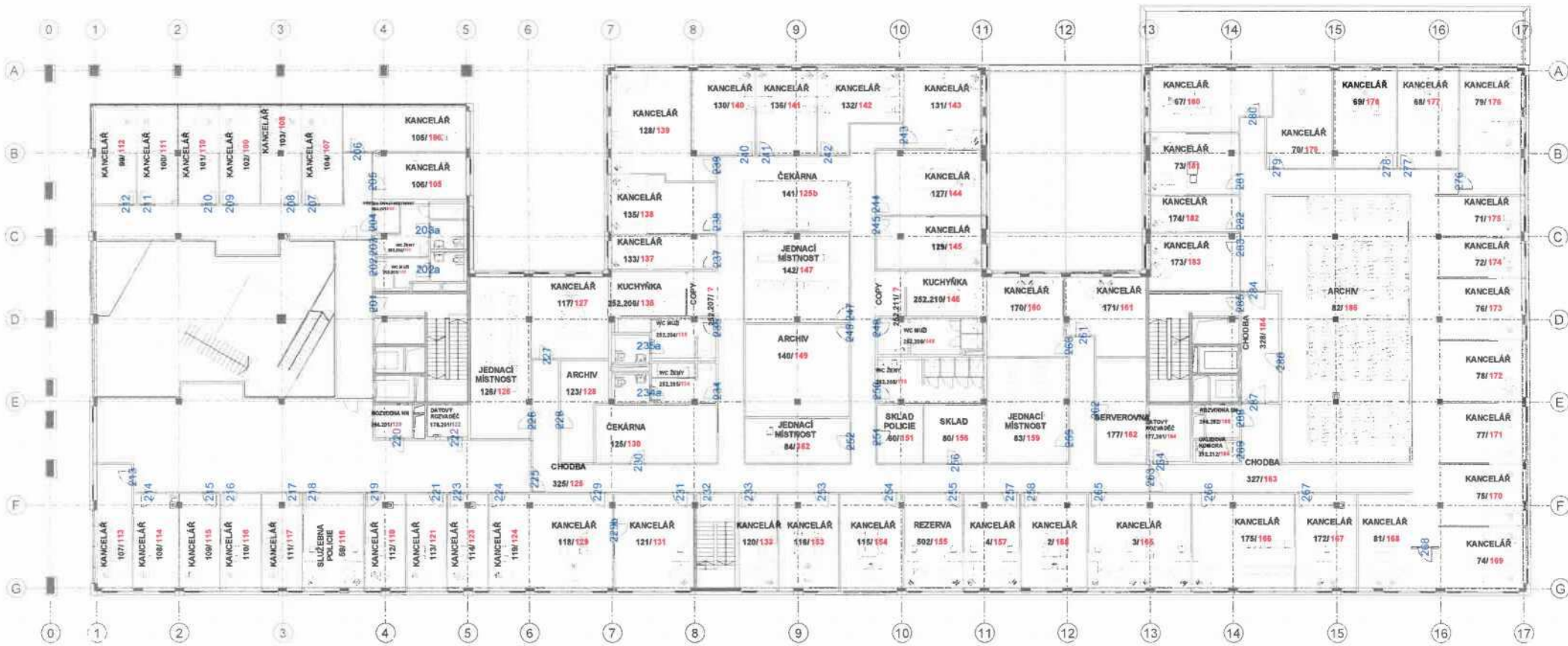
**RM51-D-A0-D27b Index B**

Datum / Date

**16.03.2021**

Měřítka / Scale

**1:250**



### OZNAČENÍ MÍSTNOSTÍ

KANCELÁŘ  
151/000  
původní číslo — nově číslo



Autor / Author

**LOXIA**

LOXIA a.s., Perucká 26, 120 00 Praha 2  
T: +420 221 511711, E: firma@loxia.cz

Všechna práva vyhrazena / All rights reserved!  
Neautorizovaná reprodukce a distribuce tohoto materiálu nebo jakékoli jeho části bude stíhána v souladu s platnými  
zákony ČR a mezinárodními úmlouvami o ochraně autorských práv platných na území ČR.

Investor

Městská část Praha 12

Písková 830/25  
Praha 4 - Modřany  
143 00



Generální dodavatel

Společnost radnice Praha 12

GEOSAN GROUP a.s.  
U Nemocnice 430, 280 02 Kolín  
KLEMENT a.s.  
Hřibový 18, 400 02 Řehovice



Akce / Project

NOVÁ RADNICE MČ PRAHA 12

Stupeň dokumentace / Project stage

DOKUMENTACE PRO PŘEVODĚNÍ STAVBY

Obsah výkresu / Content of drawing

Přechíslování místností 2.NP

Číslo výkresu / Drawing's No.

RM51-D-A0-D27c

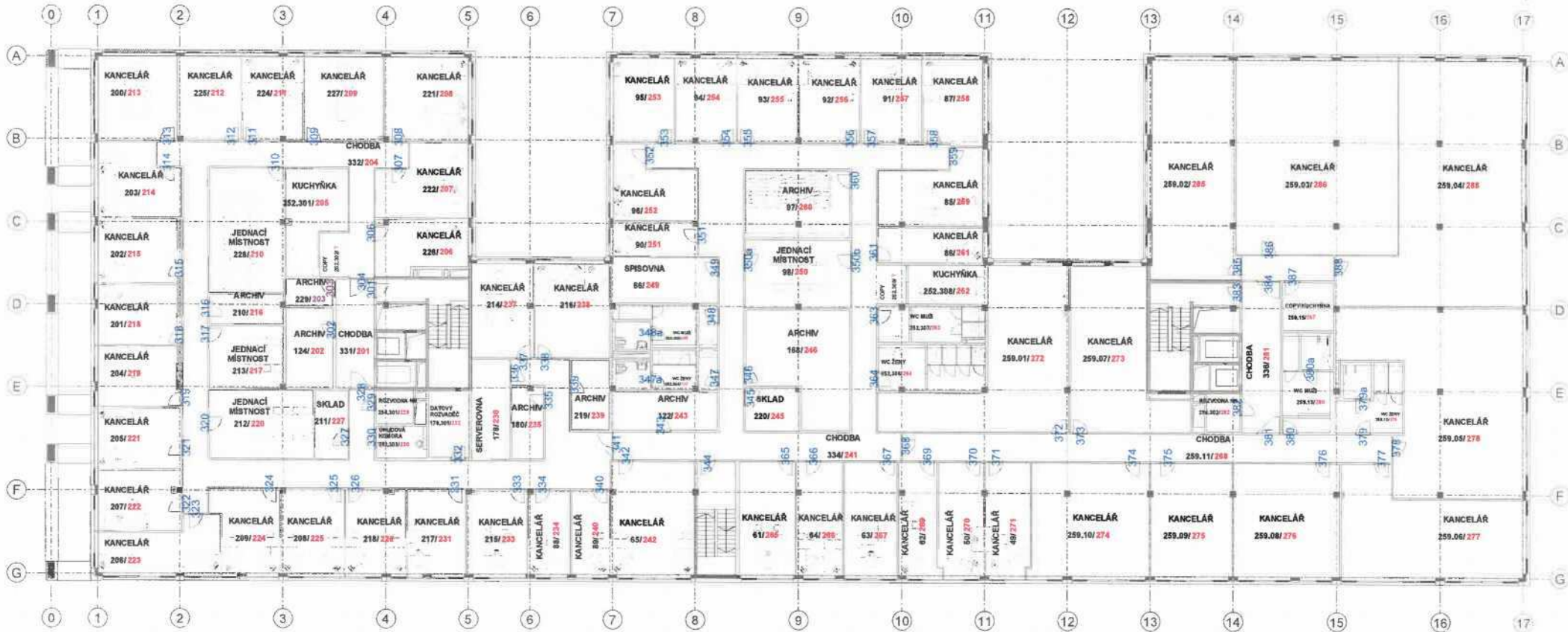
Index B

Datum / Date

16.03.2021

Měřítko / Scale

1:250



**OSNAČENÍ MÍSTNOSTÍ**



Autor / Author

**LOXIA**

LOXIA a.s., Perucká 26, 120 00 Praha 2  
T: +420 221 511711, E: firma@loxia.cz

Investor

**Městská část Praha 12**

Písková 830/25  
Praha 4 - Modřany  
143 00



Generální dodavatel

**Společnost radnice Praha 12**

GEOSAN GROUP a.s.  
U Novorocna 436, 280 02 Kolín  
KLEMENT a.s.  
Hřibany 18, 400 02 Rožovice



Akce / Project

**NOVÁ RADNICE MČ PRAHA 12**

Stupeň dokumentace / Project stage

**DOKUMENTACE PRO PŘEVODĚNÍ STAVBY**

Obsah výkresu / Content of drawing

**Přečíslování místností 3.NP**

Číslo výkresu / Drawing's No.

**RM51-D-A0-D27d Index B**

Datum / Date

**16.03.2021**

Měřítko / Scale

**1:250**

Všechna práva vyhrazena / All rights reserved!  
Neoprávněné zkopírování a distribuce tohoto materiálu nebo jeho části může stihnout v souladu s platnými zákony ČR a mezinárodními úmlouvami o ochranné autoritách právních na území ČR.



**OZNAČENÍ MÍSTNOSTÍ**



Autor / Author

**LOXIA**

LOXIA a.s., Perucká 26, 120 00 Praha 2  
T: +420 221 511711, E: firma@loxia.cz

Všechna práva vyhrazena / All rights reserved.  
Neautorizované publikování a distribuce tohoto materiálu nebo jeho částí jsou stíhány v souladu s platnými zákony ČR a mezinárodními úmlouvami o ochraně autoritativních práv platných na území ČR.

Investor

**Městská část Praha 12**

Písková 830/25  
Praha 4 - Modřany  
143 00



Generální dodavatel

**Společnost radnice Praha 12**

GEDRAN GROUP a.s.  
U Nemocnice 430, 280 02 Kolín  
KLEMENT a.s.  
Mlýnský 18, 400 02 Řehlovice



Akce / Project

**NOVÁ RADNICE MČ PRAHA 12**

Stupeň dokumentace / Project stage

**DOKUMENTACE PRO PŘEVODĚNÍ STAVBY**

Obsah výkresu / Content of drawing

**Přečíslování místností 4.NP**

Číslo výkresu / Drawing's No.

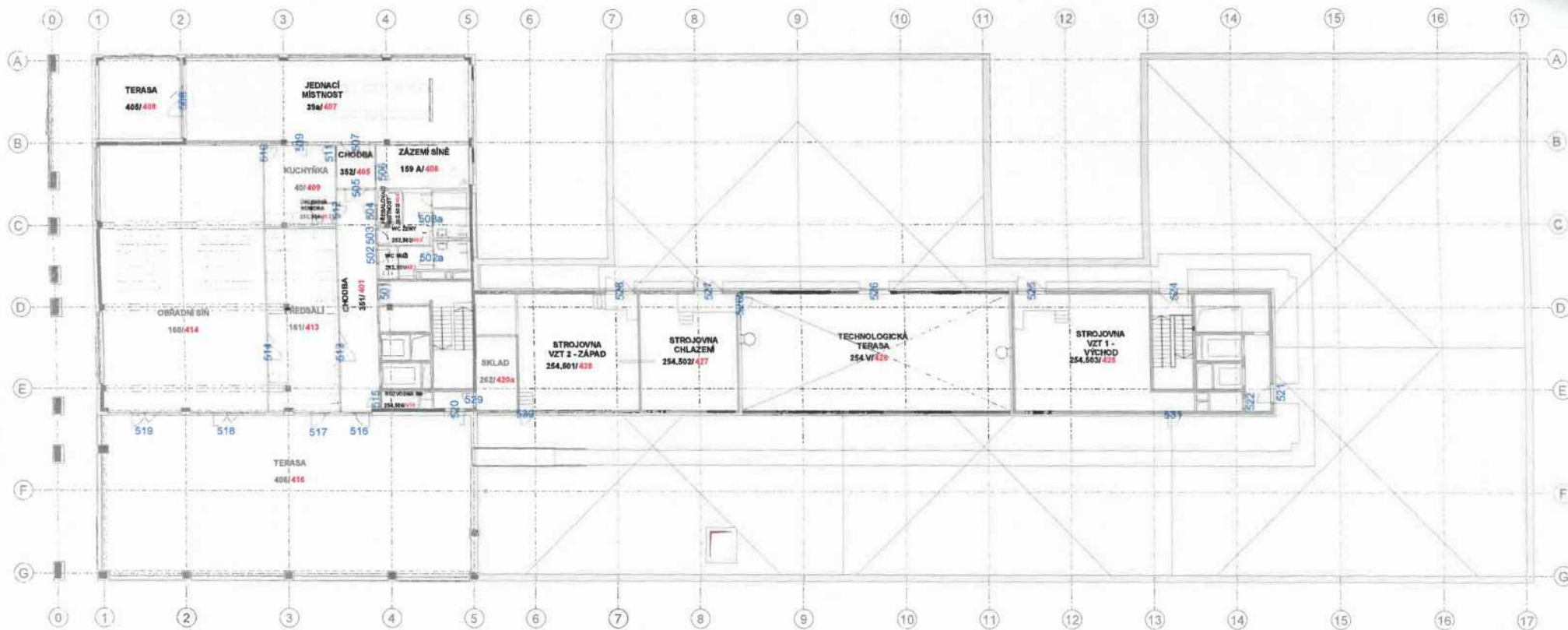
**RMS1-D-A0-D27e Index B**

Datum / Date

**16.03.2021**

Měřítko / Scale

**1:250**



**OZNAČENÍ MÍSTNOSTI**



Autor / Author

**LOXIA**

LOXIA a.s., Perucká 26, 120 00 Praha 2  
T: +420 221 511711, E: firma@loxia.cz

Všechna práva vyhrazena / All rights reserved  
Neautorizované reprodukce a distribuce tohoto materiálu nebo jakýchkoli jeho částí bude stíhána v souladu s platnými zákony ČR a mezinárodními úpravami o ochraně autorských práv platných na území ČR.

Investor

**Městská část Praha 12**

Písková 830/25  
Praha 4 - Modřany  
143 00



Generální dodavatel

**Společnost radnice Praha 12**

GEOSAN GROUP a.s.  
U Narovnicova 430, 250 02 Kolín  
KLEMENT a.s.  
Hlavyň 18, 400 02 Račkovice



Akce / Project

**NOVÁ RADNICE MČ PRAHA 12**

Stupeň dokumentace / Project stage

**DOKUMENTACE PRO PROVEDENÍ STAVBY**

Obsah výkresu / Content of drawing

**Přečíslování místnosti 5.NP**

Číslo výkresu / Drawing's No.

**RM51-D-A0-D27f**

**Index B**

Datum / Date

**16.03.2021**

Měřítko / Scale

**1:250**



Městská část Praha 12  
Doložka

dle § 43 zákona č. 131/2000 Sb., o hlavním městě Praze

Osvědčuji, že tato listina byla

- a) zveřejněna na úřední desce úřadu městské části
- b)  schválena usnesením rady/zastupitelstva č. 2-185-001-dd
- c) byl udělen souhlas usnesením rady/zastupitelstva č. 2-187-014-dd

V Praze dne 12. 09. 2022  
  
pověřený člen zastupitelstva

V Praze dne 12. 09. 2022  
  
pověřený člen zastupitelstva