

Název projektu	MATEŘSKÁ ŠKOLA MYDLINKY Praha 12 – Modřany	Generální projektant	LOXIA a.s. tel. 221 511 711, Perucká 26, 120 00 Praha 2
Stupeň projektu	Dokumentace pro provedení stavby	Investor	Městská část Praha 12

LOXIA

MATEŘSKÁ ŠKOLA MYDLINKY

Praha 12 - Modřany

Dokumentace pro vydání společného povolení

D.2.11. ČISTÉ TERÉNNÍ ÚPRAVY

Profese / část PD	D.2.11. Čisté terénní úpravy	Zpracovatel (firma)	LOXIA a.s.
Obsah	Technická zpráva	Zkontroloval, kontroloval	Ing. D. Luňák
Číslo dokumentu	MS31_D.2.11_F1_CTU_T01	Dozoroval	DL
Datum	31.1.2021, index C		

Název projektu	MATEŘSKÁ ŠKOLA MYDLINKY Praha 12 – Modřany	Generální projektant	LOXIA a.s. tel. 221 511 711, Perucká 26, 120 00 Praha 2
Stupeň projektu	Dokumentace pro provedení stavby	Investor	Městská část Praha 12

1 ÚVOD

1.1 předmět zakázky (stručný rozsah a kvalita díla)

Předmětem dodávky a prací jsou sadové a čisté terénní úpravy areálu Mateřská škola Mydlinky Praha 12 včetně opěrných stěn, oplocení, doplňků parteru, modulace terénu, dětských hřišť, venkovních schodišť.

Předmětem této části dokumentace mj není:

Část: D.2.9 – Sadové úpravy a kácení zeleně

Část: D.2.7 – Dopravní řešení - areál

1.2 podklady, bezpečnost práce, požární opatření (normy, předpisy - projektové, prováděcí, bezpečnostní, ...)

Dodávka a projekt musí být v souladu s normami a předpisy České republiky s důrazem na požadavky požární bezpečnosti, hygienických předpisů a bezpečnosti práce.

Všechny použité materiály, výrobky a zařízení musí mít platné atesty a certifikace pro používání v České republice (platné min. jeden rok po předání a převěření díla).

1.3 realizační projektové práce (popisy, výpočty, výkresy, tabulky, ...)

Před započítáním dodávek a prací musí dodavatel vypracovat realizační (resp.dílenskou) dokumentaci v rozsahu daném předmětem plnění smlouvy.

Dodavatel je povinen se přesvědčit, že má k dispozici všechny části dokumentace potřebné k ocenění nabídky a k realizaci souboru.

Součástí dodávky tohoto souboru je aktivní spolupráce na koordinaci dodávek a prací s dalšími dodavateli jiných souborů.

Dodavatel je povinen vycházet z reálných rozměrů zaměřených přímo na místě stavby.

V případě, že jsou uvedeny v této projektové dokumentaci konkrétní výrobky, zařízení a materiály jsou tyto odkazy pouze referenčními ve vztahu k požadované architektonické a stavebně-technické kvalitě. Zhotovitel může nabídnout/dodat jiné výrobky, zařízení a materiály mající stejnou nebo vyšší kvalitu než případně uvedené referenční a mají také atest či certifikaci pro použití v České republice. Objednatel a autorský dozor si může vyžádat písemné doložení těchto skutečností u použitých výrobků, zařízení a materiálů.

PŘI REALIZACI MUSÍ BÝT PŘEDLOŽEN A ODSOUHLASEN VZOREK AUTORSKÝM DOZOREM U KAŽDÉ POLOŽKY ZE SEZNAMU PRVKŮ!

PŘED ZAHÁJENÍM VÝROBY ATYPICKÉHO VYBAVENÍ JE DODAVATEL POVINEN VYCHÁZET Z REÁLNÝCH ROZMĚRŮ ZAMĚŘENÝCH PŘÍMO NA MÍSTĚ!

Profese / část PD	D.2.11. Čisté terénní úpravy	Zpracovatel (firma)	LOXIA a.s.
Obsah	Technická zpráva	Zkontroloval, kontroloval	Ing. D. Luňák
Číslo dokumentu	MS31_D.2.11_F1_CTU_T01	Dozoroval	DL
Datum	31.1.2021, index C	_____ 2 / 19	

Název projektu	MATEŘSKÁ ŠKOLA MYDLINKY Praha 12 – Modřany	Generální projektant	LOXIA a.s. tel. 221 511 711, Perucká 26, 120 00 Praha 2
Stupeň projektu	Dokumentace pro provedení stavby	Investor	Městská část Praha 12

2 POPIS SOUBORU

2.1 Čisté terénní úpravy – modulace terénu

Násypy budou provedeny obecně po provedení Komunikací (zpevněné plochy, chodníky, atd.),

Při terénních úpravách bude dbáno na dodržení zásad ochrany navrhovaných dřevin při stavební činnosti., viz. Sadové úpravy a kácení zeleně

Pro zásypy a násypy bude užitá zemina, která je vhodná k zásypům a hutnění a to pouze v případě že dílčí odebrané vzorky, splní svou kvalitou po chemické analýze podmínky pro možnost zpětného použití. Odběr a analýza vzorků s vyhodnocením, je v dodávce Generálního zhotovitele.

Požadavky na hutnění pro komunikace a zpevněné plochy viz. část Dopravní řešení. Uvedený předpoklad bude potvrzen odpovědným geologem zhotovitele (zápisem do stavebního deníku se zákresem lokality). Násypy pro těleso umožňující vstup na jeho střechu bude tvořen soudržnými materiály. Zásyp bude vyztužen pomocí plastových geomříží.

Výšky modulace terénu – viz výkres situace čistých terénních úprav a výkres řezy územím

2.2 Oplocení, brány, branky,

2.2.1. Oplocení Typ 1

Oplocení je tvořeno plotovými dílci se soklem / žb stěnou proměnné výšky, systémové řešení. Napojení plotového dílce na sloupek na pevně, přes ocelovou spojku. Plotový dílec je zámečnická konstrukce s pletivovou výplní výšky 1,73m v Fe provedení, lakovány dle RAL 7040 a sloupky obdélníkového půdorysu Zn, lakovány dle RAL 7040.

Umístění:

- Podél ul. K Beránku, první část – západní, s délkou 37,5m.
- Podél ul. K Beránku, druhá část (východně od vstupu) délka 33m
- Podél ul. Dolnocholupická – východní část v délce 10,5m

Standardní sloupek výškově upraven k horní hraně vyššího pole, Zn - žárový zinek, Sloupky budou z horní hrany dodány s černou PVC čepičkou, zespoda kotveny přes patky do podezdívky, patky dle RAL určené architektem. Krohový průřez sloupku. Dodavatel je povinen vycházet z reálných rozměrů zaměřených přímo na místě stavby.

Plotový dílec 2500 x v. 1630 mm, Fe, lakováno dle RAL určené architektem 2d svařovaný dílec, velikost ok 50x200 mm (na výšku)

Plotový dílec je extrémně silný, lze ho rychle instalovat a je svařen z prutového čistého železa. Produkt nemá finální povrchovou úpravu a bude lakován.

Ilustrační obrázek pro plotový dílec:

Profese / část PD	D.2.11. Čisté terénní úpravy	Zpracovatel (firma)	LOXIA a.s.
Obsah	Technická zpráva	Zkontroloval, kontroloval	Ing. D. Luňák
Číslo dokumentu	MS31_D.2.11_F1_CTU_T01	Dozoroval	DL
Datum	31.1.2021, index C		

Název projektu	MATEŘSKÁ ŠKOLA MYDLINKY Praha 12 – Modřany
Stupeň projektu	Dokumentace pro provedení stavby

Generální projektant	LOXIA a.s. tel. 221 511 711, Perucká 26, 120 00 Praha 2
Investor	Městská část Praha 12



2.2.2. Oplocení Typ 2

Oplocení je tvořeno plotovými dílci se soklem z žb stěny proměnné výšky. Plotový dílec je tvořen výplní z dřevěných hoblovaných hranolů sibiřského modřínu o průřezu 45 x 45 mm, s mezerou 55 mm. Povrchová úprava dřevěných hranolů nátěr transparentním napouštědlem, aby se eliminovalo počáteční možné napadení plísněmi u přírodního dřeva. Dřevo necháváme přirozeně zešednout. Horní hrana podezdívky: oplechováno, barva dle RAL určené architektem.

Materiál sloupků a podélníků je svařovaná ocel, průřez profilu 40x60x2 mm, lakováno dle RAL určené architektem. Sloupky budou z horní hrany opatřeny čepičkou, zespoda kotveny přes patky do podezdívky, patky dle RAL určené architektem. Výšky dřevěných hranolů jsou max. 1,5m (při ulici Lešetínská a dolnocholupická) a výšky 1 m (při ulici Lešetínská střední část.), výška podezdívek je proměnlivá, koresponduje s terénem, nejvýše do v. 1845 mm. Dodavatel je povinen vycházet z reálných rozměrů zaměřených přímo na místě stavby.

Umístění:

- podél ulice K Beránku – východní část v délce 11 m,
- podél ulice Lešetínská 30,5 m včetně branky,
- podél ulice Dolnocholupická v délce 23 m, včetně branky.

Pohled na bránu z ulice Dolnocholupická hlavní vchod:



Rozměr posuvné brány: 1600x1500 mm, brána je posuvná, posuv brány je manuální. Branka je opatřena klikou po obou stranách, barevnost kování dle RAL požadavku architekta. Je zde instalován elektromechanický zámek, (přístupový systém viz. Část slaboproud). Dodavatel je povinen vycházet z reálných rozměrů zaměřených přímo na místě stavby.

Profese / část PD	D.2.11. Čisté terénní úpravy
Obsah	Technická zpráva
Číslo dokumentu	MS31_D.2.11_F1_CTU_T01
Datum	31.1.2021, index C

Zpracovatel (firma)	LOXIA a.s.
Zkontroloval, kontroloval	Ing. D. Luňák
Dozoroval	DL

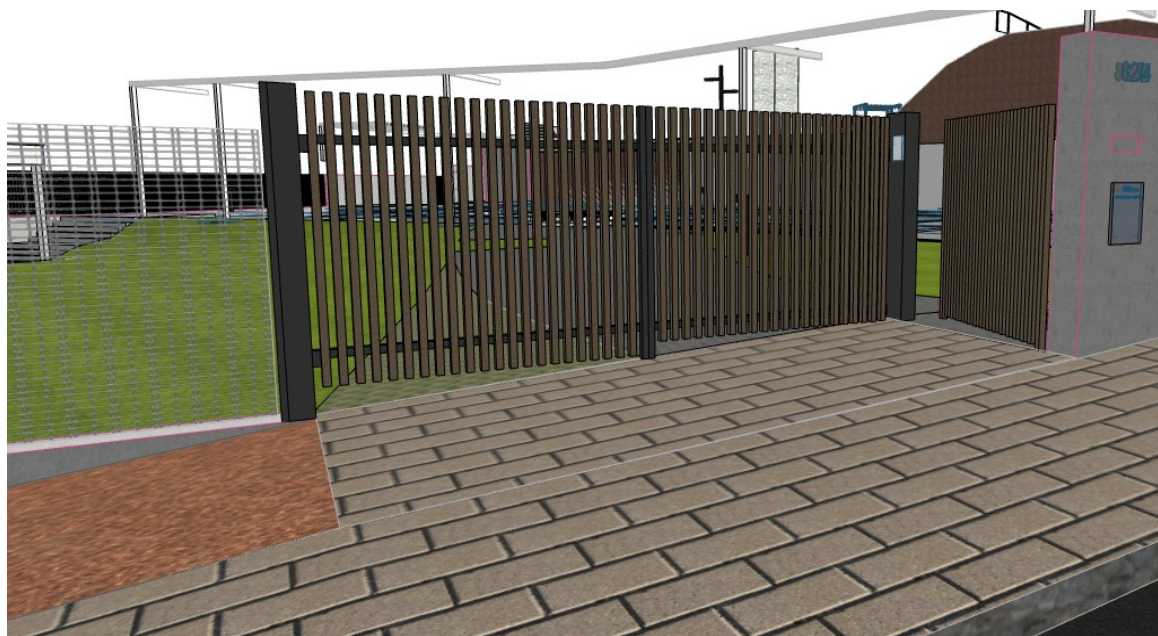
Název projektu	MATEŘSKÁ ŠKOLA MYDLINKY Praha 12 – Modřany	Generální projektant	LOXIA a.s. tel. 221 511 711, Perucká 26, 120 00 Praha 2
Stupeň projektu	Dokumentace pro provedení stavby	Investor	Městská část Praha 12

Pohled na branku z ulice Lešetínská výšky 1,5 m:



Branka je opatřena uzamykatelným vložkovým zámkem s klikou po obou stranách, barevnost kování dle RAL požadavku architekta. Vjezdová brána se otevírá manuálně a je uzamykatelná na visací zámek. Rám a výplň viz. Oplocení typ 2. Sloupky jsou kotveny do betonových patek z betonu C 25/30 s výztuží ze sítě Q513 (oka 150/150, tl. drátu 8mm) z oceli S235 s krytím výztuže 35mm odlitých na místě. Rozměr patek se předpokládá 600x600x350mm. bude založení provedeno do nezámrazné hloubky min. 900mm (horní plocha betonu cca 150mm pod terénem). Dodavatel je povinen vycházet z reálných rozměrů zaměřených přímo na místě stavby.

Pohled na vstup z ulice K Beránku:



Branka pro přístup pěších na pozemek je opatřena klikou po obou stranách, barevnost kování dle RAL požadavku architekta. Do branky bude instalován elektromechanický zámek, (přístupový systém viz. Část slaboproud). Sloupky jsou kotveny do betonových patek z betonu C 25/30 s výztuží ze sítě Q513 (oka 150/150, tl.

Profese / část PD	D.2.11. Čisté terénní úpravy	Zpracovatel (firma)	LOXIA a.s.
Obsah	Technická zpráva	Zkontroloval, kontroloval	Ing. D. Luňák
Číslo dokumentu	MS31_D.2.11_F1_CTU_T01	Dozoroval	DL
Datum	31.1.2021, index C		

Název projektu	MATEŘSKÁ ŠKOLA MYDLINKY Praha 12 – Modřany	Generální projektant	LOXIA a.s. tel. 221 511 711, Perucká 26, 120 00 Praha 2
Stupeň projektu	Dokumentace pro provedení stavby	Investor	Městská část Praha 12

drátu 8mm) z oceli S235 s krytím výztuže 35mm odlitých na místě. Zámek je součástí slaboproudu. Rozměr patek se předpokládá 600x600x350mm. bude založení provedeno do nezámrazné hloubky min. 900mm (horní plocha betonu cca 150mm pod terénem). je zde instalován elektromechanický zámek, (přístupový systém viz. Část slaboproud).

Vjezdová brána se otevírá manuálně a je uzamykatelná na visací zámek. Rám a výplň viz. Oplocení typ 2. Dodavatel je povinen vycházet z reálných rozměrů zaměřených přímo na místě stavby. Vrata budou bez aretace, doplněna visacím zámkem. A to z toho důvodu, aby se dala otevřít rozražením při příjezdu hasičů na pozemek.

Pohled na vnitřní areálovou branku při ulici Dolnocholupická:



Branka odděluje prostor pro uložení odpadu od zahrady. Rozměr branky je 900x 1500 mm, rám a výplň viz. Oplocení typ 2. Sloupky jsou kotveny do betonových patek z betonu C 25/30 s výztuží ze sítě Q513 (oka 150/150, tl. drátu 8mm) z oceli S235 s krytím výztuže 35mm odlitých na místě. Rozměr patek se předpokládá 600x600x350mm. bude založení provedeno do nezámrazné hloubky min. 900mm (horní plocha betonu cca 150mm pod terénem). Branka je opatřena uzamykatelným vložkovým zámkem s klikou po obou stranách, barevnost kování dle RAL požadavku architekta. Dodavatel je povinen vycházet z reálných rozměrů zaměřených přímo na místě stavby.

2.2.3. Oplocení Typ 3

Jsou navrženy jako skládané stěny z betonových tvarovek (tloušťka zdiva 250mm, tvořící zároveň oplocení proměnné výšky dle umístění. Koruna bude opatřena oplechováním, RAL oplechování určí architekt. Povrchová úprava stěny: stěrka světlé barevnosti, odstín bude určen dle požadavku architekta v rámci autorského dozoru, horní hrana stěny: oplechováno, barva dle RAL určí architekt. Stěna je založena do hloubky 1 metr pod úroveň upraveného terénu, viz. Statický výpočet. Dodavatel je povinen vycházet z reálných rozměrů zaměřených přímo na místě stavby.

Umístění:

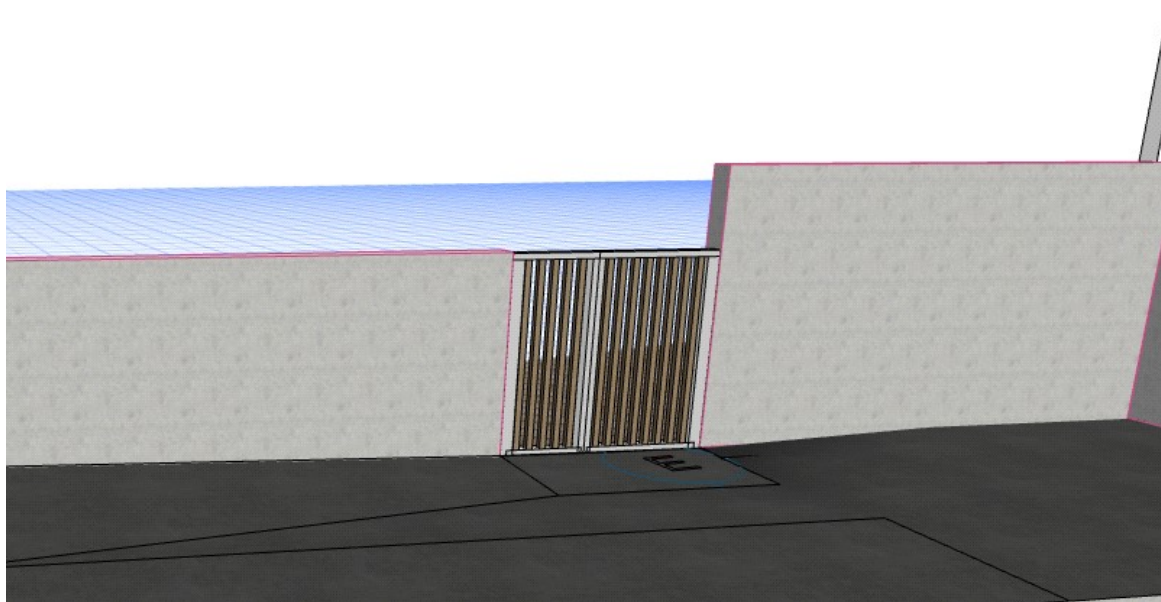
- Podél ul. K Beránku délky 5,95m výšky od 1,7 m do 2,1,
- Podél hranice se sousedními RD na východní hraně pozemků délky 21 a 36 m. Výšky kolísají s ohledem na terén, v nejvyšším místě je dosahuje stěna do v. 2200 mm, v nejnižším místě je do v. 1200 mm (kótováno na řešeném pozemku),
- Podél ulice Dolnocholupická - východní část v délce 14,5 m, výšky od 1,7m do 2,3m včetně branky (materiálové řešení branky viz. oplocení typ 2 výšky 1,7m) a včetně kiosku pro umístění plynového zařízení Půdorysně s vnitřním rozměrem 1 x 1 m parapet je ve výšce 0,7m.
- Podél ulice Dolnocholupická - západní část v délce 25 m výšky 2 metry
- Podél západní hranice záměru v délce 13 m s výškou od 2 do 2,2 m.

Pohled na branku ze zásobovacího dvora:

Profese / část PD	D.2.11. Čisté terénní úpravy	Zpracovatel (firma)	LOXIA a.s.
Obsah	Technická zpráva	Zkontroloval, kontroloval	Ing. D. Luňák
Číslo dokumentu	MS31_D.2.11_F1_CTU_T01	Dozoroval	DL
Datum	31.1.2021, index C		

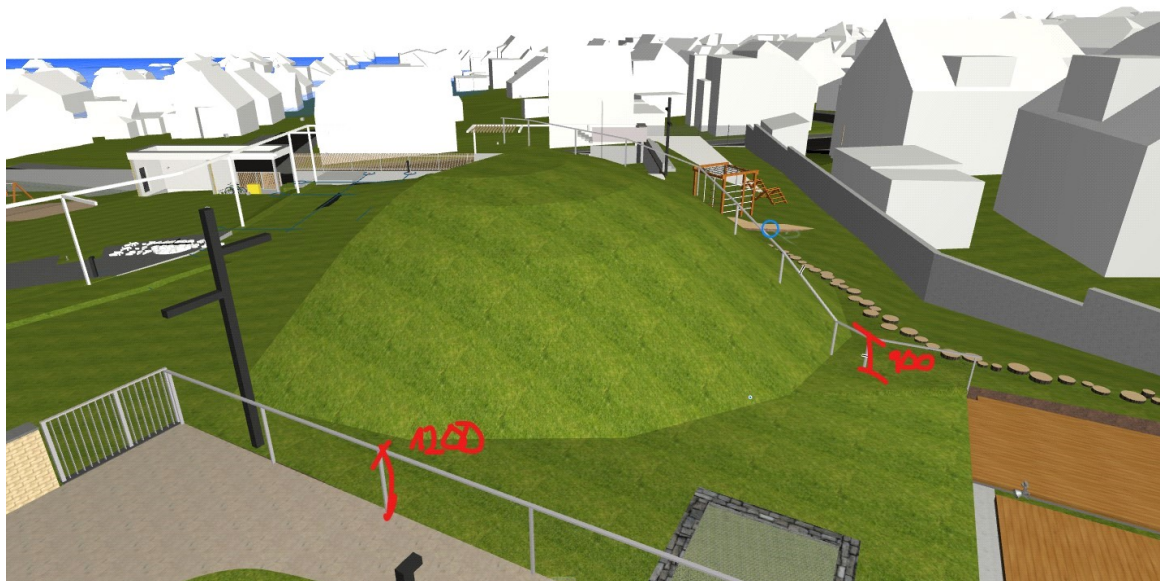
Název projektu	MATEŘSKÁ ŠKOLA MYDLINKY Praha 12 – Modřany
Stupeň projektu	Dokumentace pro provedení stavby

Generální projektant	LOXIA a.s. tel. 221 511 711, Perucká 26, 120 00 Praha 2
Investor	Městská část Praha 12



Otevíravé křídlo zavěšené na pantech o šířce 1000 mm + 700 mm, výška 1670 mm. Rám a výplň viz. Oplocení typ 2. Sloupky jsou kotveny do betonových patek z betonu C 25/30 s výztuží ze sítě Q513 (oka 150/150, tl. drátu 8mm) z oceli S235 s krytím výztuže 35mm odlitých na místě. Rozměr patek se předpokládá 600x600x350mm. bude založení provedeno do nezámrazné hloubky min. 900mm (horní plocha betonu cca 150mm pod terénem). Branka je opatřena uzamykatelným vložkovým zámekem s klikou po obou stranách, barevnost kování dle RAL požadavku architekta. Dodavatel je povinen vycházet z reálných rozměrů zaměřených přímo na místě stavby.

2.2.4. Oplocení Typ 4 - kovový rám obdélného průřezu, výplň je pletivo diagonálně orientované - viz. Z02 Oplocení střechy; oplocení lemuje výběh zvířat, je ve dvou výškách, v úseku mezi brankou na terasu a objektem pro drobná domácí zvířata je o v.1200 mm a v úseku mezi objektem pro drobná domácí zvířata a střechou je o v.900 mm. Sloupky jsou kotveny do betonových patek z betonu C 25/30 s výztuží ze sítě Q513 (oka 150/150, tl. drátu 8mm) z oceli S235 s krytím výztuže 35mm odlitých na místě. Rozměr patek se předpokládá 600x600x350mm. bude založení provedeno do nezámrazné hloubky min. 900mm (horní plocha betonu cca 150mm pod terénem). Dodavatel je povinen vycházet z reálných rozměrů zaměřených přímo na místě stavby.



Profese / část PD	D.2.11. Čisté terénní úpravy
Obsah	Technická zpráva
Číslo dokumentu	MS31_D.2.11_F1_CTU_T01
Datum	31.1.2021, index C

Zpracovatel (firma)	LOXIA a.s.
Zkontroloval, kontroloval	Ing. D. Luňák
Dozoroval	DL

Název projektu	MATEŘSKÁ ŠKOLA MYDLINKY Praha 12 – Modřany	Generální projektant	LOXIA a.s. tel. 221 511 711, Perucká 26, 120 00 Praha 2
Stupeň projektu	Dokumentace pro provedení stavby	Investor	Městská část Praha 12

2.2.5. Oplocení Typ 5 - viz. zábradlí na terase Z01, o délce 12 m včetně zvýšené atiky a čtyř branek.

Branky jsou opatřeny uzamykatelným vložkovým zámkem s klikou po obou stranách, barevnost kování dle RAL požadavku architekta, branka severní mezi dvěma úrovněmi terasy má rozměr: v. 1200 mm, 2 křídla á 1000 mm. Branka pro pěší šířka 1,6m a výška 1,7m. Sloupky jsou kotveny do betonových patek z betonu C 25/30 s výztuží ze sítě Q513 (oka 150/150, tl. drátu 8mm) z oceli S235 s krytím výztuže 35mm odlitých na místě. Rozměr patek se předpokládá 600x600x350mm. bude založení provedeno do nezámrazné hloubky min. 900mm (horní plocha betonu cca 150mm pod terénem). Dodavatel je povinen vycházet z reálných rozměrů zaměřených přímo na místě stavby.



2.2.6. Vjezdová vrata a branka pro pěší z ulice K Beránku:

Brána: Šírky 2 x 2,25m výšky západní křídlo 2 m a východní křídlo 1,7 m. Ocelové sloupky s profilem 250 x 150 mm a výška 1,7m. výplň oplocení typ 2. Branka bude otvíravá se stavitelnými panty, Branka je opatřena uzamykatelným vložkovým zámkem s klikou po obou stranách, barevnost kování dle RAL požadavku architekta, je zde instalován elektromechanický zámek, (přístupový systém viz. Část slaboproud).

Branka pro pěší má šířku 1,6m a výšku 1,7m.

Kotvení–sloupky zabetonovány do betonových patek z betonu C 25/30 s výztuží ze sítě Q513 (oka 150/150, tl. drátu 8mm) z oceli S235 s krytím výztuže 35mm odlitých na místě. Rozměr patek se předpokládá 600x600x350mm. bude založení provedeno do nezámrazné hloubky min. 900mm (horní plocha betonu cca 150mm pod terénem). Dodavatel je povinen vycházet z reálných rozměrů zaměřených přímo na místě stavby.

Ilustrační vizualizace:

Profese / část PD	D.2.11. Čisté terénní úpravy	Zpracovatel (firma)	LOXIA a.s.
Obsah	Technická zpráva	Zkontroloval, kontroloval	Ing. D. Luňák
Číslo dokumentu	MS31_D.2.11_F1_CTU_T01	Dozoroval	DL
Datum	31.1.2021, index C		

Název projektu	MATEŘSKÁ ŠKOLA MYDLINKY Praha 12 – Modřany	Generální projektant	LOXIA a.s. tel. 221 511 711, Perucká 26, 120 00 Praha 2
Stupeň projektu	Dokumentace pro provedení stavby	Investor	Městská část Praha 12



2.2.7. Zábradlí podél venkovního schodiště při jižní fasádě, při vstupu na terasu u anglického dvorku a nad zahradním domkem při ulici Dolnocholupická:

Pozn. u všech zábradlí podél schodišť bude osazeno madlo ve dvou výškách.

Zábradlí je tvořeno svařovanými uzavřenými jekly tvořícími sloupky a madlo, profil 60x40 mm, barva dle RAL určené architektem. Sloupky jsou zabetonovány do betonových patek z betonu C 25/30 s výztuží ze sítě Q513 (oka 150/150, tl. drátu 8mm) z oceli S235 s krytím výztuže 35mm odlitých na místě. Rozměr patek se předpokládá 600x600x350mm. bude založení provedeno do nezámrazné hloubky min. 900mm (horní plocha betonu cca 150mm pod terénem)



Zábradlí poskytuje oporu při chůzi na rozhraní schodiště a terénu, který kopíruje tvar schodiště, lemujícího jižní fasádu. Při výběru designu jsme zohlednili zachování přístupu do vegetace. Skládá se ze tří šikmých úseků o délce: 3500 mm, 3600 mm a 830 mm, vodorovné úseky o délce 890 mm, 940 mm, 2370 mm. Dodavatel je povinen vycházet z reálných rozměrů zaměřených přímo na místě stavby.

Profese / část PD	D.2.11. Čisté terénní úpravy	Zpracovatel (firma)	LOXIA a.s.
Obsah	Technická zpráva	Zkontroloval, kontroloval	Ing. D. Luňák
Číslo dokumentu	MS31_D.2.11_F1_CTU_T01	Dozoroval	DL
Datum	31.1.2021, index C		

Název projektu	MATEŘSKÁ ŠKOLA MYDLINKY Praha 12 – Modřany
Stupeň projektu	Dokumentace pro provedení stavby

Generální projektant	LOXIA a.s. tel. 221 511 711, Perucká 26, 120 00 Praha 2
Investor	Městská část Praha 12



Stejné zábradlí je též u zahradního domku, Šikmá 1335, 1150, 1000 mm Skládá se ze dvou šikmých úseků o délce: 1335 mm a 1150 mm, dále vodorovné části o délce 1000 mm. Dodavatel je povinen vycházet z reálných rozměrů zaměřených přímo na místě stavby.



Stejné zábradlí je též u terasy nad anglickým dvorkem, kde ukončuje z obou stran přístupové stupně na terasu. Šikmá délka zábradlí je zde 920 mm, výška 900 mm. Sloupky jsou kotveny do betonových patek z betonu C 25/30 s výztuží ze sítě Q513 (oka 150/150, tl. drátu 8mm) z oceli S235 s krytím výztuže 35mm odlitých na místě. Rozměr patek se předpokládá 600x600x350mm. bude založení provedeno do nezámrazné hloubky min. 900mm (horní plocha betonu cca 150mm pod terénem). Dodavatel je povinen vycházet z reálných rozměrů zaměřených přímo na místě stavby.

Profese / část PD	D.2.11. Čisté terénní úpravy
Obsah	Technická zpráva
Číslo dokumentu	MS31_D.2.11_F1_CTU_T01
Datum	31.1.2021, index C

Zpracovatel (firma)	LOXIA a.s.
Zkontroloval, kontroloval	Ing. D. Luňák
Dozoroval	DL

Název projektu	MATEŘSKÁ ŠKOLA MYDLINKY Praha 12 – Modřany	Generální projektant	LOXIA a.s. tel. 221 511 711, Perucká 26, 120 00 Praha 2
Stupeň projektu	Dokumentace pro provedení stavby	Investor	Městská část Praha 12

2.2.8. Zábradlí podél anglického dvorku:

Zábradlí je stejného konstrukčního řešení jako zábradlí na terase 2np - viz. Z01, barva dle RAL určené architektem. Sloupky jsou kotveny do betonové stěny anglického dvorku, jejíž horní hrana je oplechována, odstín RAL dle architekta.

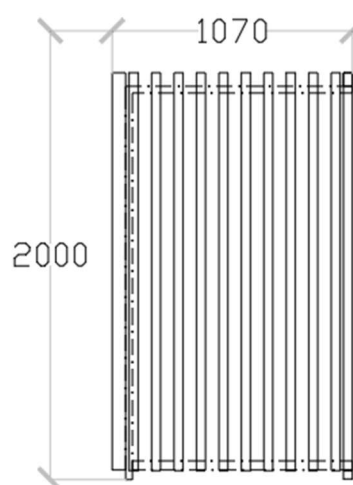
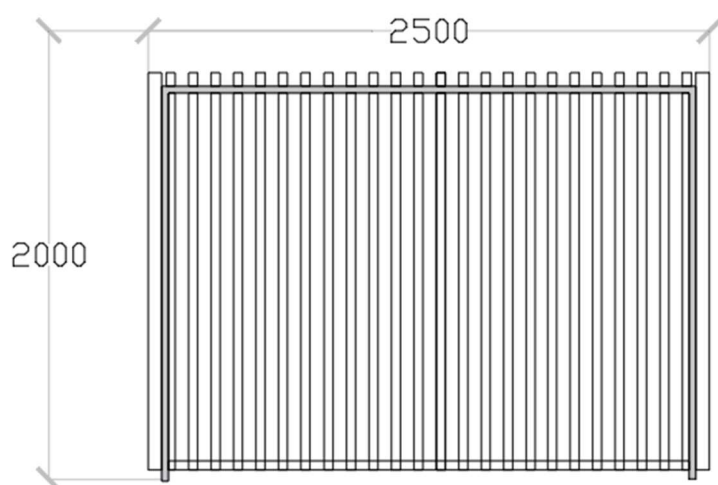
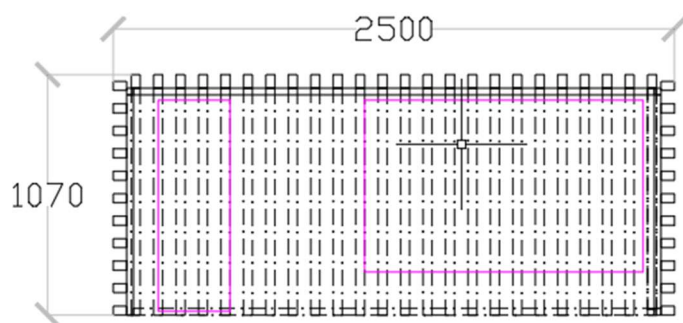
Délka zábradlí: celková délka: 14750 mm,

Výška u branky: 1400 mm (zarovnáno se zábradlím terasy, včetně podezdívky, od soklu výplň a sloupky je o výšce 1250 mm), na stoupajícím terénu výška zábradlí klesá do minimálně 900 mm (výška kovové části od soklu).

Rozměr branky: 1400x900 mm, 2x klika + zámek. Dodavatel je povinen vycházet z reálných rozměrů zaměřených přímo na místě stavby.

2.2.9 Přístřešek na klimatizační jednotky:

V prostoru dvorku při severní fasádě u ulice Dolnocholupická je vymezena plocha pro jednotku venkovní mrazírny o vel. 940x1420x320 mm a kondenzační jednotku pro VZT o rozměru 1240x1650x765 mm. Tato dvě zařízení budou chráněna přístřeškem z masivních hoblovaných profilů ze sibiřského modřínu, které budou kotveny na ocelový svařovaný rám. Konstrukce bude zespoda kotvena přes patky do zpevněné plochy, aby se zabránilo jejímu překlopení. Povrchová úprava a barevnost přístřešku bude dle oplocení typ č.2. Celkový rozměr přístřešku bude: 2500 x 1070x2000 mm, viz. Schema. Dodavatel je povinen vycházet z reálných rozměrů zaměřených přímo na místě stavby.



Profese / část PD	D.2.11. Čistě terénní úpravy	Zpracovatel (firma)	LOXIA a.s.
Obsah	Technická zpráva	Zkontroloval, kontroloval	Ing. D. Luňák
Číslo dokumentu	MS31_D.2.11_F1_CTU_T01	Dozoroval	DL
Datum	31.1.2021, index C		

Název projektu	MATEŘSKÁ ŠKOLA MYDLINKY Praha 12 – Modřany	Generální projektant	LOXIA a.s. tel. 221 511 711, Perucká 26, 120 00 Praha 2
Stupeň projektu	Dokumentace pro provedení stavby	Investor	Městská část Praha 12

Dřevěné prvky obecně - budou opatřeny bezbarvým ochranným nátěrem s UV filtrem, proti plísním a houbám a dále lazurovacím lakem v odstínu dle výběru architekta

2.3 Opěrné stěny

Opěrná stěna 1 – při východní fasádě: rozvinuté délky 14,3 převýšení 1,2 m– 2,3 m. Je navržena jako vyztužené skládané opěrné stěny z betonových tvarovek, tloušťka zdiva 300mm), založení na hutněném štěrkovém podsypu tl.200mm) Dále bude provedena drenáž a po vrstvách dosypána a zhutněna zásypová zemina včetně vložení geomříží). Dodavatel v rámci dílenské dokumentace předloží statický výpočet pro skládanou opěrnou stěnu)

Povrchová úprava – nátěr. Koruna bude zakryta betonovými stříškami. Dodavatel je povinen vycházet z reálných rozměrů zaměřených přímo na místě stavby.

Opěrná stěna 2 – při severní fasádě, délka 3,3m převýšení 2,7m + plnostěnné zábradlí (celkem 3,9 m), žb monolitická úhlová stěna výška 2,7x hl.1,4m, tloušťka stěny 200mm, tloušťka základové desky 300mm, štěrkopískový podsyp tl.100mm, zásyp dobře zrněný písek(S1)+drenáž za rubem zdi

Povrchová úprava – nátěr. Koruna bude zakryta betonovými stříškami. Dodavatel je povinen vycházet z reálných rozměrů zaměřených přímo na místě stavby.

Opěrné stěny pod oplocením po obvodě záměru: převýšení od 0,5 – 2,3m žb,

Jsou navrženy jako skládané opěrné stěny z betonových tvarovek (tloušťka zdiva 300mm), založení na hutněném štěrkovém podsypu tl.200mm v rostlém terénu), od převýšení terénu:

- 0,6m- do 2,3m: průběžný ŽB základový pas š.500mm, hl 900m z toho 150mm štp polštář a výztuž 0,08 t/m3 vyztužené geotextilií. Dále bude provedena drenáž a po vrstvách dosypána a zhutněna zásypová zemina včetně vložení geomříží). Dodavatel v rámci dílenské dokumentace předloží statický výpočet pro skládanou opěrnou stěnu)
- Do 0,6m: průběžný ŽB základový pas š.300mm, hl 900m z toho 150mm štp polštář
- Bez bočního tlaku: žb patky 0,5x0,5m hl 0,9m + podhrabové desky

Materiál:

-monolitický beton C25/30 XC2, XF2

-beton tvarovek C30/37 XF4

-zásypový materiál do dutin tvarovek:štěrkodrt' frakce 16-32mm s nepřerušenou křivkou zrnitosti(dobře zrněný štěrk G1)

-zásypový materiál (vyztuženého) zeminového bloku za rubem zdi: štěrkodrt' frakce 16-32mm s nepřerušenou křivkou zrnitosti (dobře zrněný štěrk G1)

Blíže viz TP výrobce.

V případě potřeby lze lokálně namísto zásypem tvarovky dobetonovat (např.místa upevnění sloupků atp.)

– detailně viz dokumentace D.1.2. statika

Povrchová úprava – nátěr. Koruna bude zakryta betonovými stříškami. Dodavatel je povinen vycházet z reálných rozměrů zaměřených přímo na místě stavby.

2.4 Dětská hřiště

Profese / část PD	D.2.11. Čisté terénní úpravy	Zpracovatel (firma)	LOXIA a.s.
Obsah	Technická zpráva	Zkontroloval, kontroloval	Ing. D. Luňák
Číslo dokumentu	MS31_D.2.11_F1_CTU_T01	Dozoroval	DL
Datum	31.1.2021, index C		

Název projektu	MATEŘSKÁ ŠKOLA MYDLINKY Praha 12 – Modřany	Generální projektant	LOXIA a.s. tel. 221 511 711, Perucká 26, 120 00 Praha 2
Stupeň projektu	Dokumentace pro provedení stavby	Investor	Městská část Praha 12

V rámci záměru jsou v areálu navržena dvě dětská hřiště. Jejich plocha je osazena mobiliářem a herními prvky. Nejedná se o stavby, ale o výrobky ve smyslu vládního nařízení č. 173/1998 Sb., tedy o prostředky lidové zábavy s výškou nad 30 cm, tedy herní prvky ve smyslu ČSN EN 1176 (Zařízení dětského hřiště) a parkový (zahradní) mobiliář. Prvky mobiliáře budou vyrobeny s ohledem na konstrukční pevnost a také na bezpečnost pro uživatele. Budou adekvátně svému užití splňovat normy a předpisy pro herní prvky dětských hřišť. Každý prvek bude mít definovanou svoji materiálovou specifikaci. Dodavatel zajistí provedení certifikace, dále dodavatel zajistí certifikaci (revizi) jednotlivých prvků a dětského hřiště jako celku. Pro herní prvky je vyžadováno doložení prohlášení o shodě (certifikace) a to včetně osazení.

Hlavním konstrukčním materiálem je akátové a modřínové dřevo. Povrchová úprava dřeva: bude obroušeno hrubostí 80, prvky budou opatřeny vodou ředitelným nátěrem – tenkovrstvou, prodyšnou lazurou. Dřevěné konstrukce prvků jsou spojovány pevnostním, pozinkovaným spojovacím materiálem. Pro větší stabilitu v terénu budou svislé (nosné) kůly prvků zapuštěny do terénu a ukotvené betonovou směsí.

Některé herní prvky s ohledem na svoji konstrukční kritickou výšku pádu do 1m nebudou vyžadovat dopadové plochy (stačí trávník nebo udusaná hlína). Prvky s vyšší kritickou výškou pádu budou vybaveny odpovídající dopadovou plochou (vycházející z výšky pádu definované ČSN EN 1176) Dopadová plocha bude tvořena dle definovaných parametrů ČSN EN 1176 bílým či světlým praným kačírskem pískem.

Dopadová plocha bude pouze v zemi vaně. Hloubka dopadových ploch bude min 30cm. Dopadová plocha bude tvořena dle definovaných parametrů ČSN EN 1176 praným kačírskem světlé (bílé) barevnosti.

Polezné síťové /lanové komponenty herních prvků budou tvořeny lany: splétané, s ocelovými prameny v jádru a polyamidovým opletem, spojky lan kovové, v méně namáhaných místech PE. Ochranné sítě budou z PAD lan s oky max 5x5 cm. Dodavatel je povinen vycházet z reálných rozměrů zaměřených přímo na místě stavby.

2.4.1. Přední dětské hřiště:

Hřiště je navrženo v západní části záměru a je přístupné ze zahrady mateřské školy. Jedná se o moderní rozmanité dětské hřiště tvaru ledviny o ploše cca 170m². Dopadové plochy budou řešeny z bílého, praného křemitého kačírku. Budou osazeny hrací prvky z kulatých profilů, vše v souladu s požadavky norem a doloženo certifikáty. Prvky budou uspořádány od pohledově nejlehčího nejbližší k budově po objemově nejmohutnější směrem ke kraji pozemku. Součástí dětského hřiště budou i finální terénní povrchy – (předepsané +dopadové plochy pro jednotlivé herní prvky) s výškou násypu dle předpisu výrobce. Výrobce zodpovídá za bezpečnost prvků, jejich přiměřenost věku dítěte 3-7let a jejich mechanickou odolnost a vhodné povrchové úpravy jednotlivých částí konstrukce. U předního hřiště jsou osazeny i dvě lavičky. Je na nich použito akátová kulatina a řezivo (v přírodním provedení (nátěr transparentní napouštědlo, aby se eliminovalo počáteční možné napadení plísňemi u přírodního dřeva). Dřevo necháváme přirozeně zešednout, po instalaci by většinově konstrukce byla světlá, jako je čerstvé dřevo. Dřevěné konstrukce prvků jsou spojovány pevnostním, pozinkovaným spojovacím materiálem. Pro větší stabilitu v terénu budou svislé (nosné) kůly prvků zapuštěny do terénu a ukotvené betonovou směsí. Dřevo má přírodní provedení barevně sjednoceno s dřevěnými prvky na pergole, spojovací prvky pozink, lakované části u kovových prvků a lan do odstínu venkovního osvětlení. Dodavatel je povinen vycházet z reálných rozměrů zaměřených přímo na místě stavby. Herní prvky musí umožňovat přístup dětí od 3 let.

Výčet jednotlivých herních prvků a jejich podrobná specifikace je součástí souboru *příloha č. 1 k technické zprávě ČTU - dětská hřiště_a*

2.4.2. Zadní dětské hřiště:

Hřiště je navrženo ve východní části záměru a je přístupné ze 2np hlavní budovy mateřské školy, případně z prostor ekoklubovny. Jedná se o dětské hřiště přírodního charakteru tvaru lichoběžníku o ploše cca 110m². Povrch hřiště je navržen z kačírkové dopadové plochy s osazenými hracími prvky z kulatiny, vše v souladu s požadavky norem a doloženo certifikáty. Použitá akátová kulatina je v přírodním provedení (nátěr transparentní napouštědlo, aby se eliminovalo počáteční možné napadení plísňemi u přírodního dřeva). Dřevo necháváme přirozeně zešednout, po instalaci by většinově konstrukce byla světlá, jako je čerstvé dřevo. Dřevěné konstrukce prvků jsou spojovány pevnostním, pozinkovaným spojovacím materiálem. Pro větší stabilitu v terénu budou svislé (nosné) kůly prvků zapuštěny do terénu a ukotvené betonovou směsí. Dřevo má přírodní provedení barevně sjednoceno s dřevěnými prvky na pergole, spojovací prvky pozink, lakované části u kovových prvků a lan do odstínu venkovního osvětlení. Dodavatel je povinen vycházet z reálných rozměrů zaměřených přímo na místě stavby.

Profese / část PD	D.2.11. Čisté terénní úpravy	Zpracovatel (firma)	LOXIA a.s.
Obsah	Technická zpráva	Zkontroloval, kontroloval	Ing. D. Luňák
Číslo dokumentu	MS31_D.2.11_F1_CTU_T01	Dozoroval	DL
Datum	31.1.2021, index C		

Název projektu	MATEŘSKÁ ŠKOLA MYDLINKY Praha 12 – Modřany	Generální projektant	LOXIA a.s. tel. 221 511 711, Perucká 26, 120 00 Praha 2
Stupeň projektu	Dokumentace pro provedení stavby	Investor	Městská část Praha 12

Hřiště odráží přírodní charakter části pozemku. Je doplněno lavičkami z akátové kulatiny a řeziva - stejně opracovaného, jako herní prvky. Součástí dětského hřiště budou i finální terénní povrchy - kačírková plocha (předepsané dopadové plochy pro jednotlivé herní prvky) s výškou násypu dle předpisu výrobce. Výrobce zodpovídá za bezpečnost prvků, jejich přiměřenost věku dítěte 3-7let a jejich mechanickou odolnost a vhodné povrchové úpravy jednotlivých částí konstrukce. Herní prvky musí umožňovat přístup dětí od 3 let.

Výčet jednotlivých herních prvků a jejich podrobná specifikace je součástí souboru *příloha č. 1 k technické zprávě ČTU - dětská hřiště_a*

2.5 Ochrana stávajících stromů – opatření pro ochranu kořenového prostoru při zvýšení úrovně terénu

Jsou navrženy pro 4 ks stávajících stromů v oblasti Ekoklubovny. Suchá zídka o půdorysných rozměrech čtverce cca 2x2m, pro převýšení od 1,2m do 1,9m z betonových tvarovek. S pochozím stromovým kovovým roštem nad zídkami s otvorem pro kmen stromu. Dodavatel je povinen vycházet z reálných rozměrů zaměřených přímo na místě stavby.

Suché zídky jsou navrženy pro toto převýšení
strom č. 3 – 1,6m
strom č. 2. – 1,4m
strom č. 6. – 1,2m
strom č. 13. – 1,9m

Mříže okolo stromů - Kovový rošt přes suché zídky okolo ponechaných stromů, kde byl navýšen terén. Rošt zabezpečuje pohyb dětí. Mříže jsou o velikosti 2000x2000 mm, podepřené jekly profil 60x30 mm, zakrývají volný prostor okolo stromů. Mříže nesmí být ostré, aby se o jejich hranu dítě při pádu nezranilo, preferujeme proto rošt se zaoblenými horními hranami. Prostor je lemovaný suchými zídkami, které mříže podepírají. Jmenovitě se jedná o č. stromů: 3, 2 u ekoklubovny a 13 při objektu pro drobná zvířata. U Stromu č.6 má mříž atypický tvar, jelikož okolo stromu prochází cesta s nepřímým profilem. Barevné provedení bude odsouhlaseno dle požadavku na RAL od architekta. Dodavatel je povinen vycházet z reálných rozměrů zaměřených přímo na místě stavby. Max mezera mezi kmenem stromu a okrajem mříže je 80mm. Vzdálenost okrajů prutů od sebe bude 15 mm.

Ilustrační obrázek pro mříže okolo stromů:



2.6 Venkovní schodiště

V areálu jsou 3 typy venkovního schodiště. Typ č. 1 je schodiště z betonových standardizovaných prvků, které jsou uloženy do šterkového lože. Tento typ schodiště je vykázán v rámci dopravního řešení. V rámci pozemku je umístěn

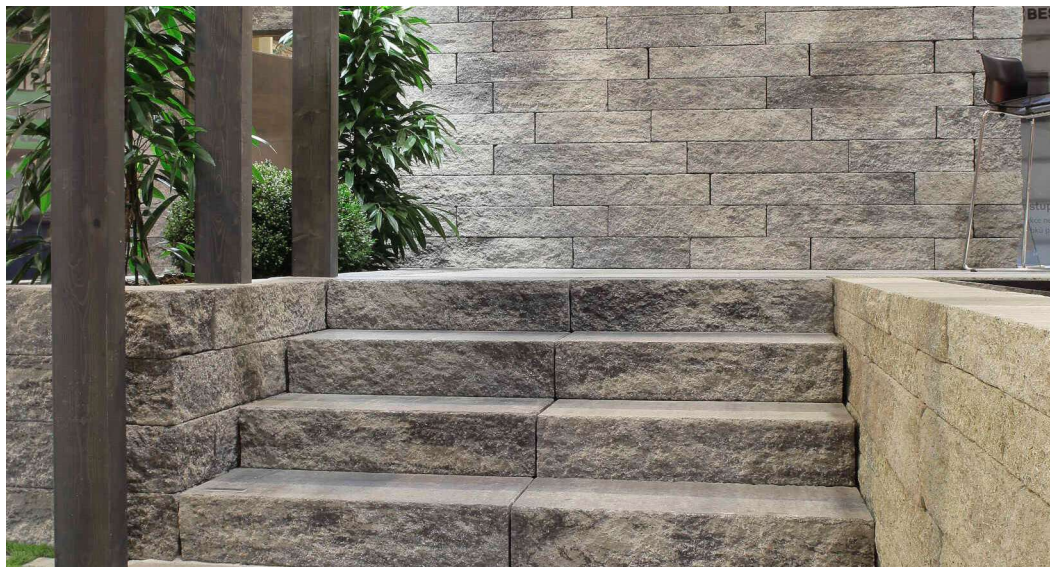
Profese / část PD	D.2.11. Čisté terénní úpravy	Zpracovatel (firma)	LOXIA a.s.
Obsah	Technická zpráva	Zkontroloval, kontroloval	Ing. D. Luňák
Číslo dokumentu	MS31_D.2.11_F1_CTU_T01	Dozoroval	DL
Datum	31.1.2021, index C		

Název projektu	MATEŘSKÁ ŠKOLA MYDLINKY Praha 12 – Modřany	Generální projektant	LOXIA a.s. tel. 221 511 711, Perucká 26, 120 00 Praha 2
Stupeň projektu	Dokumentace pro provedení stavby	Investor	Městská část Praha 12

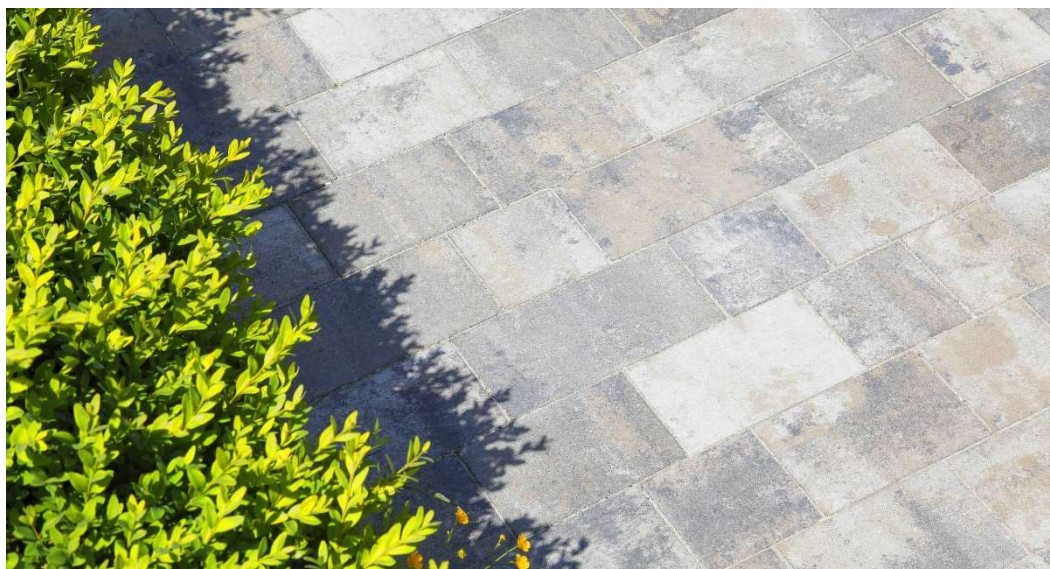
A) podél ulice Dolnocholupická mezi zahradním domkem a umístěním odpadu. Dále B) lemuje delší stranu terasy nad anglickým dvorkem, c) bude před ekoklubovnou D) vyrovnává rozdílnou výšku terasy 2 np a terasy nad anglickým dvorkem.

Architektonické požadavky na schodiště definují jeho vizuální podobu. Podstupnice stupňů je reliéfní a jemné barevné odchylky na povrchu, podporující přirozený vzhled připomínající rostlý kámen. Mezipodesty tohoto typu schodiště budou řešeny stejným dlážděním jako zpevněné venkovní cesty (obdélný formát, Konkrétní výběr produktu bude odsouhlasen architektem. Stupnice podstupnice budou mrazuvzdorné a musí splňovat požadavky legislativy na protiskluznost (zejm splnění PSP)

Ilustrační obrázek k venkovnímu schodišti typ č. 1: stupně



Ilustrační obrázek k venkovnímu schodišti typ č. 1: mezipodesta



Typ č.2 je schodiště se schodovými stupni podepřenými dřevěným profilem a s nášlapnou vrstvou z mlatu. Toto schodiště vede podél jižní fasády. Typ č.3 je technické schodiště v anglickém dvorku, které je z pororoštu. Dodavatel je povinen vycházet z reálných rozměrů zaměřených přímo na místě stavby.

Profese / část PD	D.2.11. Čisté terénní úpravy	Zpracovatel (firma)	LOXIA a.s.
Obsah	Technická zpráva	Zkontroloval, kontroloval	Ing. D. Luňák
Číslo dokumentu	MS31_D.2.11_F1_CTU_T01	Dozoroval	DL
Datum	31.1.2021, index C		

Název projektu	MATEŘSKÁ ŠKOLA MYDLINKY Praha 12 – Modřany	Generální projektant	LOXIA a.s. tel. 221 511 711, Perucká 26, 120 00 Praha 2
Stupeň projektu	Dokumentace pro provedení stavby	Investor	Městská část Praha 12

Schodiště č.1 až č.4 vč jsou součástí dokumentace D.2.7 – dopravní řešení včetně železobetonové podzemní části schodiště na terénu

Výčet jednotlivých herních prvků a jejich podrobná specifikace je součástí souboru příloha č.2 k technické zprávě ČTU - venkovní schodiště_a

2.6 Doplnky parteru

V zahradě pozemku je instalováno několik prvků pro orientaci, komfort, reprezentaci a informování příchozího a pro udržování pořádku na pozemku i v přilehlém okolí. Drobná architektura v podobě doplňků parteru bude mít jednotný charakter, design prvků bude vzájemně ladit barevností či tvarem. Charakteristické jsou pro ni minimalistické linie, piktogramy. Spodní část zahrady bude vybavena dřevěnými přirozeně stárnoucími hraněnými prvky, horní přírodněji laděná část zahrady poté přirozeně stárnoucími dřevěnými prvky z kulatiny, podrobný popis materiálů a povrchových úprav viz. Konkrétní prvky v přílohách 1 a 3.

- **Odpadkový koš na psí výkaly**

bude s vyjímatelnou vložkou a zásobníkem na papírové sáčky. Bude umístěn před hlavním vstupem z ulice K Beránku, jedná se o minimalistický design, kovovou subtilní konstrukci hranatého tvaru, vizuálně ladící se stojany na kolo. Horní část prvku bude doplněna vylaserovaným piktogramem psa. barevnou úpravu odsouhlasí architekt.

Ilustrační obrázek pro koš na psí výkaly:



- **Odpadkový koš na tříděný odpad s vyjímatelnou vložkou.** Jedná se o trojitý odpadkový koš pro tříděný odpad, barevnou úpravu odsouhlasí architekt. Koš na tříděný odpad bude umístěn uvnitř pozemku u bran na pozemek, a to při ulici K Beránku, Dolnocholupická a Lešetínská. Přesná pozice je vyznačena v situaci pozemku.

Profese / část PD	D.2.11. Čisté terénní úpravy	Zpracovatel (firma)	LOXIA a.s.
Obsah	Technická zpráva	Zkontroloval, kontroloval	Ing. D. Luňák
Číslo dokumentu	MS31_D.2.11_F1_CTU_T01	Dozoroval	DL
Datum	31.1.2021, index C		

Název projektu	MATEŘSKÁ ŠKOLA MYDLINKY Praha 12 – Modřany	Generální projektant	LOXIA a.s. tel. 221 511 711, Perucká 26, 120 00 Praha 2
Stupeň projektu	Dokumentace pro provedení stavby	Investor	Městská část Praha 12

-
- Ilustrační obrázek pro koš na tříděný odpad:



-
-
- **Stojan na kola** bude umístěný u hlavního vstupu a dále u zahradního domku. Jedná se o minimalistický kovový plochý prvek, s vylaserovaným piktogramem kola / cyklisty. Design stojanu umožňuje uvázání kola v různé výšce, stojan je přímo kotven do země. Barevnost stojanu bude odsouhlasena architektem.
- Ilustrační obrázek pro stojan na kola:



- **Informační tabule** - Informační tabule bude umístěna při vstupu poblíž ekoklubovny, kde bude součástí rozcestníku. Infotabule bude mít stojku z rostlého dřeva s totožnou povrchovou úpravou, která bude použita na herních prvcích hřišť a dřevěné výplni pergoly, tj. nátěr transparentní napouštědlo, aby se eliminovalo počáteční možné napadení plísňemi u přírodního dřeva). Dřevo necháváme přirozeně zešednout, po instalaci by většinově konstrukce byla světlá, jako je čerstvé dřevo. Dřevěné konstrukce prvků jsou spojovány

Profese / část PD	D.2.11. Čisté terénní úpravy	Zpracovatel (firma)	LOXIA a.s.
Obsah	Technická zpráva	Zkontroloval, kontroloval	Ing. D. Luňák
Číslo dokumentu	MS31_D.2.11_F1_CTU_T01	Dozoroval	DL
Datum	31.1.2021, index C		

Název projektu	MATEŘSKÁ ŠKOLA MYDLINKY Praha 12 – Modřany	Generální projektant	LOXIA a.s. tel. 221 511 711, Perucká 26, 120 00 Praha 2
Stupeň projektu	Dokumentace pro provedení stavby	Investor	Městská část Praha 12

pevnostním, pozinkovaným spojovacím materiálem. Pro větší stabilitu v terénu budou svislé (nosné) kůly prvků zapuštěny do terénu a ukotvené betonovou směsí.

- **číslo popisné** - je instalováno při hlavní bráně z ulice K Beránku, na stěrkované stěně vedle brány. Bude umístěno nad poštovní schránkou. Bude provedeno z lakovaného kovu. Font, velikost písma, barevnost a povrchová úprava budou odsouhlaseny architektem.
 - **Poštovní schránka** je instalována při hlavní bráně z ulice K Beránku, na stěrkované stěně vedle brány. Bude umístěno pod číslem popisným. Bude provedena z kartáčované nerez. barevnost a povrchová úprava budou odsouhlaseny architektem.
 - **informační panel o dotaci** je instalováno při hlavní bráně z ulice K Beránku, na stěrkované stěně vedle brány. Bude umístěno pod poštovní schránkou. Bude provedeno z kartáčované nerez, text bude vygravírován do tabulky o formátu A3. Font, velikost písma, barevnost a povrchová úprava budou odsouhlaseny architektem.
 - Dalším prvkem v zahradě bude základní kámen.
- **Pozn.:** Veškeré prvky a doplňky parteru, dlažby, oplocení, atd. týkající se venkovního veřejného prostoru, budou podléhat odsouhlasení architekta a investora. Dodavatel je povinen vycházet z reálných rozměrů zaměřených přímo na místě stavby.
- **Výčet jednotlivých herních prvků a jejich podrobná specifikace je součástí souboru příloha č.3 k technické zprávě ČTU - doplňky parteru_a**

2.8 Místo pro tříděný odpad – stanoviště kontejnerů

Při jižní straně ul. K Beránku jsou navržena dvě místa pro tříděný odpad. První má vnější rozměry 2,2 x 3,4m (světlý rozměr 2x3m), druhé místo má vnější rozměry 2,2 x 4,9m (světlý rozměr 2x4,5m).

Obě místa mají ze tří stran (zadní strana + boky) navrženu žb skládanou stěnu výšky 1,5m, tl. 200mm vč plotové stříšky s povrchovou úpravou - stěrka. Založeno na betonovém základě š.400mm, hl 1000mm.

Plocha je tvořena zámkovou dlažbou – skladba viz dopravní řešení. Dodavatel je povinen vycházet z reálných rozměrů zaměřených přímo na místě stavby.

2.9 Přístřešek na odpad při severní fasádě

Jedná se o žlb. deskovou konstrukci tvořící jednoduchý přístřešek kontejnerů a nádob na odpadky, rozměr přístřešku je 5940 x 1300 mm, výška 1650 mm spodní líc desky. Základy jsou provedeny z prostého betonu C20/25 – XC4, stěny tl. 150 mm (beton C25/30-XC1, výztuž B500B), zastřešení je tvořeno žlb. deskou o tl. 150 mm (beton C25/30-XC1, výztuž B500B), jako krytina je použit lakovaný hliníkový plech. Podrobnosti o tvaru a umístění viz. výkresová část dokumentace D.1.1.

2.10 Ostatní

Kačírek –podél atik na střeše řešeno v části D.1.1 Architektonicko-stavební řešení

Okapový chodník –podél severní fasády mezi osami A až C je řešen dlažbou viz schodiště typ č.1 v celkové říři od fasády 45cm

Nádoby/ kontejnery na odpad - předpokládají se u branky při ulici Dolnocholupická (při severní fasádě objektu) sklolaminát, konstrukce pro zvedání jeřábem, standardní výrobek - počty, orientační rozměry:

4 x plastová popelnice pro 240 l 580 x 720 x 1070 (ŠxHxV)

2 x plastový kontejner 1100 l – 1370 x 1210 x 1465

Architektonická dvířka v opěrných stěnách:

- Dvířka v nice oplocení – nika PRE barevné, materiálové či grafické pojetí viz. **informační panel o dotaci** (instalováno při hlavní bráně z ulice K Beránku)

Profese / část PD	D.2.11. Čisté terénní úpravy	Zpracovatel (firma)	LOXIA a.s.
Obsah	Technická zpráva	Zkontroloval, kontroloval	Ing. D. Luňák
Číslo dokumentu	MS31_D.2.11_F1_CTU_T01	Dozoroval	DL
Datum	31.1.2021, index C		

Název projektu	MATEŘSKÁ ŠKOLA MYDLINKY Praha 12 – Modřany	Generální projektant	LOXIA a.s. tel. 221 511 711, Perucká 26, 120 00 Praha 2
Stupeň projektu	Dokumentace pro provedení stavby	Investor	Městská část Praha 12

- Dvířka v nice oplocení – nika CETIN barevné, materiálové či grafické pojetí viz. informační panel o dotaci (instalováno při hlavní bráně z ulice K Beránku)
- Dvířka v nice oplocení – HUP - barevné, materiálové či grafické pojetí viz. informační panel o dotaci (instalováno při východně od vstupu do zásobování při ulici Dolnocholupická). rozměr dvířek 1000x1000 mm Dvířka musí být provětrávané tj, větrací otvory ve dvířkách, musí být opatřeny otevíráním na čtyřhranný klíč, aby v případě potřeby mohli např. hasiči rychle otevřít skříňku a uzavřít plyn do objektu

Akustický kryt – kondenzační jednotky VZT před severní fasádou: Hluk z provozu kondenzační jednotky pro VZT jednotku je nutné ztlumit o 10 dB, aby hladina akustického výkonu nepřekročila hodnotu LWA ≤ 76 dB. Doporučujeme jednotku umístit do akustického krytu s vložitelným útlumem $\Delta LA \geq 10$ dB. Kondenzační VZT jednotka 1240x1685x765mm (ŠxVxH)

Povrchová úprava – lakováno, RAL dle požadavku architekta

3. Technické normy a předpisy

Zemní práce - Pro zemní práce je závazné dodržení mezních odchylek a přípustných tolerancí a to zejména dle ČSN 73 30 50, čl. 152 - 157.

Zemina v násypch musí byla hutněna po vrstvách tl. max. 0,3 m s dokladovými zkouškami (potvrzené akreditovanou laboratoří).

Požadovaná míra hutnění je cca 96-97% zkoušky Proctora standart (pod komunikacemi požadovaná míra únosnosti jednotlivých vrstev pod komunikacemi bude $E_{def.2} > 45$ MPa (mimo automobilové komunikace $E_{def.2} > 25$ Mpa) při poměru modulů $E_{def.2} < 2,5$.

Dřevěné prvky obecně - budou opatřeny bezbarvým ochranným nátěrem s UV filtrem, proti plísním a houbám a dále lazurovacím lakem v odstínu dle výběru architekta

2.7. Stavební připravenost a návaznosti

2.7.1 Pro čisté terénní a sadové úpravy (ČTÚ) budou provedeny zejména následující připomoci:

- souborem Kácení stávající zeleně v rozsahu viz. výkres D2.9 - Sadové úpravy a kácení zeleně, demolice možnosti výskytu stávajících podzemních konstrukcí, hrubé terénní úpravy (HTÚ) – podloží, tj. násypy pod úrovní ČTÚ, žb. opěrné stěny atd.
- souborem Architektonicko stavební řešení - jednotlivé návaznosti ČTÚ na samotné objekty (terasy, vstupy atd.)
- souborem Dopravní řešení – komunikace

Profese / část PD	D.2.11. Čisté terénní úpravy	Zpracovatel (firma)	LOXIA a.s.
Obsah	Technická zpráva	Zkontroloval, kontroloval	Ing. D. Luňák
Číslo dokumentu	MS31_D.2.11_F1_CTU_T01	Dozoroval	DL
Datum	31.1.2021, index C		